

1. Obiekt

"KAMIENICA 'CELEJOWSKA'"

2. Czas powstania

sprzed 1635 r.

3. Miejscowość

KAZIMIERZ DOLNY

4. Adres

ul. Senatorska 11

nr hipoteczny

lub. ewid. gruntów **935**

5. Przynależność administracyjna

lubelskie

województwo

Kazimierz Dolny

gmina

6. Poprzednie nazwy miejscowości

Kazimierz Dolny

7. Przynależność administracyjna
przed 1 VI 1975

województwo **lubelskie**

powiat **puławski**

8. Właściciel i jego adres

**Muzeum Nadwiślańskie w Kazimierzu
Dolnym ul. Podzamcze 12**

9. Użytkownik i jego adres

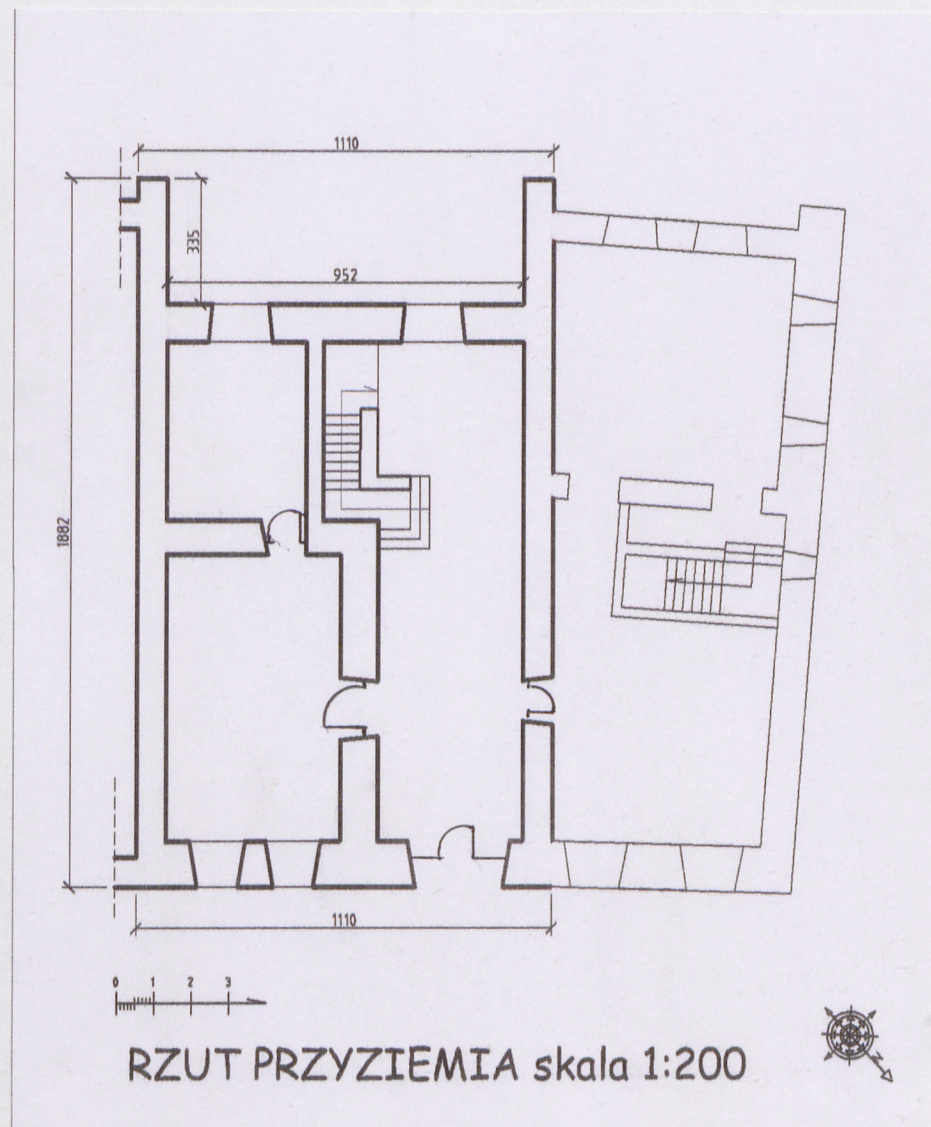
**Muzeum Nadwiślańskie w Kazimierzu
Dolnym ul. Podzamcze 12**

10. Rejestr zabytków

A/154

31.01.1967

Nr data



RZUT PRZYZIEMIA skala 1:200

Według badań archeologicznych obecną kamienicę poprzedzał dom murowany, zwrócony frontem ku d. Targowicy tj. na zachód. Kamienica w obecnym kształcie powstała przed 1635 r., zbudowana dla Bartosza Celeja, być może przez muratora Adama Wójtowicza-Tarnawskiego, z manierystyczną attyką z kręgu Santi Gucciego. Od 1673 r. własność Chomiczów, spustoszona i odbudowana 1678-9. W 1737 r. kamienicę będącą "od lat" w ruinie siostry Góreckie sprzedały Ulanowski. Po poł. XVIII zięć Ulanowski Maciej Kowalski odbudował od północy aneks kryty pulpitowo (Nr 13), od południa stanęła kamieniczka Watkamowskich Nr 9, również XVIII-wieczna. Na przełomie XIX/XX w. w kamienicy mieściła się garbarnia. W czasie I wojny nastąpiło wypalenie kamienicy. W 1920 r. wykup przez Państwo na cele towarzystw społecznych i muzeum. Odbudowa 1922-5 wg proj. J. Koszycz-Witkiewicza wraz z dowolnymi uzupełnieniami attyki przez J. Łopuszańskiego w l. 1926-7. W 1938 r. zawalenie części sklepień po powodzi. Po II wojnie siedziba Pracowni Architektonicznej Karola Sicińskiego; wtedy odbudowa kamieniczek przyległych. Od 1964 r. siedziba Muzeum (Regionalnego potem Kazimierza Dolnego, obecnie Nadwiślańskiego) ze zintegrowaniem we wnętrzach z Nr 13.

Sytuacja: kamienica w zabudowie zwartej w środku zachodniej pierzei ul. Senatorskiej, usytuowana na zamknięciu ul. Witkiewicza. Tył działki graniczy z rozległym placem, d. Targowicą, gdzie ob. zespół Straży Pożarnej i nowy dom Spółdzielni Mieszkaniowej, od południa przylega kamienica Nr 9, a od północy d. kamieniczka Nr 13 obok której ogólnodostępne przejścia ku Targowicy, obecnie przegrodzone płotem. Przed frontem kamienicy skierowanym ku wschodowi - największa w centrum Kazimierza deniwelacja terenu z zejściem schodkami poniżej poziomu chodnika ul. Senatorskiej. Zagłębienie terenu przed frontem kamienicy wybrukowane jest kostką kamienną, z obustronnymi zejściami jednobiegowymi schodkami wzdłuż elewacji kamienicy z poziomu chodnika ul. Senatorskiej. Podwórze na tyle kamienicy wyгородzone jest płotkami sztachetowymi, nieurządzone, służy składowaniu materiałów budulcowych, w tym repliki studni kazimierskiej przeznaczonej na wystawę w Berlinie.

Materiał i konstrukcja: fundamenty, ściany i sklepienia z kamienia opoki, obustronnie tynkowane. Stropy drewniane belkowe, w Nr 13 ogniotrwałe. Dach pogrążony. Więźba z belek tartych stolcowa. Pokrycie dachu blachą płaską, ocynkowaną, także obróbki blacharskie. Stolarka okienna drewniana, zespolona, dwuskrzydłowa, skrzydła trójkwaterowe. Drzwi jednoskrzydłowe, spągowo-klepkowe i ozdobne płycinowe. Schody jednobiegowo-zabiegowe o trepach drewnianych i profilowanym pochwycie przyściennym. Posadzka w sieni klinkierowa w salach biała.

Rzut: kamienica założona jest na umiarowym prostokącie, nieco krótszym od kamieniczek Nr 9 i 13 (o które oparty był niegdyś drewniany podcień z galerią na I p.).

Bryła: kamienica jest częściowo podpiwniczona, dwukondygnacyjna, kryta dachem pogrążonym z attyką.

Elewacje: Fasada kamienicy jest trójosiowa, zwieńczona bogatym gzymsem i attyką, pokryta boniowaniem. Otwory okienne w rytmie 2+1, prostokątne. Otwór wejściowy na odsuniętej osi północnej prostokątny, zamknięty jednoskrzydłowymi drzwiami obitymi ozdobnie blachą. Otwór wejściowy w profilowanej opasce i ujęty parą pilastrów podtrzymujących gzyms nad którym zwieńczenie w postaci roślinnych wolut zakończonych sterzynkami, na osi otworu tarcza słoneczna z literami IHS. Podobne zwieńczenie nad oknami parteru, zaś w pasie pomiędzy otworami groteska, a po bokach uszy roślinne. W obramieniach okien I p. uszy rolwerkowo-roślinne, w podokiennikach wstęgowo rozwinięte woluty, w zwieńczeniu fryzy roślinne i proste gzymsy. Gzyms wieńczący fasadę zbliżony, zdobiony jest ząbkami i kimationem, zadaszony dachówką. Mur attyki rozczłonkowany jest pilasterkami i półkolistymi niszami zakończonymi konchowo. Pilasterki muru attyki pokryte są plecionką firlejowską, podobnie obramienia nisz których wnętrza gładkie, jedynie zakończenia zdobione są muszlowo. Na osi muru attyki prostokątny otwór żygulcowy. Gzyms wieńczący mur attyki poprzedzony jest pasem fryzu roślinnego, profilowany, zadaszony dachówką. W grzebieniu attyki aedícula środkowa zdobiona jest dwułączem nisz w bogatych obramieniach, w niszach postaci: w zwieńczeniu aediculi sterczyna i na spływach bocznych dwa leżące smoki zwrócone głowami na zewnątrz. W bocznych aediculach po 1 płycinie z postacią. Pomiędzy aediculami na środku masywne sterczyny oraz fantastyczne smoki stojące przy aediculach - jako ich uszy. Elewacje boczne na całej długości są przesłonięte sąsiednią zabudową. Elewacja tylna nieopracowana, trójosiowa, otwory prostokątne bez obramień. Elewacja jest nieotynkowana, z białego kamienia-opoki. Na osi widoczny ceglany szczytek z oknem strychowym utworzony po przebudowie dachu.

14. Kubatura 1312 m3	15. Powierzchnia użytkowa 515 m2	16. Przeznaczenie pierwotne mieszkalne	17. Użytkowanie obecne muzeum
18. Prace budowlane i konserwatorskie, ich przebieg i dokumentacja (po 1945 r.) Po II wojnie światowej odbudowa skrzydła pld. przez K. Sicińskiego. W 1964-7 r. prace adaptacyjne dla celów muzealnych. W 1974 r. zabezpieczenie fasady, w l. 1975-8 jej pełna konserwacja - z usunięciem cementowych elementów, autorstwa J. Łopuszańskiego i rekonstrukcją pierwotnych. Prace konserwatorskie pod kierunkiem mal. Pociłowskiej.		19. Stan zachowania (fundamenty, ściany zewnętrzne, ściany wewnętrzne, sklepienia, stropy, konstrukcje dachowe, pokrycie dachu, wyposażenie i instalacje) W fundamentach małe zawilgocenie, drobne ubytki w tynkach zewnętrznych. Stan sklepień, więźby, pokrycia, wystroju i instalacji - dobry.	
20. Najpilniejsze postulaty konserwatorskie Obiekt wymaga konserwacji bieżącej, a attyka prac zabezpieczających (zezwolenie LWKZ z lutego 2003 r.).			

21. Akta archiwalne i źródła ikonograficzne (rodzaj, numer i miejsce przechowywania)

Obfita ikonografia rysunkowa i fotograficzna w zbiorach IS PAN, Inwentaryzacja 1:50, PT remontów i adaptacji oraz dokumentacje konserwacji fasady w posiad. Muzeum Nadwiślańskiego w Kazimierzu Dolnym.

22. Bibliografia

J. Siennicki, Kamienica Celejowska, Lublin 1928; K. Parfianowicz, Kamienica Celejowska w Kazimierzu Dolnym, mps PKZ o/Lublin 1977, w posiad. Muzeum Nadwiślańskiego, nr 1139.

23. Uwagi różne

24. Opracowanie karty ewidencyjnej

tekst **mgr Jadwiga Teodorowicz - Czerepińska, 15.09.2003**
imię, nazwisko, data, podpis

plany, rysunki **mgr Jadwiga Teodorowicz - Czerepińska, 15.09.2003**
imię, nazwisko, data, podpis

zdjęcia fotogr. **mgr Jacek Studziński, 15.09.2003**
imię, nazwisko, data, podpis

miejsce przechowywania negatywów **WO SOZ w Lublinie**

KARTA PO WYPEŁNIENIU PODLEGA OCHRONIE NA PODSTAWIE PRZEPISÓW PRAWA AUTORSKIEGO

25. Adnotacje o inspekcjach, informacje o zmianach (daty, imiona i nazwiska wypełniających)

26. Załączniki

WKLADKA SZT. 2

1. Miejscowość.....	KAZIMIERZ DOLNY	4. Obiekt (nazwa jak w karcie)	5. Zawartość wkładki (nazwa materiału uzupełniającego)
2. Gmina	Kazimierz Dolny	DOM MIESZKALNY tzw. KAMIENICA	cd. opisu
3. Województwo	lubelskie	"CELEJOWSKA", OB. MUZEUM	

Wnętrze: na parterze kamienica posiada układ półtoratraktowy z sienią w osi północnej. W sieni sklepienie z lunetami, przy ścianie południowej zejście murowanymi schodkami z żelazną balustradką do pojedynczej piwnicy pod traktem frontowym oraz wejście do dużej sali ekspozycyjnej, za którą w drugim traktcie pomieszczenie zaplecza, oba sklepienie kolebką z lunetami. W tylnym traktcie z sieni kilkustopniowe wejście z podestem na jednobiegowo-zabiegowe schody o drewnianych stopniach, wyprowadzające do pomieszczenia pld.-wsch. w tylnym traktcie, skąd wejście do głównej sali z dwoma oknami między którymi kolumnienka renesansowa (o gładkim trzonie i kompozytowej głowicy) oraz do dwóch dalszych sal ekspozycyjnych - w 1 i 2 traktcie. Całość pomieszczeń I p. posiada stropy belkowe, podłogi białe. Zarówno w kondygnacji parteru jak i I p. do programu wewnątrz dołączone są po 2 sale ekspozycyjne położone w sąsiedniej kamieniczce nr 13. Z nich sala na parterze w tylnym traktcie przykryta jest sklepieniem, w pozostałych salach stropy ogniotrwałe uporzokowane na belkowe, otynkowane, podłogi klepkowe. Przejścia ku Nr 11 prostokątne, przekute w murze magistralnym; na I p. w przejściach po 2 stopnie drewniane z uwagi na niższy poziom pomieszczeń w Nr 13. Pod kamienicą jest tylko 1 komora piwniczna, pod przednim traktem, dostępna z sieni, w połowie sklepiena kolebką, w połowie strop płaski, posadzka betonowa, duży otwór okienny zamurowany współcześnie z uwagi na zalewanie wodami opadowymi. Wyposażenie ruchome stanowią wystawy stałe i czasowe Muzeum Nadwiślańskiego w Kazimierzu Dolnym..

Instalacje: obiekt wyposażony jest w instalację wod.-kan., elektryczną, c.o., ppoż., alarm.

mgr Jadwiga Teodorowicz - Czerepińska, 15.09.2003

Wkładkę założył:
(imię, nazwisko, data)

Miejsce przechowywania negatywów: WO SOZ w Lublinie

KAZIMIERZ DOLNY

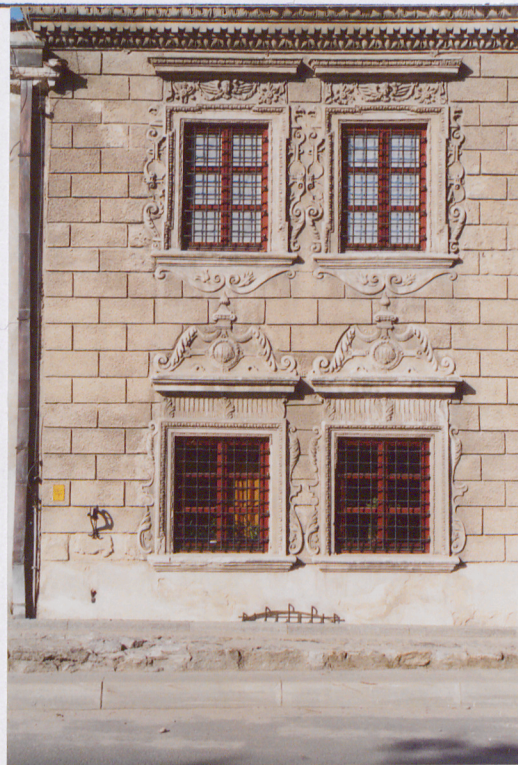
1. Miejscowość
Kazimierz Dolny
2. Gmina
lubelskie
3. Województwo

4. Obiekt (nazwa jak w karcie)
DOM MIESZKALNY tzw. KAMIENICA
"CELEJOWSKA", OB. MUZEUM

5. Zawartość wkładki (nazwa materiału uzupełniającego)
sytuacja, 7zdjęć



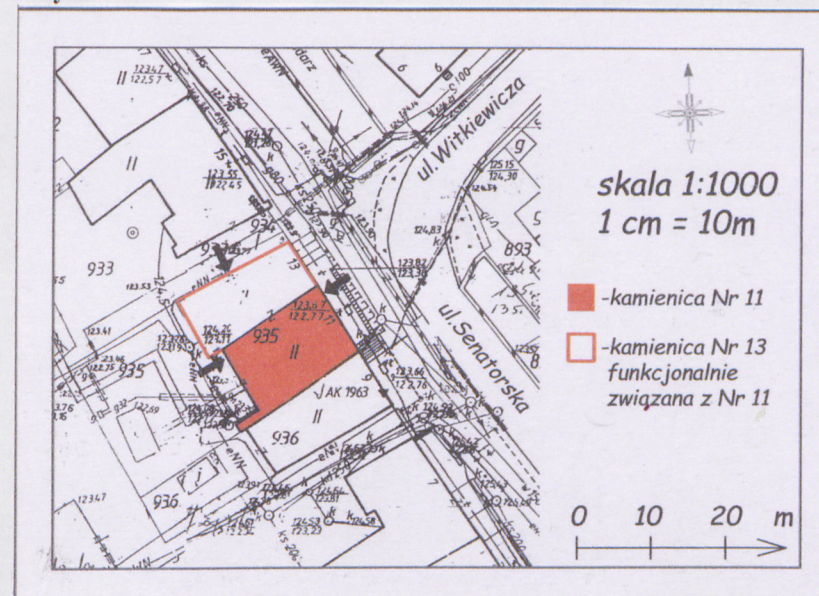
wejście główne



okna w elewacji frontowej



attyka



mgr Jadwiga Teodorowicz - Czerepińska, 15.09.2003
Wkładkę założył:
(imię, nazwisko, data)

Miejsce przechowywania negatywów: WO SOZ w Lublinie



elewacja tylna



wnętrze, I kondygnacja



wnętrze, kolumnienka międzyokienna



głowica kolumnienki międzyokiennej