

1. Obiekt

KAMIENICA

GDANICKA GDANSKA

2. Czas powstania

4 ćw. XVIII w., 1945 r.

1350-59

3. Miejscowość

KAZIMIERZ DOLNY

11. Zdjęcia, rzut, przekrój, sytuacja, orientacja



4. Adres

Rynek 18, d. 32

nr hipoteczny

lub. ewid. gruntów 1114, 1115

5. Przynależność administracyjna

województwo lubelskie

gmina Kazimierz Dolny

6. Poprzednie nazwy miejscowości

Kazimierz Dolny

7. Przynależność administracyjna
przed 1 VI 1975

województwo lubelskie

powiat puławski

8. Właściciel i jego adres

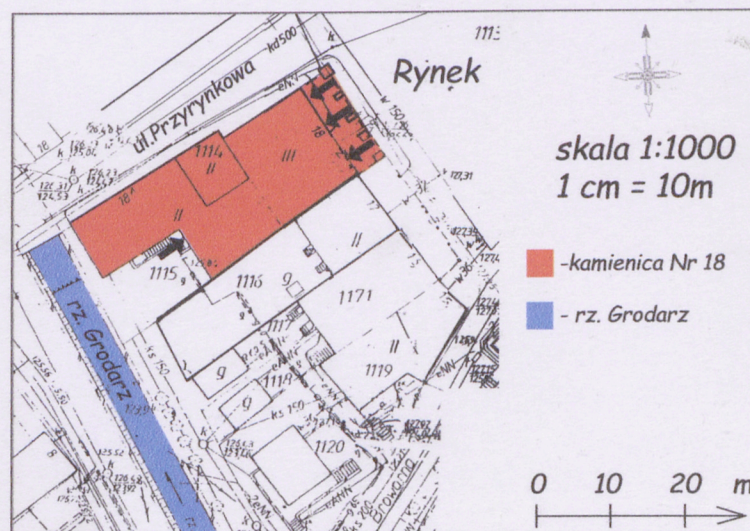
9. Użytkownik i jego adres

lokatorzy, Spółka "Jarmark Polski": Skle-
winno-cukierniczy i "Rozmaitości"

10. Rejestr zabytków

Nr A/205

data 15.02.1967 r.



Kamienica powstała w 1795 r. z połączenia dwóch mniejszych budynków. W II poł. XIX w. własność Brombergów, wyremontowana przez nich w 1904 r. (plakietki na fasadzie z datami "1795" i "1904" oraz inicjałami "WB" = Wowa Bromberg). W czasie II wojny bardzo zniszczona i odbudowana wg projektu K. Sicińskiego w dwóch etapach.

Sytuacja: kamienica usytuowana w zachodniej pierzei Rynku, w jej płn. krańcu, na narożu z ul. Przyrynkową. Frontem zwrócona na wschód, tj. ku Rynkowi, z długą boczną elewacją wzdłuż ul. Przyrynkowej. Budynek zajmuje niemal całą powierzchnię działki na której tyłach przepływa rzeczka Grodarz w wysokim ocembrowaniu. Kamienica przewyższa sąsiednią Nr 17, co pozwala na oświetlenie pomieszczeń usytuowanych na piętrze od strony południowo-zachodniej. Kamienica podcieniem wkracza w płytę Rynku wybrukowanego kostką kamienną, wzdłuż północnego skrzydła wąski chodnik z płyt cementowych. Nad samą rzeczką nieurządzone dojście od strony ul. Browarnej.

Materiał i konstrukcja: fundamenty, ściany zewnętrzne i sklepienia z kamienia opoki, wewnętrzne ściany z cegły. Sklepienie kolebkowe z lunetami w piwnicach, podcieniu, sieni (w korpusie) i w pomieszczeniu usytuowanym w I trakcie, od strony wschodniej. W pozostałych pomieszczeniach stropy Kleina. Więźba dachowa drewniana stolcowa, pokrycie dachówką ceramiczną. Stolarka okienna różnych typów drewniana, drzwi płytowe i klepkowe drewniane. Dwie dwubiegowe klatki schodowe żelbetowe, balustrady stalowe, pochwyt drewniany. Posadzki w sieni z wylewki betonowej i lastrico, w korytarzach na wyższych kondygnacjach lastrico. W sklepach na posadzkach terakota.

Rzut: Kamienica trójdzielna z sienią nieco przesuniętą z osi środkowej, pierwotnie dwutraktowa, po przedłużeniu ku tyłowi - wielotraktowa. Przy czym na szerokość północnego ciągu pomieszczeń wybudowanej jest skrzydło wzdłuż ul. Przyrynkowej, sięgające niemal do samej uliczki Grodarz. Od 2 osi elewacja boczna jest zryzalitowana (nieco szersze) w stosunku do części frontowej.

Bryła: kamienica jest podpiwniczona, I piętrowa, z mieszkalnym poddaszem, część frontowa kryta dachem dwuspadowym, z murowanymi szczytami. Skrzydło kryte dachem naczółkowym (naczólek tylko od strony zachodniej) o kalenicy nieco niższej niż nad korpusem.

Elewacje: Fasada kamienicy jest 5 osiowa, z filarowym podcieniem o półkolistych arkadach. Na I p. symetryczny rozstaw prostokątnych okien w opaskach. Fasadę wieńczy rozsiadły szczyt, wyodrębniony profilowanym gzymsem pokrytym dachówką i rozczłonkowany takimiż gzymsami na 3 strefy. Z nich dolna rozczłonkowana jest 4 pilasterkami, pomiędzy którymi 3 okna nieco mniejsze, bez obramień. Środkowa strefa gładka posiada plakietkę na osi z datą (1795), będącą powtórzeniem takiejże znanej z ikonografii. W trzeciej strefie dekoracja wolutowa ze sterczyną, która zdobi też boki całego szczytu. Elewacja boczna wzdłuż ul. Przyrynkowej (9 osiowa) o wyodrębnionej uskokiem frontowej części korpusu, w obrębie którego 2 osie otworów i w zwieńczeniu gzyms profilowany (w dalszej części elewacji przechodzący w gzyms w formie płaskiej, dość wysuniętej przed elewację listwy). W elewacji okna wysokiego parteru i I p. ujednolicone, prostokątne, w opaskach, jedynie w I trakcie korpusu duże zamknięte odcinkowo okno wystawowe sklepu zamykane okiennicami spagowymi. W połaci dachu gęsto rozmieszczone lukarny zadaszone dwuspadowo. Podobnie opracowane jest I p. i poddasze nad elewacją południową korpusu widoczne ponad dachem Nr 17.

| | | | |
|--|---|--|--|
| 14. Kubatura 5715 m3 | 15. Powierzchnia użytkowa 1227 m2 | 16. Przeznaczenie pierwotne mieszkalno-usługowe | 17. Użytkowanie obecne mieszkalno-usługowe |
| 18. Prace budowlane i konserwatorskie, ich przebieg i dokumentacja (po 1945 r.) Po spaleniu w czasie II wojny światowej (z pozostawieniem fasady, piwnic i 30% murów) odbudowana wg projektu K. Sicińskiego, z wykorzystaniem ikonografii. W l. 1946-9 nastąpiła odbudowa korpusu głównego, a w l. 1954-9 skrzydła wzdłuż ul. Przyrynkowej, z zaniechaniem klasycystycznej szaty zewnętrznej oraz ze zmianami realizacyjnymi wprowadzonymi przez Zespół Bud. Mieszk. Polit. Warsz. W 1974 r. remont fasady, w 1984 r. remont ogólny. | | 19. Stan zachowania (fundamenty, ściany zewnętrzne, ściany wewnętrzne, sklepienia, stropy, konstrukcje dachowe, pokrycie dachu, wyposażenie i instalacje) Obiekt w stanie zaniedbanym, ze śladami zawilgoceń, ubytkami tynków, wypaczoną stolarką i zniszczoną posadzką w sieni. Stropy, więźba i pokrycie dachowe w stanie dobrym, instalacje zaniedbane. | |
| 20. Najpilniejsze postulaty konserwatorskie Zalecany remont fasady i stolarki. | | | |

21. Akta archiwalne i źródła ikonograficzne (rodzaj, numer i miejsce przechowywania)

Obfita ikonografia w tym Z. Vogel 1792, liczne fotografie z okresu międzywojenne-
go w posiad. IS PAN. Inwentaryzacja i PT odbudowy w posiad. Muzeum Nadwiśl. w
Kazimierzu Dolnym.

22. Bibliografia

23. Uwagi różne

24. Opracowanie karty ewidencyjnej

tekst mgr Jadwiga Teodorowicz - Czerepińska, 15.09.2003
imię, nazwisko, data, podpis

plany, rysunki mgr Jadwiga Teodorowicz - Czerepińska, 15.09.2003
imię, nazwisko, data, podpis

zdjęcia fotogr. mgr Jacek Studziński, 15.09.2003
imię, nazwisko, data, podpis

miejsce przechowywania negatywów WO SOZ w Lublinie

KARTA PO WYPEŁNIENIU PODLEGA OCHRONIE NA PODSTAWIE PRZEPISÓW PRAWA AUTORSKIEGO

25. Adnotacje o inspekcjach, informacje o zmianach (daty, imiona i nazwiska wypełniających)

26. Załączniki

WKŁADKA SZT. 2

| | | |
|---------------------|--------------------------------|--|
| 1. Miejscowość..... | 4. Obiekt (nazwa jak w karcie) | 5. Zawartość wkładki (nazwa materiału uzupełniającego) |
| 2. Gmina..... | DOM MIESZKALNY tzw. KAMIENICA | cd. opisu |
| 3. Województwo..... | "GDAŃSKA" | |

cd. Elewacje:

Elewacja tylna korpusu jest dwuosiowa, zwieńczona niewyodrębnionym trójkątnym szczytem nad osią południową. Otwory prostokątne, bez obramień. na osi prostokątny otwór wejściowy do przelotowej sieni, dostępny po 3 murowanych schodkach. Elewacja boczna skrzydła jest 4 osiowa, tylna zaś dwuosiowa, zwieńczona półszczytem dachu naczółkowego wyodrębnionym wydatnym nieprofilowanym gzymsem. W szczycie dwa okna mniejsze nieco od pozostałych. Na południowej osi otwory balkonowe, z nich balkon na parterze posiada obszerną płytę.

Wnętrze: Korpus kamienicy, a także całość skrzydła posiada podpiwniczenie dostępne z trzech punktów: z sieni - drzwi w ścianie południowej, z klatki schodowej obsługującej skrzydło boczne oraz schodkami zewnętrznymi przy elewacji podwórzowej skrzydła (piwnice lokatorskie z drewnianymi podziałami sklepionych komór). Podcień kamienicy jest czteroprzęsłowy, sklepiony kolebką z krzyżującymi się lunetami, posadzka z płyt chodnikowych. Spod podcienia wejście oszklonymi, półkolistymi witrynami do 2 sklepów bo bokach. Na osi wejście prostokątnym otworem do przelotowej sieni, drzwi klepkowe, jednoskrzydłowe, powyżej ślepa kwadratowa wnęka d. okienka, obok małe, zamknięte odcinkowo i okratowane okienko doświetlające sień przelotową. Przy wejściu do sieni w podcieniu wmurowana jest kamienna tablica upamiętniająca przemieszkowanie tu malarza Zenona Kononowicza. Sień kamienicy b. długa. W przedniej połowie (korpus) sklepiona kolebką z lunetami. Tylna część sieni obsługująca skrzydło położona jest o kilka stopni powyżej, kryta stropem płaskim, posadzka z płytek chodnikowych. Po obu stronach sieni wejścia do pomieszczeń oraz: w korpusie od południa wejście na pierwszą klatkę schodową, zaś w tylnej połowie sieni po stronie północnej na klatkę schodową obsługującą skrzydło. Sklepy wraz z zapleczem zajmują całość korpusu. Z nich pomieszczenie w I trakcie sklepu "Rozmaitości" przykryte jest stropem drewnianym pseudokasetonowym, zaś na zapleczu sklepu strop upozorowany na belkowy. W sklepie "Winno-cukiernicznym" sklepienie kolebkowe z krzyżującymi się lunetami, zdobione gładkimi listwami sztukateryjnymi po szwach lunet i opatrzone rozetkowymi zworniczkami. Poza tym w korpusie i skrzydle kamienicy brak wyposażenia zabytkowego do odnotowania.

Instalacje: obiekt wyposażony jest w instalację wod.-kan., elektryczną, c.o.

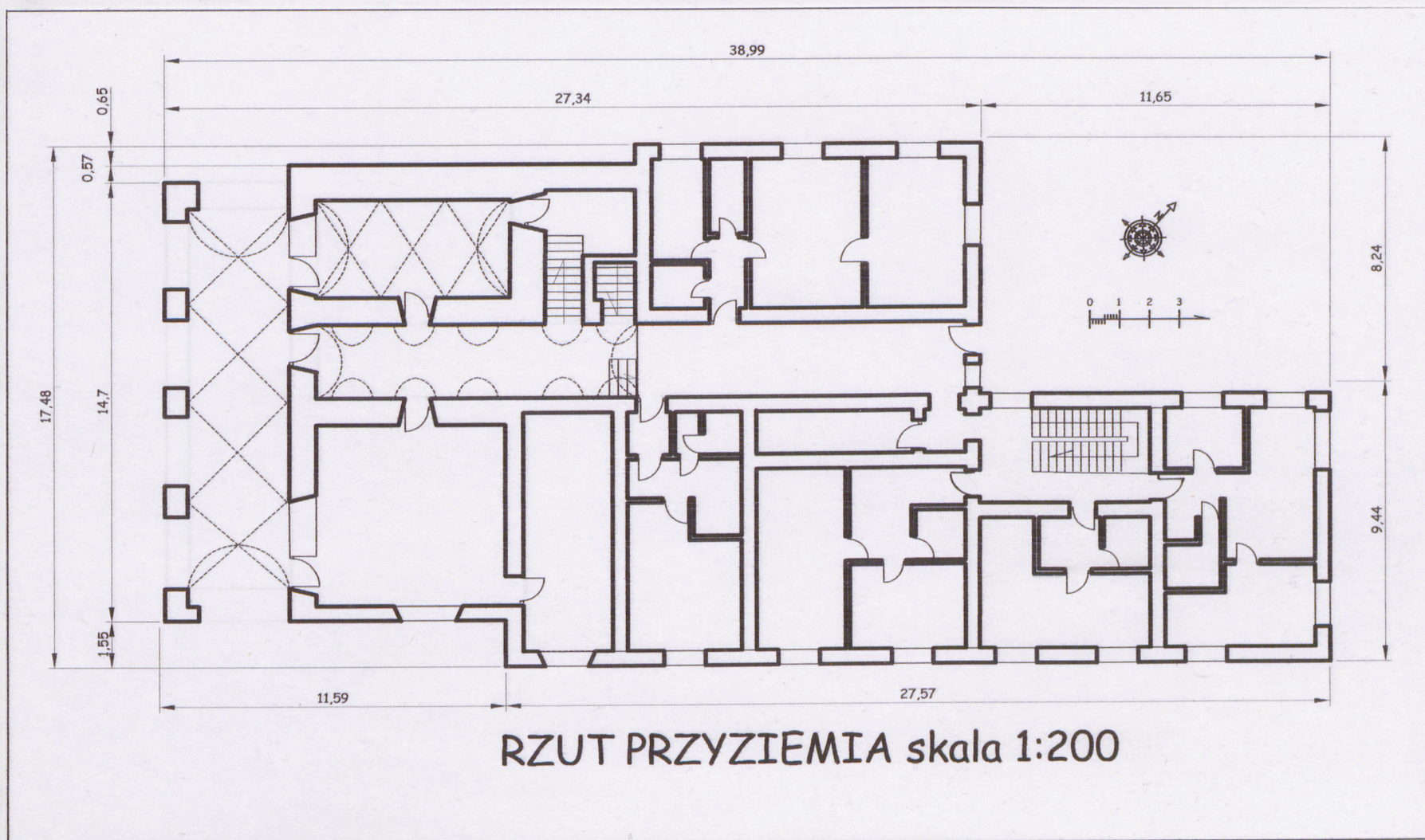
Wkładkę założył: mgr Jadwiga Teodorowicz - Czerepińska, 15.09.2003
(imię, nazwisko, data)

Miejsce przechowywania negatywów: W.O. SOZ. w Lublinie

1. Miejscowość. **KAZIMIERZ DOLNY**.....
 2. Gmina **Kazimierz Dolny**.....
 3. Województwo **lubelskie**.....

4. Obiekt (nazwa jak w karcie)
DOM MIESZKALNY tzw. KAMIENICA
"GDAŃSKA"

5. Zawartość wkładki (nazwa materiału uzupełniającego)
 rzut, 3 zdjęcia



mgr Jadwiga Teodorowicz - Czerepińska, 15.09.2003

Wkładkę założył:
 (imię, nazwisko, data)

Miejsce przechowywania negatywów: **WO SOZ w Lublinie**.....



elewacja południowo - zachodnia



podcień



wnętrze, sień przelotowa