

1. Obiekt

KAMIENICA "Pod św. Krzysztofem"

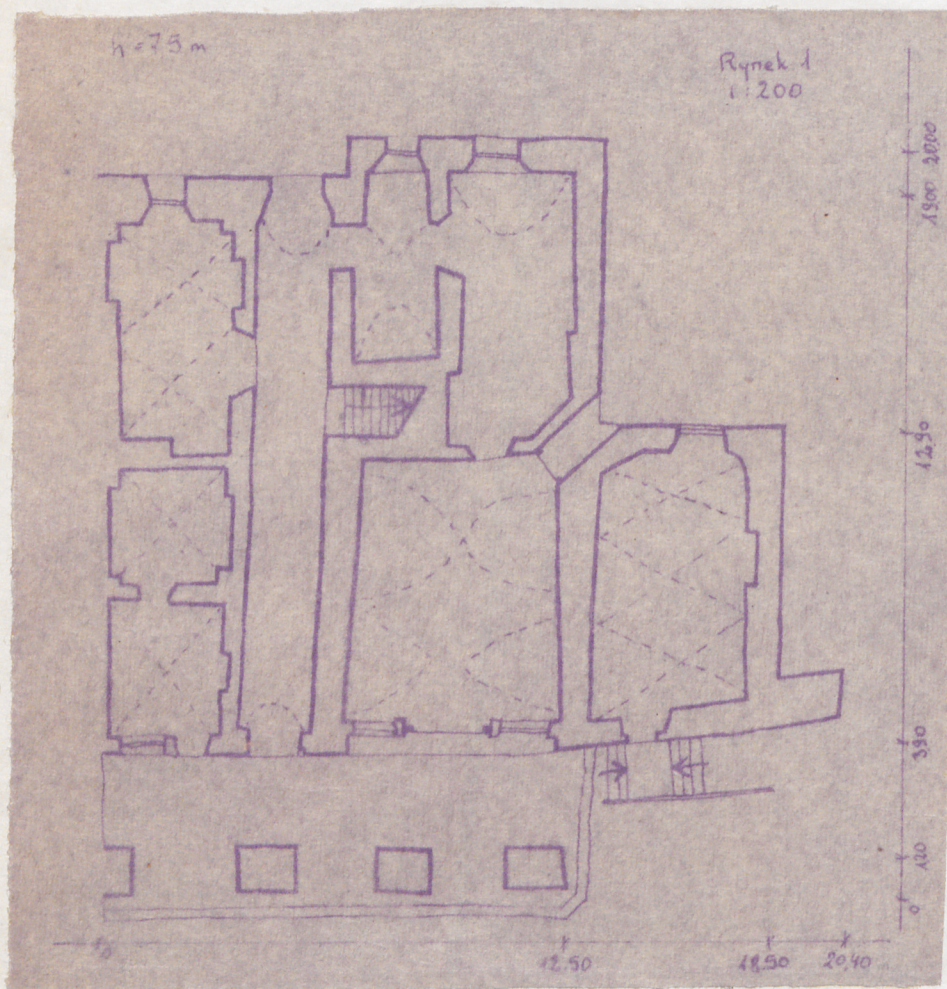
2. Czas powstania

XVII w.

3. Miejscowość

KAZIMIERZ DOLNY

11. Zdjęcia, plan sytuacyjny, rzuty



4. Adres

Rynek 13

nr hipoteczny .....

5. Przynależność administracyjna

województwo lubelskie

gmina w.m.

6. Poprzednie nazwy miejscowości

pow. PUŁAWY

7. Przynależność administracyjna  
przed 1.VI.1975

województwo lubelskie

powiat puławski

8. Właściciel i jego adres Skarb Państwa  
Zarząd Gospodarki Komunalnej  
w Kazimierzu Dolnym.9. Użytkownik i jego adres 1/ Sklep gospo-  
darstwa domowego CRS 2/Sklep  
mięsny CRS.3/ Sklep "Wina i sło-  
dze" CRS 4/ Bank Spółdzielczy  
w Kazimierzu Dolnym.

10. Rejestr zabytków

Nr. A/166 data 31.01.1967

autor zdjęć B. Tondos  
data wykonania 1977  
miejsce przechowywania negatywów



12. Autorzy, historia obiektu, określenia stylu.

Fundowana przez Krzysztofa Przybyłę w pierwszym dwudziestoleciu XVII w, zapewne pierwotnie polichromowana, być może miała również złocenia na elewacji. Przekształcana. Remontowana w r. 1949 /data na rynnie/ Manierystyczna.

13. Opis (sytuacja, materiał i konstrukcja, rzut, bryła, elewacje, dach, wnętrze wyposażenie, instalacje)

Usytuowana ~~na~~<sup>w</sup> pd narożu rynku we wschodniej pierzei. Murowana z kamienia, otynkowana. Kryta dachówką /gąsior/. Na rzucie zbliżonym do kwadratu z podcieniem od frontu, oraz jednym pomieszczeniem przylegającym do pd. boku traktu przedniego, dwutraktowa z sienią przelotową przesuniętą od osi. Dach siodłowy, trójspadowy z attyką od frontu. Od pd. budynek podparty szkarpą. Elewacja frontowa ozdobiona pozornym boniowaniem, które u dołu przerywają arkady podcienia, wsparte na gładko otynkowanych słupach. Nad środkową arkadą postać św. Krzysztofa. W drugiej kondygnacji rząd okien ujętych w hermowe pilastry, zwieńczonych przerwanyymi naciólkami. Po bokach elewacji pionowe pasy z ornamentem okuciowym, i postaciami Judyty i Salome, i napisami. Całość wieńczy niepełne belkowanie. Nad nim attyka przedzielona na dziewięć pól pilastrami, zamknięta pełnym belkowaniem, nad pilastrami konsole dzwigające gierzowany, wydatny gzyms, między konsolami płyciny wypełnione ornamentem okuciowym. Szerebień attyki złożony z półkolistych, przerwanych naczółków, między którymi rozmieszczono bogato uformowane sterczyny. Przyczółki umieszczono na ozdobnych cokołach. W elewacji przedniej są dwa przyczółki. Trzeci zajmuje naroże pd. zach. i widoczny jest w obu elewacjach. W polach attyki skrajnych płaskorzeźby przedstawiające Chrystusa cierniem koronowanego i św. Sebastiana. W pozostałych polach na przemian dekoracja ornamentalna wokół prostokątnych otworów okiennych, oraz okrągłe medaliony odnoszące się do Jezusa w formie przedstawień osoby lub znaków symbolicznych. Elewacja tylna nieotynkowana, o zróżnicowanych formach otworów okiennych. Z drewnianym gankiem wzdłuż części jednotraktowej, na piętrze. Okna polskie, zakratowane. W podcieniu sklepienia krzyżowe. Drzwi wejściowe klepkowe, ułożone w romby z ćwiekami żelaznymi, kołatką i XIW-wiecznym zamkiem, od wewnątrz szpungowe, wzmocnione okuciami. Nad drzwiami kwadratowe naswietle, zamknięte u góry łukiem segmentowym, o oświeczach nieco rozglifionych do wewnątrz, zakratowane. Otwory do sklepów prostokątne z półkolistymi nasświetleniami, ozdobnie okratowane. Poza podcieniem otwór okienny osłonięty gzymsem profilowanym, nad którym zamknięte segmentowo naswietle, również osłonięte gzymsem. Sienią sklepiona kolebkowo. W pomieszczeniach parteru sklepienia krzyżowe i kolebkowe z lunetami. Klatka schodowa nakryta spłaszczonym sklepieniem



14. Kubatura 2750 m <sup>3</sup>	15. Powierzchnia użytkowa ok. 380 m <sup>2</sup>	16. Przeznaczenie pierwotne mieszkalna	17. Użytkowanie obecne sklepy, biura
18. Prace budowlane i konserwatorskie, ich przebieg i dokumentacja		19. Stan zachowania (fundamenty, ściany zewnętrzne, ściany wewnętrzne, sklepienia, stropy, konstrukcje dachowe, pokrycie dachu, wyposażenie i instalacje)  Zaniedbana. Zużycie mechaniczne elementów drewnianych w tylnej elewacji.	
20. Najpilniejsze postulaty konserwatorskie Ekspertyza mykologiczna.			



21. Akta archiwalne (rodzaj akt, numer i miejsce przechowywania)

22. Bibliografia

W. Huarowski : "Kazimierz Dolny" W-wa 1953  
/podaje treść inskrypcji umieszczonych na fasadzie/

23. Źródła ikonograficzne i fotografie (rodzaj, miejsce przechowywania, sygnatury)

24. Uwagi różne

25. Wypełnił 8.7.1979  
mgr Barbara Tondos

26. Sprawdził

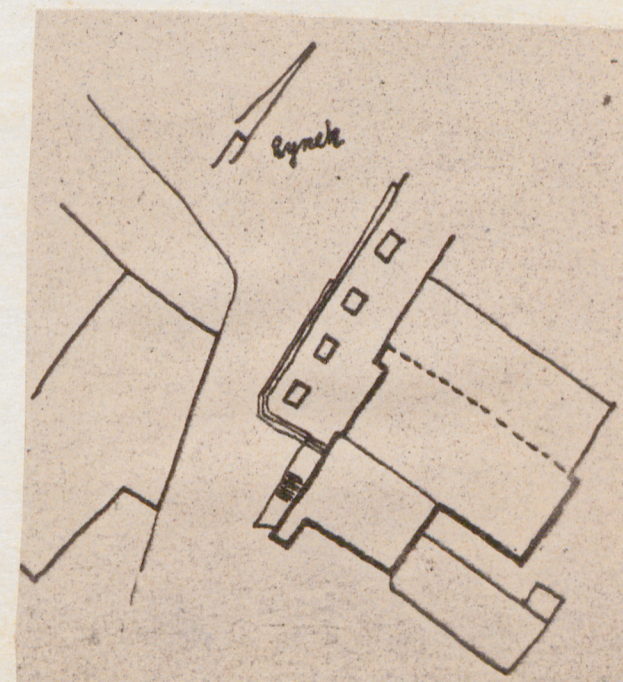


1. Miejscowość  
KAZIMIERZ DOLNY

2. Obiekt /nazwa jak w karcie/  
KAMIENICA "Pod św. Krzysztofem"

3. Zawartość wkładki /nazwa obiektu lub materiału uzupełniającego/  
ed. opisu, fot., rycinę

segmentowym. Na piętrze stropy belkowe, profilowane, powały zakładane. W wielkiej izbie na piętrze strop belkowy na sosnębie, podparty słupem o rozdętej dolnej części, pokrytym ornamentem kandelabrowym i groteską. Instalacje: el. odgromowa.



Wkładkę założył: B. Tondos 8.7.1979  
/imię, nazwisko, data/

Miejsce przechowywania negatywów: .....

33/12