

1. Obiekt

KAMIENICA "POD ŚW. MIKOŁAJEM"

2. Czas powstania

sprzed 1580 i 1615 r.

3. Miejscowość

KAZIMIERZ DOLNY

4. Adres

ul. Rynek 12 d.2

nr hipoteczny

1126

lub. ewid. gruntów

5. Przynależność administracyjna

lubelskie

województwo

Kazimierz Dolny

gmina

6. Poprzednie nazwy miejscowości

7. Przynależność administracyjna
przed 1 VI 1975

lubelskie

województwo

puławski

powiat

8. Właściciel i jego adres

Gmina Kazimierz Dolny

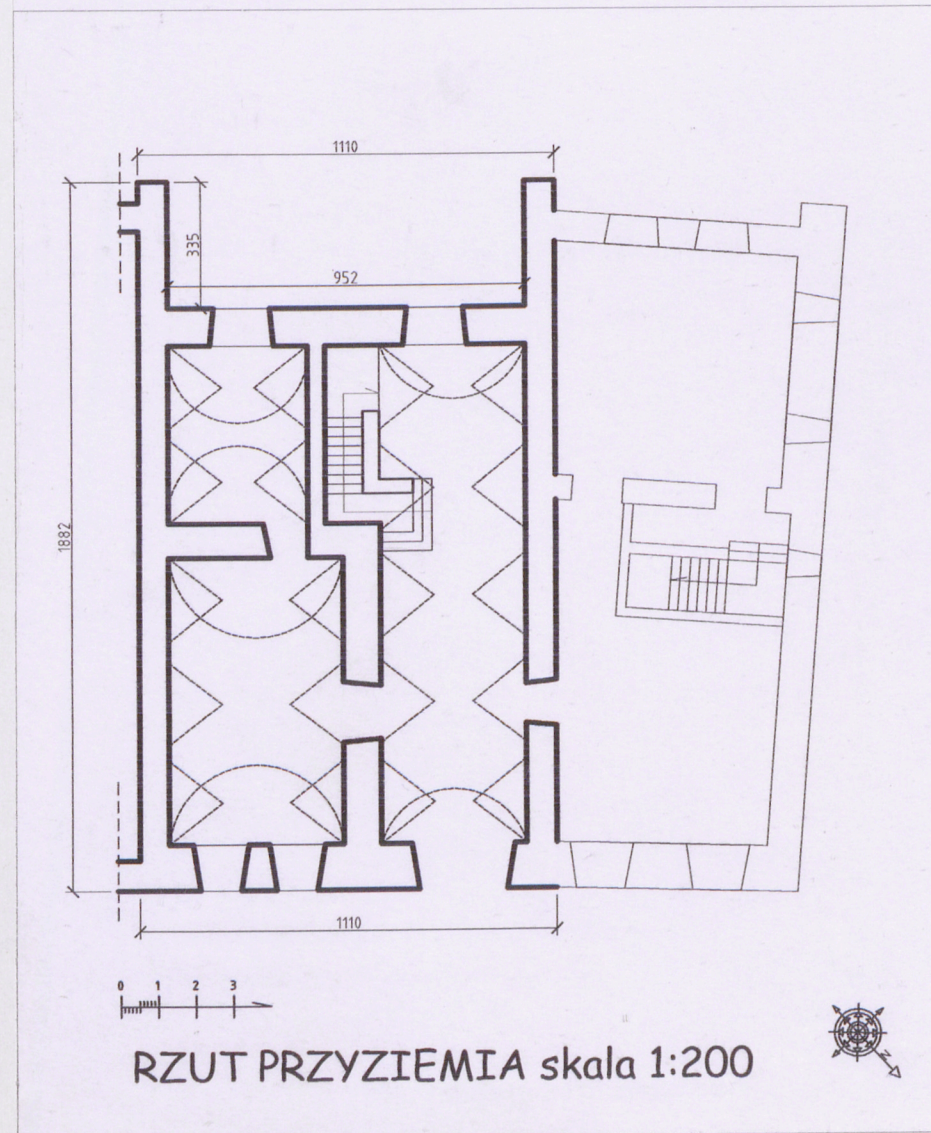
9. Użytkownik i jego adres

Urząd Miasta Kazimierz Dolny

10. Rejestr zabytków

Nr **A/167**

data **31.01.1967**



RZUT PRZYZIEMIA skala 1:200

1590

W 1590 r. dwa murowane domy przyrynkowe zakupił Bartosz Przybyło. W 1615 r. jego synowie Mikołaj i Krzysztof rozbudowali je (wkraczając murowanymi podcieniami na płytę rynkową), przykryli dachami pogrążonymi z attyką i nałożyli na ich fasady renesansową dekorację rzeźbiarską o półludowym charakterze wykonawstwa, a formalnie opartą na wzornikach niderlandzkich z bogatym programem treści humanistycznych i kontrreformacyjnych. W XIX w. częściowo zostały zabudowane podcienia dla uzyskania nowych pomieszczeń handlowych, udrożnione w pełni dopiero w okresie międzywojennym. Od 1912 r. jest to siedziba urzędu miasta i gminy, wówczas odrestaurowana wg projektu J. Koszczyc-Witkiewicza, ze zmianą dachów i przekształceniami we wnętrzach.

Sytuacja: Kamienica usytuowana w zabudowie zwartej w pld.-wsch. pierzei Rynku, podcieniem wkraczająca w jego płytę. Podwórko wewnętrzne brukowane płytami chodnikowymi, bez elementów zieleni. Na tyłach kamienicy drugie podwórze, dostępne z sieni w tylnej oficynie, wybrukowane trylinką, z niewielkim trawnikiem. Ogrodzenie nieruchomości z siatki stalowej.

Materiał i konstrukcja: fundamenty, ściany i sklepienia z kamienia opoki, obustronnie tynkowane. Piwnice posiadają sklepienia kolebkowe i posadzki z wylewki betonowej. Ściany wewnętrzne nadziemne ceglane i drewniane, stropy drewniane belkowe z podsufitką, z wyjątkiem 1 pomieszczenia w oficynie, usytuowanego na osi zachodniej, gdzie sklepienie kolebkowe. Więźba dachowa z belek ciosanych i tartych, pokrycie blachą ocynkowaną. Stolarka drewniana: okna skrzynkowe, w kamienicy frontowej dwuskrzydłowe, skrzydła czterokwaterowe; w oficynie tylnej na parterze okna dwuskrzydłowe, skrzydła trójkwaterowe, na piętrze dwuskrzydłowe z nadświetleniem. Drzwi we wnętrzach jednoskrzydłowe płytowe oraz dwuskrzydłowe, płycinowe. Zewnętrzne drzwi do sieni: w elewacji frontowej spągowo-klepkowe, trójdzielne, o jednym środkowym skrzydle ruchomym i stałych słupkach bocznych; w elewacji tylnej drzwi do sieni jednoskrzydłowe, prostokątne, z nadświetlem. Schody jednobiegowo-zabiegowe, konstrukcji drewnianej. Galeria komunikacyjna na I p. o konstrukcji drewnianej. Podłogi białe, na I p. klepkowe. W podcieniu płyty z piaskowca.

Rzut: kamienica założona jest na obszernym prostokącie, posiada trójdzielny korpus przedni z podcieniem i z sienią przelotową z boku oraz z krótkim skrzydłem bocznym po stronie zachodniej. Skrzydło to styka się z wyjątkową dla Kazimierza oficyną tylną założoną na całą szerokość działki i zamykającą małe wewnętrzne podwórko dostępne z sieni.

Bryła: Całość budynku jest I piętrowa, częściowo podpiwniczona. Korpus główny zwieńczony attyką (przenoszącą wysokość sąsiedniej kamienicy pod św. Krzysztofem i Nr 13) kryty jest dachem jednopołaciowym, podobnie skrzydło boczne i tylna oficyna. Dachy ze spadkiem do wewnętrznego podwórka.

Elewacje: Fasada kamienicy jest zwrócona ku Rynkowi, zlicowana z Nr 13, trójosiowa, rozczłonkowana gzymsem biegnącym nad podcieniem, u podstawy attyki oraz u podstawy jej grzebienia. W przyziemiu trójosiowy podcień filarowy o półkolistych arkadach rozmieszczonych symetrycznie, na I p. rozstaw prostokątnych okien asymetryczny, w układzie 2+1. Fasada kamienicy pokryta jest w pełni dekoracją bas-reliefową wykonaną w narzucie. Obejmuje ona: boniowanie proste oraz klinowe archiwolt arkad podcienia, pilasterki pomiędzy nimi pokryte ornamentem kandelabrowym oraz skrajne pilastry kompozytowe rozczłonkowane i zdobione kilkustrefowo. Na I p. ściana fasady z bogatymi obramieniami 3 okien i prostokątną dużą płyciną w cezurze pomiędzy nimi, wypełnioną figurą św. Mikołaja ujętą frontalnie, w całość wysokości, w szacie biskupiej i pastorałem. W obramieniach okiennych występują kariatydy na węgarkach podtrzymujące bogato profilowane proste gzymsy nadokienne, nad zdwojonymi oknami gzyms wspólny. W pasie pod tymi oknami dwie grupy zwierzęce antyteczne koziołki i gryfy (?). W zwieńczeniu I p. wydatny gzyms zadaszony dachówką, zdobiony kostkowaniem, wsparty konsolami roślinnymi rozmieszczonymi w pasie fryzu zdobionego na przemian motywem okuciowym i tzw. "plecionki firlejowskiej".

14. Kubatura 1677 m3	15. Powierzchnia użytkowa 510 m2	16. Przeznaczenie pierwotne mieszkalno-handlowe	17. Użytkowanie obecne Biura Urzędu Miasta, mieszkalne
--------------------------------	--	---	--

18. Prace budowlane i konserwatorskie, ich przebieg i dokumentacja (po 1945 r.)

W 1948 r. remont zabezpieczający fasady, po czym remonty bieżące we wnętrzach.

19. Stan zachowania (fundamenty, ściany zewnętrzne, ściany wewnętrzne, sklepienia, stropy, konstrukcje dachowe, pokrycie dachu, wyposażenie i instalacje)

Obiekt w stanie średnim, wykazuje zawilgocenia, spękania i ubytki tynków zewnętrznych i wewnętrznych, lekkie ugięcie stropów. Więźba i pokrycie dobre. Instalacji ppoż i alarmowej brak.

20. Najpilniejsze postulaty konserwatorskie

Przewidywany remont z wymianą pokrycia na blachę ocynkowaną i takichże obróbek blacharskich, reperacją kominów i stropu nad I p. Wskazany remont wnętrza i fasady.

21. Akta archiwalne i źródła ikonograficzne (rodzaj, numer i miejsce przechowywania)

Obfita ikonografia rysunkowa i fotograficzna w zbiorach IS PAN oraz Muzeum Nadwiślańskiego w Kazimierzu Dolnym.

22. Bibliografia

A. Miłobędzki, Architektura XVII w., W-wa 1980, s. 151-3.

C. Kocot, Dokumentacja historyczno-konserwatorska fasady kamienicy pod Św. Mikołajem, mps 1986, w posiad. Muzeum Nadwiślańskiego.

K. Majewski, Dekoracja fasad kamienic Mikołaja i Krzysztofa Przybyłów w Kazimierzu Dolnym, Studia i Materiały Lubelskie, Historia Sztuki R.1, 1963.

23. Uwagi różne

24. Opracowanie karty ewidencyjnej

tekst **mgr Jadwiga Teodorowicz - Czerepińska, 15.09.2003**
imię, nazwisko, data, podpis

plany, rysunki **mgr Jadwiga Teodorowicz - Czerepińska, 15.09.2003**
imię, nazwisko, data, podpis

zdjęcia fotogr. **mgr Jacek Studziński, 15.09.2003**
imię, nazwisko, data, podpis

miejsce przechowywania negatywów **WO SOZ w Lublinie**

KARTA PO WYPEŁNIENIU PODLEGA OCHRONIE NA PODSTAWIE PRZEPISÓW PRAWA AUTORSKIEGO

25. Adnotacje o inspekcjach, informacje o zmianach (daty, imiona i nazwiska wypełniających)

26. Załączniki

WKLADKA str. 2

KAZIMIERZ DOLNY		
1. Miejscowość	4. Obiekt (nazwa jak w karcie)	5. Zawartość wkładki (nazwa materiału uzupełniającego)
Kazimierz Dolny	DOM MIESZKALNY tzw. KAMIENICA	cd. opisu
2. Gmina	"POD ŚW. MIKOŁAJEM"	
lubelskie		
3. Województwo		

cd. Elewacje:

Mur attyki rozczłonkowany jest zwężającymi się ku dołowi pilasterkami na pola zdobione kolistymi kartuszami i owalnymi medalionami z postaciami siedzących Ewangelistów. W grzebieniu attyki masywne aedicule zwieńczone trójkątnymi tympanonami flankowane pilasterkami pomiędzy którymi ślepe arkady boniowanych obramieniach. Pomiędzy aediculami ścianki pełne, zdobione motywami cęgowymi, zwieńczone figuralnymi sterczynkami (delfiny i gołębie). Elewacja tylna kamienicy czteroosiowa, nieopracowana, z pojedynczym prostokątnym otworem wejściowym na osi wschodniej, otwory okienne rozmieszczone symetrycznie prostokątne, bez obramień. Elewacje od strony wewnętrznego podwórka gładkie, otwory okienne prostokątne, bez obramień. Na wschodniej osi korpusu głównego półkolista arkada otwierająca się, bez obramień. Szeroką arkadą otwiera się także wejście do sieni i na schody w oficynie. Schody te są założone wzdłuż ściany wschodniej, przy ścianie sąsiedniej kamienicy Nr 11; wyprowadzają one na I p. oficyny tylnej. Przejście z oficyny tylnej do korpusu głównego prowadzi przez nadwieszoną nad wewnętrznym podwórzem drewnianą galerię, w której trzy pary skrzydeł okiennych.

Wnętrze: we wnętrzu kamienicy pierwotny układ zatarty nieco przekształceniami z 1912 r. i wtórnymi podziałami po II wojnie. Wnętrze podcieni, przykryte sklepieniem kolebkowym z krzyżującymi się lunetami, ozdobionymi listwami sztukateryjnymi po szwach - wyłożone płytkami z piaskowca. (Piaskowcem wyłożone również pięciostopniowe schodki na styku z podcieniem kamienicy Nr 11 wyrównujące różnicę terenu. Stopnie te połączone są z dwustopniowym wejściem do sieni Nr 12.) Wejście do sieni (dostępne z podcieni) jest odcinkowe. Obok niego (oś środkowa kamienicy) prostokątne drzwi prowadzące do zejścia do piwnicy (obite blachą i okute, z datą wyciętą z wstęgi blaszanej: 1938) i ponad nimi małe prostokątne okienko. W osi zachodniej duża półkolista przeszklona witryna z wejściem do referatu Urzędu Miasta (Działalności i Inicjatyw Gospodarczych). Na I p. kamienicy reprezentacyjna sala (dawniej sala ślubów), gdzie pomiędzy zdwojonymi oknami murowana kolumnienka z kompozytową głowicą i trzonem pokrytym dekoracją roślinną i kanelurami. W pld.-zach. narożu sali niezabytkowy kominek z białych gładkich kafli. Poza tym brak detalu do odnotowania.

Instalacje: obiekt wyposażony jest w instalację wod.-kan., elektryczną, c.o.

mgr Jadwiga Teodorowicz - Czerepińska, 15.09.2003
 Wkładkę założył:
 (imię, nazwisko, data)

Miejsce przechowywania negatywów: W.O. SQZ w. Lublinie

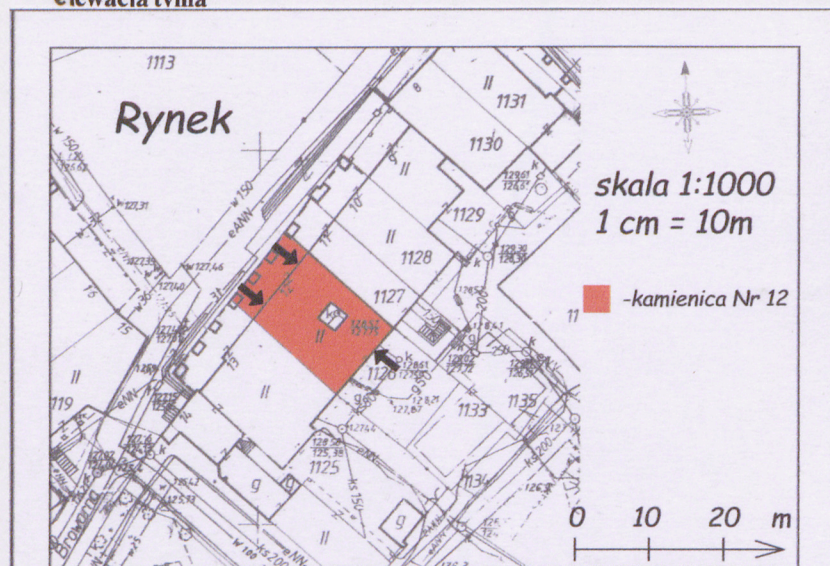
1. Miejscowość **KAZIMIERZ DOLNY**
 2. Gmina **Kazimierz Dolny**
 3. Województwo **lubelskie**

4. Obiekt (nazwa jak w karcie)
DOM MIESZKALNY tzw. KAMIENICA
"POD ŚW. MIKOŁAJEM"

5. Zawartość wkładki (nazwa materiału uzupełniającego)
 sytuacja, 6 zdjęć



elewacja tylna



mgr Jadwiga Teodorowicz - Czerepińska, 15.09.2003

Wkładkę założył:
 (imię, nazwisko, data)

WO SOZ w Lublinie

Miejsce przechowywania negatywów:



podcień



schody w oficynie



aleria na I piętrze



wnętrze, kolumna międzyokienna

