

1. Obiekt

KAMIENICA

2. Czas powstania

XVII w.

3. Miejscowość

KAZIMIERZ DOLNY

4. Adres

Rynek 11 d. 3

nr hipoteczny

lub. ewid. gruntów

5. Przynależność administracyjna

województwo

gmina

6. Poprzednie nazwy miejscowości

7. Przynależność administracyjna
przed 1 VI 1975

województwo

powiat

8. Właściciel i jego adres

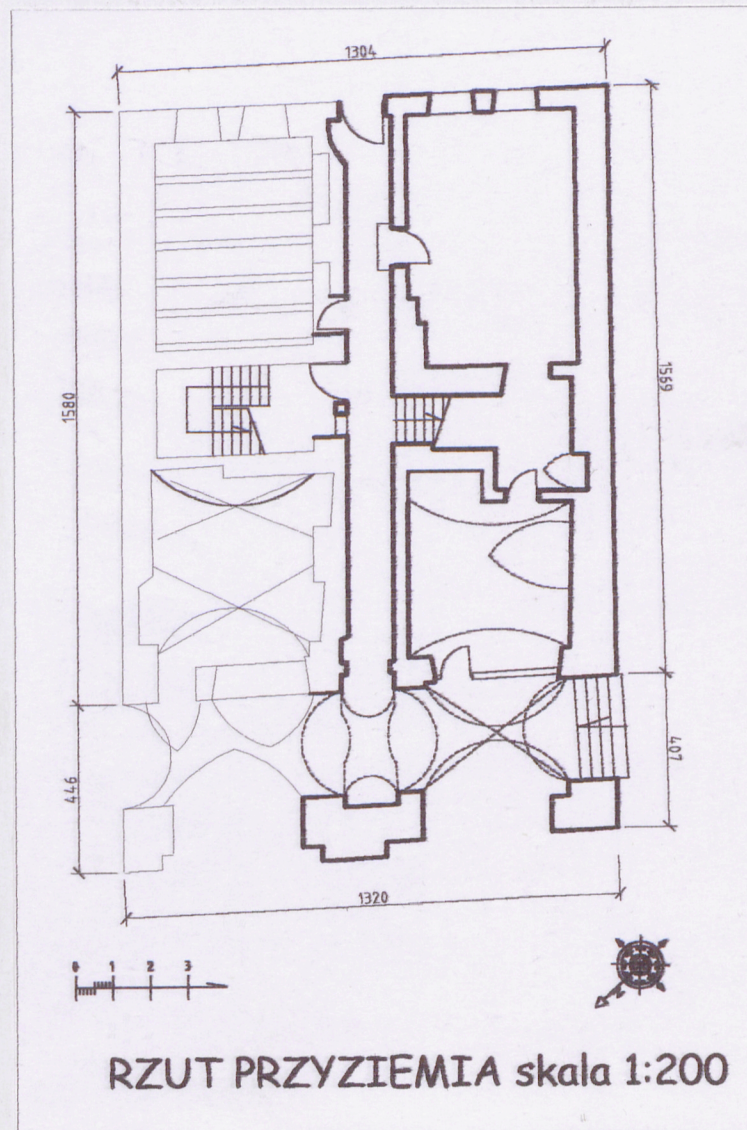
9. Użytkownik i jego adres

j.w.

bar "Mars"

10. Rejestr zabytków

NrA/207..... data 18.02.1967.....



RZUT PRZYZIEMIA skala 1:200

Kamieniczka zapewne XVII w., w okresie międzywojennym własność Lustigów, b. skromna, bez podpiwniczenia. Zniszczona w czasie II wojny i odbudowana wg projektu K. Sicińskiego dla rodziny Góreckich, którzy nabyli ją od spadkobierców Lustigów w 1946 r. Obecnie w posiadaniu ich spadkobierców i innych współwłaścicieli.

Sytuacja: kamienica usytuowana w zabudowie zwartej w środkowej części południowej pierzei Rynku. Fasada skierowana ku Rynkowi, tj. na pln.zachód. Kamienica położona wyżej od zlicowanych z nią Nr 12 i 13, którą to różnicę pokrywają schodki w podcieniu i na płycie Rynku, tj. przed jej frontem założone 4 murowane stopnie z płyt kamiennych (piaskowiec). Od tyłu bruk z trylinki. W oddaleniu 5 m od elewacji tylnej zejście schodkowe do piwnicy zabezpieczone metalowymi stojakami ogrodzeniowymi.

Materiał i konstrukcja: fundamenty, ściany zewnętrzne i sklepienia z kamienia opoki, ściany wewnętrzne z cegły, obustronnie otynkowane z wyjątkiem elewacji tylnej. Stropy ogniotrwałe, więźba stolcowa z belek tartych, pokrycie dachu blachodachówką w kolorze brązowym. Stolarka drewniana, współczesna: drzwi do przelotowej sieni (od frontu i od tyłu) jednoskrzydłowe, okna zespolone, dwuskrzydłowe, skrzydła trójkwaterowe oraz dwukwaterowe na poddaszu. Podłogi białe, w podcieniu posadzka z płyt chodnikowych, w sieni posadzka betonowa. Klatka schodowa na piętro jednobiegowa, żelbetowa, wyżej schody z zakrętem.

Rzut: układ rzutu trójtraktowy, z wąską przelotową sienią, wspólną dla Nr 10 i 11, otwierającą się do wspólnego także dla obu kamienic podcienia. Klatka schodowa usytuowana w środkowym ciemnym traktcie. Na parterze w przednim traktcie pojedyncze pomieszczenie dostępne spod podcienia, z małym zapleczem z tyłu w przestrzeni pod klatką schodową. Z pomieszczenia w traktcie frontowym przejście do tylnego traktu kamienicy, dostępnego również z sieni, gdzie pojedyncze dwuokienne pomieszczenie o płaskim stropie. Na I i II p. układ analogiczny.

Bryła: kamienica podpiwniczona tylko w tylnym traktcie (zejście spod schodów i z podwórza), dwupiętrowa. Dach nad przednimi traktami kalenicowy, nad tylnym traktem dach pogrążony.

Elewacje: Fasada rozczłonkowana gzymsem trójkondygnacyjnym, trójjosiowa, symetryczna, z dużą pojedynczą półkolistą arkadą wyciętą w masywnym murze podcienia, wspartego niską kamienną skarpą wtopioną na styku z Nr 10. Spod podcienia półkoliste wejście do sieni, bez obramień, zamknięte drzwiami klepkowymi, obok duża półkolista przeszklona witryna sklepowa z wejściem do baru "Mars". Na I p. okna prostokątne w "uszakowych" obramieniach z listwy sztukateryjnej (1952 r.) Na II p. dużo mniejsze okna w opaskach. We frontowej połaci dachu na osi fasady duże powiekowe okno strychowe. Elewacja tylna trójjosiowa gładka, nietynkowana, zlicowana z elewacją Nr 10, otwory prostokątne bez obramień, otwór wejściowy do przelotowej sieni półkolisty, bez obramienia.

Wnętrze: we wnętrzach do odnotowania sklepienia: w podcieniu kolebkowe z krzyżującymi się lunetami, w pomieszczeniu frontowym kolebkowe z pojedynczą dużą lunetą od strony zachodniej, w sieni sklepienie odcinkowe, w pojedynczej piwnicy pod tylnym traktem sklepienie kolebkowe bez lunet, piwnica przepołowiona cienką ścianą działową po osi poprzecznej.

Wyposażenie: zabytkowego wyposażenia brak.

Instalacje: obiekt wyposażony jest w instalację wod.-kan., elektryczną, gazową.

14. Kubatura 1260 m3	15. Powierzchnia użytkowa 350 m2	16. Przeznaczenie pierwotne mieszkalno-usługowe	17. Użytkowanie obecne
18. Prace budowlane i konserwatorskie, ich przebieg i dokumentacja (po 1945 r.) Po zniszczeniach wojennych (75%) odbudowa w 1954 r. wg projektu K. Sicińskiego z 1947 r.: PT w posiad. Muzeum Nadwiślańskiego w Kazimierzu Dolnym. Odnowa fasady w 1971 r. W 1992 adaptacja strychu na mieszkania wg. projektu W. Doraczyńskiego: PT w posiad. j.w. z jednoczesnym remontem elewacji tylnej, pokrycia, podłóg i instalacji.		19. Stan zachowania (fundamenty, ściany zewnętrzne, ściany wewnętrzne, sklepienia, stropy, konstrukcje dachowe, pokrycie dachu, wyposażenie i instalacje) Stan wszystkich elementów budynku dobry.	
20. Najpilniejsze postulaty konserwatorskie Konserwacja bieżąca, przegląd orygnienia.			

21. Akta archiwalne i źródła ikonograficzne (rodzaj, numer i miejsce przechowywania)

Fotografie Z. Kalinowskiego, 1912; J. Kłosa, 1916 i A. Janczewskiej 1926-7,
w zbiorach IS PAN.

22. Bibliografia

23. Uwagi różne

24. Opracowanie karty ewidencyjnej

tekst mgr Jadwiga Teodorowicz - Czerepińska, 15.09.2003
imię, nazwisko, data, podpis

plany, rysunki mgr Jadwiga Teodorowicz - Czerepińska, 15.09.2003
imię, nazwisko, data, podpis

zdjęcia fotogr. mgr Jacek Studziński, 15.09.2003
imię, nazwisko, data, podpis

miejsce przechowywania negatywów WO SOZ w Lublinie

KARTA PO WYPEŁNIENIU PODLEGA OCHRONIE NA PODSTAWIE PRZEPISÓW PRAWA AUTORSKIEGO

25. Adnotacje o inspekcjach, informacje o zmianach (daty, imiona i nazwiska wypełniających)

26. Załączniki

Wklejanka 80T. 1

1. Miejscowość. **KAZIMIERZ DOLNY**

2. Gmina **Kazimierz Dolny**

3. Województwo **lubelskie**

4. Obiekt (nazwa jak w karcie)

DOM MIESZKALNY

5. Zawartość wkładki (nazwa materiału uzupełniającego)

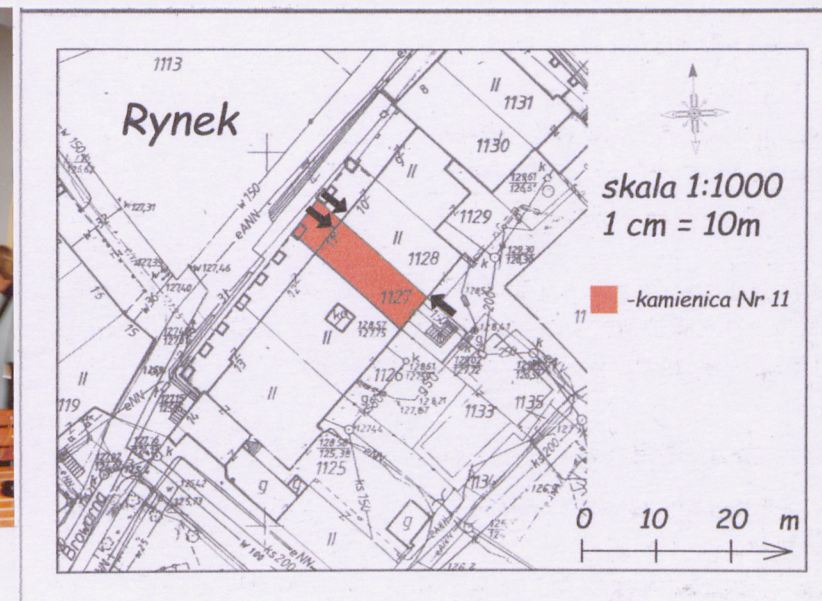
sytuacja, 2 zdjęcia



elewacja tylna



podcień, wejście do baru



mgr Jadwiga Teodorowicz - Czerepińska, 15.09.2003

Wkładkę założył:
(imię, nazwisko, data)

Miejsce przechowywania negatywów: **WO SOZ w Lublinie**