

1. Obiekt

DWÓR

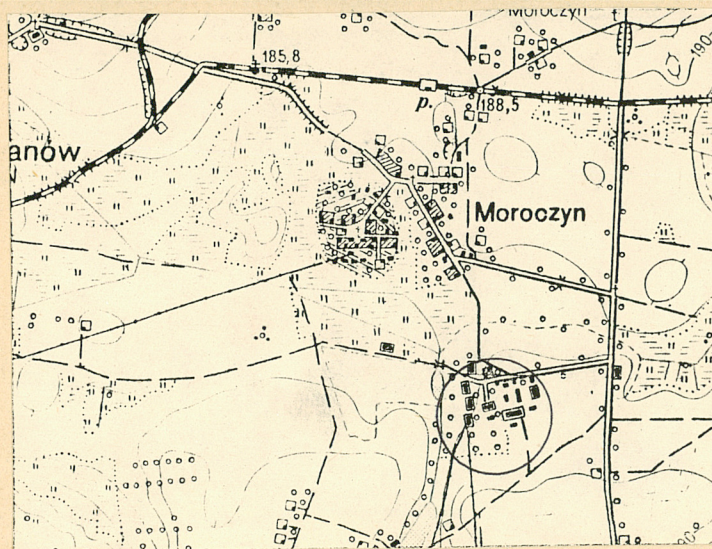
2. Czas powstania

XVIII/XIX w.

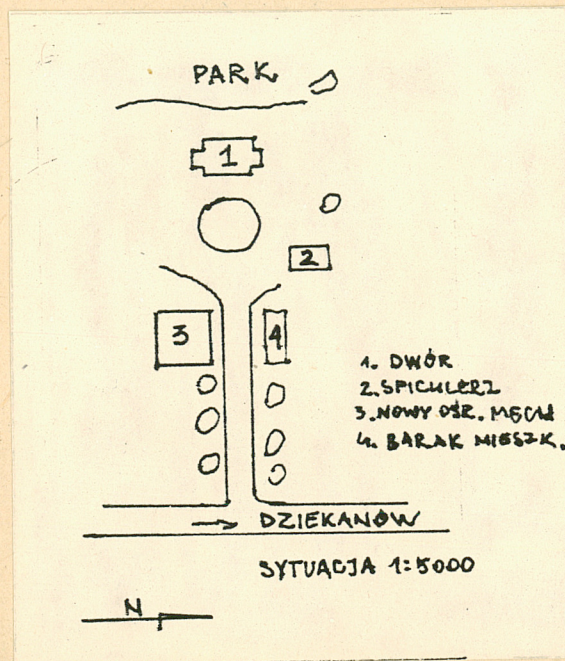
3. Miejscowość

MOROCZYN

11. Zdjęcia, plan sytuacyjny, rzuty



Nr 6. 17299



4. Adres

Moroczyn 92

gm. Hrubieszów

nr hipoteczny

5. Przynależność administracyjna

województwo zamojskie

gmina Hrubieszów

pow. HRUBIESZÓW

6. Poprzednie nazwy miejscowości

7. Przynależność administracyjna

przed 1 VI 1975 r.

województwo lubelskie

powiat Hrubieszów

8. Właściciel i jego adres

Urząd Gminy  
w Hrubieszowie

9. Użytkownik i jego adres

nieużytkowany

10. Rejestr zabytków

Nr 1/170/5090 data 21. V. 1975



12. Autorzy, historia obiektu, określenia stylu.

Dwór wzniesiony na przełomie XVIII/XIX w. prawdopodobnie przez rodzinę Rulikowskich. W XIX/XX w. dwór stanowił własność rodziny Chrzanowskich. Przebudowywany w latach 1900 - 1905 przez architekta Stanisława Czachórskiego. Z tego okresu pochodzą przybudówki przy bokach krótszych, portyk frontowy, taras, facjaty oraz nowa dekoracja zewnętrzna elewacji.

Na podst. zarządzenia z 28.12.1946 r. majątek został upaństwowiony.

13. Opis (sytuacja, materiał i konstrukcja, rzut, bryła, elewacje, dach, wnętrze, wyposażenie, instalacje)

Sytuacja - dwór usytuowany w głębi parceli, przy szosie, obok zakładu Okręgowego Przedsiębiorstwa Maszyn Drogowych. Z tyłu za dworem znajduje się staw /ob. wyschnięty/ i park.

Materiał, konstrukcja, forma

Dwór murowany z cegły otynkowany, na rzucie wydłużonego prostokąta. Parterowy z mieszkalnym poddaszem, podpiwniczony pod bocznymi skrzydłami budynku. Elewacje dłuższe jedenastoosiowe, od frontu czterokolumnowy portyk na osi, w elewacji ogrodowej taras z wachlarzowymi schodami. Dach naczółkowy, kryty papą i blachą, /dawniej gontem/, z sześcioma facjatkami w dłuższych połaciach. Facjaty z dwuspadowymi daszkami, szczyty zwieńczone ozdobnie, na osi okna zamknięte łukowo, w ozdobnych opaskach, w facjacie na osi drzwi balkonowe, oszkłone z łukowym nadświetlem. Przybudówki z dachami pulpitowymi. Konstrukcja dachu nad bryłą główną krokwiowo-stolcowa, wzmocniona bantami krokwie od wewnątrz pobite deskami pod gont. Strop drewniany, polepiony gliną, w kilku pomieszczeniach deski podłogowe. W piwnicach stropy Kleina, sufity płaskie i kolebka. Ściany w dolnej kondygnacji nośne i działowe z cegieł, na poddaszu ścianki działowe z desek ocieplone matą słomianą i gliną. Drzwi wejściowe dwuskrzydłowe, płycinowe z metalowymi okuciami, futrynowe. Okna prostokątne, w płaskich opaskach z profilowanymi gzymsami nadokiennymi. Elewacje zwieńczone kostkowym gzymsem koronującym, w dobudówkach dekoracja ramowa. Wod stony południowej zejście do piwnicy sklepione łukowo, nad partem balkon z żelazną, ażurową balustradą.

Wnętrze

Układ wnętrz symetryczny, częściowo zmieniny, dwutraktowy z sienią i salonem na osi. W bocznych partiach budynku między traktami wąskie korytarzyki. Schody na poddasze usytuowane w korytarzu zachodniej części budynku, drewniane, jednobiegowe. Podłogi w pokojach taflowe, parkiety mozaikowe intarsjowane, posadzki. Ogrzewanie piecowe.



14. Kubatura	15. Powierzchnia użytkowa	16. Przeznaczenie pierwotne	17. Użytkowanie obecne
5598,59 m <sup>3</sup>	930,07 m <sup>2</sup>	mieszkalne	nieużytkowany
18. Prace budowlane i konserwatorskie, ich przebieg i dokumentacja		19. Stan zachowania (fundamenty, ściany zewnętrzne, ściany wewnętrzne, sklepienia, stropy, konstrukcje dachowe, pokrycie dachu, wyposażenie i instalacje) <p>Budynek częściowo w ruinie : zniszczone pokrycie dachu na skutek działania atmosferycznego i pożaru, poddasze zdewastowane, belki spróchniałe. Ubytki w ścianach wewnętrznych , zdewastowane wnętrza. Tynki uszkodzone, detale w elewacjach zniszczone. Mury budynku zagrzybione, podłogi częściowo spalone, częściowo rozkradzione. Piece i kominek rozebrane lub zawalone.</p>	
		20. Najlepsze postulaty konserwatorskie	



21. Akta archiwalne (rodzaj akt, numer i miejsce przechowywania)

22. Bibliografia

1. Dokumentacja historyczna z 1975 r. Archiwum OBDZ w Zamościu.
2. Katalog Zabytków Sztuki w Polsce t. VIII s. 40

23. Źródła ikonograficzne i fotografie (rodzaj, miejsce przechowywania, sygnatury)

24. Uwagi różne

Karta opracowana 05. 1990 r.

25. Opracował:

tekst Maria Fornal

plany, rysunki M. Urbanowski PDNH Warszawa, j. w.

zdjęcia fotograf. Maria Fornal

Miejsce przechowywania negatywów OBDZ Zamość

Karta po wypełnieniu podlega ochronie na podstawie przepisów prawa autorskiego.

26. Adnotacje o inspekcjach, informacje o zmianach itp. (daty, nazwiska wypełniających).

27. Załączniki

Wkładka nr 1



1. Miejscowość

MOROCZYN

2. Obiekt (nazwa jak w karcie)

DWOR

3. Zawartość wkładki (nazwa obiektu lub materiału uzupełniającego)

rzut, zdjęcia



Elewacja południowa



Wejście do piwnic



Fragment elewacji ogrodowej



Elewacja frontowa - lewe skrzydło



Portyk w elewacji frontowej

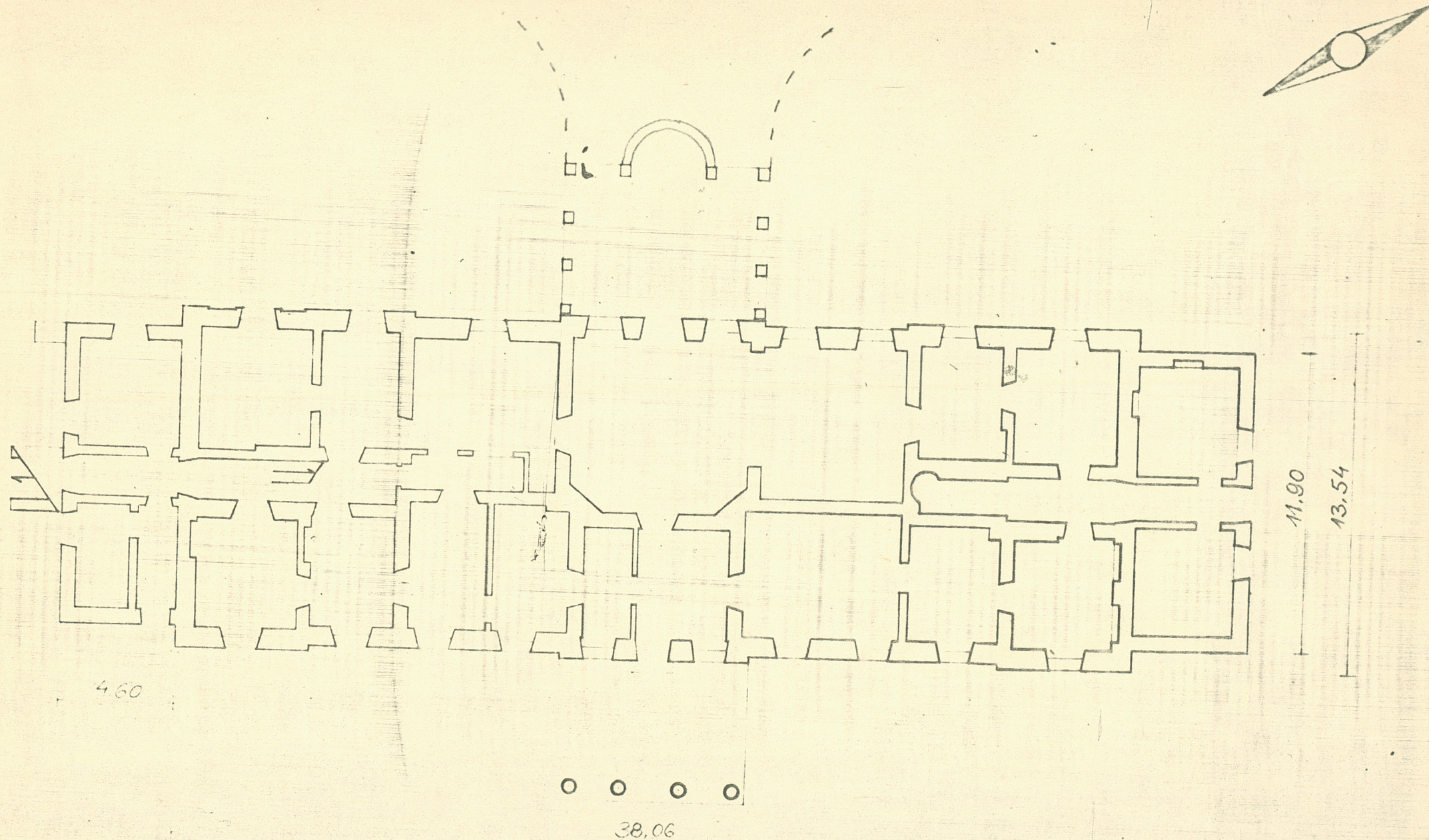


Elewacja frontowa - prawe skrzydło

Wkładkę założył: M. Fornal 1990 r.  
(imię, nazwisko, data)

Miejsce przechowywania negatywów: OBDZ Zamość





MOROCZYN. Dwór. Rzut przyziemia 1:200. Pomiar PDNH PRZ O/W 1974.