

LUBELSKIE

3397

1. Obiekt

KOSCIÓŁ OO. REFORMATÓW p.w. ZWIĄSTOWANIA NMP i ŚW. PIOTRA  
z ALKANTARY

2. Czas powstania

XVI-XVIII w

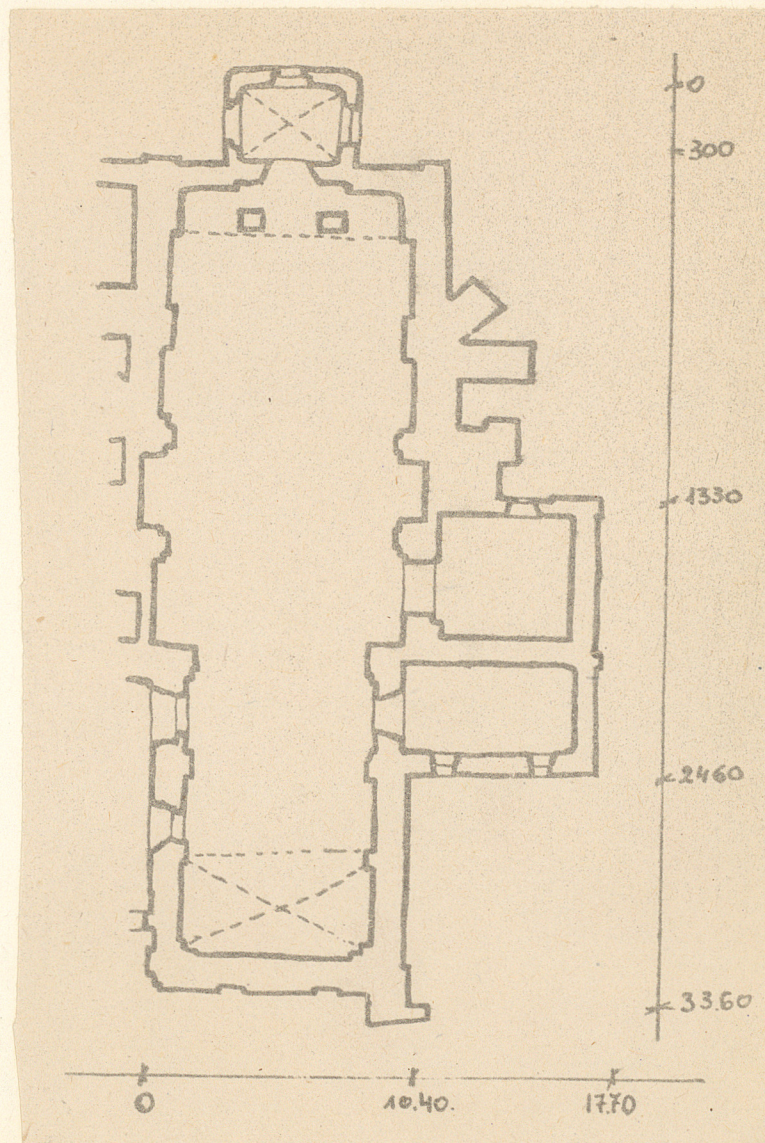
3. Miejscowość

KAZIMIERZ DOLNY

11. Zdjęcia, plan sytuacyjny, rzuty



autor zdjęć B. Tondos  
data wykonania 1977.  
miejsce przechowywania negatywów



4. Adres

nr hipoteczny .....

5. Przynależność administracyjna

województwo lubelskiegmina w.m.

pow. PUŁAWY

6. Poprzednie nazwy miejscowości

7. Przynależność administracyjna  
przed 1.VI.1975województwo lubelskiepowiat puławski

8. Właściciel i jego adres

Konwent OO. Franciszkanów

9. Użytkownik i jego adres

Klasztor OO. Reformatów

10. Rejestr zabytków

Nr

A/464

data

24.03.1970



12. Autorzy, historia obiektu, określenia stylu.

W 1589 sumptem Bartłomieja i Mikołaja Przybyłów, Alberta Bugnerowica i Jaskowskiego powstała kaplica, do której w 1599 dobudowano zakrystię. W okresie 1762-1766 kościół gruntownie przerobiono, powiększono, zasklepiono wewnątrz. W 1771 nową zakrystię wznósł Efrem Karacki. W 1789 dobudowano bibliotekę /obecnie skarbczyk/. W 1827 r. pożar uszkodził kościół. W 1828 zbudowano nową sygnaturkę, którą odnawiano już w 1845 r. Kościół ma cechy manierystyczne i barokowe. Elewacja pd. - manierystyczna.

13. Opis (sytuacja, materiał i konstrukcja, rzut, bryła, elewacje, dach, wnętrze wyposażenie, instalacje)

Zwrócony prezbiterium na południe, przylegający ścianą zachodnią do klasztoru. Murowany z cegły i wapienia, otynkowany, pokryty dachówką z wieżyczką na sygnaturkę obitą blachą. Dach na wieżbie stolcowej ze stolcem wzdłużnym. Na rzucie wydłużonego prostokąta, z nieznacznie węższym, prostokątnym prezbiterium. Po stronie wschodniej kaplica i zakrystia, zaś od północy niewielka kruchta o zaokrąglonych narożach. Ścianę wschodnią nawy podpierają trzy potężne szkarpy o zróżnicowanych kształtach. Pod prezbiterium dwa rzędy sklepionych kolebkowo krypt, rozdzielonych korytarzem nakrytym sklepieniem krzyżowym. Dachy kościoła siodłowe, również nad dobudówkami. W szczycie północnym dekoracja w formie trzech zamkniętych u góry półkoliście wnęk. Ściany nawy zwieńczone gzymsem profilowanym, prezbiterium - pełnym belkowaniem. W elewacji południowej parzyste pilastry, w szczycie wnęki prostokątna zamknięta łukiem wklęsło-wypukłym. W szczycie kruchty północnej półkoliście zamknięta wnęki z malowidłami przedstawiającymi Matkę Boską. Kaplica po stronie wschodniej ma naroża ozdobione pozornym boniowaniem. Szczyt wolutowy ze sterczynami po bokach. W szczycie półkoliście zamknięta wnęki w boniowanej arkadzie z malowidłem przedstawiającym NP Marię i klęczącego zakonnika. Wieżyczka na sygnaturkę złożona z ażurowej latarni z banią, makowicą i krzyżem żelaznym. Drzwi wejściowe prostokątne, zamknięte od góry półkoliście z naswietleniem. Wnętrze nakryte sklepieniem kolebkowym z lunetami, w kaplicy krzyżowym. Chór muzyczny na trzech segmentach łukiem zamkniętych arkadach. Otwory arkad profilowane. Nad arkadami wgłębione płyciny. Wystrój w zasadzie XVIII wieczny, barokowy. Ołtarz główny projektowany przez Hoffmana. Instalacja: el. odgromienia.



14. Kubatura	15. Powierzchnia użytkowa	16. Przeznaczenie pierwotne	17. Użytkowanie obecne
2200 m <sup>3</sup>	ok. 400 m <sup>2</sup>	kościół klasztorny	kościół klasztorny
18. Prace budowlane i konserwatorskie, ich przebieg i dokumentacja		19. Stan zachowania (fundamenty, ściany zewnętrzne, ściany wewnętrzne, sklepienia, stropy, konstrukcje dachowe, pokrycie dachu, wyposażenie i instalacje)	
		w dość dobrym stanie.	
20. Najpilniejsze postulaty konserwatorskie			



21. Akta archiwalne (rodzaj akt, numer i miejsce przechowywania)

Klasztor OO Reformatów  
Muzeum Kazimierza Dolnego

22. Bibliografia

W. Husarski "Kazimierz Dolny" Warszawa 1953  
str. 86 i n.

23. Źródła ikonograficzne i fotografie (rodzaj, miejsce przechowywania, sygnatury)

24. Uwagi różne

25. Wypełnił

4. II. 1979  
mgr Barbara Tondos

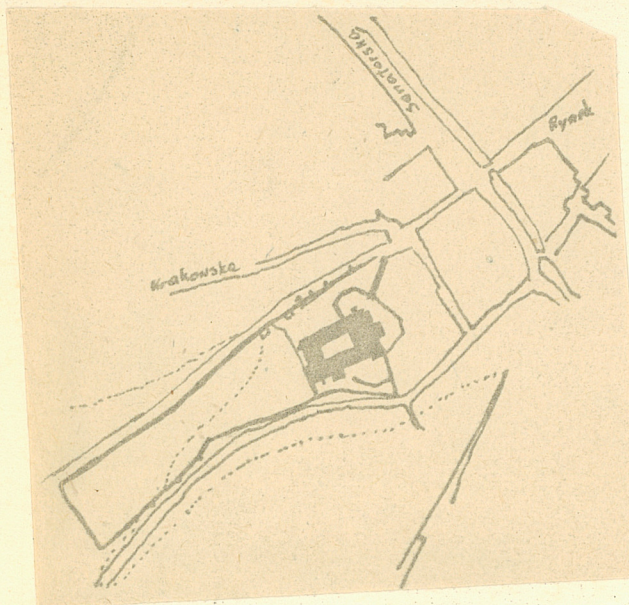
26. Sprawdził



1. Miejscowość  
KAZIMIERZ DOLNY

2. Obiekt /nazwa jak w karcie/  
KOŚCIÓŁ OO. REFORMATÓW

3. Zawartość wkładki /nazwa obiektu lub materiału uzupełniającego/  
sytuacja, fotografie



Wkładkę założył: B. Tondos 4. II. 1979  
/imię, nazwisko, data/

Miejsce przechowywania negatywów: .....

33412



1. Miejscowość	KAZIMIERZ DOLNY	5. Nazwa zabytku (jak w karcie), adres  Kościół OO. Reformatów pw. Zwiastowania NMP i św. Piotra z Alkantry	6. Zawartość załącznika  Historia - uzupełnienie
2. Gmina	Kazimierz Dolny		
3. Powiat	puławski		
4. Województwo	lubelskie		

Na „Plebaniej Górze” (obecne wzgórze klasztorne) wzniesiono w latach 1588-1591 (konsekrował bp Paweł Dembski w 1591 r.) jednoprzestrzenny murowany kościół poświęcony Zwiastowaniu NMP, ufundowany przez kazimierskich mieszczan z Bartłomiejem i Mikołajem Przybyłłami na czele.

Obraz Zwiastowania NMP w ołtarzu głównym wykonany przez kazimierskiego malarza o imieniu Stanisław, pochodzi z 1600 roku. Fundatorem był mieszczanin kazimierski Albert Bungerowicz.

W 1627 r. (wg Podleckiego - w 1628 r.) do Kazimierza sprowadzeni zostali franciszkanie zwani reformatami, którym przekazano świątynię. Rozbudowano kościół początkowo o chór zakonny. Wg Podleckiego - w 1655 r. zakończyła się rozbudowa kościoła z dodaniem prezbiterium i chóru zakonnego. Następnie (1680-1690) rozbudowano kościół o chór muzyczny, wzniesiony w miejscu rozebranej dzwonnicy, która pełniła jednocześnie funkcję wieży obserwacyjnej kazimierskiej straży miejskiej. Dotychczasową zakrystię przebudowano na kaplicę św. Rocha i św. Sebastiana. W latach 1762-1766 kościół ponownie rozbudowano z założeniem sklepień.

Ołtarz wielki projektowany przez Tomasza Hoffmana wykonano w 1770 r.. Przy pracach pomagał snycerz Walenty Charytański. Wyposażenie kościoła, także posadzki, pochodzi z kościoła reformatów w Lublinie przy ul. Bernardyńskiej, przekazanego zakonowi bonifratrów i opuszczonego w 1838 r.

Kasata zakonu reformatów w Polsce nastąpiła w 1866 r., w klasztorze w Kazimierzu pozostał jeden zakonnik – o. Adrian Gałuszkiewicz (zmarł w 1889 r.). Budynek klasztoru przeszedł na własność rządu carskiego. Początkowo mieścił się tu lazaret, następnie mieszkania prywatne. Franciszkanie powrócili do Kazimierza Dolnego w 1928 r.

Pod kościołem znajdują się krypty z pochówkami zakonników oraz fundatorów i donatorów.