

1 Obiekt

D Z W O N N I C A

w zespole cerkiewnym

2 Czas powstania

po 1867 r.

3 Miejscowość

C H E Ł M

4. Adres

22-100 Chełm
ul. H. Sienkiewicza 2.

nr hipoteczny [redacted]
nr działki - 788.

5. Przynależność administracyjna

województwo chełmskie

gmina m. Chełm

pow. miejski

6. Poprzednie nazwy miejscowości

7. Przynależność administracyjna
przed 1 VI 1975

województwo lubelskie

powiat Chełm

8. Właściciel i jego adres

Parafia Prawosławna

22-100 Chełm
ul. H. Sienkiewicza 1.

9. Użytkownik i jego adres

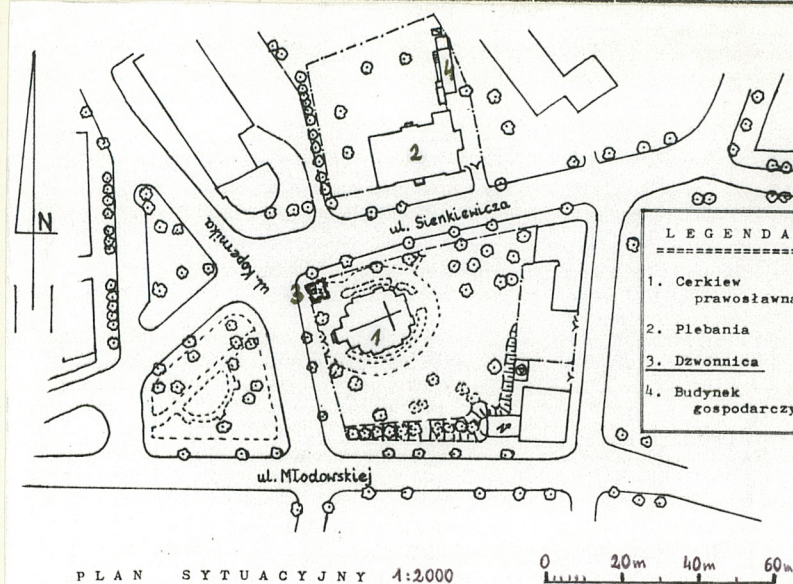
j. w.

10 Rejestr zabytków

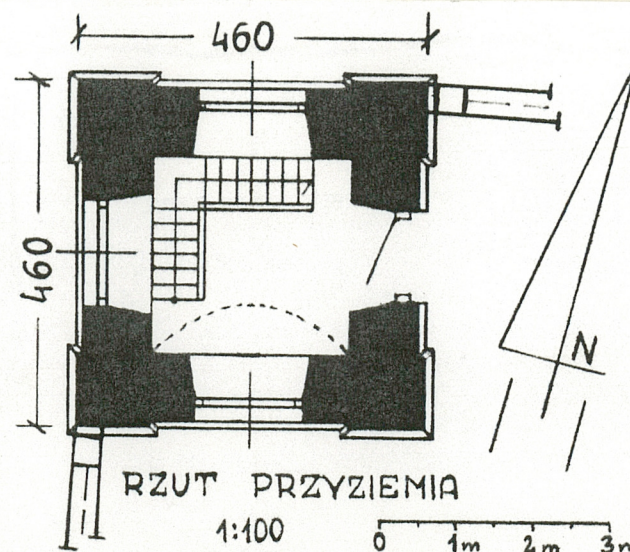
Nr A-23/193 data 13.02.1967r.



Elewacja
frontowa



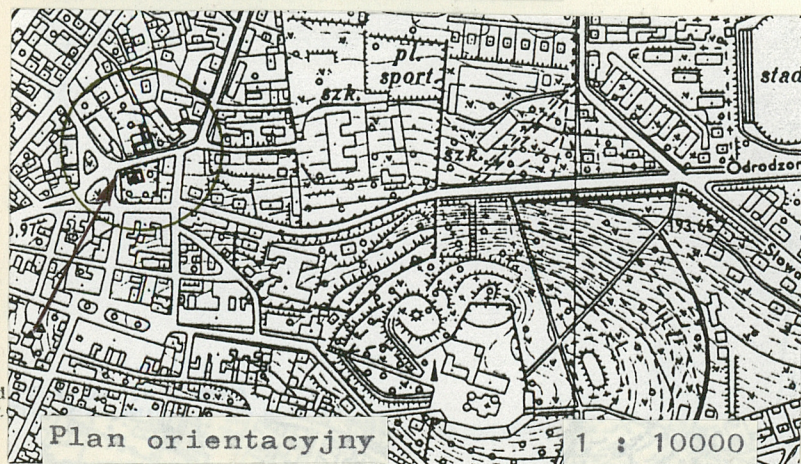
PLAN SYTUACYJNY 1:2000



RZUT PRZYZIEMIA

1:100

0 1m 2m 3m



Plan orientacyjny

1 : 10000

- Dzwonnica zbudowana wraz z cerkwią i plebanią na terenie dawnego Przedmieścia Brzeskiego w obrębie tzw. Rynku Biskupiego. Nie jest znana dokładna data wystawienia dzwonnicy. Na podstawie historycznych planów Chełma i zdjęć archiwalnych można w przybliżeniu określić datę jej budowy tuż po 1867 roku, gdy już istniała cerkiew i plebania. Trzy dzwony stanowiące jej wyposażenie zamówione zostały już w 1866 roku, a umieszczone w jej wnętrzu po ukończeniu budowy budowy.
- I wojna światowa - masowa ewakuacja wyznawców prawosławia w głąb Rosji. Sporadycznie odprawiane nabożeństwa przez księży austriackich.
- Od 1928 roku reaktywowanie parafii prawosławnej, odprawianie nabożeństw i użytkowanie dzwonnicy.
- W 1935 roku budowa ogrodzenia wokół cerkwi z wykorzystaniem ścian zewnętrznych dzwonnicy jako południowo-zachodniego naroża ogrodzenia. W tym samym roku wymieniono tynki zewnętrzne dzwonnicy.

Sytuacja - Dzwonnica usytuowana w śródmieściu Chełma, na północ od rynku staromiejskiego, wraz z zespołem cerkiewnym pomiędzy ulicami: J.Młodowskiej, M.Kopernika i H.Sienkiewicza, w południowo-zachodnim narożu cmentarza przycerkiewnego, częściowo zadrzewionego, obok cerkwi prawosławnej p.w. św. Jana Teologa, od północnego zachodu sąsiaduje z plebanią stojącą po przeciwnej stronie ulicy Sienkiewicza i domem towarowym od strony zachodniej.

Materiał, konstrukcja, technika - Dzwonnica zbudowana z cegły ceramicznej, otynkowana, otwarta wewnątrz do więźby dachowej drewnianej konstrukcji wieżowej z królem i tramem podwieszonym do płatwi stropowej. W dolnej partii częściowo kolebkowe sklepienie. Dach pokryty blachą ocynkowaną. Posadzka cementowa. Schody zabiegowe metalowe, współczesne. Okna w formie przeźroczy żaluzjowych i okienko sześciokątne. Drzwi jednoskrzydłowe, płycinowe.


Rzut - Dzwonnica zbudowana na rzucie kwadratu, jednoprzestrzenna, z częścią południowo-zachodnią zajęta przez podest i schody.

Bryła - Budynek bez podpiwniczenia, dwukondygnacyjny, przykryty dachem kopulastym czteropołaciowym z lukarnami, zwieńczony latarnią z cebulastym hełmem.

Elewacje - Wszystkie rozwiązane podobnie: z wysokim cokołem nieco wysuniętym poza lico ściany, wydzielonym gzymsem, na którym postawione narożne pilastry górą ogzymrowane. Pośrodku każdej ze ścian arkadowe przeźrocza przesłonięte żaluzjami a pod nimi kwadratowe płyciny. Górą ściany są wokół ujęte belkowaniem. W elewacji wschodniej, w partii cokołowej małe sześciokątne okienko zamontowane na stałe. Elewacja północna z drzwiami płycinowymi, nieco zagłębionymi, w partii cokołowej.

Wnętrze, wyposażenie - W przyziemiu wnęki: półkolistą od zachodu, prostokątną od południa. Podest kończący schody dzieli wnętrze na dwie kondygnacje. Powyżej na drewnianej belce zamontowane dzwony: trzy małe i jeden duży.

Instalacje - Odgromowa, elektryczna, wodno-kanalizacyjna.

<p>14. Kubatura</p> <p>255 m³</p>	<p>15. Powierzchnia użytkowa</p> <p>12,5 m²</p>	<p>16. Przeznaczenie pierwotne</p> <p>dzwonnica</p>	<p>17. Użytkowanie obecne</p> <p>dzwonnica</p>
<p>18. Prace budowlane i konserwatorskie, ich przebieg i dokumentacja</p> <ul style="list-style-type: none"> - 1959r. - kapitalny remont elewacji zewnętrznej /wymiana tynków/. - 1968r. - doprowadzenie wody do dzwonnicy. - 1973r. - zakup i montaż nowego dzwonu o wadze 835 kg. - 1975r. - malowanie elewacji zewnętrznej. - 1991r. - remont i malowanie dachu. - konserwacja więźby dachowej. <div data-bbox="123 743 693 1549">  </div> <p>Widok dzwonnicy na tle budynku cerkiewnego od strony południowo-zachodniej</p>		<p>19. stan zachowania (fundamenty, ściany zewnętrzne, ściany wewnętrzne, sklepienia, stropy, konstrukcje dachowe, pokrycie dachu, wyposażenie i instalacje)</p> <p>Stan zachowania dobry.</p> <ul style="list-style-type: none"> - Budynek po remoncie, utrzymany w dobrym stanie technicznym. i dobrze zabezpieczony. <p>20. Najpilniejsze postulaty konserwatorskie</p> <p>Ze względu na niższe niż poziom gruntu umocowanie drzwi wejściowych wskazane jest zabezpieczenie ich przed penetracją wód gruntowych.</p>	

21. Akta archiwalne (rodzaj akt, numer i miejsce przechowywania)

- WAPL, RGL Adm. 164, k.145, k.11.
- WAPL RGCH, syg. 736.

22. Bibliografia

- Katalog Zabytków Sztuki w Polsce, t.VIII. z.5.
- K.Czerwicki - Chełm, przeszłość i pamiątki, 1936r.
- B.Zimmer - Miasto Chełm, 1974r.
- Cz.Kiełboń i J.Czerepińska - Studium historyczno-urbanistyczne Chełma, 1981r.
- K.Prożogo - Chełm - przewodnik, 1993r.

23. Źródła ikonograficzne i fotografia (rodzaj, miejsce przechowywania, sygnatury)

- Zbiory pocztówek w posiadaniu Muzeum Okręgowego w Chełmie, PSOZ w Chełmie i osób prywatnych.
- Katalog ikonograficzny wykonany przez Bogumiłę Sroczyńską, w zbiorach PSOZ w Chełmie.

24. Uwagi różne

25. Opracował

tekst mgr Stanisława Rudnik X-XII.95r.

imię, nazwisko, data, podpis

plany, rysunki Jerzy Saneluta X-XII.95r.

imię, nazwisko, data, podpis

zdjęcia fotogr. mgr Stanisława Rudnik XI-XII.95r.

imię, nazwisko, data, podpis

miejsce przechowywania negatywów PSOZ O/W w Chełmie

Karta po wypełnieniu podlega ochronie na podstawie przepisów prawa autorskiego

26. Adnotacje o inspekcjach, informacje o zmianach (daty, imiona i nazwiska wypełniających)

27. Załączniki