

1. Obiekt

12911 CERKIEW PRAWOSŁAWNA
p.w. SW. JANA TEOLOGA APOSTOŁA EWANGELISTY
w zespole cerkiewnym

2. Czas powstania
lata
1846 - 1850

3. Miejscowość
C H E Ł M

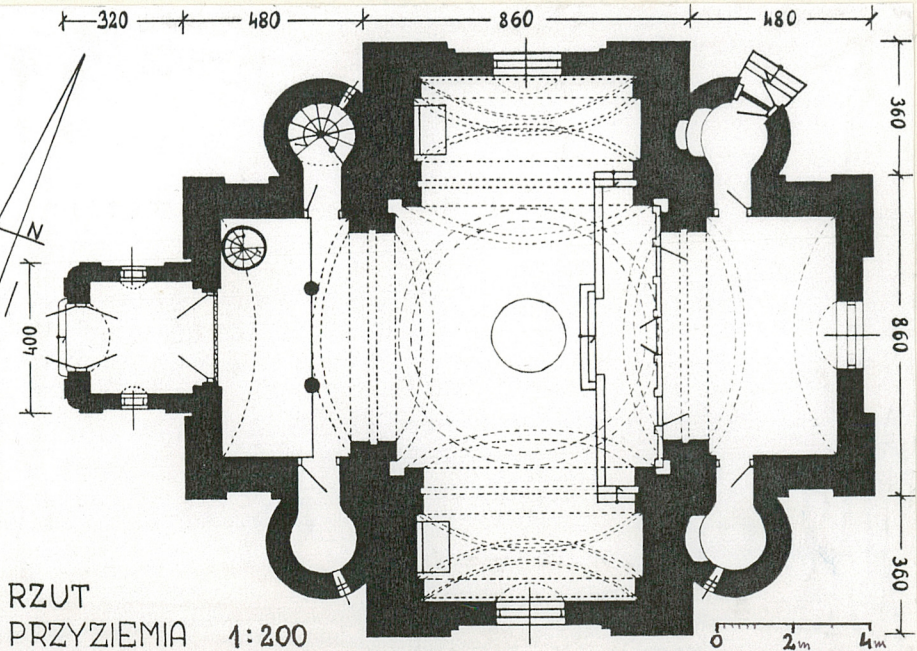
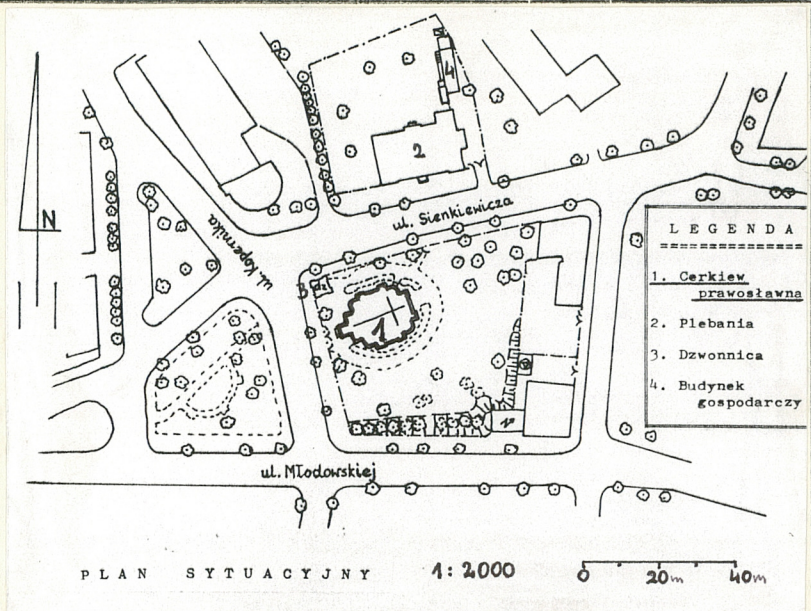
11



Elewacja frontowa
od strony południowej



Plan orientacyjny 1 : 10000



RZUT
PRZYZIEMIA 1:200

4. Adres 22-100 Chełm
ul.H.Sienkiewicza 2.
nr hipoteczny [redacted]
nr działki - 788.

5. Przynależność administracyjna
województwo chełmskie
gmina m. Chełm
pow. miejski

6. Poprzednie nazwy miejscowości

7. Przynależność administracyjna
przed 1 VI 1975
województwo lubelskie
powiat Chełm

8. Właściciel i jego adres
Parafia Prawosławna
22-100 Chełm
ul.H.Sienkiewicza 1.

9. Użytkownik i jego adres
j. w.

10. Rejestr zabytków
Nr A - 23/193 data 13.02.1967r.

12. Autorzy, historia obiektu, określenia stylu.

Po powstaniu listopadowym nasilenie rusyfikacji m.in. Chełma i budowa nowych cerkwi.

-1838r. - pertraktacje w sprawie przejęcia na cerkiew kościoła św. Ducha, przerwane przez władze gubernialne nakazujące wystawienie nowej cerkwi na tzw. rynku biskupim, w miejscu cmentarnej cerkwi św. Męczennicy Praksedy /wymienianej w XVII w./

-25.VII.1845r. - powołanie komitetu budowy cerkwi w składzie:
Leon Niemirowski - dziedzic Nowosiółek,
Radziszewski - budowniczy Gubernialny,
Paweł Bukiewicz - budowniczy okręgu krasnostawskiego, kapelan pułku,
burmistrz - Karpiński,
przewodniczący - Dziewicki.
Kierownikiem budowy mianowano Jana Lasotę.

-1846r. - założenie kamienia węgielnego i początek budowy. Dostawcą materiałów budowlanych był Icek Landan. Kamień sprowadzano z Józefowa Ordynackiego. Po sprowadzeniu złych jakościowo materiałów wystąpiły usterki na budowie, a dostawców postawiono przed sądem.

- podpisanie kontraktu między artystą malarzem Bonawenturą Dąbrowskim zamieszkałym w Warszawie a gen.majorem Markiem Albertowem - gubernatorem cyrilnym w Lublinie na wykonanie prac malarskich w cerkwi /obrazy do ikonostasu, plafon z apoteozą Chrystusa i czterema apostołami za 100 rs./

13. Opis (syluacja, materiał i konstrukcja, rzut, bryła, elewacje, wnętrze, wyposażenie, instalacje)

Sytuacja - Cerkiew usytuowana w śródmieściu Chełma pomiędzy ulicami: H.Sienkiewicza, J.Młodowskiej i M.Kopernika zwrócona fasadą frontową w stronę niewielkiego skwerku i otoczona wysoką zielenią zgrupowaną w obrębie cmentarza przycerkiewnego wydzielonego ażurowym ogrodzeniem na muryowanych słupach.

Przed fasadą w narożu zachodnim ustawiona dzwonnica. Plebania oddzielona ulicą Sienkiewicza od strony zachodniej. Cerkiew usytuowana na znacznym obniżeniu w stosunku do centrum staromiejskiego.

Materiał, konstrukcja, technika - Cerkiew zbudowana z cegły ceramicznej, otynkowana, sklepienie kopuły na pendentywach, łuki ramion transeptu ceglane, sklepienie kolebkowo, chór drewniany, płaski drewniany strop w przedsionku i zakrystiach. Więźba dachowa drewniana płatwiowo-krokwiova z dwoma pochyłymi stolcami w ramionach krzyża i konstrukcji wieżowej z królem w dużej i małych wieżyczkach. Pokrycie dachu blachą ocynkowaną. W nawie głównej, zakrystii zachodniej i przedsionku jest terakota, w części ołtarzowej podłoga sosnowa malowana olejno. Schody żeliwne, ażurowe, kręcone na chór i drewniane kręcone na strych. Drewniane stopnie wydzielają część ołtarzową. Drzwi drewniane; wejściowe podwójne, dwuskrzydłowe płycinowe, a do zakrystii płycinowe jednoskrzydłowe. Drzwi wewnętrzne w górnej partii przeszklone, pozostałe do zakrystii i lokalności pod chórem są jednoskrzydłowe, płycinowe. Przy wejściu z kruchty współczesna kratka metalowa, i druga podobna przy wejściu do zakrystii. Okna podwójne. Wewnętrzne drewniane, dwuskrzydłowe szesnastopodziałowe z półkolistym, promieniście dzielonym nadświetleniem, analogiczne w latarni kopuły. Zewnętrzne są metalowe, zamontowane na stałe, sześćdziesięcioczworopodziałowe. W kruchcie okna pięciopodziałowe o półkolistym nadświetleniu, a w prezbiterium - okulus. W wieżyczkach wąskie jednoszybowe okienka.

Rzut - Cerkiew na rzucie centralnym krzyża greckiego z czterema okrągłymi wieżyczkami wtopionymi pomiędzy ramiona i późniejszą kruchtą /prytwor/ od frontu na rzucie kwadratu. Po bokach prezbiterium wewnątrz wydzielone dwa aneksy na rzucie litery "L", mieszczące zakrystie: ponomarka /od zachodu/ i ryznica /od wschodu/.

Bryła - Budowla bez podpiwniczenia, jednokondygnacyjna /z chórem wydzielonym w części frontowej od wewnątrz/.

Dachy nad ramionami dwuspadowe, wyniosła latarnia centralna zwieńczona cebulastym hełmem, podobnie jak cztery wieżyczki wokół niej. Bryła zwarta w części głównej korpusu, rozbita w partii dachowej przez

14. Kubatura	15. Powierzchnia użytkowa	16. Przeznaczenie pierwotne	17. Użytkowanie obecne
2907 m ³	172,2 m ²	sakralne	sakralne
18. Prace budowlane i konserwatorskie, ich przebieg i dokumentacja		19. stan zachowania (fundamenty, ściany zewnętrzne, ściany wewnętrzne, sklepienia, stropy, konstrukcje dachowe, pokrycie dachu, wyposażenie i instalacje)	
<p>-1953r. - restauracja malowideł we wnętrzu, prace konserwatorskie prowadził [REDACTED] /wikariusz/, które nie zostały ukończone z powodu śmierci księdza.</p> <p>-1959r. - wymiana tynków zewnętrznych.</p> <p>-1961r. - remont kopuły.</p> <p>-1971r. - konserwacja polichromii w nawie.</p> <p>- malowanie ścian przez [REDACTED] z Jabłecznej.</p> <p>-1973r. - dalszy ciąg konserwacji polichromii.</p> <p>- rozbiórka pieca w zakrystii /w jego miejsce szafa na szaty liturgiczne/.</p> <p>-1974r. - założenie nowych okien w latarni kopuły głównej.</p> <p>-1976r. - kapitalny remont pięciu kopuł.</p> <p>-1977r. - malowanie elewacji zewnętrznej.</p> <p>-1988r. - IV. - pożar w zachodniej zakrystii.</p> <p>-1990r. - kapitalny remont wnętrza po pożarze /bardzo okopcone/.</p> <p>- gruntowny remont wypalonej zakrystii /nowe drzwi sosnowe/.</p> <p>- zabezpieczenie wejścia do zakrystii kratą metalową /pomiędzy podwójnymi/.</p> <p>-1991r. - remont z malowaniem dachu i kopuł.</p> <p>- naprawa krzyży na cerkwi.</p> <p>- konserwacja więźby dachowej.</p> <p>- wykonanie drzwi frontowych /dębowych/.</p> <p>-1992- - restauracja ikonostas.</p> <p>-93r. - założenie instalacji sygnalizacyjnej przeciwłamaniowej.</p>		<p>Stan zachowania dobry.</p> <p>- Budynek po remoncie, konserwacji więźby dachowej i zabezpieczeniu blachy przed korozją.</p> <p>- Stan tynków dobry.</p> <p>- Niewielkie zacieki i wykruszenia tynku na gzymsach od strony południowo-wschodniej.</p>	
		20. Najpilniejsze postulaty konserwatorskie	
		<p>- Konieczna wymiana niektórych fragmentów rynien częściowo skorodowanych.</p> <p>- Usunięcie zacieków na gzymsie koronującym i uzupełnienie tynku.</p>	

21. Akta archiwalne (rodzaj akt, numer i miejsce przechowywania)

- WAPL - RGL, Adm. 164, k.145, k.11; 154, k.46;158, k. k.140.
- WAPL - RGCH, syg.736.

22. Bibliografia

- Katalog Zabytków Sztuki w Polsce, t.VIII. z.5.
- K.Czerwicki - Chełm przeszłość i pamiątki, 1936r.
- B.Zimmer - Miasto Chełm, 1974r.
- Cz.Kiełboń i J.Czerepińska - Studium historyczno-urbanistyczne Chełma, 1981r.
- K.Prożogo - Chełm - przewodnik, 1993r.

23. Źródła ikonograficzne i fotografia (rodzaj, miejsce przechowywania, sygnatury)

- Zbiory pocztówek w posiadaniu Muzeum Okręgowego w Chełmie, PSOZ w Chełmie i osób prywatnych.
- Katalog ikonograficzny wykonany przez Bogumiłę Sroczyńską, w zbiorach PSOZ w Chełmie.

24. Uwagi różne

25. Opracował

tekst mgr Stanisława Rudnik X-XII.1995r.

imię, nazwisko, data, podpis

plany, rysunki Jerzy Saneluta X-XII.1995r.

imię, nazwisko, data, podpis

zdjęcia fotogr. mgr Stanisława Rudnik XI-XII.1995r.

imię, nazwisko, data, podpis

miejsce przechowywania negatywów PSOZ O/W w Chełmie

Karta po wypełnieniu podlega ochronie na podstawie przepisów prawa autorskiego

26. Adnotacje o inspekcjach, informacje o zmianach (daty, imiona i nazwiska wypełniających)

27. Załączniki

nr 1, 2, 3.

1. Miejscowość	2. Obiekt (nazwa jak w karcie)	3. Zawartość wkładki (nazwa obiektu lub materiału uzupełniającego)
C H E Ł M	CERKIEW PRAWOSŁAWNA p.w. ŚW. JANA TEOLOGA AP. EWANG.	c.d. historii, opisu i zdjęć

- 1846r. - podpisano umowę z warszawskim fabrykantem ram i mebli - Fryderykiem Blickle. Przed ustawieniem ikonostasu Blickle zmarł w Chełmie na cholerę a dokończeniem prac zajęła się jego żona.
- Prace murarskie zostały wykonane przez Wincentego Łańcuckiego - majstra murarskiego z Sieniawy /Galicja/.
- Roboty ciesielskie i stolarskie wykonane zostały przez Karola Kubika z Leżajska.
- W początku 1848 r. mury były doprowadzone do gzymsu.
- 12.V.1849r. - ukończenie budowy cerkwi wystawionej kosztem rządu carskiego.
- do 1850 r. trwały prace wykończeniowe we wnętrzu cerkwi.
- 13/25.VI.1850r. - po uzyskaniu błogosławieństwa Św. Synodu cerkiew została poświęcona przez arcyb. Arsieniję z Warszawy i oberswiaszczenia stacjonującą w Chełmie armii rosyjskiej - Protoijereja Pogoniałowa.
- do 1865 r. cerkiew obsługiwana przez rosyjskich kapelanów.
- po 1865 r. cerkiew przekazana w zarząd Warszawskiej Jeparchii.

wysmukłe wieżyczki przystawione pomiędzy ramiona transeptu wychodzące wysokimi latarniami ponad partię dachu. Wszystkie kopułki wieżyczek i kopuła główna zwieńczone ażurowymi krzyżami na kulach. Od frontu dostawiony przedsionek sięgający połowy wysokości ścian korpusu, przykryty dachem dwuspadowym.

Elewacje - Wszystkie elewacje ukształtowane analogicznie, w formie portyków przyściennych na cokole wydzielonym profilowanym gzymsem, ujętych parami pilastrów toskańskich i zwieńczonych trójkątnymi tympanonami z płaskim gzymsem; pośrodku w arkadowych wnękach ujętych płaskimi opaskami, umieszczone okna zamknięte półkoliście. Od strony prezbiterium okulusy w płaskiej opasce. Latarnia głównej kopuły rozczłonkowana pilastrami na cokole pomiędzy którymi półkoliste okna /8/. Latarnie wieżyczek bocznych z czterema półkolistymi oknami i gzymsem ponad nimi. Kruchta /prytwor/ z wejściem głównym półkolistym w ujęciu pilastrów, z tympanonem przechodzącym w wydatny równoramienny krzyż. Boczne ściany kruchty z małymi półkolistymi okienkami typu strzeleckiego. Od zachodu przy prezbiterium drzwi wejściowe do zakrystii. W ścianach prezbiterium wmurowane dwie płyty nagrobne i jedna upamiętniająca administratora parafii.

Wnętrze - Wnętrze cerkwi jednoprzestrzenne w korpusie głównym, nakryte w krzyżu kopułą na pendentywach, z potężną latarnią w formie walcowatego bębna. Kopuła górą przeszklona. Ramiona krzyża otwarte do części środkowej półkolistymi arkadami na parach gurtów spływających na parzyste pilastry toskańskie. W części frontowej chór wsparty na dwóch kolumnach bez bazy z drewnianą balustradą tralkową. Podobna balustrada wydziela część ołtarzową z ikonostasem, nieco podwyższoną, dostępną z trzech schodków. Ściany malowane farbą olejną, kopuła błękitna ze złotymi gwiazdami, w latarni postacie aniołów. W pendentywach czterech ewangelistów. W łukach transeptu św. Antoni Peczerski, Teodozjusz Peczerski, Teodozjusz Czernichowski i św. Serafin z Sarowa.

Wkładkę założył: mgr Stanisława Rudnik XII 1995r.
(imię, nazwisko, data)

Miejsce przechowywania negatywów: PSOZ O/W w Chełmie



Widok z ulicy Kopernika



Widok na cerkiew
ze skweru przed fasadą



Elewacja boczna
od strony
ul. Młodowskiej

1. Miejscowość

C H E Ł M

2. Obiekt (nazwa jak w karcie)

CERKIEW PRAWOSŁAWNA p.w.
ŚW. JANA TEOLOGA AP. EWANG.

3. Zawartość wkładki (nazwa obiektu lub materiału uzupełniającego)

c.d. historii, opisu i zdjęć

-1867r. - generalny remont /ze względu na dużą wilgotność gruntu/.

- wymiana podłogi z drewna na terakotową.

- budowa chóru.

- budowa kazalnicy /krótco używana/.

- dobudowa sieni od strony zachodniej.

- wykonane trzy duże piece /jeden w zakrystii/.

- wstawiono podwójne okna.

- przeszklono górę kopuły.

- zlikwidowane boczne drzwi

w ramionach transeptu /z powodu przeciągów/.

- I wojna światowa - masowa ewakuacja wyznawców prawosławia w głąb Rosji. Sporadyczne nabożeństwa odprawiane przez księży austriackich.

-1928r. - za sprawą Metropolity Dionizego utworzony został Warszawsko - Chełmski Duchowny Konsystorz Prawosławny, co upoważniało duchownych z cerkwi św. Jana Teologa w Chełmie do ubierania szat liturgicznych odpowiadających wyższym święceniom kapłańskim i noszenia mitry.

-1935r. - budowa ogrodzenia wokół cerkwi.

-5.IV.1936r. - decyzja o rozbudowie cerkwi i wykonanie projektów, które nie zostały zrealizowane.

W ramionach transeptu ponad oknami: Ukrzyżowanie /od zachodu/ i Zmartwychwstanie /od wschodu/. Na chórze Narodzenie, św. Piotr i Jonasz oraz Filip i Aleksy. W części ołtarzowej /za ikonostasem/ przedstawienie Trójcy Świętej, św. Piotr i Paweł a na ścianach bocznych: od zachodu - M.B. Pokrow, Bazyli Wielki, Grzegorz Teolog i Jan Złoteusty, od wschodu - św. Jan Teolog, Cyryl i Metody i św. Książe Włodzimierz.

Wyposażenie - Ikonostas z obrazem Matki Boskiej Chełmskiej na miejscu centralnym ponad carskimi wrotami. Przed ikonostasem anałoję /pulpity/ z ikonami, krzyż z namalowanym Chrystusem i ażurowe chorągwie. Pośrodku anałój z ikoną odpowiadającą okresom liturgicznym, w otoczeniu czterech świeczników.

Po bokach kioty /ołtarzyki/: Matki Boskiej Chełmskiej, Matki Boskiej Częstochowskiej, Ponajowskiej, św. Barbary, św. Włodzimierzy i Aleksandra Newskiego a przy wejściu Marii Magdaleny i Aleksandra.

W części ołtarzowej poza ikonostasem kiota z Chrystusem tronuującym a w rogu ambona przeniesiona z nawy głównej.

W ramionach transeptu piece kaflowe z ozdobną nastawą /obecnie akumulacyjne/ i mały piecyk pod chórem.

Instalacje - EElektryczna, alarmowa, odgromowa.

Wkładkę założył: mgr Stanisława Rudnik XII.1995r.

(imię, nazwisko, data)

Miejsce przechowywania negatywów: PSOZ O/W w Chełmie

Jed. W.A. Olsztyn z. 135/S
OZGraf. Z.P. Ostróda z. 676 n. 40 000

Wzór ODZ 1978 r.



Widok z ulicy Szkolnej



Wejście główne do cerkwi



Fragment
gzymsu koronującego
i bocznych
wieżyczek

1. Miejscowość

C H E Ł M

2. Obiekt (nazwa jak w karcie)

CERKIEW PRAWOSŁAWNA p.w.
SW. JANA TEologa AP. EWANG

3. Zawartość wkładki (nazwa obiektu lub materiału uzupełniającego)

c. d. zdjęć obiektu



Zachodnie
ramię transeptu
z polichromią
"Ukrzyżowanie"



Wschodnie
ramię transeptu
ze sceną
"Zmartwychwstanie"



Zdjęcie
archiwalne
/przed 1867r./

Widok na elewację
boczną /wschodnią/
z drzwiami bocznymi
i prezbiterium

Wkładkę założył: mgr Stanisława Rudnik XII.1995r.

(Imię, nazwisko, data)

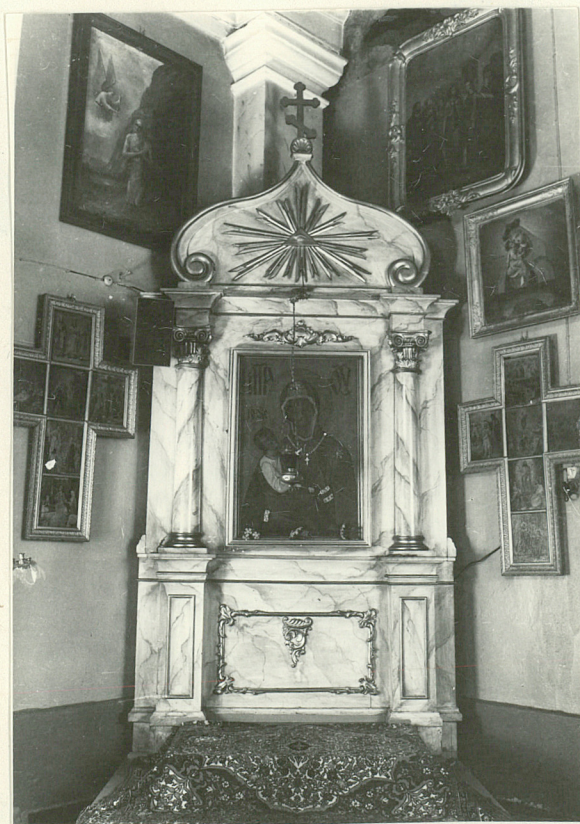
Miejsce przechowywania negatywów: PSOZ O/W w Chełmie

jed. W.A. Olsztyn z. 135/S
OZGraf. Z.P. Ostróda z. 676 n. 40 000

Wzór ODZ 1978 r.



Ołtarzyk boczny - kiota
/przy chórze/



Ołtarzyk boczny - kiota
/w transepcie wschodnim/

Ołtarzyk boczny - kiota
Matki Boskiej
/narożnik północno-wschodni/