

1. Obiekt

PLEBANIA

2. Czas powstania

k. XVI w.

3. Miejscowość

KAZIMIERZ DOLNY

4. Adres

24-120 Kazimierz Dolny
ul. Zamkowa 6

nr hipoteczny [redacted] dz. nr 740

5. Przynależność administracyjna

województwo lubelskie
Puławy Kazimierz Dolny
powiat gmina

6. Poprzednie nazwy miejscowości

7. Przynależność administracyjna przed 11 1999

województwo lubelskie

powiat Puławy

8. Właściciel i jego adres

Parafia rzymsko-katolicka
24-120 Kazimierz Dolny
ul. Zamkowa 6

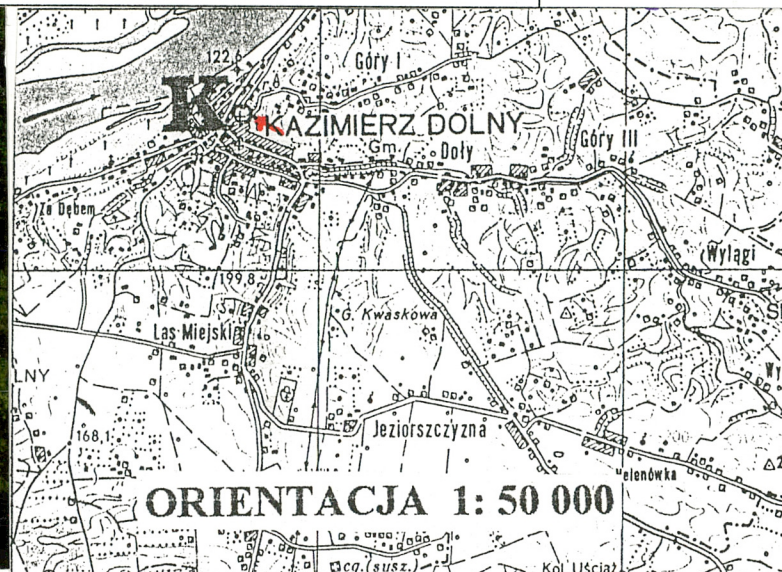
9. Użytkownik i jego adres

j.w.

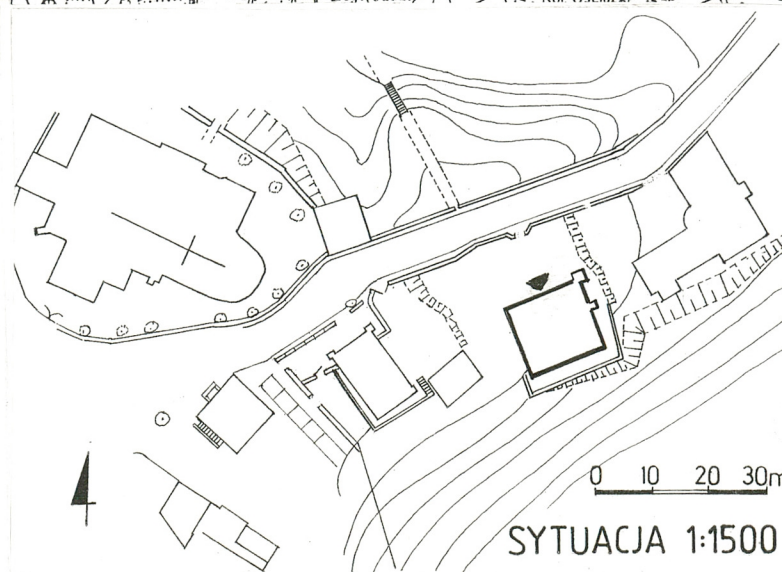
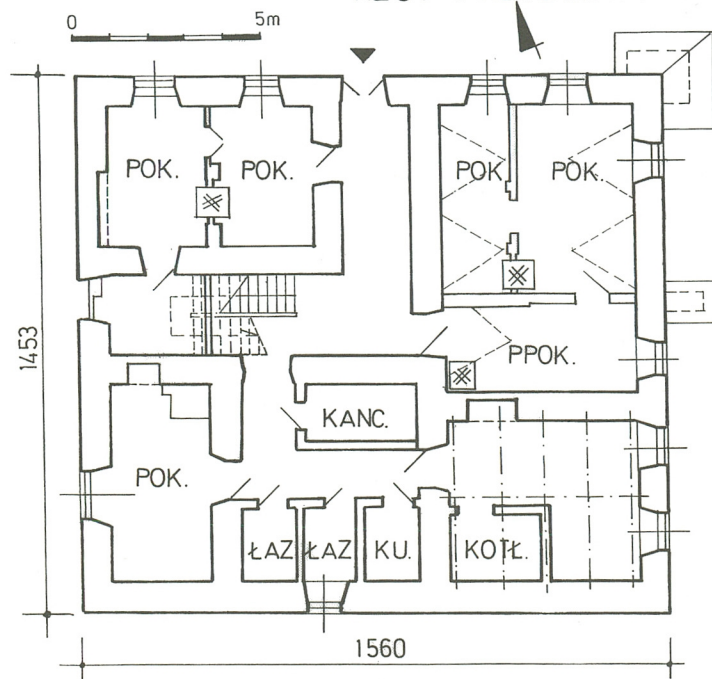
10. Rejestr zabytków

A/ 837 07.12.1981 r.

Nr.....data.....



RZUT PRZYZIEMIA 1:100



Pierwotnie plebania przy kościele farnym, od pożaru w 1561 r. co najmniej do 1589 r. na Plebaniej Górze, w miejscu dzisiejszego kościoła reformatów. Na obecnym miejscu wzniesiona około 1590 r. przez ks. Mateusza Becha - proboszcza kazimierskiego w latach 1580-1606 - na placu zamienionym w 1589 r. z Mikołajem Przybyło i jego ojcem Bartłomiejem oraz Wojciechem Bugnerowiczem - mieszczanami kazimierskimi, którzy w zamian za Górę Plebania oddali plac pod Górą Krzyżową. Wg opisu z 1603 r. plebania była budynkiem parterowym mieszczącym 2 hypocausta (izby), z których jedna (od zach.) większa i 2 cubicula (sypialnie) od wschodu i zachodu. Kryta była gontem, miała 2 kominy, ozdobiona była malowidłami ściennymi o tematyce reli-gijnej. W XVII w. w dobrym stanie mimo zniszczeń z 1657 r. (wizytacje z 1650 i 1675 r.) W 1707 stacjonowali w niej generałowie rosyjscy. Od 1720 do 1762 r. plebania w złym stanie. W 1764 r. pokryta nowym dachem gontowym. W 1767 r. wyremontowana przez ks. Placyda Bocheńskiego. W 1781 r. plebania w parterze murowana, posiadająca 4 izby mieszkalne, nad którymi piętro drewniane „spus-toszałe”. Pomiędzy 1788 a 1799 r. rozbudowana przez ks. Jana Lubańskiego poprzez dobudowę ściany od pld. i nadbudowę (?) murowanego piętra. W 1 ćw. XIX w złym stanie dach i pułapy. Plebania zniszczona w 1831 r. - przez wojsko rosyjskie, tak że zostały same ściany, bez dachu, okien, drzwi, pułapów, podłóg, pieców i kominów. Odbudowana 1836-1837 r. W 1861 r. w złym stanie. Uszkodzona w czasie II wojny, wyremontowana przed 1948 r. W 1949 r. pokryta blachą. W 1988 r.

Sytuacja : budynek we wschodniej części centrum Kazimierza Dolnego, w pld.-wsch. pierzei wychodzącej z Rynku ulicy Zamkowej, prowadzącej do zamku i dalej do części Kazimierza zwanej Góry. W sąsiedztwie znajdującego się po drugiej stronie ulicy d. cmentarza przy kościele parafialnym i wzgórza zamkowego Oddalona o 12 metrów od ulicy Zamkowej Po drugiej stronie ulicy ogrodzony murem cmentarz, na zach. od cmentarza budynek kościoła parafialnego pw. św. Jana Chrzciela i św. Bartłomieja (oddalony ok. 45 m od plebanii), na wschód od cmentarza zamek (ok. 60 m od plebanii). Plebania założona na planie zbliżonym do kwadratu, z elewacją frontową od pld.-zachodu, ustawioną równolegle do osi ulicy Zamkowej. Obiekt posadowiony pomiędzy Górą Trzech Krzyży a wzgórzem zamkowym, na terenie opadającym lekko w kierunku pln.-zach i pld.-zach.. Przed elewacją pln.-zach. trawniki, kwietniki i mur ogrodzenia oddzielającego teren parceli od ulicy. Od pld.-zach. trawniki, kwietniki, utwardzony podjazd do stojącego między plebania a wozownią garażu i dalej (w odl. ok. 20 m) parterowy budynek d. wozowni. Od pld. silnie nachylone, porośnięte trawą i dalej wysoką zielenią zbocze Góry Trzech Krzyży, ścięte w bezpośrednim sąsiedztwie budynku i zabezpieczone murkiem oporowym z białej cegły. Od pln. wsch. oddzielona pasem trawnika dwukondygnacyjna bryła nowej plebanii (w stanie surowym otwartym) oddalona o ok. 12 m od obiektu.

Materiał i konstrukcja : Fundamenty : zapewne z kamienia wapiennego Ściany zewnętrzne : gr. 80 - 85 cm z kamienia wapiennego, otynkowane od wewn. i od zewn. tynkiem cem. - wap. Ściany wewnętrzne : konstrukcyjne gr. 75 cm., z kamienia wapiennego, wtórne działowe gr. 38 cm, 25 cm i 12 cm z cegły, wszystkie otynkowane. Stropy : Nad przyziemiem: w narożu pln. sklepienie kolebkowe z lunetami, pozostałe stropy belkowe drewniane z tynkowaną podsufitką, w pomieszczeniu użytkowanym jako kotłownia i spiżarnia strop belkowy nagi z pułapem z surowych desek, belki stropowe podparte potężnym drewnianym podciągami o przekroju 25 x 27 cm. Nad piętrem stropy belkowe z tynkowaną podsufitką. Podłogi i posadzki : w większej części budynku podłogi drewniane na legarach, w niektórych pomieszczeniach (w.c., łazienki, kuchnia, 1 pokój na parterze i hall parteru) – terakota, w kotłowni i spiżarni- posadzka betonowa zacierana na ostro. Więźba dachowa : drewniana, czterospada, z trójprzęsłowymi (i jedną dwuprzęsłową – od pld. zach.) ramami stolcowymi, obiegającymi wkoło budynku. Słupki zaopatrzone w miecze podpierające płatwie. Słupki środkowe naprzeciwległych ram stolcowych spięte ze sobą poziomymi belkami, opartymi na płatwiach, tworzącymi wraz z wysokimi słupkami, dochodzącymi do krótkiej jętki przy kalenicy, dodatkowe dwie ramy stężące całą konstrukcję w kierunku poprzecznym. Ramy stężące połączone ze sobą belkami poziomymi. Krowie oparte na płatwiach, dalej na krótkich słupkach i murlatach Pokrycie dachu : częściowo blacha stalowa, płaska, częściowo gont ułożony podwójnie. Drzwi : zewnętrzne w fasadzie dwuskrzydłowe z nadświetlem trzykwatrowym, od zawn. szalowane ukośnie nabijanymi deszczułkami, od wewnątrz deskowe. W elewacji pld.-zach. drzwi jednoskrzydł. deskowe. Drzwi wewnętrzne jednoskrzydł., w większości płycinowe, niektóre współczesne płytowe. Okna : drewniane, ościeżnicowe, podwójne, dwuskrzydł., sześciokw. z lufcikiem w środkowym polu, dwuskrzydł., dwu i czterokw., jednoskrzydł. dwu i trzykw. Schody : z parteru na piętro powrotne jednobiegowe, drewniane, na dwóch belkach policzkowych. Daszek (balkonik) nad wejściem głównym o konstrukcji drewnianej, kryty gontem. Piece kaflowe. Dwa kominy ceglane, z których jeden arkadowy. –

| | | | |
|--|--------------------|--|------------------------|
| 14. Kubatura | 15. Powierzchnia | 16. Przeznaczenie pierwotne | 17. Użytkowanie obecne |
| ok.1790 m ³ | 217 m ² | plebania | plebania |
| 18. Prace budowlane i konserwatorskie, ich przebieg i dokumentacja W 1965 r.- izolacja pozioma fundamentów, wyk. instalacji kanalizac., naprawa tynków na korytarzu parteru i piętra, naprawa instalacji elektr. Pomiędzy 1965 a 1969 r. dokonano podziału dwóch pomieszczeń mieszkalnych od płn. zach. , dzieląc większe na 2 pokoje i przedpokój i mniejsze na dwa pokoje . Pod schodami na piętro wykonano wówczas łazienkę , przebijając do niej drzwi z pokoju i zamykając drzwi zewnętrzne w elewacji pld. zach. Ok 1991 r. wykonano instalację gazową, w 2000 r. rozbudowa instalacji gazowej. | | 19. Stan zachowania (fundamenty, ściany zewnętrzne, ściany wewnętrzne, sklepienia, stropy, konstrukcje dachowe, pokrycie dachu, wyposażenie, instalacje) Stan obiektu dość dobry, za wyjątkiem zawilgocenia ścian zewn i stropu nad spiżarnią gdzie załamane niektóre belki.. | |
| | | 20. Najpilniejsze postulaty konserwatorskie Naprawa stropu w spiżarni, osuszenie zawilgoconych ścian i wyk. izolacji , ujednolicenie pokrycia dachu. | |

21. Akta archiwalne (rodzaj akt, numer i miejsce przechowywania)

. Dokumentacje techniczne:

Projekt techniczny wewnętrznej instalacji gazowej , Z. Plechawski , 1991 r., Archiwum WO SOZ w Lublinie, sygn. 10105 ; Projekt budowlany rozbudowy i modernizacji wewnętrznej instalacji gazowej, inż. A. Markiewicz, 2000 r., Archiwum WO SOZ w Lublinie, sygn. 13325; Ogrodzenie plebanii. Projekt bramy w ogrodzeniu, W. Doraczyński, 1973 r., Archiwum WO SOZ w Lublinie, sygn. 10432.

Rysunki K. Sicińskiego w Muzeum Nadwiślańskim w Kazimierzu Dolnym : Elewacja frontowa, 1947 r., Rzut I piętra , 1: 100, 1957 r., Projekt furtki do plebanii , nie datow., Projekt furtki i ogrodzenia plebanii od ulicy Zamkowej (niezrealizowany) , 1952 r.

22. Bibliografia

Przegląd Katolicki, 1892 r., nr 41, s. 653; Ks. Karol Dębiński, Kościół farny w Kazimierzu Dolnym nad Wisłą (szkic monograficzny), Życie Lubelskie , 1914 r. nr 68, s.2, nr 75 , s.2, nr 88, s.2, nr 102, s.2, nr 110, s.2 nr 137, s.2; W. Husarski, Kazimierz Dolny, Warszawa 1957, s. 23,37,47,64; K. Gerłowska, Cz. Kielboń, K. Majewski, E. Szczęch, J. Teodorowicz-Czerepińska, J.Tur, Studium historyczno-urbanistyczne Kazimierza Dolnego, cz. II Wytyczne konserwatorskie, Lublin 1973 , mps w Archiwum WO SOZ w Lublinie, sygn.9077, s.240-241; J.Teodorowicz- Czerepińska, Kazimierz Dolny, Monografia historyczno-urbanistyczna, Kazimierz 1981 r., s. 189; Zabytki architektury i budownictwa w Polsce. Województwo lubelskie. Oprac. ODZ , W-wa , 1995 r. , s. 127.

23. Źródła ikonograficzne (rodzaj, miejsce przechowywania, sygnatury)

Jan Feliks Piwarski, Widok Kazimierza, 1830 r., repr. w : W. Odorowski, Malarze Kazimierza nad Wisłą , Warszawa 1991 r., s.14; A. Lerue, Widok Kazimierza Dolnego z gór, litografia, 1857, repr. j.w.; Wojciech Gerson, Zamek w Kazimierzu, 1853 r. , akwarela, repr. j.w.; Michał Elwiro Andriolli, Plebania w Kazimierzu , (w :) „Ziarno” 1903 r., nr 27, s. 30

24. Uwagi różne

25. Opracował

tekst mgr inż. Jerzy Chomicki 07.2002 r.

plany, rysunki mgr inż. Jerzy Chomicki 07.2002 r.

zdjęcia fotogr. mgr inż. Jerzy Chomicki 05.2002 r.

miejsce przechowywania negatywów WO SOZ Lublin

Karta po wypełnieniu podlega ochronie na podstawie przepisów prawa autorskiego

26. Adnotacje o inspekcjach, informacje o zmianach (daty, imiona i nazwiska wypełniających)

27. Załączniki

wkładka szt.1

| 1. Miejscowość | 2. Obiekt (nazwa jak w karcie) | 3. Zawartość wkładki (nazwa obiektu lub materiału uzupełniającego) |
|--|--------------------------------|--|
| KAZIMIERZ DOLNY woj. lubelskie Gmina Kazimierz Dolny | PLEBANIA | c.d. punktu 13 , fotografie |

c.d. punktu 12 : wyremontowana przed 1948 r. W 1949 r. pokryta blachą. W 1988 r. działka nr 740 na której stoi plebania została nabyta drogą zasiedzenia

c.d. punktu 13 Rzut : Budynek założony na planie zbliżonego do kwadratu prostokąta, z osią podłużną na kier , płn.wsch - pld.zach. (na tej osi również krótka kalenica dachu), szerokofrontowy. Wnętrze pierwotnie w zasadzie dwutraktowe, trójdzielne. W trakcie przednim po obu stronach ustawionej nie osiowo sieni, sięgającej połowy budynku - dwa pokoje, z których wschodni znacznie większy. Oba podzielone wtórnie – większy wsch. na korytarz i dwa pokoje w amfiladzie, zach. na dwa pokoje w amfiladzie. Z drugiego pokoju w części zach. przejście do łazienki wydzielonej z d. korytarza. Łazienka pod spocznikiem schodów na piętro umieszczonych pomiędzy zach. pomieszczeniem traktu frontowego a traktem tylnym. Trakt tylny trójdzielny, w pomieszczeniach skrajnych - pokój i pomieszczenie mieszczące kotłownię i spiżarnię , we wtórnie podzielonym środkowym - korytarz, po którego jednej stronie dwie łazienki i kuchnia , po drugiej – kancelaria. Na piętrze o układzie pomieszczeń zbliżonym do parteru - 5 pokoi, kancelaria, kuchnia, jadalnia i łazienka.

Bryła : prostopadłościenna, dwukondygn. z nieużytk. poddaszem, nie podpiwniczona . Nakryta dachem czterospadowym z dwoma kominami. W narożu półn. budynku i w elewacji płn.-wschodniej wydane szkarpy sięgające wysokością stropu nad parterem. Od frontu daszek – balkonik wsparty na belkach drewnianych.

Elewacje : wszystkie elewacje dwukondygnacyjne, bez cokołu, zwieńczone profilowanym gzymsowaniem, pozbawione zupełnie podziałów architektonicznych, za wyjątkiem szerokiej opaski oddzielającej kondygnacje w płn. połowie elewacji wsch. Wszystkie otwory okienne i drzwiowe prostokątne. W elewacji płn.-zach i pld.-zach. okna piętra w płaskich obramieniach, zwieńczone niezbyt silnie wyładowanymi profilowanymi gzymsami, pozostałe otwory bez obramień i gzymsów. Wszystkie otwory prostokątne. Elewacja płn.-zach (frontowa) symetryczna, pięcioosiowa. Na osi symetrii w parterze dwuskrzydł. drzwi wejściowe z trzykw. nadświetłem, osłonięte wspartym na 2 belkach, krytym gontem daszkiem pełniącym zarazem funkcję balkonu. Na pozostałych osiach parteru i na piętrze - okna , dwuskrzydł., sześciokw. W narożniku wsch. elewacji wydane przypora. W 1973 r. nad wejściem głównym znajdowała się data 1740 i monogram HR, obecnie w/w napisu brak. Elewacja pld.-wsch (tylna) niesymetryczna . W kondygnacji parteru pojedyncze okno jednoskrzydł., jednokw. Kondygnacja piętra czteroosiowa, na osiach skrajnych i drugiej okna dwuskrzydł., sześciokw., na osi trzeciej małe okienko dwuskrzydł. dwukw. Elewacja płn.-wsch. (boczna) niesymetryczna. W parterze czteroosiowa. Na osiach pierwszej i drugiej małe okienka dwuskrzydł. dwukw., na trzeciej okno w kształcie wydłużonego prostokąta, jednoskrzydł., trzykw. i na osi czwartej dwuskrzydł., sześciokw. Między osiami trzecią i czwartą wydane przypora. Druga , szersza przypora w narożu płn. Na piętrze 3 identyczne okna dwuskrzydł., sześciokw. Elewacja pld.-zach. (boczna), niesymetryczna , w obu kondygnacjach dwuosiowa. W kondygnacji parteru nieczynne jednoskrzydł. drzwi poprzedzone dwoma betonowymi schodkami, pozostałe otwory to okna dwuskrzydł. sześciokwaterowe.

Wnętrze : Podłogi i posadzki : podłogi drewniane na legarach, malowane olejno, w w.c., łazienkach, kuchni na parterze, 1 pokoju na parterze i w hallu parteru – terakota, w pomieszczeniach użytkowanych jako spiżarnia i kotłownia - posadzka betonowa zacierana na ostro.. Ściany : otynkowane i pomalowane na biało, w w.c. i łaz. glazura, w kuchni na parterze lamperia olejna, w kuchni na piętrze glazura do wys. 1,70 m , w hallu na parterze boazeria drewniana, Stropy : otynkowane i pomalowane na biało, w kotłowni i spiżarni pułap z surowych desek Schody drewniane, malowane olejno. W korytarzu na I piętrze piec kaflowy z ozdobną nadstawą.

Instalacje : elektryczna, wod.-kan., gazowa, c.o., telefoniczna, wentylacja grawitacyjna.

wkładkę założył: Jerzy Chomicki 07.2002 r.

miejsce przechowywania negatywów: WO SOZ Lublin



Elewacja płn.-zach.
Elewacja płn.-wsch.



Elewacja płd.-wsch.
Elewacja płd.-zach.



1. Miejscowość

KAZIMIERZ D. woj. lubelskie
Gmina Kazimierz Dolny

2. Obiekt (nazwa jak w karcie)

PLEBANIA

3. Zawartość wkładki (nazwa obiektu lub materiału uzupełniającego)

fotografie



Sklepienie nad przyziemiem
Zwieńczenie pieca na piętrze.

Strop nad spiżarnią
Drzwi w elewacji frontowej

wkładkę założył: *Jerzy Chomicki 07.2002 r.*

miejsce przechowywania negatywów: *WO SOZ Lublin*



Fragment więzby dachowej
Komin arkadowy na poddaszu



Plebania w Kazimierzu

Komin arkadowy na poddaszu
M. E. Andrioli, Plebania w Kazimierzu, (w :) „Ziarno” 1903 r., nr 27, s. 30