

1. Obiekt

DZWONNICA

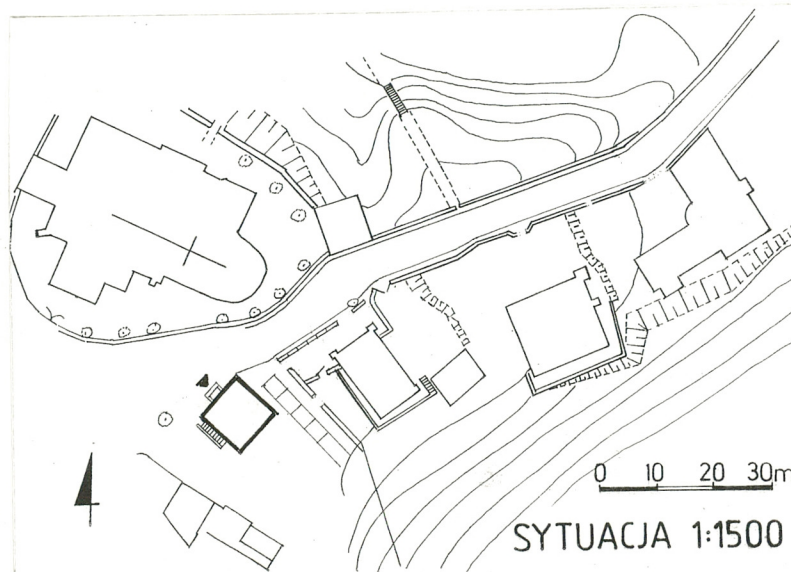
2. Czas powstania

Ok.1783-1788 r.

3. Miejscowość

KAZIMIERZ DOLNY

11. Zdjęcia, rzut, przekrój, sytuacja, orientacja



4. Adres

24-120 Kazimierz Dolny  
ul. Zamkowa 2

nr hipoteczny [redacted] dz. nr 1274

5. Przynależność administracyjna

województwo lubelskie  
Puławy Kazimierz Dolny  
powiat gmina

6. Poprzednie nazwy miejscowości

7. Przynależność administracyjna przed II 1999

województwo lubelskie  
powiat Puławy

8. Właściciel i jego adres

Muzeum Nadwiślańskie w  
Kazimierzu  
Dolnym, 24-120 Kazimierz Dolny  
ul. Nadwiślańska 6

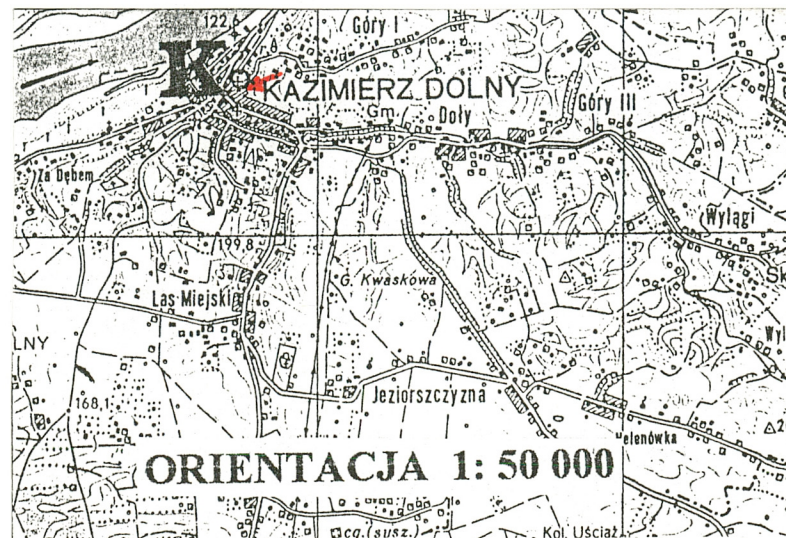
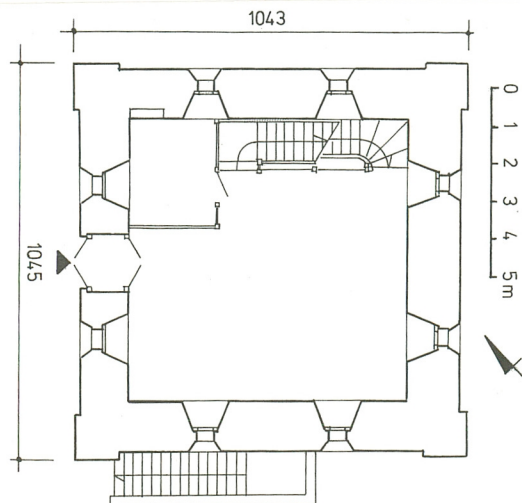
9. Użytkownik i jego adres

j.w.

10. Rejestr zabytków

A / 835 20.11.1981 r

Nr.....data.....





Pierwsze informacje o dzwonnicy przy kościele parafialnym p.w. św. Jana Chrzyciela i św. Bartłomieja w wizytacji biskupiej z 1595 r. do-tyczą budynku drewnianego pod gontem, stojącego w pld. części cmentarza przy-kościelnego. Od ok. 1698 r. dzwonnica ( także drewniana) po drugiej stronie ul. Zamkowej , w pobliżu obecnej lokalizacji ( nieco bliżej rynku). Wg K. Parfianowicza zachowana murowana dzwonnica wzniesiona ok. 1783 - 1788 r. z fundacji ks. Franciszka Placyda Bocheńskiego (1725-1788), proboszcza parafii kazimierskiej w latach 1762-1788. Zdaniem T. Michalaka ( badania architektoniczne w 1973 r. ) przyzie-mie dzwonnicy starsze - XVII wieczne. Nie ukończona i nigdy nie użytkowana jako dzwon-nica ( dzwony po 1794 r. zawieszono w przebudowanej wieży fary ). W 1831 r. uszko-dzona - wojsko spaliło drzwi. Nie użytkowana od czasu wybudowania co najmniej do 1866 r. W 3 ćw. XIX w. przeszła na własność rządową . 4 / 16 marca 1875 r. nabyta na licytacji przez Konstantego Ulanowskiego , 19 września / 1 października 1875 r. sprzedana Janowi i Julii ze Zunkiewiczów Tarłowskiom za 500 r.s. Do 1883 r. przebudowana na dom mieszkalny. W trakcie przebudowy obiekt poszerzono od płu.-wschodu o część murowaną w parterze i wyżej drewnianą ( o konstr. wieńcowej, oszalowanej później pionowo deskami ), mieszczącą w parterze pomieszczenie, w którym pomiędzy 1916 a 1924 r. urządzono piekarnię i w wyższych kondygnacjach klatkę schodową dostępną przy pomocy zewnętrznych schodów przybudowanych do elewacji tylnej. Budynek był dwutraktowy,

**Sytuacja :** budynek we wschodniej części centrum Kazimierza Dolnego, w pld.-wsch. pierzei wychodzącej z Rynku ulicy Zamkowej prowadzącej do zamku i dalej do części Kazimierza zwanej Górą, na rogu ulicy Krzywe Koło. W dolnym biegu wznoszącej się w kier. wsch. ulicy Zamkowej , w sąsiedztwie znajdującego się po drugiej stronie ulicy kościoła parafialnego p.w. Św. Jana Chrzyciela i św. Bartłomieja. Elewacja frontowa ( pld.-zachodnia) od strony brukowanej ulicy Zamkowej, oddalonej o kilka metrów od lica budynku. Po drugiej stronie ulicy ogrodzenie kościelne i budynek kościoła parafialnego. Dzwonnica założona na planie kwadratu, z elewacją frontową ustawioną pod kątem do osi ulicy Zamkowej . Posadowiona na terenie opadającym lekko w kierunku płu.-zach i pld.-zach. Wzdłuż elewacji frontowej (pld. zach.) wybrukowane miejsca parkingowe, dalej bruk ulicy, chodnik i murowane ogrodzenie kościelne. Bryła kościoła w odległości ok. 15 m od fasady dzwonnicy. Od wschodu brukowana droga prowadząca na Górę Trzech Krzyży i dalej ( w odl. ok. 14 m od dzwonnicy ), oddzielony niskim murkiem z kamienia wapiennego parterowy, murowany budynek d. wozowni, za którym ( w odl. ok. 45 m od dzwonnicy ) murowany jednopiętrowy budynek plebanii. Od pld. wsch. obiekt graniczy z wyciętym w skarpie nieutwardzonym parkingiem i dalej porośniętą zielenią Górą Trzech Krzyży. W bezpośrednim sąsiedztwie elewacji płu.-wsch. kępa bzu. Od pld.-zach. parking i dalej parterowa zabudowa przy ul. Krzywe Koło. Na rogu ulic Krzywe Koło i Zamkowej - wysoki kasztanowiec.

**Materiał i konstrukcja :** Fundamenty : z kamienia wapiennego. Ściany zewnętrzne : gr. 130 cm, z wapiennego kamienia łamanego na zaprawie wapiennej, otynkowane od wewn. i od zewn. ( za wyjątkiem elewacji pld.-wsch. ) tynkiem cem.-wap. Ściany wewnętrzne : w podpiwniczeniu z cegły, otynkowane. Stropy : nad przyziemiem i parterem na belkach stalowych, z płyt WPS wypełnionych w korytkach gruzem belitowym , nad przyziemiem i piętrem z pozornymi belkami z desek imitującymi drewniane belkowanie. Nad I piętrem na belkach cienki pułap z desek otynkowanych od spodu na siatce. Podłogi i posadzki : w podpiwniczeniu terakota , w przyziemiu podłoga z płytek kamionkowych 20x20 cm, na I piętrze podłogi z desek 3,8 mm na pióro i wpust, na legarach. Wieżba dachowa : drewniana, namiotowa o konstrukcji krokwiowo-płatwiowej wspartej na 4 słupkach z mieczami. Pokrycie dachu : gont podwójnie układany na podkładzie z desek krytym papą. Rynny miedziane. Drzwi : zewnętrzne w elewacji frontowej podwójne: od zewnątrz dwuskrzydłowe szalowane ukośnie, ( od wewn. pionowo) nabijanymi deszczułkami, od wewnątrz drzwi dwuskrzydłowe , każde skrzydło czterokwaterowe, kwatery górne przeszkłone, dolna wypełniona płyciną. Drzwi wejściowe do toalety w podpiwniczeniu - jednoskrzydłowe, szalowane ukośnie nabijanymi deszczułkami, drzwi wewnętrzne w podpiw-niczeniu typowe płytowe. Okna : w głębokich ościeżach, na parterze okna owalne, pojedyncze, ościeżnicowe, jednoskrzydł., jednokwat., na piętrze drewniane, podwójne, trójskrzydł. Skrzydła boczne od zewn. dwunasto-kwat., od wewn. czterokwat. Zamknięte koszowo skrzydło górne – od zewn. ośmiokwat. , od wewn. dwukwat. Parapety na piętrze drewniane. Kasa o konstr. drewnianej szkieletowej, wys. 265 cm, przeszkłonej. Schody : z parteru na piętro trójbiegowe, łamane, drewniane na dwóch belkach policzkowych . Wejście kontrolne na nieużytkowe poddasze po klamrach zamocowanych w ścianie zewnętrznej Schody wewnętrzne do podpiwniczenia ogniotrwałe, betonowe, ze stopniami drewnianymi. Zewnętrzne schody z poziomu terenu do podpiwniczenia - jednobiegowe, betonowe, wyłożone



14. Kubatura  1375 m <sup>3</sup>	15. Powierzchnia  178 m <sup>2</sup>	16. Przeznaczenie pierwotne  dzwonnica	17. Użytkowanie obecne  galeria muzeum
18. Prace budowlane i konserwatorskie, ich przebieg i dokumentacja  W 1973 r. badania architektoniczne wyk. przez mgr inż. arch. Tadeusza Michalaka. W latach 1984-86 przebudowa zgodna z wytycznymi konserwatorskimi sformułowanymi przez K. Parfianowicza i T. Michalaka, wg projektu architektonicznego sporządzonego przez T. Augustynka. Przywrócono pierwotną bryłę o dachu czterospadowym, dwukondygnacyjną w kondygnacjach nadziemnych, wykonano podpiwniczenie pod całym budynkiem, podbito fundamenty, dach pokryto gontem. Zlikwidowano przybudówkę od płn.-wschodu, zlikwidowano podziały wewnętrzne ściankami działowymi, zmieniono układ otworów okiennych i drzwiowych, przywracając owalne okienka rezonansowe i duże okna zamknięte łukiem koszowym. W budynku wykonano instalacje.		19. Stan zachowania (fundamenty, ściany zewnętrzne, ściany wewnętrzne, sklepienia, stropy, konstrukcje dachowe, pokrycie dachu, wyposażenie, instalacje)  <u>Fundamenty</u> : stan dobry. Ściany fundamentowe zawilgocone, wymagają wymiany izolacji pionowej <u>Ściany zewnętrzne</u> : stan dobry, niewielkie spękania i ubytki tynku i gzymsowania <u>Ściany wewnętrzne</u> : stan dobry <u>Stropy</u> : stan dobry. <u>Dach</u> : stan dobry <u>Drzwi i okna</u> : stan dobry <u>Schody</u> : stan dobry <u>Instalacje</u> : stan dobry  20. Najpilniejsze postulaty konserwatorskie  Konieczne odkopanie ścian fundamentowych i wykonanie izolacji pionowej ścian piwnic. Naprawa ubytków tynków i gzymsowania.	

21. Akta archiwalne (rodzaj akt, numer i miejsce przechowywania)

Dokumentacje w Archiwum WO SOZ w Lublinie :

Kazimierz Dolny, ul. Krzywe Koło 4, ul. Zamkowa 2 , Inwentaryzacja fotoorametrczna elewacji 1973 r MPG Kraków sygn 9071· D dzwonnica  
Inwentaryzacja konserwatorska, 1973 r., T. Augustynek, sygn. 9076; Badania architektoniczno-konserwatorskie budynku, 1973 r., T. Michalak, sygn. 9100; Przebudowa b. dzwonnicy i obliczenia statyczne, rysunki konstrukcyjne , 1984 r. , T. Augustynek, sygn. 9340; Projekt Techniczny instalacji elektrycznych wewnętrznych, 1984 r., E. Szych, sygn. 9341; Opinia z technicznych badań podłoża gruntowego pod modernizację dzwonnicy, 1984 r., S. Krasowski, sygn. 9343 ;

22. Bibliografia

K.Dębiński , Kościół farny w Kazimierzu Dolnym nad Wisłą. Szkic monograficz-ny, w : „Życie Lubelskie”, 1914 r., nr 110 , s. 2; W. Husarski, Kazimierz Dolny, Warszawa 1957, s. 58, 80; K. Parfianowicz, Kazimierz Dolny woj. lubelskie, pow. Puławy. Budynek dawnej dzwonnicy , ul. Zamkowa 2 , Lublin. 1973 , mps w Archiwum WO SOZ w Lublinie, sygn. 9218; K. Gerłowska, Cz. Kielboń, K. Majewski, E. Szczęch, J. Teodorowicz-Czerepińska, J. Tur, Studium historyczno-urbanistyczne Kazimierza Dolnego, cz. II Wytyczne konserwatorskie, Lublin 1973 , mps w Archiwum WO SOZ w Lublinie, sygn. 9077, ss. 238, 239; Zabytki architektury i budownictwa w Polsce. Województwo lubelskie. Oprac. ODZ , W-wa , 1995 r. , s.127; K. Nawrocki, W Kazimierzu nad Wisłą, passim.

23. Źródła ikonograficzne (rodzaj, miejsce przechowywania, sygnatury)

Ikonografia : zebrana w monografii K. Parfianowicza, m.in.: repr. rys. W. Gersona z 1853 r : „Widok na farę i dzwonnice”, fotografie z 1916 r. w IS PAN : neg. nr 5139 B, 5140 B, 36880, 36906 i obszerna dokumentacja fotograficzna obiektu wykonana w 1973 r. Ponadto zbiór 66 negatywów i pozytywów poczynszy od 1949 r. . ( fot. K. Siciński) do 2000 r.( fot. J. Żurawski) w Muze -  
um Nadwiślańskim w Kazimierzu Dolnym.

24. Uwagi różne

Historię dzwonnicy opracowano na podstawie monografii obiektu pióra K. Parfianowicza

25. Opracował

tekst mgr inż. Jerzy Chomicki 07.2002 r.

plany, rysunki mgr inż. Jerzy Chomicki 07.2002 r.

zdjęcia fotogr. mgr inż. Jerzy Chomicki 05.2002 r.

miejsce przechowywania negatywów WO SOZ Lublin

Karta po wypełnieniu podlega ochronie na podstawie przepisów prawa autorskiego

26. Adnotacje o inspekcjach, informacje o zmianach (daty, imiona i nazwiska wypełniających)

27. Załączniki

wkładka szt. 2



1. Miejscowość	2. Obiekt (nazwa jak w karcie)	3. Zawartość wkładki (nazwa obiektu lub materiału uzupełniającego)
KAZIMIERZ DOLNY woj. lubelskie Gmina Kazimierz Dolny	DZWONNICA	c.d. punktów 12, 13 i 21

**c.d. punktu 12**

trójdzielny, usytuowany kalenicowo do ulicy Zamkowej. W korpusie głównym mieścił się sklep na parterze i po 3 pokoje z kuchnią na I i II piętrze. Stropy i ściany wewnętrzne były drewniane. Do elewacji tylnej przybudowana była drewn. przybudówka nakryta jednospadowym dachem. Dom nakryty był dachem naczółkowym z okapnikiem, krytym gontem, elewacje otynkowane z wyjątkiem tylnej. 8 lutego 1897 r. po Janie i Julii małżonkach Tarłowskich połowę parteru otrzymała Agnieszka Marianna z Tarłowskich Pisula, zaś spadkobiercy Anieli i Andrzeja małżonków Góreckich otrzymali na własność drugie piętro i połowę parteru od strony zach. Swą połowę domu Agnieszka z Tarłowskich Pisula darowała 24 kwietnia 1929 r. córce Bronisławie Blicharskiej. Właścicielem drugiej połowy domu - po wykupieniu udziałów spadkowych od rodzeństwa - Tadeusza Góreckiego i Florentyny Gajtko - stał się Jan Górecki, który 23 lutego 1935 r. sprzedał ją za 4000 zł Edmundowi Blicharskiemu. Po śmierci Bronisławy Blicharskiej właścicielami obiektu byli Zdzisław Blicharski, Zofia Blicharska i Edmund Blicharski.

Od czasu przebudowy pod k. XIX w. obiekt użytkowany na cele mieszkalne i piekarnię mieszcząca się w części przybudowanej. W 1973 r. jako budynek mieszkalny, magazyn - archiwum Sp-ni Zaopatrzenia i Zbytu „Zgoda” i biuro Rejonu Uprawy Tytoniu Lubelskiej Wytwórni Tytoniu Przemysłowego. Po zakupie w 1983 r. przez Gminę Kazimierz Dolny i przebudowie w latach 1984 - 1986, początkowo galeria Jana Łazorka, od 1997 r. oddział Muzeum Nadwiślańskiego w Kazimierzu przeznaczony na organizację wystaw czasowych.

W/g przypuszczeń K. Parfianowicza autorem projektu architektonicznego dzwonnicy mógł być Fryderyk Albrecht Zylchert działający w Kazimierzu na przełomie XVIII i XIX w. Dzwonnica bez wyraźnych cech stylistycznych, w/g Parfianowicza w proporcji bryły i podziałach nawiązuje do form renesansowych (starsze opracowania - T. Augustynek – podawały rok 1597 jako datę budowy renesansowej dzwonnicy z fundacji rodziny Przybyłów). Profil gzymsu i brak belkowania typowy już dla budynków z pocz. XIX w.

**c.d. punktu 13**

cegłą klinkierowa. Murek odgradzający w/w schody zewnętrzne- z cegły klinkierowej, balustrada metalowa z prętów stalowych

**Rzut :** Budynek założony na planie kwadratu. Wnętrze parteru i piętra jednoprzestrzenne. W narożu płn.-zach. parteru wydzielone ściankami drewnianymi jednoprzestrzenne pomieszczenie kasy muzeum. Obok - przylegające do ściany płn.-wschodniej - schody prowadzące na piętro, pod nimi schody do piwnicy, w której garderoba i w.c. dla pracowników muzeum. Od pld.-zach. zewnętrzne jednobiegowe schody, prowadzące do toalet w podpiwniczeniu, odgródzone od otaczającego terenu niskim murem z odgrózeniem. W podpiwniczeniu niewielki hall, z którego przejścia na prawo i lewo do 2 przedsionków toalet i na wprost do pom. gospodarczego. Z każdego przedsionka wejścia do dwóch kabin.

**Bryła :** prostopadłościenna, jednopiętrowa z nieużytkowym poddaszem, częściowo podpiwniczona (od.pld.-zach.). Nakryta dachem namiotowym. W narożach zaakcentowana pilastrami.

wkładkę założył: *Jerzy Chomicki 07.2002 r.*

miejsce przechowywania negatywów: *WO SOZ Lublin*



### c.d. punktu 13

**Elewacje:** Wszystkie elewacje za wyjątkiem elewacji płd.-wsch. otynkowane tynkiem cem.-wap. , nie malowane. Elewacja płd.-wsch. z obrobionego jednostronnie, łamanego kamienia wapiennego . W każdej elewacji w parterze po dwa niewielkie okna o kształcie leżących owali i w kondygnacji piętra po dwa duże pionowe okna zamknięte łukami koszowymi. Wszystkie otwory bez obramień. W elewacji płn.-zach. ( frontowej) ustawiony osiowo prostokątny otwór wejściowy, w elewacji płd.-zach. ( bocznej) odgródzone niewysokim murkiem z metalową barierką schody zewnętrzne i usytuowane w podpiwniczeniu drzwi do toalet. Naroża każdej elewacji zaakcentowane szerokimi lizenami. Elewacje otynkowane zwieńczone profilowanym gzymsem koronującym , w nie otynkowanej elewacji płd.-wsch. brak gzymsu wieńczącego. Innych podziałów architektonicznych- w tym cokołów - brak Budynek obwiedziony opaską odwadniającą z kostki granitowej. Ryny malowane. Komin otynkowany. W szczycie blaszana chorągiewka z datą 1986.

**Wnętrze :** Podłogi i posadzki : w w.c. terakota, na parterze posadzka z płytek kamionkowych, w kasie wykładzina dywanowa, na piętrze podłoga z desek w kolorze naturalnego drewna. Ściany : otynkowane i pomalowane na biało, w w.c. do wys. 2,0 m lamperie olejne. Stropy : otynkowane i pomalowane na biało, nad parterem i piętrem belki z desek w kolorze naturalnego drewna imitującymi drewniane belkowanie. W kasie sufit z płyty pilśniowej. Elementy drewniane kasy – w kolorze naturalnego drewna. Schody na piętro i balustrada na piętrze w kolorze naturalnego drewna, stopnie schodów wewnętrznych do piwnicy – w kolorze naturalnego drewna. Schody do podpiwniczenia wyłożone cegłą klinkierową. Murek balustrady z cegły klinkierowej, pręty stalowe malowane olejno.

**Instalacje :** elektryczna, wod.-kan., telefoniczna, odgromowa, ogrzewanie elektryczne, wentylacja grawitacyjna.

### c.d. punktu 21

Projekt techniczny rewaloryzacji, d. dzwonnicy, 1983 r., T. Augustynek, sygn. 9355; Projekt zagospodarowania terenu, 1993 r. , Z. Nadulski, sygn. 9464; Sprawozdanie z nadzorów archeologicznych nad pracami związanymi z usuwaniem ziemi z przestrzeni między fundamentami, 1985 r., A. Matyaszewski, sygn. 9499; Projekt koncepcyjny adaptacji, 1977 r., W. Doraczyński, sygn. 10141; Kosztorys na wykonanie linii kablowych niskiego napięcia zasilania podstawowego i rezerwowego, 1985 r., E. Piekarczyk; Kosztorys budowlany ( przetargowy) rewaloryzacji, 1984 r., S. Pilas, sygn. 10871.

Wykaz źródeł rękopiśmiennych ( głównie z ADL ) dotyczących obiektu - w monografii dzwonnicy autorstwa K. Parfianowicza .



1. Miejscowość	2. Obiekt (nazwa jak w karcie)	3. Zawartość wkładki (nazwa obiektu lub materiału uzupełniającego)
KAZIMIERZ D. woj. lubelskie Grnina Kazimierz Dolny	DZWONNICA	fotografie



Elewacja półn.-zach.



Elewacja połd.-wsch.



Elewacja połd.-zach.

wkładkę założył: *Jerzy Chomicki 07.2002 r.*

miejsce przechowywania negatywów: *WO SOZ Lublin*





Elewacja płn.-wsch.



Widok wnętrza



Widok dzwonnicy , fot. z 1916 r. , neg. IS PAN