

LUBELSKIE

3385

1. Obiekt

KOŚCIÓŁ PARAFIALNY p.w. św. Jana Chrzciciela i św. Bartłomieja XV-XVII

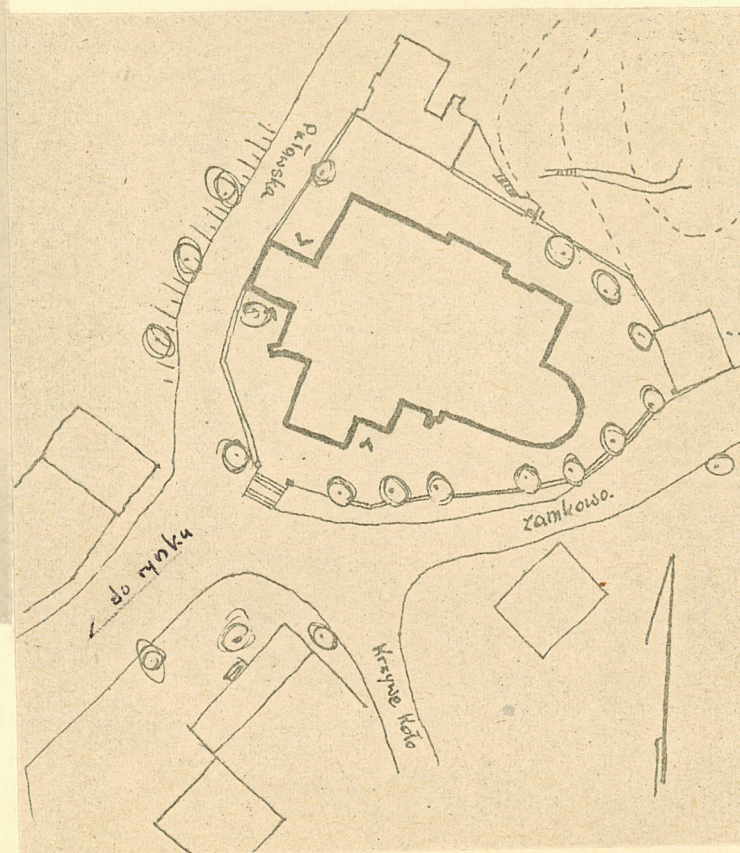
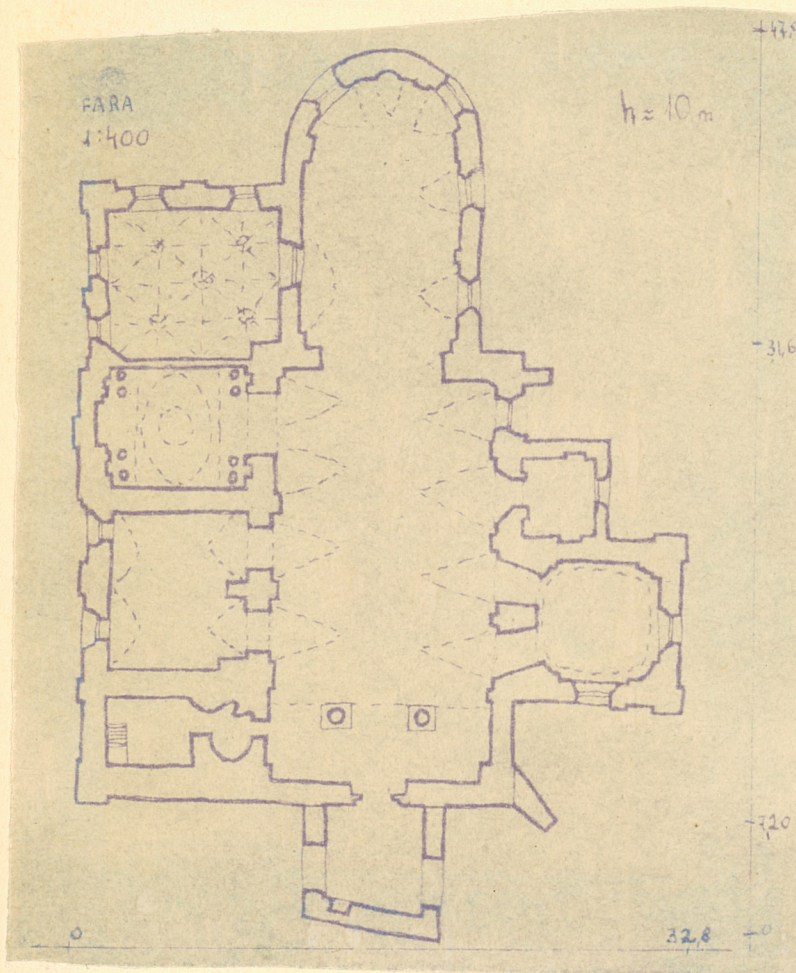
407/1

2. Czas powstania

3. Miejscowość

KAZIMIERZ DOLNY

11. Zdjęcia, plan sytuacyjny, rzuty



4. Adres

nr hipoteczny

5. Przynależność administracyjna

województwo lubelskie

gmina W.m. pow. Puławski

6. Poprzednie nazwy miejscowości

7. Przynależność administracyjna
przed 1.VI.1975

województwo lubelskie

powiat puławski

8. Właściciel i jego adres

Parafia Rzym.Kat. w Kazimierz
Dolnym.

9. Użytkownik i jego adres

j.w.

10. Rejestr zabytków

Nr A/123 data 10.12.1965

autor zdjęć B.TONDOS
data wykonania 1977
miejsce przechowywania negatywów

12. Autorzy, historia obiektu, określenia stylu.

Zbudowany zap. w 1 poł. XIV w. po połowie wieku inkastelowany. W XV w. przebito otwory w dolnej części wieży, zamieniając jej przysięgę na kruchtę. W 2-giej poł. XVI w. przebudowano kaplicę Borkowskich. Kaplica ta uległa zniszczeniu w 1516 r. ponownie była odbudowana prze 1615 r. Fundatorką była Elżbieta Kochanowska z Czarnolasu. W okresie między 1586-1613 odbudowano zniszczony w pożarze kościół. Autorem odbudowy prezbiterium był Jakub Balin. W okresie 1625 do ok. 1629 r. zbudowano z fundacji Wawrzynca Górskiego patrycjusza, kaplicę Górskich. Ok. 1631 powstała kaplica Królewska /Rodzików/. Z ok. 1700 pochodzi portal marmurowy w zakrystii. Remontowano kościół po pożarze w 1868 r. oraz gruntownie "restaurowano w 1902, co obejmowało głównie przemalowanie polichromii przez Edwarda Chmielewskiego z Lublina.

13. Opis (sytuacja, materiał i konstrukcja, rzut, bryła, elewacje, dach, wnętrze wyposażenie, instalacje)

Ustawiony na pd.-zach.stoku wzgórza zamkowego, zwrócony absydą na pd.wsch. Ogrodzony murem. Wewnątrz ogrodzenia pozostałości wieńca drzew. Murowany z wapienia, ściany nawy i wieży okładane z zewnątrz cegłą, otynkowany, pokryty dachówką. Na rzucie prostokąta, z wydłużonym, półkoliście zamkniętym prezbiterium i kwadratową wieżą przy fasadzie. Przy ścianie pn.przy zach. narożu prostokątna dobudówka, mieszcząca kolistą basztę z kłaską schodową. Do niej przylega prostokątna kaplica Borkowskich dalej, zbliżona do kwadratu- nakryta kopułką z latarnią kaplica Królewska. Przy prezbiterium kwadratowa zakrystia. Po stronie pd.kościółka kwadratowa kaplica Górskich, okno niej niewielka kruchta. Naroża elewacji pd. nawy podpierają dwie szarpły widoczne w całości przy czym szkarpa zach. ustawiona ukośnie, jest trójjuskokowa. Pozostałe cztery szkarpy opinające nawę widoczne są nad ścianami kaplic. Kościół nakryty dwoma dachami siodłowymi, przy dachu nawy- dwa szczyty, częściowo przysłonięte dachami prezbiterium i wieży. Nad wieżą płaską daszek trójspadowy. Nad tęczą czteroboczna wieżyczka na sygnaturkę nakryta czterobocznym hełmem z makowicą i krzyżem. Do fasady przylega dwukondygnacyjowa wieża z uskokiem między kondygnacjami w elewacji frontowej. W bocznych jej ścianach dwa prześwity ostrołukowe. Naroża pozornie boniowane. Ściany zwieńczone pełnym belkowaniem. Otwory okienne prostokątne zamknięte górną półkoliście. Nad gładką fasadą trzykondygnacyjny szczyt flankowany spływami wolutowymi i obeliskami. Kondygnacje dzieli pełne belkowanie z konsolkami we fryzach. Podziały pionowe pilastrami. W polach skrajnych -niższe prostokątne przesklepione konchą. Takież szczyt wschodni, częściowo przysłonięty dachem prezbiterium. Elewacja boczna nawy opięta pilastrami korynckimi, których górne tylko partie widoczne są nad przybudówkami. Ściany kościoła wieńczy pełne belkowanie z fryzem podzielonym na wklęsłe i wypukłe płytciny prostokątne. W polach wklęsłych okrągłe otwory strzelnicze i ornament okuciowy. W części zach. elewacji pd. ostrołukowe okno. Ściany prezbiterium obiega dołem fartuch na konsolach, zaś w połowie wysokości przecina je gzyms

<p>14. Kubatura</p> <p>OK! 7500 m³</p>	<p>15. Powierzchnia użytkowa</p> <p>ok. 950 m²</p>	<p>16. Przeznaczenie pierwotne</p> <p>kościół farny</p>	<p>17. Użytkowanie obecne</p> <p>kościół parafialny</p>
<p>18. Prace budowlane i konserwatorskie, ich przebieg i dokumentacja</p> <p>Konserwacja polichromii : 1977 r.</p>		<p>19. Stan zachowania (fundamenty, ściany zewnętrzne, ściany wewnętrzne, sklepienia, stropy, konstrukcje dachowe, pokrycie dachu, wyposażenie i instalacje)</p> <p>Zawilgocenie fundamentów. Uszkodzenie tynków. Pęknięcie łuku nadokiennego w kaplicy Górskich.</p>	
<p>20. Najpilniejsze postulaty konserwatorskie</p> <p>Ekspertyzy: mykologiczna, konstrukcyjna, zwłaszcza w kaplicy Górskich; konieczny remont budynku.</p>			

21. Akta archiwalne (rodzaj akt, numer i miejsce przechowywania)

22. Bibliografia

W.Husarski: Kazimierz Dolny. Warszawa 1953 str.
52-81 /podaje ikonografie /

23. Źródła ikonograficzne i fotografie (rodzaj, miejsce przechowywania, sygnatury)

24. Uwagi różne

25. Wypełnił

12.V. 1979

mgr Barbara Tondos

26. Sprawdził

1. Miejscowość

KAZIMIERZ DOLNY

2. Obiekt /nazwa jak w karcie/

KOŚCIÓŁ PARAFIALNY

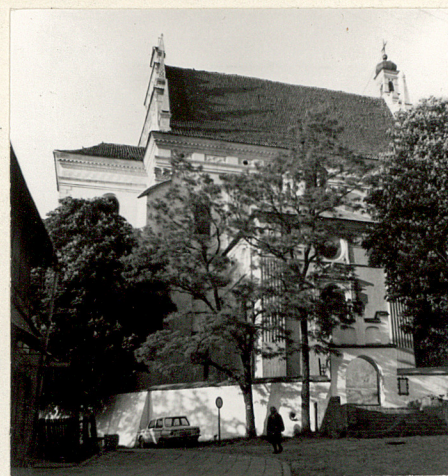
3. Zawartość wkładki /nazwa obiektu lub materiału uzupełniającego/

CD, OPISU, FOTOGRAFIE

kapnikowy. U góry pełne belkowanie z konsolami we fryzie. Po stronie południowej kaplica Górskich z kanelowanymi pilastrami na narożach, o jońskich głowicach. Ściany zwieńczone pełnym belkowaniem z dekoracją okuciową we fryzie. Dolne okna prostokątne, zamknięte u góry półkoliście, ujęte w pilastry hermowe podtrzymujące jońskie belkowanie. Nad nimi okrągłe okna o obramieniach uszaty. Latarnia wieńcząca namiotowy dach czworoboczna, o ściętych, opilastrowanych narożach, sklepienia ostro zakończoną kopułką z krzyżem. Znajdująca się po stronie północnej zakrystia ma ściany wyprawione gładko, na dachu czterokondygnacyjnym komin. Obok niej kaplica królewska ma ściany rozdzielone na dwie kondygnacje gzymsem kapnikowym, zwieńczone gzymsem profilowanym. Nad nią dach namiotowy przechodzi w płaską kopułkę z sześcioboczną latarnią, której gzyms oparty jest na sześciu parach kolumniek tokańskich z płaską zaostrzoną kopułką uwieńczoną postacią anioła podtrzymującego krzyż. Ściany kaplicy Borkowskich zdobi dekoracja płycinowa. Nad połączony z kaplicą dach małej lokalności wystaje półbaszta z dwoma otworami strzelniczymi /prostokątnym i okrągłym/ w dwu kondygnacjach, zwieńczona gzymsem profilowanym. Wejście w ścianie pd. przez kruchtę do której prowadzi otwór zamknięty łukiem segmentowym. W szczycie daszku strzelnica kluczowa. Wejście zach. pod wieżą przez portal ostrołukowy, kamienny, profilowany. Wnętrze przekryte sklepieniami kolebkowymi z lunetami, w kaplicach: Górskich - sklepienie żaglaste w królewskiej kopuła na kolumnach w zakrystii - sklepienie krzyżowe. Sklepienia pokryte geometryczną, sieciową dekoracją sztukaterijną. Chór muzyczny na dwu kolumnach, na kwadratowych cokołach. Parapet chóru murowany z kroksztymami. Ściany nawy opięte pilastrami kompozytowymi dzwigającymi pełne belkowanie. W kaplicy Górskich na ścianach pozorne arkady wsaparte na pilastrach toskańskich, w narożach pilastry jońskie, dzwigające pełne belkowanie. Do kaplicy królewskiej wejście przez ozdobny portal z figurami alegorycznymi ~~na~~ w naczółku, z płycinami ozdobionymi kampanulą, motywami chrząstkowymi i akantem wzdłuż osi pionowej. Wewnątrz arkady ~~miszą~~ z wazonami. Do zakrystii prowadzi barokowy portal z zielonawego marmuru z przerwany półkolistym przyczółkiem. Drzwi z kruchty płycinowe, z kołatką. Drzwi zachodnie okute, renesansowe. Posadzki marmurowe, na ścianach polichromia. Wyposażenie renesansowe i mianierystyczne z XVII. organy z XVII. W



6 wkładki /nazwa obiektu lub materiału uzupełniającego/
54, FOTOGRAFIE



Wkładkę założył: *Barbara Tondos 12.V.1979*
/imię, nazwisko, data/

Miejsce przechowywania negatywów:

33/128