

1. Obiekt

128/2

D Z W O N N I C A w ZESPOLE KATEDRALNYM GR.-KAT.

2. Czas powstania

1878 r.

3. Miejscowość

C H E Ł M

4. Adres

22-100 Chełm
ul. Lubelska 2

nr hipoteczny

5. Przynależność administracyjna

województwo chełmskie

gmina m. Chełm

6. Poprzednie nazwy miejscowości

7. Przynależność administracyjna
przed 1 VI 1975

województwo lubelskie

powiat Chełm

8. Właściciel i jego adres

Parafia Rzym. - Kat.
p.w. Narodzenia N.P.Marii
22-100 Chełm
ul. Lubelska 2

9. Użytkownik i jego adres

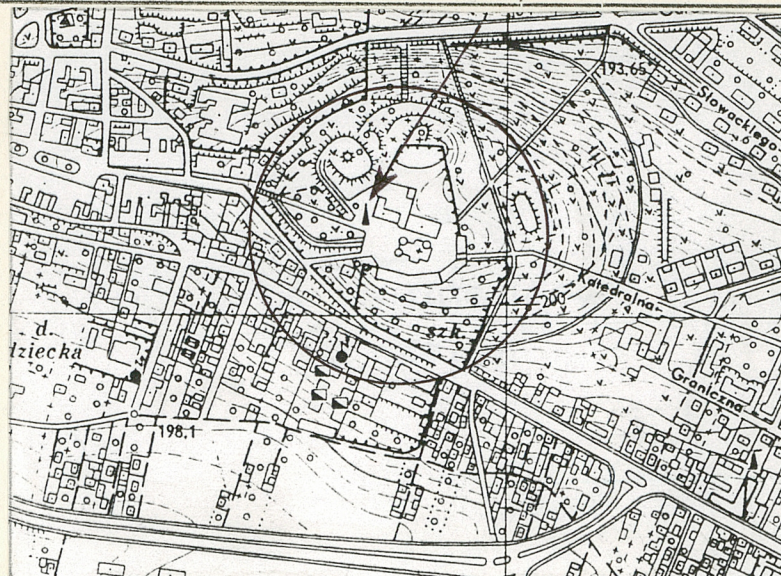
j. w.

10. Rejestr zabytków

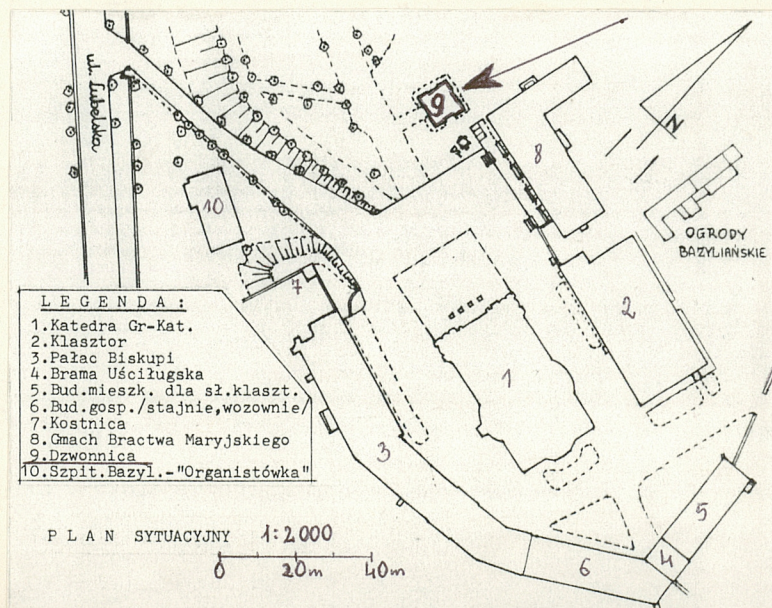
Nr A - 85 / 568 data 29.12.1971r.



Widok od
strony
południowej



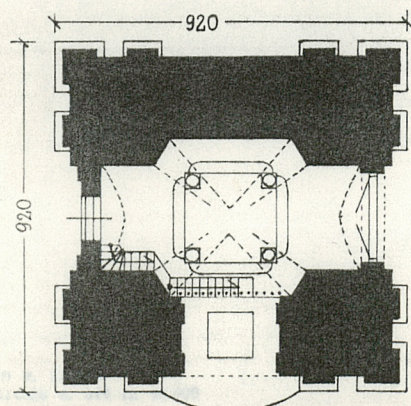
Plan orientacyjny 1 : 10000



- LEGENDA:
1. Katedra Gr.-Kat.
 2. Klasztor
 3. Pałac Biskupi
 4. Brama Uściługska
 5. Bud. mieszk. dla sż. klaszt.
 6. Bud. gosp./stajnie, wozownie
 7. Kostnica
 8. Gmach Bractwa Maryjskiego
 9. Dzwonnica
 10. Szpit. Bazyl. - "Organistówka"

PLAN SYTUACYJNY 1:2000

0 20m 40m



RZUT
PRZYZIEMIA

1:200

0 2m 4m

- Dzwonnica zbudowana prawdopodobnie w 1878r, po kasacie unii, choć oznaczona już na planie z 1874r. /wg. M. Kozłowskiej-Olesiejuk zbudowana wcześniej a w 1878r. przebudowana/. Wystawiona staraniem prawosławnego Bractwa Maryjnego wg projektu nieznanego architekta z Włoch. Pierwotnie na planie wydłużonego nieco krzyża greckiego i niższa o jedną kondygnację.
- Od 1923r.-znajdowała się w złym stanie technicznym.
- W 1938r.-wg projektu Antoniego Forkiewicza przebudowana znacznie przez wprowadzenie rzutu kwadrato-ego, likwidację kokosznikowych łuków, podwyższenie o jedną kondygnację /21 m/ i przykrycie hełmem stożkowym.
- ufundowany dzwon spiżowy "Maria" wagi 2150 kg.
- W 1945r.-z funduszy pracowników kolejowych i parafian ufundowane dzwony spiżowe: "Julian" - 1200 kg i "Stanisław" - 3000 kg.
- 1956r.-zawieszenie dzwonów: "Julian" i "Stanisław" na dzwonnicy przez "Mostostal" i kierownika Jagiełłę, który oskarżony został o opóźnianie budowy cementowni i narażenie Państwa Polskiego na straty.
- 1957r.-spojenie pękniętego dzwonu "Maria" /źle użytkowany w czasie II wojny/ w Państwowym Instytucie Spawalnictwa w Gliwicach.
- zainstalowanie napędu elektrycznego do poruszania dzwonów.

Sytuacja - Dzwonnica usytuowana w centrum Chełma, na szczycie wyniesienia zw. Górą Katedralną, w zachodniej części zespołu zabudowań pobazylikańskich i katedralnych, w bezpośrednim sąsiedztwie Gmachu Bractwa Prawosławnego Bogarodzicy, obecnie mieszczącego mieszkania księży rzym.-kat. Od zachodu i północy otoczenie stanowi park, obok od strony wschodniej ustawiony na konstrukcji metalowej dzwon, a od południowej metalowy krzyż poświęcony pamięci ks. Jerzego Popiełuszki.

Materiał, konstrukcja, technika - Dzwonnica zbudowana z cegły ceramicznej, otynkowana wewnątrz i zewnątrz. W przyziemiu sklepienie krzyżowo-żebrowe. Dolna kondygnacja otwarta od południa arkadą z prostą kratą metalową o pionowych prętach zabezpieczoną siatką metalową. Drzwi drewniane płycinowe dwuskrzydłowe. Schody betonowe. Kryta blachą miedzianą.

Rzut - Zbudowana obecnie na rzucie kwadratu, pierwotnie na rzucie krzyża greckiego, z wejściem w elewacji wschodniej i prześwitem arkadowym od południa. Każda z kondygnacji na mniejszym rzucie niż dolna: dwie pierwsze na rzucie kwadratu, trzecia ze ściętymi narożnikami, czwarta na rzucie koła a ostatnia na rzucie ośmioboku.

Bryła - Pięciokondygnacyjna, bez podpiwniczenia, zwężająca się ku górze, przykryta hełmem latarniowym. Nawiązująca formą do wież katedry mariackiej, wyniosła, masywnie ustawiona na dolnej kondygnacji. Wyższe kondygnacje o formach lżejszych, przecodzą w smukły dach latarniowy zakończony wydłużoną iglicą z kulą i krzyżem.

Elewacje - Tylko w dolnej kondygnacji różne, w pozostałych kondygnacjach identycznie opracowane.

Dolna kondygnacja - będąca podstawą spiętrzonej konstrukcji architektonicznej, z pilastrami narożnymi doryckimi ustawionymi na bazach i cokołach, podtrzymującymi belkowanie, ponad którym fryz ząbkowy, niewielki gzyms i trójkątne tympanony ogzymsowane z fryzem ząbkowym. Pośrodku płaszczyzny ściany półkoliste arkady blendowe z opaskami: we wschodniej wejście o odcinkowym łuku, od południa otwarta półkolista arkada.

Druga kondygnacja - uskokowo pomniejszona, z pilastrami jońskimi i półkolistymi otworami arkadowymi. Ponad belkowaniem fryz ząbkowy i wydatny gzyms lekko wyłamany ponad pilastrami.

Trzecia kondygnacja - rozwiązana bardzo plastycznie: ze ściętymi narożami opilastrowanymi, do których dostawione, odsunięte nieco kolumny doryckie na wysokich bazach, wspierające bardzo wydatne belkowanie i gzyms mocno gierowany, z wolutami powyżej narożników. Pośrodku otwory o łukach nadwieszonych od dołu i od góry.

Czwarta kondygnacja - na rzucie koła, przedzielona na połowę gzymsem, z płaskimi pilastrami w narożach i czterema okulusami, ponad gzymsem płaskie lizeny.

Piąta kondygnacja - z ośmioma półkolistymi prześwitami arkadowymi zabezpieczonymi kamienną balustradą, z pilastrami w narożach, zakończona gzymsem uskokowym.

<p>14. Kubatura</p> <p>1 589 m³</p>	<p>15. Powierzchnia użytkowa</p> <p>124 m²</p>	<p>16. Przeznaczenie pierwotne</p> <p>dzwonnica</p>	<p>17. Użytkowanie obecne</p> <p>dzwonnica</p>
<p>18. Prace budowlane i konserwatorskie, ich przebieg i dokumentacja</p> <ul style="list-style-type: none"> - 1945r. - remont dolnej kondygnacji, zamienionej na mauzoleum Ofiar Terroru Hitlerowskiego z prochami zaginionych z różnych miejsc straceń. <ul style="list-style-type: none"> - wmontowanie tablic z czarnego marmuru z nazwami miejscowości gdzie zginęli Polacy. - wmontowanie kraty metalowej we frontowej arkadzie dolnej kondygnacji. - XI.1988r. - projekt remontu z przystosowaniem dzwonnicy w wieżę widokową. - 30.III.1989r. - podpisanie porozumienia pomiędzy Polskim Towarzystwem Turystyczno-Krajoznawczym a Parafią Mariacką w sprawie remontu dzwonnicy. <ul style="list-style-type: none"> - prace miały polegać na odbudowie schodów na taras widokowy. - restauracji elewacji zewnętrznych i wewnętrznych z zachowaniem funkcji kultowych. <p>Wykonawca: Spółka zoo "Reno-Retro-Copius" nie wywiązała się z umowy poprzestając na pomalowaniu elewacji.</p>		<p>19. stan zachowania (fundamenty, ściany zewnętrzne, ściany wewnętrzne, sklepienia, stropy, konstrukcje dachowe, pokrycie dachu, wyposażenie i instalacje)</p> <p>- Stan zachowania dobry.</p> <hr/> <p>20. Najpilniejsze postulaty konserwatorskie</p> <ul style="list-style-type: none"> - Konieczne ukończenie remontu i adaptacji dzwonnicy z przeznaczeniem na wieżę widokową. - Doprowadzenie instalacji elektrycznej uwzględniającej przeznaczenie turystyczne. - Modernizacja schodów. 	

21. Akta archiwalne (rodzaj akt, numer i miejsce przechowywania)

- WAPL, Akta Chełmskiego Bractwa Bogurodzicy, sygn. 87, 88.

22. Bibliografia

- Katalog Zabytków Sztuki w Polsce, t. VIII, z. 5.
- Marta Kozłowska-Olesiejuk "Grecko-Katolicka Katedra p.w. NMP w Chełmie Lubelskim i jej problematyka konserwatorska", mps w Wydziale Sztuk Pięknych UMK w Toruniu.
- Czesław Kielboń, Studium historyczno urbanistyczne Chełma, Lublin 1981r, mps PSOZ O/Chełm.
- K. Prożogo, Chełm, Przewodnik 1993 r.
- B. Zimmer, Miasto Chełm, Zarys historyczny. W-wa 1974r.
- K. Czernicki, Chełm, Przeszłość, Pamiątki.

23. Źródła ikonograficzne i fotografia (rodzaj, miejsce przechowywania, sygnatury)

- Zdjęcia archiwalne i karty pocztowe ze zbiorów Muzeum Okręgowego w Chełmie, PSOZ w Chełmie oraz IS PAN w Warszawie.

24. Uwagi różne

25. Opracował

tekst..... mgr Stanisława Rudnik XI.94r. - IV.95r.

imię, nazwisko, data, podpis

plany, rysunki..... Jerzy Saneluta XI.94r. - IV.95r.

imię, nazwisko, data, podpis

zdjęcia fotogr..... mgr Stanisława Rudnik XI.94r. - IV.95r.

imię, nazwisko, data, podpis

miejsce przechowywania negatywów..... PSOZ O/W Chełm

Karta po wypełnieniu podlega ochronie na podstawie przepisów prawa autorskiego

26. Adnotacje o inspekcjach, informacje o zmianach (daty, imiona i nazwiska wypełniających)

27. Załączniki 1

1. Miejscowość C H E Ł M	2. Obiekt (nazwa jak w karcie) D Z W O N N I C A w ZESP.KATEDR. GR.-KAT.	3. Zawartość wkładki (nazwa obiektu lub materiału uzupełniającego) c. d. opisu, historii, zdjęć
-----------------------------	--	--



Widok od strony
wschodniej

Wnętrze, wyposażenie - Dolna kondygnacja od 1945 r. zaadaptowana na mauzoleum z klasycyzującą konfesją pośrodku, wspartą na czterech kolumnach tokańskich podtrzymujących belkowanie z orłami w narożach. Na schodkowym podwyższeniu ustawiony wysoki cokół z urną. W bocznych ściankach arkady zamontowane tablice z czarnego marmuru, na których wyryte nazwiska pomordowanych i miejsca ich śmierci. Przed arkadą płyta ze zniczem ustawionym na krzyżu maltańskim i napisem: "Za Ojczyznę i Naród". Kondygnacje połączone schodami rozpoczynającymi bieg od północy, za konfesją. Na dzwonnicy zamieszczone dwa dzwony "Stanisław" i "Julian" wykonane przez Felczyńskich z Przemyśla w 1946 r.
Instalacja - odgromowa i elektryczna / w dolnej kondygnacji/.



Widok dzwonnicy
od strony północnej
z dawnych ogrodów
bazylikańskich

Wkładkę założył: mgr Stanisława Rudnik V. 95 r.
(imię, nazwisko, data)

Miejsce przechowywania negatywów: PSOZ O/W Chełm

Z-d Poligr. Jan Jasiński W-wa, ul. Wolna 13, tel. 12-43-83

Wzór ODZ 1978 r.



Zwieńczenie dzwonnicy



Widok dzwonnicy od strony parku
i osiedla "Dyrekcja"



Fragment górnej partii dzwonnicy