

1. Obiekt

PAŁAC

2. Czas powstania

k. XIX

3. Miejscowość

C Z U M Ó W

4. Adres wieś Czumów

nr hipoteczny

5. Przynależność administracyjna

województwo zamojskie

gmina Hrubieszów

pow. HRUBIESZÓW

6. Poprzednie nazwy miejscowości

Czumów

7. Przynależność administracyjna  
przed 1 VI 1975 r.

województwo lubelskie

powiat Hrubieszów

8. Właściciel i jego adres

9. Użytkownik i jego adres

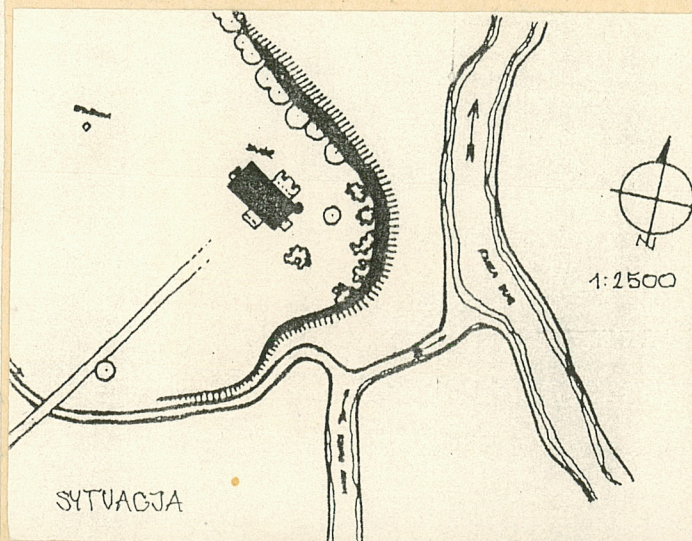
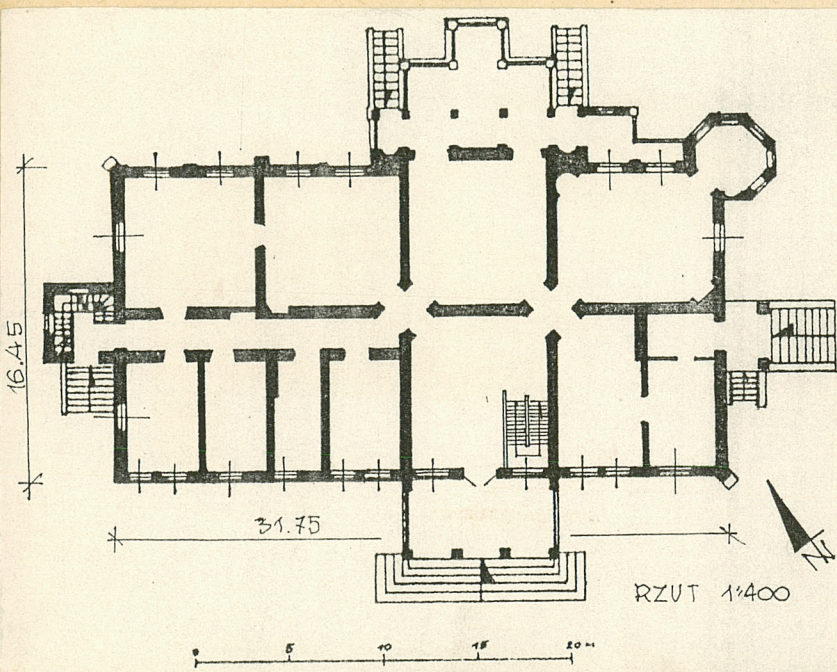
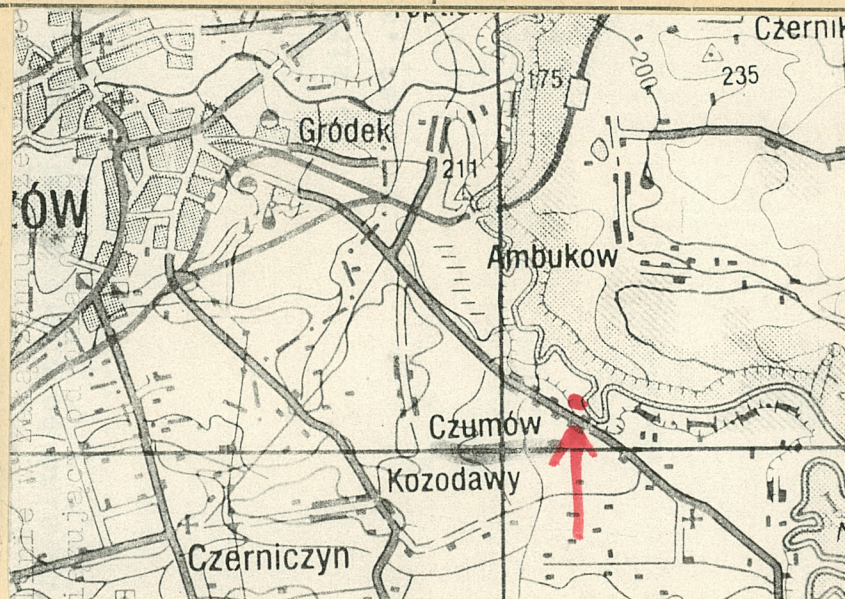
j.w.

10. Rejestr zabytków

Nr A-150 data 23.05.1972 v.  
KL.IV-7/45/72



neg. nr 21751





12. Autorzy, historia obiektu, określenia stylu.

Folwark Czumów wymieniany w pocz. XIX w. jako własność Kurdwanowskich. Pałac wzniesiony zapewne w k.XIX przez włoskich /?/ architektów dla rodziny Pohoreckich. W czasie I wojny w pałacu mieścił się szpital polowy wojsk austriackich, wówczas częściowo spalony. W okresie międzywojennym właścicielami majątku została rodzina Piątkowskich - Józef i Maria z de Schmiden Kowalskich. Po 1939 - obiekty przejęte przez niemiecką straż graniczną. Wówczas prowizoryczny remont. Od 1944 pałac placówką WOP, od lat 50-tych szkoła podstawowa oraz mieszkania dla pracowników PGR. Obecnie własność

Pałac o charakterze eklektycznym.

13. Opis (sytuacja, materiał i konstrukcja, rzut, bryła, elewacje, dach, wnętrze, wyposażenie, instalacje)

Sytuacja - pałac jest budynkiem wolnostojącym, zwróconym elewacją frontową "na godzinę 11". Usytuowany na płaskowyżu w zakolu Bugu. Pierwotnie z dojazdem aleją kasztanową przed gazon od frontu. W pobliżu zasadzono szpaler orzechów amerykańskich. Obecnie staro drzew to rząd lip na skraju skarpy od str. pn.- wsch.

Materiał i technika - murowany z cegły pełnej obustronnie tynkowany. Podpiwniczony. Stropy drewniane oraz nowe typu "Kleina", dalsze w trakcie wymiany. Więźba dachowa krokwiowo - płatwiowa z jętami. Dachy kryte blachą ocynkowaną. Schody zewnętrzne ceglane oraz betonowe, wewnątrz w gł. hallu i na wieżę - drewniane. Ściany działowe wewnątrz murowane oraz drewniane, tynkowane na trzcinie. Podłogi deskowe, dawniej parkiety. W kaplicy zachowana oryginalna posadzka ceramiczna w wielobarwny, geometryczny wzór. Okna ościeżnicowe, na parterze pojedyncze, dwuskrzydłowe z nadświetlem, wielokwaterowe. Okna w kaplicy i na wyżce od frontu zamknięte półkoliście z promienistymi podziałami. Okna lukarn pojedyncze, czterokwaterowe. Drzwi w większości dwuskrzydłowe, płycinowe, pełne, wtórne. Drzwi zewnętrzne płycinowe, przeszklone cz. z nadświetlem.

Rzut - budynek na planie zwartego prostokąta, w szczycie zach. wieża na planie kwadratu, w narożu wsch. kaplica na planie oktogonalnym.

Bryła - budynek parterowy, na wysokim podpiwniczeniu, z poddaszem użytkowym. Wieża od zach. trójkondygnacyjna, kaplica od wsch. równa wysokością korpusowi. Nad korpusem dachy dwu i trójpołaciowe, także nad lukarnami. Nad kaplicą dach siedmiopołaciowy. Na wieży dach ostrosłupowy z lukarenkami, z cebulastym hełmem na latarni.



<p>14. Kubatura</p> <p>ok. 4000m<sup>3</sup></p>	<p>15. Powierzchnia <del>wykonaw</del> zabudowy</p> <p>ok. 500m<sup>2</sup></p>	<p>16. Przeznaczenie pierwotne</p> <p>rezydencja</p>	<p>17. Użytkowanie obecne</p> <p>nie użytkowany</p>
<p>18. Prace budowlano i konserwatorskie, ich przebieg i dokumentacja</p> <p>w cz. II wojny prowizoryczny remont -</p> <ul style="list-style-type: none"> <li>- wymiana dachu i pokrycia z gontu na blachę, likwidacja powieczek, wstawienie lukarn, tynkowanie.</li> </ul> <p>Po 1945 remonty budynku dla potrzeb WP a następnie szkoły podstawowej:</p> <ul style="list-style-type: none"> <li>- wymiana cz. stolarki, wymiana tynków, zmiana układu otworów w elewacji frontowej, wymiana głównej klatki schodowej.</li> </ul> <p>od 1989 - remont generalny obiektu</p>		<p>19. Stan zachowania (fundamenty, ściany zewnętrzne, ściany wewnętrzne, sklepienia, stropy, konstrukcje dachowe, pokrycie dachu, wyposażenie i instalacje)</p> <p>Obiekt ogólnie w złym stanie technicznym. Dotyczy to stropów, więźby dachowej, podłóg, stolarki, zewnętrznych schodów i tarasów, tynków, instalacji.</p> <hr/> <p>20. Najlepsze postulaty konserwatorskie</p> <p>Kontynuacja remontu generalnego.</p>	



21. Akta archiwalne (rodzaj akt, numer i miejsce przechowywania)

24. Uwagi różne

22. Bibliografia

T.Żurawska, Czumów, beztroskie lata, w: "Spotkania z zabytkami", 1990

25. Opracował:

tekst Włodzimierz Boruch, VIII.94

plany, rysunki Włodzimierz Boruch, VIII.94

zdjęcia fotograf. Włodzimierz Boruch, VIII.94

Miejsce przechowywania negatywów PSOZ Zamość

Karta po wypełnieniu podlega ochronie na podstawie przepisów prawa autorskiego.

23. Źródła ikonograficzne i fotografie (rodzaj, miejsce przechowywania, sygnatury)

Fotografie i negatywy w PSOZ Zamość

26. Adnotacje o inspekcjach, informacje o zmianach itp. (daty, nazwiska wypełniających).

27. Załączniki

wkładka nr.1  
wkładka nr.2



1. Miejscowość

2. Obiekt (nazwa jak w karcie)

3. Zawartość wkładki (nazwa obiektu lub materiału uzupełniającego)

C Z U M Ó W

PAŁAC

6 fot.

neg. nr 21752



fot.1 Taras i wyżka od frontu

neg. nr 21756



fot.2 Taras z krużgankami od str. tylnej

neg. nr 21754



fot.3 Widok ogólny od str. tylnej

Wkładkę założył: W. Boruch, VII.94

(imię, nazwisko, data)

Miejsce przechowywania negatywów: PSOZ Zamość

Wzór ODZ 1978 r.

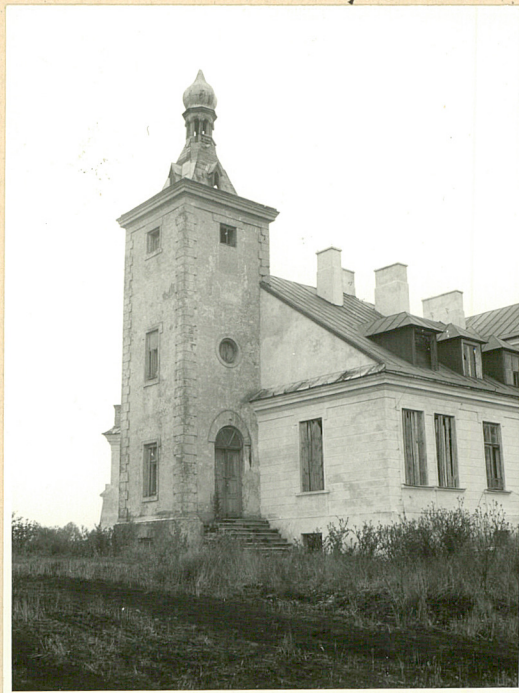


neg. nr 21755



fot.4 Ganek o kaplica od str. wsch.

neg. nr 21753



fot.5 Wieża w cz. zach. pałacu

neg. nr 21757



fot.6 Lukarny w tylnej połaci dachowej



1. Miejscowość C Z U M O W	2. Obiekt ( nazwa jak w karcie ) PAŁAC	3. Zawartość wkładki ( nazwa obiektu lub materiału uzupełniającego ) c.d. opisu
-------------------------------	-------------------------------------------	------------------------------------------------------------------------------------

w kondygnacji poddasza. Od str. wsch. ganek na dwóch filarach.

Elewacje - na wysokim cokole, boniowane z wyjątkiem ściany wsch. Zwieńczone profilowanymi, lekko występującymi gzymsami. Okna w prostych opaskach zaznaczonych w tynku. Elewacja frontowa dwunastoosiowa, niesymetryczna. Okna prostokątne rozmieszczone nieregularnie, od str. wsch. szerokie okno "weneckie". Od frontu, na piątej osi od wsch. - główne wejście poprzedzone tarasem na czterech kwadratowych w planie filarkach. Za tarasem w płaszczyźnie dachu - wyżka trójosiowa, z trzema półkoliście zamkniętymi otworami rozdzielonymi lizenami. Nad drzwiami balkonowymi trójkątny szczyt. Wyżka w tylnej elewacji analogiczna jak od frontu z wyjątkiem prosto sklepionych otworów. W połaci dachu od frontu oraz w elewacji tylnej po pięć niskich lukarn z daszkami trójpołaciowymi. W elewacji tylnej, ośmioosiowej - dolny taras wysunięty do ogrodu, z fragmentami ceglanej i kamiennej balustrady. Taras ten od strony ściany pałacu tworzy arkadowy krużganek, którego filary dźwigają taras górny obramiony kamienną balustradą. Naroża płd. i płn. w parterze wzmocnione dwustopniowymi szkarpami przechodzącymi ponad gzymsem wieńczącym w niskie postumenty. W elewacji wsch. ganek na dwóch filarkach, zwieńczony trójkątnym, profilowanym szczytem. Od zach. wieża pogrubiona w narożach boniami. Elewacje wieży jednoosiowe. Od pd. półkołem sklepione wejście. Okna wieży prostokątne, kwadratowe i okrągłe. Gzyms profilowany, mocno wysunięty.

Wnętrze - dwutraktowe, wielodzielne, w cz. zach. z korytarzem pośrodku. W trakcie frontowym tuż za głównym wejściem obszerny hall, w nim drewniane schody na górę. Na parterze w obu traktach łącznie dziesięć obszerne pomieszczeń oraz kaplica w wsch. narożu. Parter to dawniej w większości pomieszczenia reprezentacyjno - recepcyjne. W cz. zach. mieściły się też funkcje mieszkalne, łazienki, garderoby itp. W suterenie egzystowały niegdyś kuchnie, spiżarnie, magazynki, lodownia. Na poddaszu szereg pomieszczeń dostępnych ze środkowego korytarza. Dawniej były to głównie pokoje gościnne.

Wypozażenie - autentyczne w większości nie zachowane. Piece węglowe, kaflowe - po 1945. W kaplicy zachowana dawna posadzka ceramiczna, wielobarwna, we wzory geometryczne.

Instalacje - Elektryczna, wodociągowa, telefoniczna.

Wkładkę założył: ..... W. Boruch .....  
(imię, nazwisko, data)

Miejsce przechowywania negatywów: ..... PSOZ Zamość