

OŚRODEK DOKUMENTACJI
ZABYTEKÓW

KARTA EWIDENCYJNA
ZABYTEKÓW ARCHITEKTURY
I BUDOWNICTWA

A B C D E F G H I J K L Ł M N O P R S T U W X Y Z

ZA 38

Nr
LUBELSKIE

1. Obiekt

DZWONNICA

2. Czas powstania

1787 r.

3. Miejscowość

GÓRECKO KOŚCIELNE

11. Zdjęcia, plan sytuacyjny, rzuty



4. Adres Górecko Kościelne
p-ta 23-640 Józefów Biłg.

nr hipoteczny

5. Przynależność administracyjna

województwo zamojskie

gmina Józefów

pow. BIEGORAJ

6. Poprzednie nazwy miejscowości

7. Przynależność administracyjna
przed 1 VI 1975

województwo lubelskie

powiat Biłgoraj

8. Właściciel i jego adres

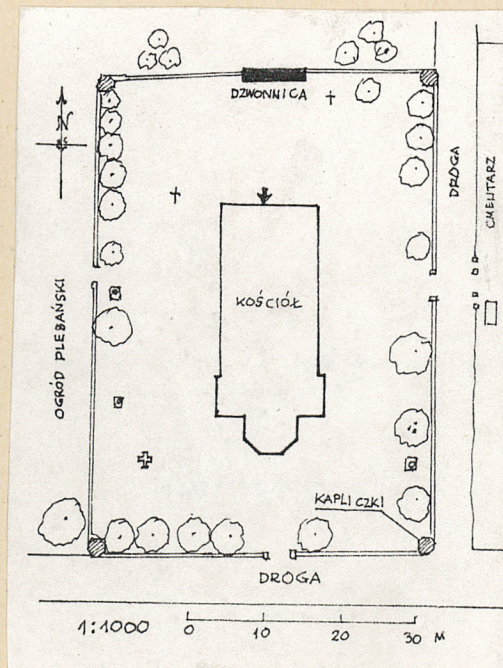
Parafia rzym.-kat. Górecko Kościelne
p-ta 23-640 Józefów Biłg.
diec. lubelska

9. Użytkownik i jego adres

j.w.

10. Rejestr zabytków

Nr A/19/71 data 26.11.1966



12. Autorzy, historia obiektu, określenia stylu.

Dawna dzwonnica drewniana z dzwonami wzmiankowana w 1750 r./Wadowski, k. 490/. Dzwonnica obecna została zbudowana w 1787 r./Stworzyński, s. 19/. W 1817 r. notowane są 3 małe dzwony /średni pęknięty/. W 1819 r. środkowa arka da była bramą wejściową na cmentarz kościelny /Inwentarz 1837 r./.

Dzwonnica bezstylowa, typu arkadowego.

Budowniczy nie znamy.

13. Opis (sytuacja, materiał i konstrukcja, rzut, bryła, elewacje, dach, wnętrze, wyposażenie, instalacje)

Dzwonnica usytuowana jest w murze ogrodzenia cmentarza kościelnego, od strony północnej od kościoła, na jego osi głównej. Murowana z kamienia, otynkowana. Dwukondygnacyjna, przykryta niskim daszkiem czterospadowym pobitym blachą.

Ściany dłuższe rozczłonkowane lizenami /po 4 na każdej ścianie wzdłużnej/. W dolnej kondygnacji od strony kościoła dwie wnęki arkadowe, środkowa była pierwotnie główną bramą wejściową na cmentarz kościelny, w nie znanym czasie w połowie grubości zamurowaną. W kondygnacji górnej trzy otwarte arkady dzwonowe, we wschodniej brak dzwonu.

W połowie długości kalenicy daszku duży krzyż żelazny otoczony promienistym kołem.

Wejście na górną kondygnację we wschodniej ścianie szczytowej.

14. Kubatura 88 m ³	15. Powierzchnia użytkowa 12 m ²	16. Przeznaczenie pierwotne dzwonnica	17. Użytkowanie obecne dzwonnica
18. Prace budowlane i konserwatorskie, ich przebieg i dokumentacja W 1975 r. zamieniono pokrycie gontowe daszku na blachę.		19. Stan zachowania (fundamenty, ściany zewnętrzne, ściany wewnętrzne, sklepienia, stropy, konstrukcje dachowe, pokrycie dachu, wyposażenie i instalacje) Stan zachowania dobry	
		20. Najpilniejsze postulaty konserwatorskie Uzupełnić brakujący dzwon.	

21. Akta archiwalne (rodzaj akt, numer i miejsce przechowywania)

24. Uwagi różne

22. Bibliografia

Ks.J.A.Wadowski, Kościoły diecezji chełmskiej /1907/
Bibl.PAN w Krakowie, rkps 2372/I.

M.Stworzyński, Opisanie statystyczno-historyczne dóbr
Ordynacji Zamoyskiej 1834 r., BN BOZ rkps nr
1815.

25. Opracował:

tekst

Jacek Bartmiński, IX. 1990

J. Bartmiński

plany, rysunki

j.w.

zdjęcia fotogr.

j.w.

Miejsce przechowywania negatywów

OBiDZ w Zamościu

Karta po wypełnieniu podlega ochronie na podstawie przepisów
prawa autorskiego.

23. Źródła ikonograficzne i fotografie (rodzaj, miejsce przechowywania, sygnatury)

Inwent.: syt. 1:1000 ; rzut, 2 elewacje 1:50, MT, J.Górak,
OBiDZ w Zamościu.

26. Adnotacje o inspekcjach, informacje o zmianach itp. (daty,
nazwiska wypełniających).

27. Załączniki

1 wkładka

1. Miejscowość

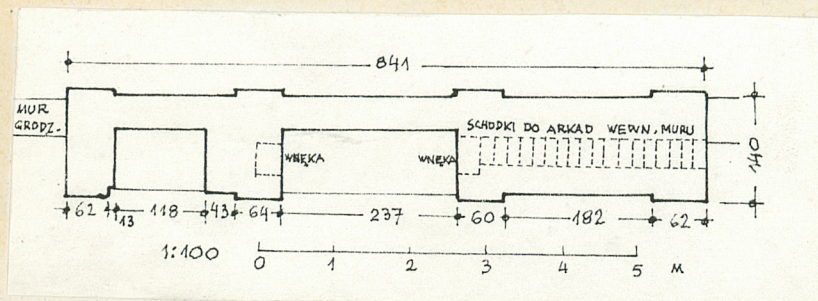
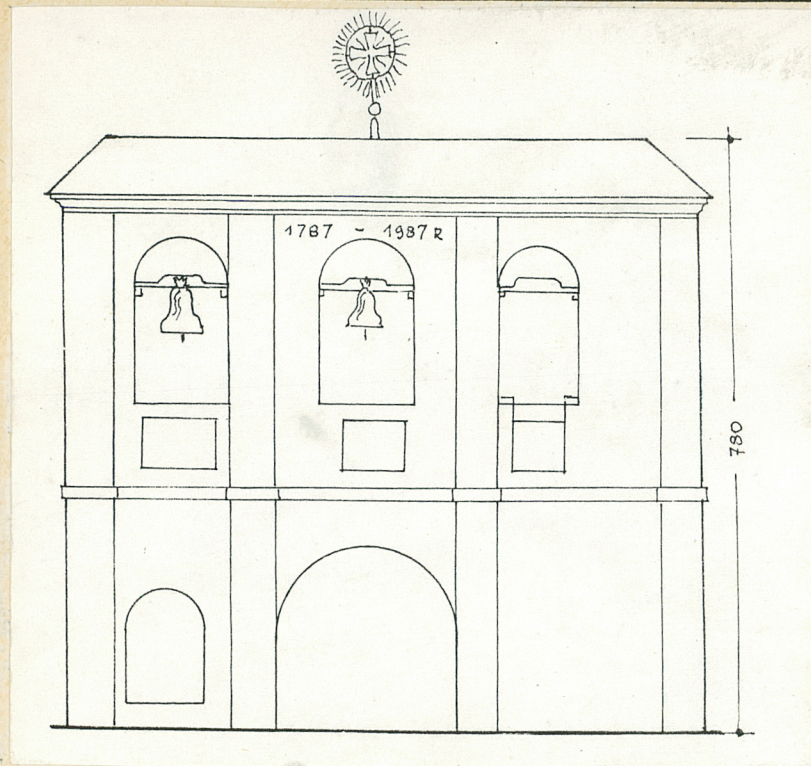
GORECKO KOSCIELNE

2. Obiekt (nazwa jak w karcie)

DZWONNICA

3. Zawartość wkładki (nazwa obiektu lub materiału uzupełniającego)

Rys. elewacji południowej /od strony kościoła/, rzutu poziomego, fotografia na tle kościoła.



Wkładkę założył: Jacek Bartmiński, 1990 r.

(imię, nazwisko, data)

Miejsce przechowywania negatywów: OBiDZ w Zamościu



Wzór ODZ 1978r.