

OŚRODEK DOKUMENTACJI
ZABYTKÓW w WARSZAWIE
KARTA EWIDENCYJNA ZABYTKÓW
ARCHITEKTURY I BUDOWNICTWA

A B C D E F G H I J K L M N O P R S T U V W X Y Z

Nr

LUBELSKIE

1. Obiekt

73/3

WOZOWNIA, OB. SKLEPY, w zespole domu zajezdnego

2. Czas powstania

2 poł.XVIII w.

3. Miejscowość

B I A Ł A P O D L A S K A

4. Adres 21-500 Biała Podlaska
ul. Janowska 2

nr hipoteczny nr geod.dz.1477

5. Przynależność administracyjna

województwo lubelskie

gmina m.Biała Podl.
pow. mięjski

6. Poprzednie nazwy miejscowości

7. Przynależność administracyjna 1.IV.1975 r.

województwo lubelskie, bialskopodl.

powiat Biała Podl.

8. Właściciel i jego adres

ZGL
ul.Prosta
21-500 Biała Podl.

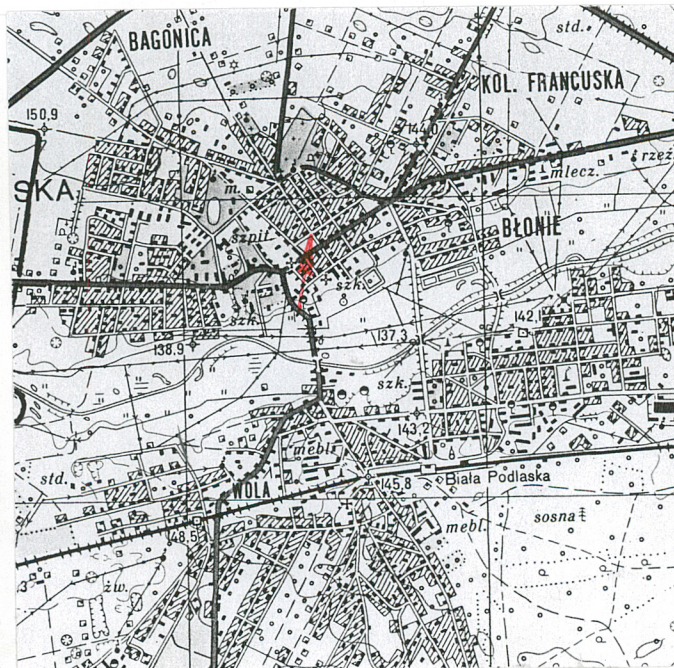
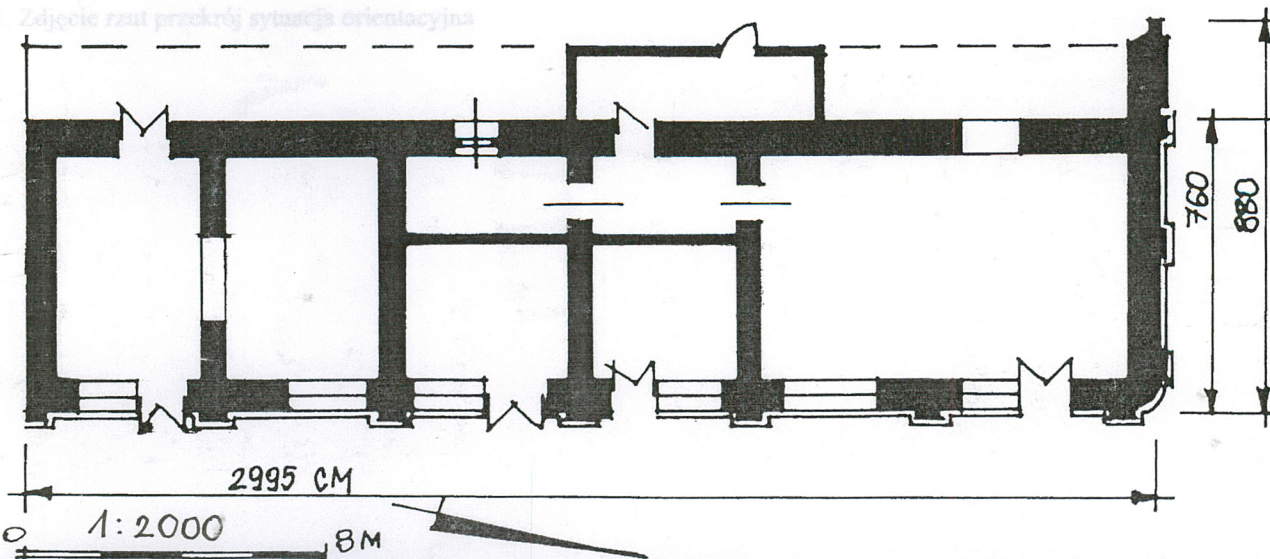
9. Użytkownik i jego adres

Sklepy
ul.Janowska 2
21-500 Biała Podl.

10. Rejestr zabytków

Nr A-160 Data 05.IV.1986 r.

Zdjęcie rzut przekrój sytuacja orientacyjna



12. Autorzy, historia obiektu, określenie stylu.

Wybudowana w 2 poł. XVIII w. przez Radziwiłłów jako wozownia domu zajezdnego. Użytkowana zgodnie z przeznaczeniem do poł. XIX w. Zamieniona na sklepy po 1875 r. przebudowana wewnątrz i zewnątrz.

Barokowa

13. Opis (sytuacja, materiał i konstrukcja, rzut, bryła, elewacje, wnętrze, wyposażenie, instalacje)

- SYTUACJA:
zespół domu zajezdnego (Austeria) złożony z budynku głównego, wozowni i stajni zajmuje wsch. narożnik przyrynkowego, pn. kwartału zabudowy. Działkę ogranicza od pd. Plac Wolności, wsch. ul. Janowska, pn. ul. Pocztowa, zach. zabudowa kwartału. Układ budynków w formie litery "C", uzupełniony od ul. Pocztowej bezstylowym WC-tem tworzy wewnętrzny jednoprzestrzenny dziedziniec. Wozownia przy ul. Janowskiej 2, zwrócona doń, w zabudowie przyulicznej, w układzie kalenicowym.
- MATERIAŁ I KONSTRUKCJA:
murowana z cegły, o bustronnie tynkowana. Posadzki betonowe, wylewane. Stropy drewniane, belkowe, z tynkowaną podsiębitką, z pułapem górnym docieplonym polepą. Wieżba dachowa drewniana krokwiowo-jętkowa. Dach kryty papą i eternitem falistym. Stolarka okienna i drzwiowa drewniana. Okna bez wewnętrznych podziałów. Drzwi płycinowe, przeszklone, z nadświetlem.
- RZUT:
na planie mocno wydłużonego prostokąta. Trójdziałowy. Dział pn. jednoprzestrzenny. Dział środkowy dwutraktowy, czteropomieszczeniowy, ze sklepami od frontu (wsch.) i magazynami od tyłu. Dział pd. jednotraktowy, dwupomieszczeniowy.
- BRYŁA:
parterowa, niepodpiwniczona, nakryta dwuspadowym dachem z 120 cm szerokim okapem od str. dziedzińca (zach.).
- ELEWACJE:
otynkowane. Od frontu i pn. na cokole, zwieńczone profilowanym gzymsem, rozczłonkowane prostokątnymi otworami okiennymi i drzwiowymi. Otwory różnej wielkości w niesymetrycznym układzie. Między nimi oraz przy narożach lizeny.
ELEWACJA FRONTOWA (wsch.) - podzielona lizenami na sześć jednakowych pól. W polach kolejno od pd.: drzwi połączone z oknem, okno, drzwi z oknem, drzwi z oknem, okno, drzwi z oknem.
ELEWACJA TYLNA - osłonięta szerokim okapem, z nieregularnym układem, od pd.: drzwi, okna, dobudówki.
ELEWACJA SZCZYTOWA (pn.) - dwupolowa, pola wydzielone lizenami, bez otworów.
- WNETRZE:
pomieszczenia bez cech je wyróżniających, różnej wielkości, dostępne od str. ul. Janowskiej. Otynkowane, z posadzkami. Doświetlone oknami wystawowymi.
- INSTALACJE:
elektryczna, wod.-kan., c.o.

<p>14. Kubatura</p> <p>ok. 1386 m³</p>	<p>15. Powierzchnia użytkowa</p> <p>231 m²</p>	<p>16. Przeznaczenie pierwotne</p> <p>wozownia</p>	<p>17. Użytkowanie obecne</p> <p>sklepy</p>
<p>18. Prace budowlane i konserwatorskie, ich przebieg i dokumentacja</p> <p>Remontowana w latach 1924, 1975 w zakresie tynków zewnętrznych i wewnętrznych.</p>		<p>19. Stan zachowania (fundamenty, ściany zewnętrzne, ściany wewnętrzne, sklepienie, stropy, konstrukcje dachowe, pokrycie dachu, wyposażenie i instalacje)</p> <p>Ściany – mocno zawilgocone i zagrzybione Stropy – ugięte, osłonięte płytą pilśniową Dach – nieszczelne pokrycie dachowe Posadzki – wyeksploatowane</p> <p>20. Najpilniejsze postulaty konserwatorskie</p> <p>Remont kapitalny obiektu.</p>	

21. Akta archiwalne (rodzaj akt. numer i miejsce przechowywania)

24. Uwagi różne

25. Opracował

tekstmgr inż. arch. Iwona Wiśniewska 2000 r.
imię, nazwisko, data, podpis

plany, rysunki mgr inż. arch. Iwona Wiśniewska 2000 r.
imię, nazwisko, data, podpis

zdjęcia, fotogr. mgr inż. arch. Iwona Wiśniewska 2000 r.
imię, nazwisko, data, podpis

miejsca przechowywania negatywów ...SOZ...D/Biała...Podl....

Karta po wypełnieniu podlega ochronie na podstawie przepisu prawa autorskiego

22. Bibliografia

- Zabytki architektury i budownictwa w Polsce, woj. białsko-podlaskie, ODZ W-wa 1984 r., s. 14

26. Adnotacje o inspekcjach, informacje o zmianach (daty, imiona i nazwiska wypełniających)

23. Źródła ikonograficzne i fotografia (rodzaj, miejsca przechowywania, sygnatury)

27. Załączniki

wkładka

1. Miejscowość

BIAŁA PODLASKA

2. Obiekt (nazwa jak w karcie)

WOZOWNIA, Ob. SKLEPY, w ze-
spole domu zajezdnego

3. Zawartość wkładki (nazwa obiektu lub materiału uzupełniającego)

fotografie, plany



2.



3.

FOTOGRAFIE

1. Widok od str. ul. Janowskiej
2. Widok od str. ul. Janowskiej
3. Elewacja zach. od str. dziedzińca
4. Okap od str. dziedzińca
5. Fragment elewacji frontowej



4.



5.

