

OŚRODEK DOKUMENTACJI
ZABYTEKÓW w WARSZAWIE
KARTA EWIDENCYJNA ZABYTEKÓW
ARCHITEKTURY I BUDOWNICTWA

A B C D E F G H I J K L M N O P R S T U V W X Y Z

Nr

LUBELSKIE

1. Obiekt

73/2 STAJNIA, OB.OFICYNĄ, w zespole domu zajezdnego

2. Czas powstania

2 poł.XVIII,
XIX w.

3. Miejscowość

B I A Ł A P O D L A S K A

4. Adres 21-500 Biała Podlaska
ul.Pl.Wolności 12A

nr hipoteczny ..nr...geod.dz..1477

5. Przynależność administracyjna

województwo ..lubelskie pow.miejski

gminam.Biała Podl.

6. Poprzednie nazwy miejscowości

7. Przynależność administracyjna 1.IV.1975 r.
województwo ..lubelskie, bialskopodl.

powiatBiała Podl.

8. Właściciel i jego adres

ZGL
ul.Prosta
21-500 Biała Podl.

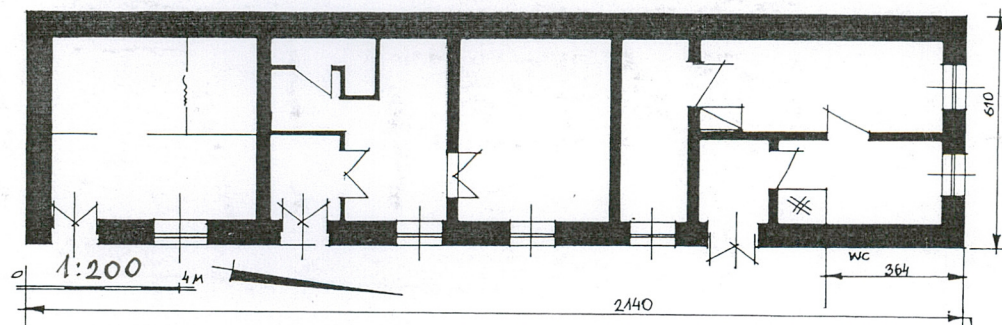
9. Użytkownik i jego adres

....., Zakład Fotograf.

10. Rejestr zabytków

Nr A-160 Data 05.IV.1986 r.

11. Zdjęcie rzut przekrój sytuacja orientacyjna



12. Autorzy, historia obiektu, określenie stylu.

Wybudowana w 2 poł. XVIII w. przez Radziwiłłów jako stajnia domu zajezdnego. Użytkowana zgodnie z przeznaczeniem do poł. XIX w. Po 1875 r. zamieniona na mieszkanie, mocno przebudowana zewnątrz i wewnątrz.

Bez cech stylowych

13. Opis (sytuacja, materiał i konstrukcja, rzut, bryła, elewacje, wnętrze, wyposażenie, instalacje)

- SYTUACJA:

zespół domu zajezdnego (Austeria) złożony z budynku głównego, wozowni i stajni zajmuje wsch. narożnik przyrynkowego, pn. kwartału zabudowy. Działkę ogranicza od pd. Plac Wolności, wsch. ul. Janowska, pn. ul. Pocztowa, zach. zabudowa kwartału. Układ budynków w formie litery "C", uzupełniony od ul. Pocztowej bezstylowym WC-tem tworzy wewnętrzny jednoprzestrzenny dziedziniec. Wozownia przy ul. Janowskiej 2, zwrócona doń, w zabudowie przyulicznej, w układzie kalenicowym. Stajnia zwrócona elewacją frontową ku wewnętrznemu dziedzińcowi, na wsch.

- MATERIAŁ I KONSTRUKCJA:

murowana z cegły, o bustronnie tynkowana. Posadzki betonowe, wylewane. podłogi drewniane, deskowe na legarach (pokoje). Stropy drewniane, belkowe, z tynkowana podsiebitką, z pułapem górnym docieplonym polepą. Wieżba dachowa drewniana. krokwkowa. Dach kryty papą. Stolarka okienna i drzwiowa drewniana. Okna Ościeżnicowe ze ślemieniem, ~~trójskrzydłowe~~. Drzwi płycinowe, przeszklone, zewnętrzne z nadświetlem. Kominy ceglane, słupowe w ścianach. kuchnie kaflowe bez kap.

- RZUT:

na planie mocno wydłużonego prostokąta, jednotraktowy, trójdziałowy, ośmiopomieszczeniowy. Dział pd. jednoprzestrzenny. Dział środkowy złożony z kuchni i pokoju. Z kuchni wydzielona sień i łazienka. Dział pn. dwutraktowy, z dodatkowym pokojem poprzecznym po str. pd. W trakcie frontowym sień i kuchnia, tylnym pokój.

- BRYŁA:

parterowa, niepodpiwniczona, prostopadłościenna, nakryta jednospadowym dachem.

- ELEWACJE:

ELEWACJA FRONTOWA (wsch.) - otynkowana, zwieńczona prostym gzymsem, rozczłonkowana prostokątnymi otworami okiennymi i drzwiowymi. Ośmioosiowa, przy narożniku pn. nowa dobudówka. Na osiach (od pd.) pierwszej, trzeciej i ósmej drzwi, na pozostałych okna.

ELEWACJA SZCZYTOWA PN. - dwuosiowa, z oknami na osiach.

ELEWACJA TYLNA (zach.) - bez podziałów, nieotynkowana.

- WNETRZE:

pomieszczenia bez cech je wyróżniających. Otynkowane. Tworzą trzy mieszkania, z oddzielnymi wejściami poprzez sienie. Mieszkanie pd. przekształcone w studio fotograficzne. Wszystkie pomieszczenia doświetlone. Komunikacja wewnątrz między przylegającymi do siebie pomieszczeniami.

- INSTALACJE:

elektryczna, wod.-kan., ogrzewanie piecowe

<p>14. Kubatura</p> <p>ok. 576 m³</p>	<p>15. Powierzchnia użytkowa</p> <p>124 m²</p>	<p>16. Przeznaczenie pierwotne</p> <p>stajnia</p>	<p>17. Użytkowanie obecne</p> <p>oficyna mieszkalna</p>
<p>18. Prace budowlane i konserwatorskie, ich przebieg i dokumentacja</p> <p>W 1994 roku wymieniono pokrycie dachowe, uzupełniono tynki elewacji frontowej.</p>		<p>19. Stan zachowania (fundamenty, ściany zewnętrzne, ściany wewnętrzne, sklepienie, stropy, konstrukcje dachowe, pokrycie dachu, wyposażenie i instalacje)</p> <p>Ściany - mocno zawilgocone, zach. także zagrzybiona</p> <p>Posadzki, podłogi - dość dobre</p> <p>Stropy - dobre</p> <p>Dach - dobry</p> <p>Stolarka - dość dobra</p>	
		<p>20. Najpilniejsze postulaty konserwatorskie</p> <p>Odgrzybienie ścian</p>	

21. Akta archiwalne (rodzaj akt. numer i miejsce przechowywania)

24. Uwagi różne

25. Opracował mgr inż.arch.Iwona Wiśniewska 2000 r.

tekst
imię, nazwisko, data, podpis

plany, rysunki mgr inż.arch.Iwona Wiśniewska 2000 r.

imię, nazwisko, data, podpis

zdjęcia, fotogr. mgr inż.arch. Iwona Wiśniewska 2000 r.

imię, nazwisko, data, podpis

miejsca przechowywania negatywów

SOZ D/Biała Podl.
Karta po wypełnieniu podlega ochronie na podstawie przepisu prawa autorskiego

22. Bibliografia

- Zabytki architektury i budownictwa w Polsce, woj.bialsko-podlaskie, ODZ W-wa 1984 r.,s.14.

26. Adnotacje o inspekcjach, informacje o zmianach (daty, imiona i nazwiska wypełniających)

23. Źródła ikonograficzne i fotografia (rodzaj, miejsca przechowywania, sygnatury)

27. Załączniki

wkładka

1. Miejscowość

BIAŁA PODLASKA

2. Obiekt (nazwa jak w karcie)

STAJNIA, OB. OFICYNĄ, w zespo-
bie domu zajezdnego

3. Zawartość wkładki (nazwa obiektu lub materiału uzupełniającego)

fotografie, plany



2.



3.

FOTOGRAFIE

1. Elewacja frontowa wsch.
2. Elewacja tylna zach.
3. Widok od str. ul. Pocztowej
4. Elewacja szczytowa pn.
5. Okna i drzwi elewacji frontowej
6. Elewacja zach.



4.



5.



6.

