

2830

LUBELSKIE

1. Obiekt

ZESPÓŁ PAŁACOWO-PARKOWY

2. Czas powstania

XVII/XVIII w.

3. Miejscowość

S N O P K Ó W

4. Adres

Snopków

nr hipoteczny

5. Przynależność administracyjna

województwo lubelskie

gmina Jastków

6. Poprzednie nazwy miejscowości

Snopcov, Snopkow

7. Przynależność administracyjna przed 1.VI.1975

województwo lubelskie

powiat Lublin

8. Właściciel i jego adres:

Ośrodek Doświadczalny Centralnego
Laboratorium Przemysłu Paszowego

9. Użytkownik i jego adres:

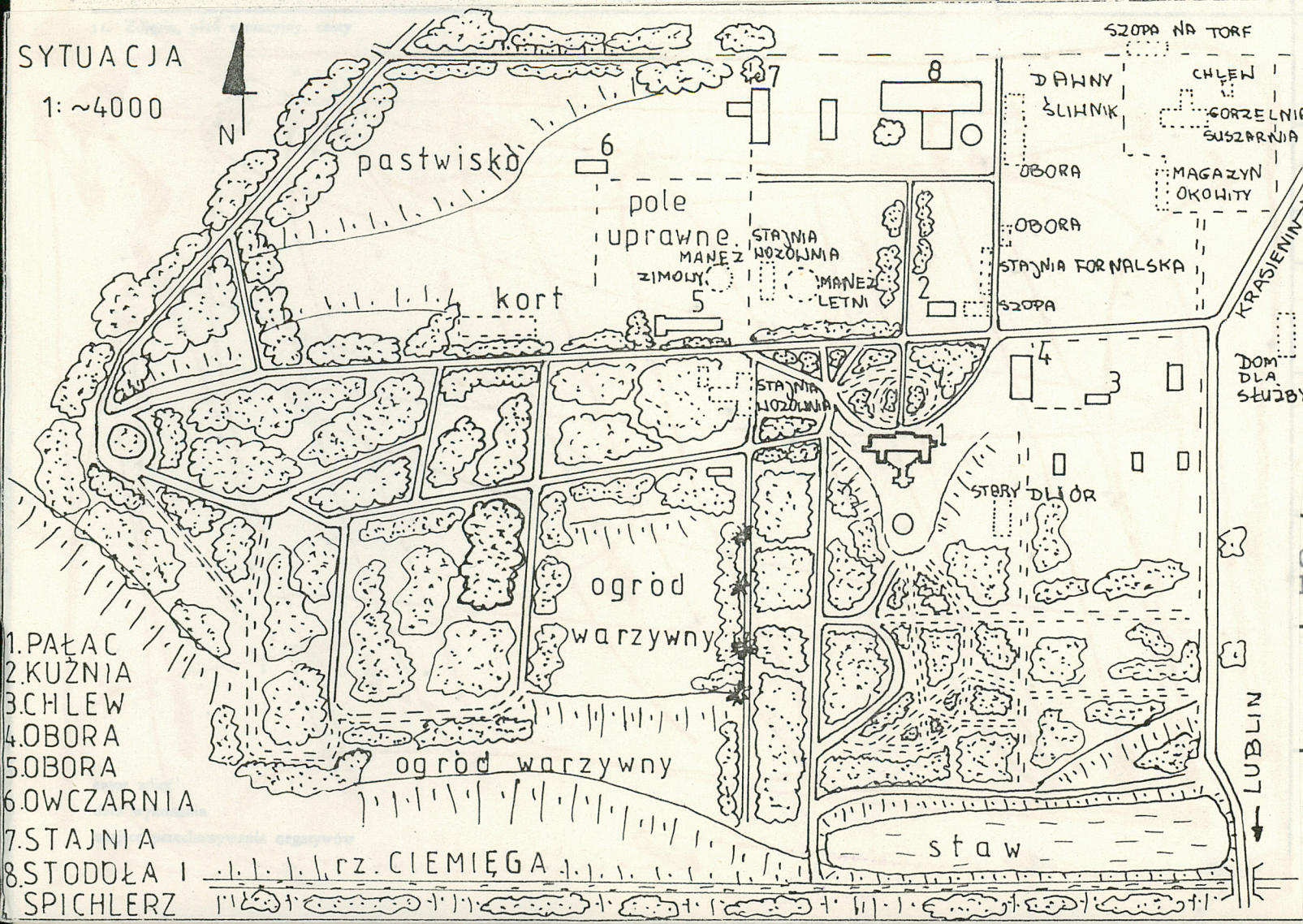
j.w.

10. Rejestr zabytków

Nr. A/528 data 1971-10-16

SYTUACJA

1:~4000



- 1. PAŁAC
- 2. KUŹNIA
- 3. CHLEW
- 4. OBORA
- 5. OBORA
- 6. OWCZARNIA
- 7. STAJNIA
- 8. STODOŁA I
SPICHLERZ

rz. CIEMIĘGA

12. Autorzy, historia obiektu, określenia stylu

Najstarsze przekazy dotyczące Snopkowa pochodzą z początków XV wieku, gdy właścicielem wsi był Jan z Jastkowa. Już w 1450 roku istniał w Snopkowie folwark rycerski, z którego dziesięcinę pobierał kościół w Lublinie.

W latach 1453-1470 właścicielem wsi był Jakub ze Snopkowa, co sugeruje istnienie już wówczas siedziby rodowej. Kolejnym właścicielem jest Rafał Ożarowski /1470-1487?/, który jako pierwszy zaczął się pisać Snopkowskim herbu Rawa. Jego spadkobiercami są synowie Jan i Stanisław. W rękach rodziny Snopkowskich majątek Snopków pozostawał do końca XVI wieku. Przypuszczać jednak możemy, że istniał już wówczas dwór z folwarkiem gospodarczym. Z braku przekazów archiwalnych trudno prześledzić historię własności w XVII i XVIII wieku.

Jednakże w oparciu o pomnikowe drzewa w parku przypuszczać możemy, że początki założenia parkowego sięgają przełomu XVII/XVIII wieku. Pod koniec wieku XVIII Dobra Snopków należały do rodziny Trzcińskich - na początku XIX wieku Józef Trzciński, a następnie syn, Tadeusz Trzciński, do którego należały też Dobra Jastków. Istniał już wówczas w Snopkowie stary dwór, murowany, parterowy, usytuowany we wschodniej części obecnego założenia pałacowo-parkowego. Na zachód od dworu znajdowało się regularne założenie XVII-wiecznego parku kwaterowego.

W 1827 roku Dobra Snopków składały się z folwarków: Snopków, Helenów, Marysin i Natalin, łącznie 2703 morgi, w tym: grunty orne i ogrody 1816 m., łąki 113 m., pastwiska 20m., las 729 m., nieużytki 25 m. Znajdowało się wówczas w dobrach 11 budynków murowanych i 18 drewnianych.

/c.d. na wkładce/

13. Opis (sytuacja material i konstrukcja, rzut, bryła, ciekawie, dach, wnętrze wyposażenie, i alacje)

Sytuacja:

zespół pałacowo-parkowy zlokalizowany na północny-wschód od wsi Snopków, na południowym stoku niewielkiego wzgórza opadającego w kierunku rzeczki Ciemięgi, stanowiącej jednocześnie jego granicę południową. Granicę wschodnią wyznacza droga asfaltowa prowadząca z Lublina, północną ogrodzenie murowane i nowe budynki inwentarskie, zachodnia zaś nie posiada wyraźnej granicy. Budynek pałacu położony jest w parku krajobrazowym, zaś na północ od niego zlokalizowana zabudowa gospodarcza dawnego folwarku.

Kompozycja:

założenie ma w przybliżeniu kształt prostokąta, w którym wyróżnić można część reprezentacyjną z pałacem usytuowanym w parku krajobrazowym i usytuowaną na północ część gospodarczą wydzieloną ogrodzeniem z metalowej siatki. Dojazd do zespołu od wschodu drogą asfaltową. Pałac poprzedza od północy d.owalny gazon /obecnie znacznie zarośnięty/ wokół którego prowadzi podjazd do pałacu. Na gazonie znajdują się drzewa rzadkie i pomnikowe - na jego osi alejka prowadząca na podwórze do części gospodarczej. Od południa przylega do pałacu obszerny taras widokowy z którego roztaczał się widok na położone w dole stawy /ograniczające park od południa/ i łąki nad rzeką Ciemięgą. Park Krajobrazowy - przed pałacem opada łagodnie w kierunku południowym, bogaty w rzadkie i pomnikowe okazy drzew. Dawny układ alejek spacerowych słabo czytelny lub wręcz zatarty. Dawna fontanna usytuowana poniżej tarasu zachowana w stanie ruiny. Między parkiem krajobrazowym a drogą z Lublina ograniczającą park od wschodu usytuowana niewielka kwatera starych lip o zarysie prostokątnym. W bliskim sąsiedztwie pałacu, od wschodu przylegają tereny dawnych ogrodów warzywnych, gdzie obecnie zlokalizowane są powojenne budynki mieszkalne. Od zachodu park krajobrazowy ograniczony jest aleją grabową zakończoną dawniej promenadą spacerową biegnącą środkiem grobli oddzielającą rzekę Ciemięgę od stawów.

Park kwaterowy - zlokalizowany jest na zachód: północ od parku krajobrazowego, na wierzchołku wzgórza parkowego i jego południowo-zachodnim zboczu. Ze względu na swe wyniosłe położenie i pomnikowe okazy drzew posiada duże wartości krajobrazowe. W centrum znajduje się owalna polanka /dawniej tereny ujeżdżalni/ obsadzona rzadkimi okazami orzecha szarego.

/c.d. na wkładce/

<p>14. Kubatura w kartach szczegółowych</p>	<p>15. Powierzchnia użytkowa park - 9,5 ha wody - 1,3 ha</p>	<p>16. Przeznaczenie pierwotne rezydencjonalne</p>	<p>17. Użytkowanie obecne obiekty biurowe i gospodarcze CLPP Ośrodka Doświadczalnego.</p>
<p>18. Prace budowlane i konserwatorskie, ich przebieg i dokumentacja</p> <p>Od 1969 r. gospodarzem CLPP, które zbudowało obiekt biurowy, barakowy na terenie części gospodarczej. Od jesieni 1987 roku prowadzony remont i modernizacja pałacu. Dane o pracach przy obiektach w kartach szczegółowych.</p>	<p>19. Stan zachowania (fundamenty, ściany zewnętrzne, ściany wewnętrzne, sklepienia, stropy, konstrukcje dachowe, pokrycie dachu, wyposażenie i instalacje)</p> <p>Założenie zachowane w dobrym stanie. Zdewastowane ogrodzenie otaczające dawniej zespół łącznie z bramami - wjazdową od wschodu i bramą do części gospodarczej. Znacznie zdewastowany i zaniedbany park o zatartym układzie alejek, z zarośniętymi stawami. Część folwarczna zaniedbana, brak bieżących remontów.</p>		
<p>20. Najpilniejsze postulaty konserwatorskie</p> <p>Uporządkowanie i rewaloryzacja parku - usunięcie samosiewów, uporządkowanie gazonu od frontu przed pałacem. Konieczne wykonanie bieżących przycięć drzew i krzewów oraz trawy. Wykonanie bieżących remontów przy budynkach gospodarczych.</p>			

21. Akta archiwalne (rodzaj akt, numer i miejsce przechowywania)

Dobra Snopków, księgi wieczyste I, II
APBN Lublin.

22. Bibliografia

- Dzieje Lubelszczyzny T.III, Warszawa 1983.
- Piaszczyński K., Dobra Snopków, Lublin 1925.
- Słownik Geograficzny Królestwa Polskiego T.X, Warszawa 1889.
- Fijałkowski D., Kseniak M., Parki wiejskie Lubelszczyzny, Warszawa 1982.
- Kseniak M., Opracowanie ewidencyjne parku w Snopkowie, Lublin 1976, mps BDZ - Lublin.
- Niedzielska M., Snopków - zespół pałacowo-parkowy, Lublin 1985 /mps BDZ Lublin, PKZ O/Lublin/.
- T. Stankiewicz, Inwentaryzacja arch.-konserwatorska pałacu, Lublin 1985

23. Źródła ikonograficzne i fotografie (rodzaj, miejsce przechowywania sygnatury)

- Piaszczyński K., Dobra Snopków, Lublin 1925.
- Niedzielska M., Snopków - zespół pałacowo-parkowy, Lublin 1985 /mps BDZ Lublin, PKZ O/Lublin/.
- Kseniak M., Opracowanie ewidencyjne parku w Snopkowie, Lublin 1976, mps BDZ Lublin.

24. Uwagi różne

25. Wypełnił

Tekst, fot., rys.:
mgr Michał Trzewik
V/1988
neg. BDZ - Lublin.

26. Sprawdził

mgr Małgorzata Gmiter
adiun. m. z.
w Lublinie
1988-III-07

PP PKZ O/Lublin

Przedsiębiorstwo Państwowe
Pracownie Konserwacji Zabytków
Oddział w Lublinie
Prac. Dokumentacji Etnograficzno-Historycznej
ul. Grodzka 7, tel. 242-91
20-112 LUBLIN

Zweryfikował:

data _____
podpis *MeJh*

1. Miejscowość

Snopków

2. Obiekt (nazwa jak w karcie)

zespół pałacowo-parkowy

3. Zawartość wkładki (nazwa obiektu lub materiału uzupełniającego)

tekst c.d.p. 12

c.d. p. 12.

W 1845 roku Tadeusz Trzeciński sprzedał Dobra Snopków Wojciechowi Wiercińskiemu, ten zaś zadłużony majątek odsprzedał w 1854 roku Antoniemu Bobrowskiemu. A. Bobrowski nabyty majątek znacznie pomnożył, unowocześnił, zbudował wiele nowych obiektów, lecz jednocześnie znacznie zadłużył.

Nastawił się na hodowlę, w tym głównie hodowlę koni i świń. Po założeniu stadniny koni wybudował specjalistyczne budynki gospodarcze: stajnie zarodowe, wozownie, olbrzymią stodołę z trzykondygnacyjnym spichlerzem obok którego mурowany zbiornik na wodę o pojemności 100000 litrów zaopatrując budynki gospodarcze w wodę. Były to budynki b. nowoczesne, skanalizowane z wentylacją. Obok jednej ze stajni znajdował się zimowy kryty maneż, a po jej drugiej stronie maneż letni. Przeznaczył 22 ha na okólniki i gródzie dla "młodzieży".

W 1872 roku Bobrowski założył chlewnię zarodową, w latach późniejszych zbudowano stajnię farnalską, kuźnię i kurniki. Przypuszczalnie w latach 80-tych XIX wieku zbudowany został zachowany do dziś pałac, zaś stary dwór usytuowany na wschód od pałacu zaczął pełnić funkcję oficyny, następnie czworaków, a na początku lat 50-tych XX w. rozebrany. Po zbudowaniu pałacu A. Bobrowski powiększył park w kierunku południowym i zmienił charakter na krajobrazowy.

Spadkobiercami Bobrowskiego byli Kazimierz i Julia z Bobrowskich Piaszczyńscy, Helena Arkuszewska z d. Bobrowska i Maria Natalia Bobrowska. Piaszczyńscy odkupili część majątku od Arkuszewskiej i Bobrowskiej by w 1897 roku stać się jedynymi właścicielami Snopkowa. Piaszczyńscy kontynuują hodowlę koni i świń rasowych, w 1911 roku budują gorzelnię. Po I wojnie światowej rozwijają dodatkowo hodowlę owiec - karakułów. W 1925 r. Dobra Snopków obejmowały obszar 717 ha w tym 570 ha ziemi ornej, 45 ha łąk, 16 ha pod wodami, 11 ha pastwisk, 56 ha lasu, 19 ha pod ogrodami, budynkami i drogami.

W 1933 roku po śmierci Kazimierza Piaszczyńskiego Dobra Snopków otrzymuje syn Wacław wraz z matką. W tym czasie zespół składa się z pałacu usytuowanego w parku krajobrazowym, obok którego od wschodu przylega stary dwór i dużego folwarku z pełnym programem gospodarczym, a także z młynem wodnym, gorzelnią, mleczarnią i suszarnią do suszenia owoców lub chmielu. Całość wydzielona była murem. Od południa między parkiem a rzeczką Ciemięgą usytuowane były stawy hodowlane. Na zachód od pałacu znajdowała się oranżeria, a dalej sad i pasieka. Na południowy-wschód od pałacu usytuowane były czworaki dla służby. Dojazd do zespołu prowadził aleją dojazdową odchodzącą na zachód od drogi Lublin - Snopków, obsadzoną kasztanami, takąż sama prowadziła od zespołu na północ w kierunku Helenowa.

Mocą dekretu PKWN w 1944 roku Dobra Snopków uległy parcelacji, pałac zaś z zabudowaniami przeszedł na własność Skarbu Państwa. W 1952 roku zlokalizowano w pałacu Stację Selekcji Roślin, przemianą w 1959 roku na Stację Hodowli Roślin. W latach 60-61 przeprowadzono remont pałacu przekształcając częściowo wnętrze, od 1969 roku właścicielem i użytkownikiem zespołu jest Centralne Laboratorium Przemysłu Paszowego - Ośrodek Doświadczalny w Snopkowie.

Wkładkę założył:

M. Trzemiński V/88

(imię, nazwisko, data)

Miejsce przechowywania negatywów:

BdX dublin

Wzór ODZ 1978 r.

1. Miejscowość Snopków	2. Obiekt (nazwa jak w karcie) zespół pałacowo-parkowy	3. Zawartość wkładki (nazwa obiektu lub materiału uzupełniającego) telust c.d.p.13
---------------------------	---	---

c.d.p.13.

W tej części parku znajdują się również najstarsze pomnikowe lipy i późniejsze aleje żywotnikowe oraz grabowe, co sugerować może iż tu zlokalizowane było najstarsze założenie ogrodowe.

Zachodnie i północno-zachodnie krańce parku obsadzone są dużą ilością sosny. Stary szpaler grabowy wyznacza północno-zachodnią granicę zespołu - pełnił on jednocześnie w przeszłości funkcję dawnego przegonu dla bydła na pastwiska otaczające park. Na południowy-zachód od pałacu, zlokalizowany był sad i drugi warzywnik.

Zachowane obiekty dawnego folwarku świadczą o wielkości i świetności przedwojennego gospodarstwa. Imponująca jest bryła dawnego spichlerza połączonego ze stodołą, od zachodu sąsiaduje duża stajnia zarodowa, owczarnia i obora, zaś przy wjeździe do zespołu zachowała się druga obora, nieco dalej zaś mały budynek d. kuźni.

Pełnego programu i układ przedwojennego folwarku dostarcza plan z 1925 roku.

Wkładkę założył: M. Trzemiński V/88
(imię, nazwisko, data)

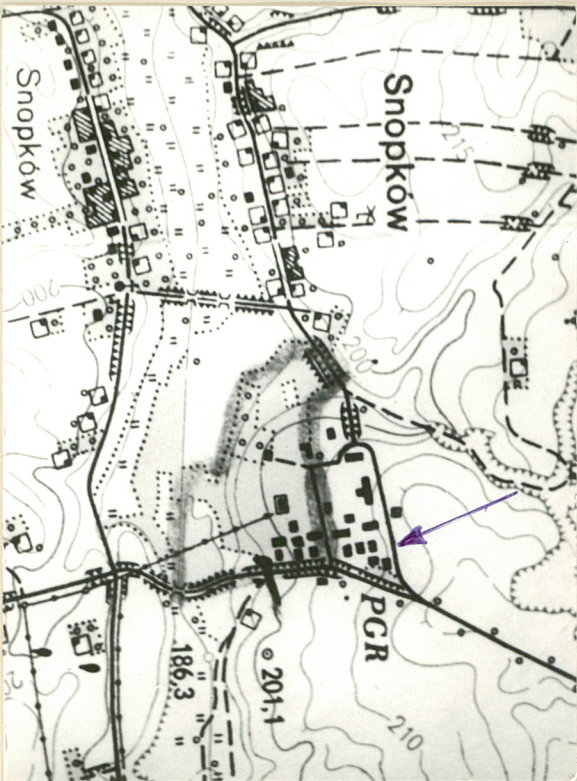
Miejsce przechowywania negatywów: BOZ Lublin

WKLADKA DO KARTY EWIDENCYJNEJ ZABYTEKÓW ARCHITEKTURY I BUDOWNICTWA

ZALĄCZNIK NR

1

1. Miejscowość
Snopków
2. Obiekt (nazwa jak w karcie)
zespół pałacowo-parkowy
3. Zawartość wkładki (nazwa obiektu lub materiału uzupełniającego)
sytuacja 1:25000 i fotografie



Dojazd do zespołu od wschodu.



Park i pałac od południa.

Wkładkę założył: M. Trzewik V/88

(imię, nazwisko, data)

Miejsce przechowywania negatywów: BDZ Lublin

OZgraf. Z.P. Ostródka zam. 699 nakł. 23,600

Wzór ODZ 1976 r.



Aleja dojazdowa do pałacu od półn.



Część gospodarstwa od północy.



Półn.-zach. część zespołu.

WKLADKA DO KARTY EWIDENCYJNEJ ZABYTEKOW ARCHITEKTURY I BUDOWNICTWA

ZALACZNIK NR 2

1. Miejscowość	2. Obiekt (nazwa iak w karcie)	3. Zawartość wkładki (nazwa obiektu lub materiału uzupełniającego)
Snopków	zespół pałacowo-parkowy	fotografie



Półn. część zespołu z d. owczarnią.

Północna cz. zespołu z d. oborą.

Stawy rybne od południa.

Wkładkę założył: M.P.Trzewik V/88
(imię, nazwisko, data)
Miejsce przechowywania negatywów: 607 dublin
OZGraf. Z.P. Ostróda zam. 699 nakł. 28,600
Wzór ODD 1978 r.



Teren dawnych stawów rybnych.

WKŁADKA DO KARTY EWIDENCYJNEJ ZABYTEKÓW RUCHOMYCH TECHNIKI

ZAŁĄCZNIK NR 4

1. Miejscowość

SNOPKÓW

2. Obiekt (nazwa jak w karcie)

ZESPÓŁ PAŁACOWO-PARKOWY

3. Zawartość wkładki (nazwa obiektu lub materiału uzupełniającego)

cd. pkt. 11

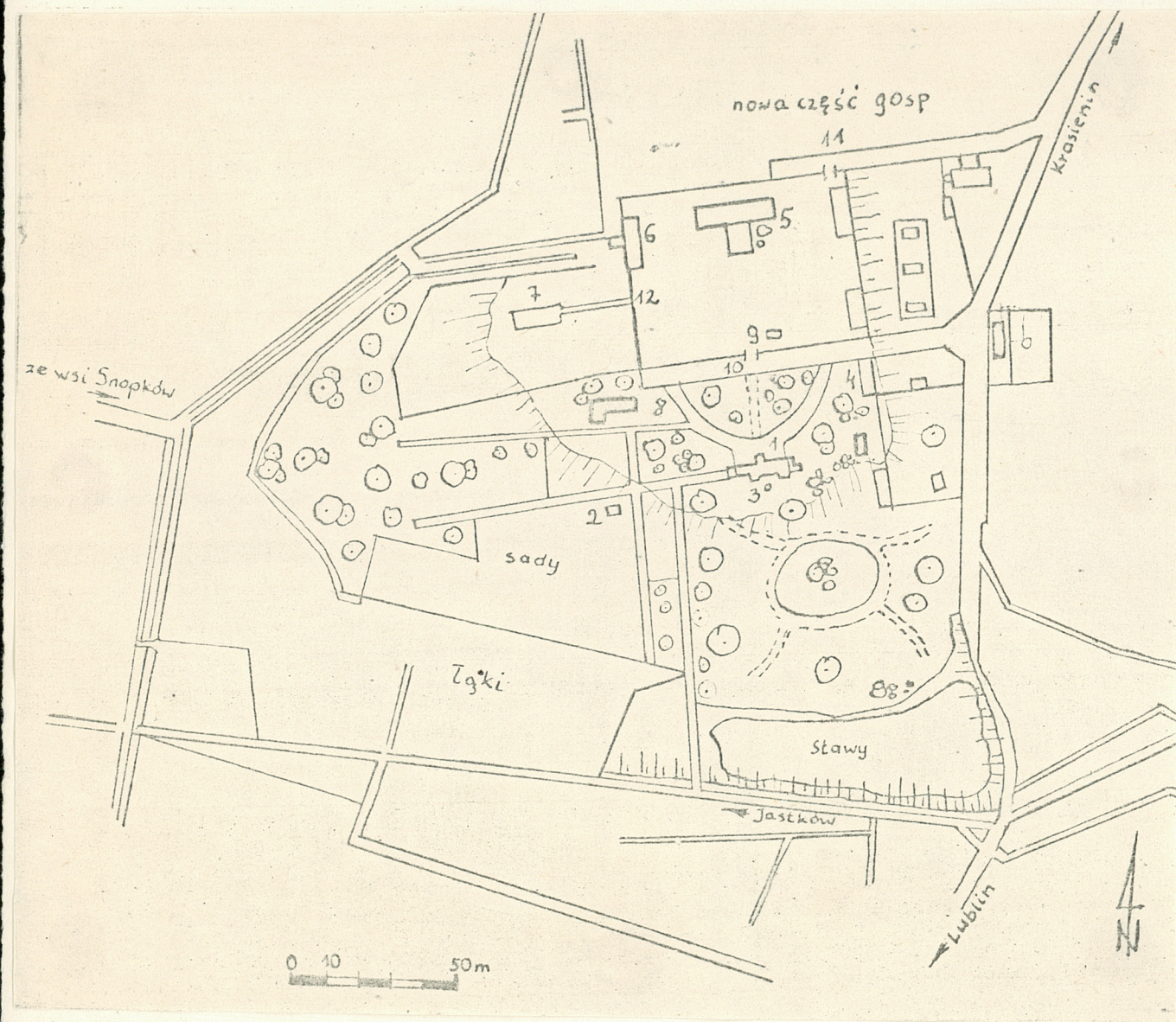


Wkładkę założył: Krzysztof Wiśniewski 1987.09.26
(imię, nazwisko, data)

Miejsce przechowywania negatywów: BDZ Lublin

Jedn. W.A. Olsztyn z. 794/S/ON Z.P. Ostróda z. 662 n. 6000

Wzór ODZ 1985



WKŁADKA DO KARTY EWIDENCYJNEJ ZABYTKÓW RUCHOMYCH TECHNIKI

ZAŁĄCZNIK NR 5

1. Miejscowość

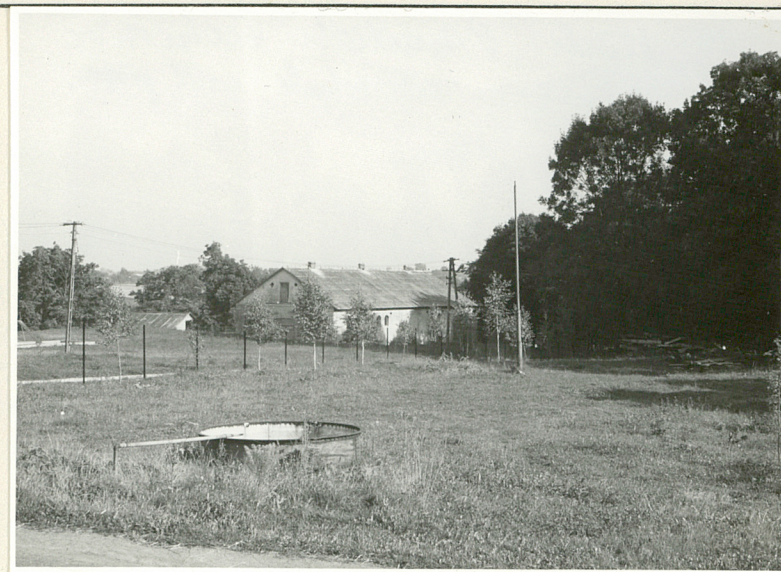
SNOPKÓW

2. Obiekt (nazwa jak w karcie)

ZESPÓŁ PAŁACOWO-PARKOWY

3. Zawartość wkładki (nazwa obiektu lub materiału uzupełniającego)

cd. pkt. 11



Wkładkę założył: Krzysztof Wiśniewski 1987.09.26
(imię, nazwisko, data)

Miejsce przechowywania negatywów: BDZ Lublin

Jedn. W.A. Olsztyn z. 794/S/ON Z.P. Ostróda z. 662 n. 6000

Wzór ODZ 1985

1. Miejscowość

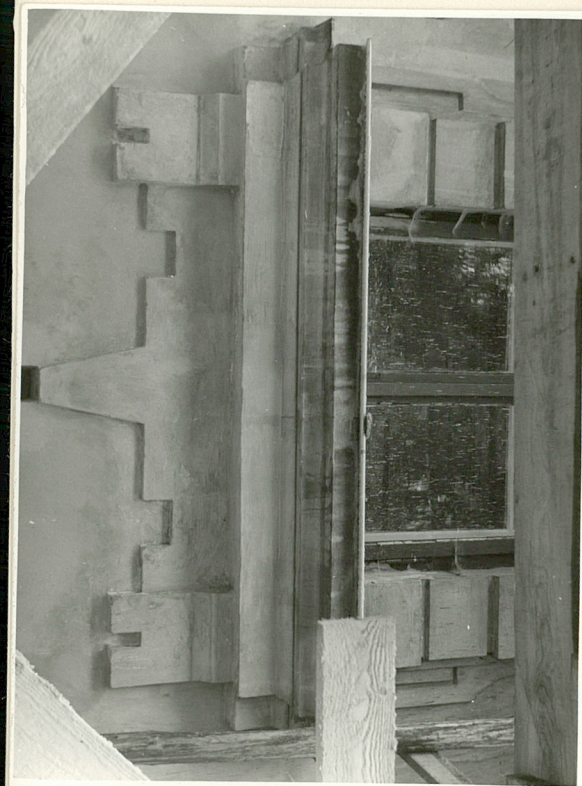
SNOPKÓW

2. Obiekt (nazwa jak w karcie)

PAŁAC

3. Zawartość wkładki (nazwa obiektu lub materiału uzupełniającego)

cd. pkt. 11



Wkładkę założył: Krzysztof Wiśniewski 1987.09.16
(Imię, nazwisko, data)

Miejsce przechowywania negatywów: BDZ Lublin

Jedn. W.A. Olsztyn z. 794/S/ON Z.P. Ostróda z. 662 n. 6000

Wzór ODZ 1985



1. Miejscowość

SNOPKÓW

2. Obiekt (nazwa jak w karcie)

PAŁAC

3. Zawartość wkładki (nazwa obiektu lub materiału uzupełniającego)

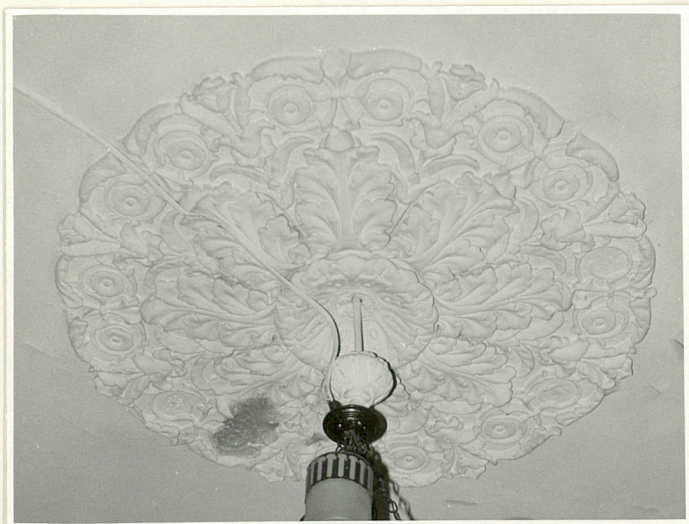
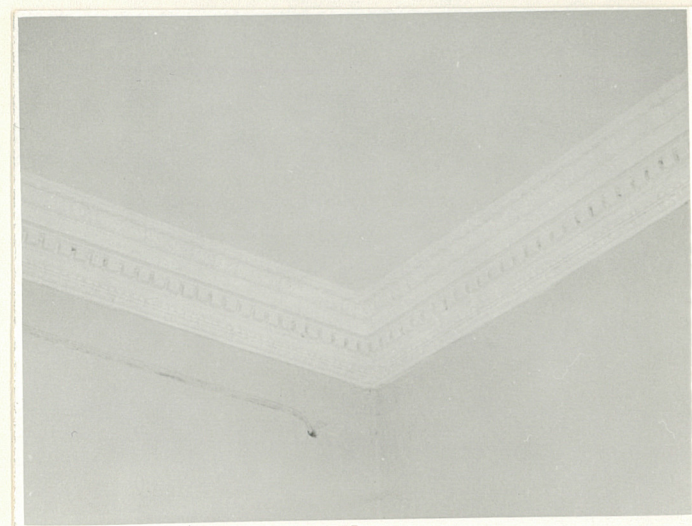
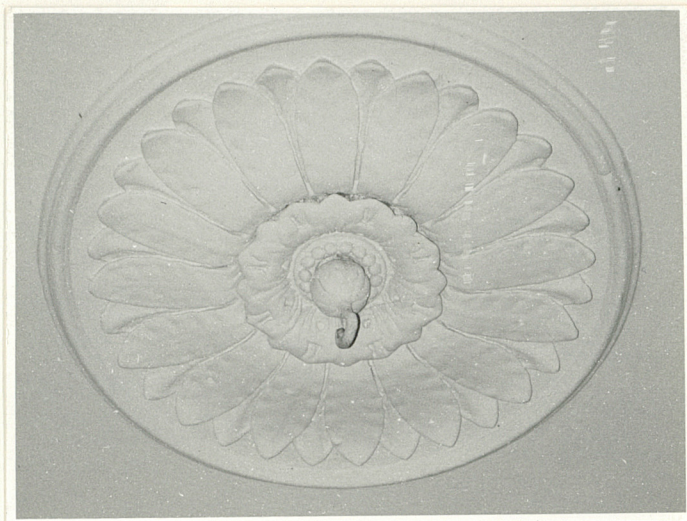
cd. pkt. 11.



Wkładkę założył: Krzysztof Wiśniewski 1987.09.16
(imie, nazwisko, data)

Miejsce przechowywania negatywów: BDZ Lublin

Wzór ODZ 1985



1. Miejscowość

SNOPKÓW

2. Obiekt (nazwa jak w karcie)

PAŁAC

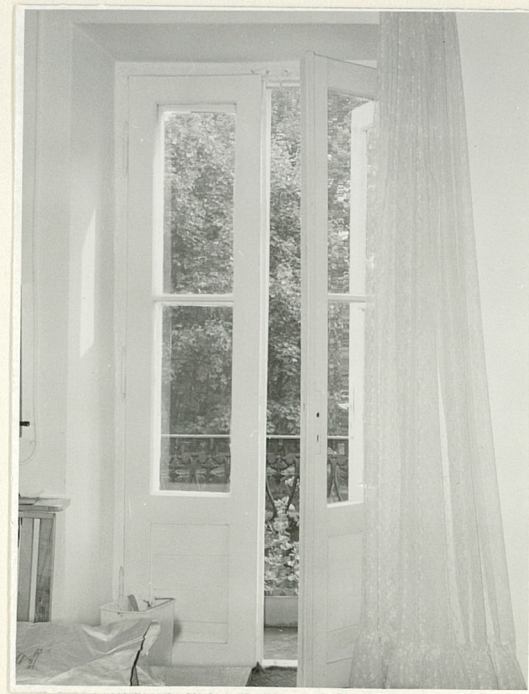
3. Zawartość wkładki (nazwa obiektu lub materiału uzupełniającego)

cd. pkt. 11

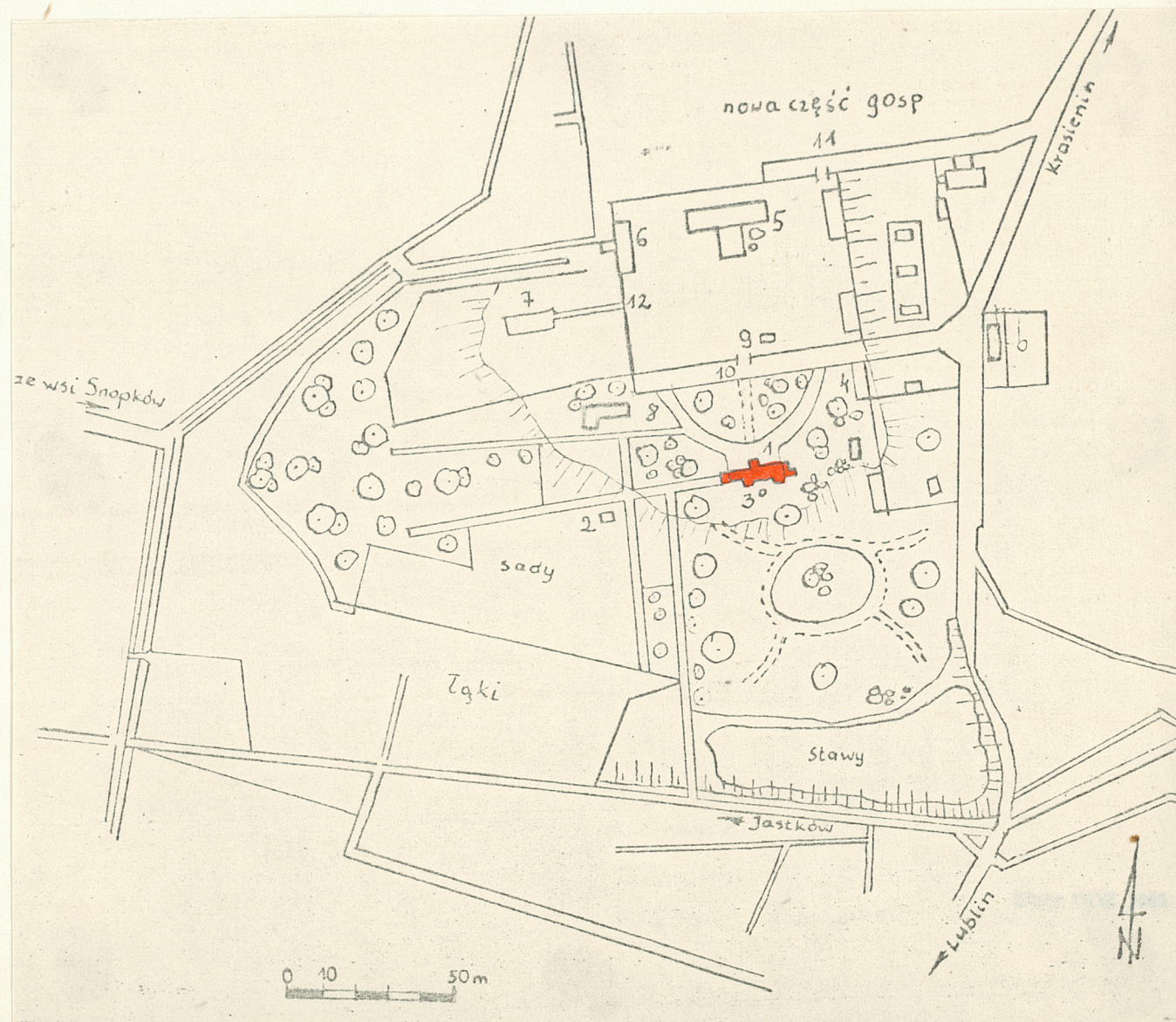
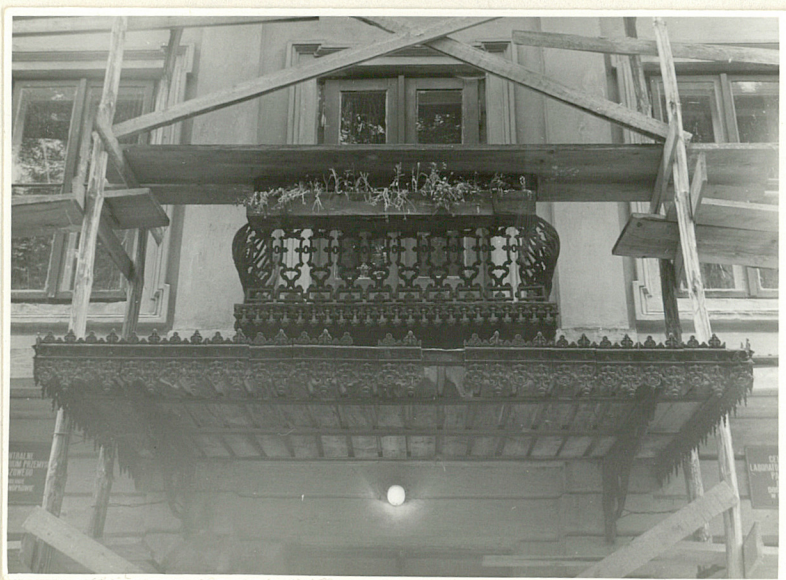
Wkładkę założył: Krzysztof Wiśniewski 1987.09.16
(Imię, nazwisko, data)Miejsce przechowywania negatywów: BDZ Lublin

Jedn. W.A. Olsztyn z. 794/S/ON Z.P. Ostróda z. 662 n. 6000

Wzór ODZ 1985



1. Miejscowość	2. Obiekt (nazwa jak w karcie)	3. Zawartość wkładki (nazwa obiektu lub materiału uzupełniającego)
SNOPKÓW	PAŁAC	cd. pkt. 11



Wkładkę założył: Krzysztof Wiśniewski 1987.09.16
(imię, nazwisko, data)

Miejsce przechowywania negatywów: BDZ Lublin

Jedn. W.A. Olsztyn z. 794/S/ON Z.P. Ostróda z. 662 n. 6000