

1. Obiekt **BUDYNEK SĄDU**

2. Czas powstania  
pocz. XX w.

3. Miejscowość

B I A Ł A P O D L A S K A

4. Adres 21-500 Biała Podlaska  
ul. Prosta 15

nr hipoteczny nr dz. 1630

5. Przynależność administracyjna

województwo lubelskie

gmina m. Biała Podlaska

6. Poprzednie nazwy miejscowości

7. Przynależność administracyjna 1.IV.1975 r.

województwo lubelskie, białskopodl.

powiat Biała Podlaska

8. Właściciel i jego adres

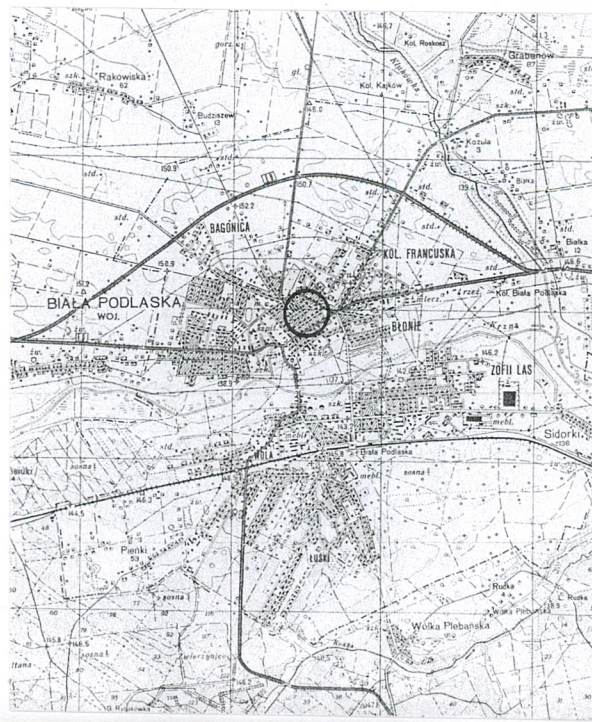
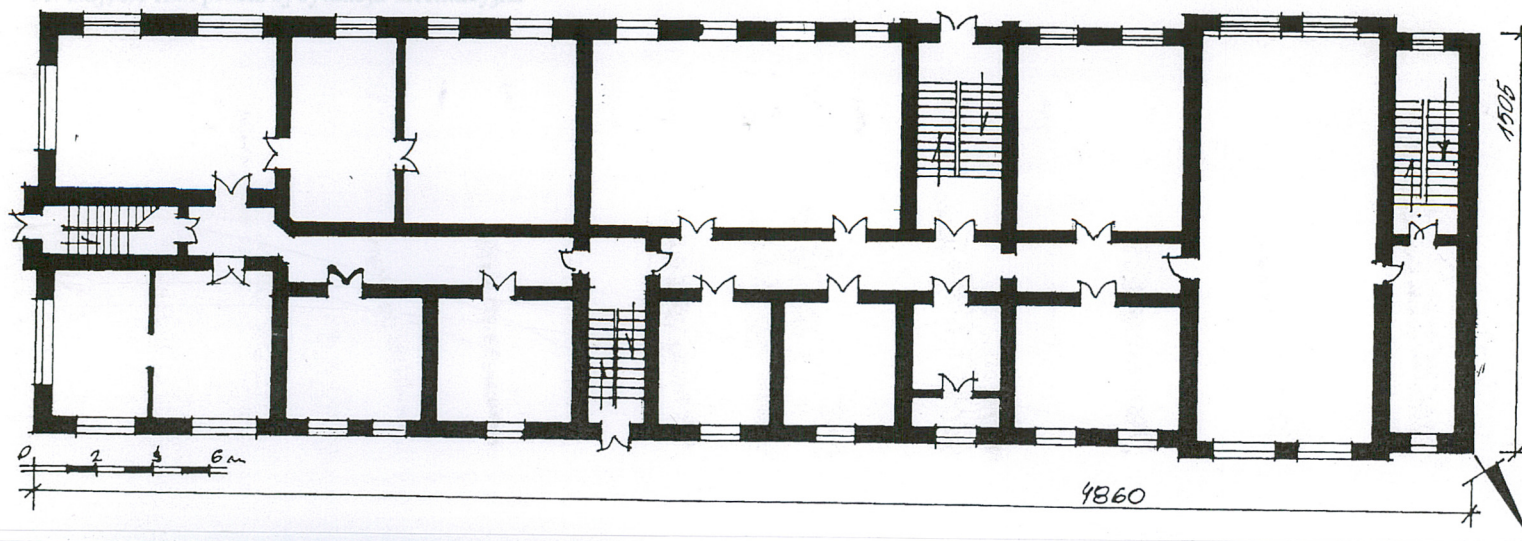
Sąd Rejonowy  
w Białej Podlaskiej  
VL. Brzeska 20  
21-500 BIAŁA PODLASKA

9. Użytkownik i jego adres

nieużytkowany

10. Rejestr zabytków

Nr A/192 data 02.09.1991





Wybudowany na pocz. XX w. z przeznaczeniem na sąd i siedzibę policji (część pn.). Funkcje policyjne pełnił do 1920 roku. W okresie międzywojennym i po wojnie wyłącznie sąd. Użytkowany do 1995 roku.

Ekлекtyzm

- SYTUACJA:

położony w centrum miasta. W narożniku ulic Brzeskiej i Prostej, pod nr Prosta 15. Stanowi zachodnie skrzydło zespołu budynków sądowych. Zwrócony frontem do ulicy Prostej.

- MATERIAŁ I KONSTRUKCJA:

murowany z cegły, na zaprawie wapiennej, od wewnątrz tynkowany. Posadzki betonowe wykończone lastrykiem i terrakotą. Podłogi drewniane deskowe oraz parkiety. Stropy drewniane, belkowe, z tynkowaną podbitką. Więźba dachowa drewniana, krokwiowo-stolcowa. Dach kryty blachą ocynkowaną. Stolarka okienna i drzwiowa drewniana, futrynowa. Okna trójdzielne. Drzwi płycinowe. Piece grzewcze z białych kafli. Schody wewnętrzne betonowe, wylewane. Poręcze z żelaza kutego. Detal architektoniczny tynkowany.

- RZUT:

na planie wydłużonego prostokąta, dwu- i półtraktowy, z korytarzem wzdłużnym. Trakt frontowy nieco głębszy, w nim kolejno od pd. cztery różnej wielkości sale, klatka schodowa, sala, aula główna zajmująca całą szerokość budynku, klatka schodowa. W trakcie tylnym odpowiednio: dwa pokoje, dwa pokoje, klatka schodowa, dwa pokoje, pokój na osi frontowej klatki schodowej, pokój, aula, areszt. Między pokojami działu skrajnego pd. klatka schodowa. Na piętrach zbliżony układ pomieszczeń.

- BRYŁA:

dwukondygnacyjna, na wysokim podmurowaniu, podpiwniczona, nakryta dachem dwuspadowym. W szerokości auli od frontu i tyłu ryzality. Ryzalit także na osi elewacji pd.

- ELEWACJE:

ceglane, na wysokim otynkowanym i boniowanym cokole. Dekoracyjnie opracowane zach. i pd. elewacje. ELEWACJA ZACH.- piętnastoosiowa, zwieńczona profilowanym gzymsem. Na osiach okna, różnej wielkości, prostokątne. Na osi dziesiątej od pd. drzwi, nad drzwiami wydłużone okno. Otwory te półkoliście zwieńczone. Nad drzwiami daszek okapowy na żeliwnych, ażurowych konsolach. Oś ta ujęta po bokach parą pilastrów. Na pozostałych osiach okna, prostokątne. Pod oknami otynkowane i oprofilowane płyciny. Nad oknami piętra gzyms uskokowy wyłamujący się odcinkowo nad nimi. W linii śłemiennych okiennych w obu kondygnacjach otynkowane poczwórne pasy. Nad drzwiami oprofilowana i otynkowana płycina. Ryzalit z oknami szerszymi od pozostałych, w płycinach zamkniętych odcinkowo. Naroża oraz oś międzyokienna z pilastrem przedłużonym na wieńczącą cały ryzalit ściankę kolankową. Pod oknami oraz ścianki kolankowe z głębokimi trojonymi płycinami opracowanymi jak pozostałe. Analogiczna ścianka kolankowa na osi z drzwiami. ELEWACJA PD.- trójosiowa, z ryzalitem na środku. Ryzalit opracowany jak frontowy, bez daszku okapowego. Na osiach bocznych w parterze duże okna, na piętrze port-fenety. ELEWACJA WSCH.- czternastoosiowa. Na osi szóstej od pd. drzwi, na pozostałych okna. Okna auli oraz dwa skrajne pd. prawie dwukrotnie szersze od pozostałych. ELEWACJA PN.- z oknem na piętrze, drzwiami i trzema oknami w szczycie. Szczyt ogzymśowany, gzyms dotyka przy narożach głowic górnych fragmentów kanelowanych pilastrów.

c.d.opisu na wkładce nr 1.

<p>14. Kubatura</p> <p>ok. 9640 m<sup>3</sup></p>	<p>15. Powierzchnia użytkowa</p> <p>1755 m<sup>2</sup></p>	<p>16. Przeznaczenie pierwotne</p> <p>sąd</p>	<p>17. Użytkowanie obecne</p> <p>nie użytkowany</p>
<p>18. Prace budowlane i konserwatorskie, ich przebieg i dokumentacja</p> <p>Remonty i przebudowy powiązane zawsze z dodatkowymi podziałami. Budowano je z płyt pilśniowych.</p>		<p>19. Stan zachowania (fundamenty, ściany zewnętrzne, ściany wewnętrzne, sklepienie, stropy, konstrukcje dachowe, pokrycie dachu, wyposażenie i instalacje)</p> <p>Ściany - we wsch. części piwnic i przy tylnej klatce schodowej lekko zawilgocone</p> <p>Posadzki - dobre</p> <p>Stropy - na parterze ugięte, kleszczujące</p> <p>Podłogi, parkiety - wyeksploatowane</p> <p>Dach - więźba dachowa w dobrym stanie, pokrycie ze śladami korozji</p> <p>Stolarka - dobra</p> <p>20. Najpilniejsze postulaty konserwatorskie</p> <p>Ponowna adaptacja budynku na potrzeby sądu.</p>	



21. Akta archiwalne (rodzaj akt, numer i miejsce przechowywania)

24. Uwagi różne

25. Opracował

tekst mgr Bożena Perzyna 1999 r.

imię, nazwisko, data, podpis

plany, rysunki mgr Bożena Perzyna 1999 r.

imię, nazwisko, data, podpis

zdjęcia, fotogr. mgr Bożena Perzyna 1999 r.

imię, nazwisko, data, podpis

miejsca przechowywania negatywów WO SOZ Lublin

Karta po wypełnieniu podlega ochronie na podstawie przepisu prawa autorskiego

22. Bibliografia

- Zabytki architektury i budownictwa w Polsce, woj. bialsko-podlaskie, ODZ W-wa 1984 r., s.2.

26. Adnotacje o inspekcjach, informacje o zmianach (daty, imiona i nazwiska wypełniających)

23. Źródła ikonograficzne i fotografia (rodzaj, miejsca przechowywania, sygnatury)

27. Załączniki

wkładka 4,2,3,4



1. Miejscowość	2. Obiekt (nazwa jak w karcie)	3. Zawartość wkładki (nazwa obiektu lub materiału uzupełniającego)
Biała Podlaska	Budynek Sądu ul. Prosta 15	opis, fotografie, plany

c.d.opisu: We wsch. połowie szczytu okienko i drzwi, w zach. okno i drzwi, na osi półkolista płycina. Okienka narożne półkoliście zwieńczone. Okienka i płycina w profilowanych, tynkowanych opaskach.  
 WNETRZE: pomieszczenia wielokrotnie remontowane. Bez cech je wyróżniających, wszystkie otynkowane. W użytkowych piwnicach posadzki. Na parterze podłogi, na piętrach parkiety. W pokojach współczesne, kaflowe piece grzewcze. Komunikacja wewnątrz oparta o korytarz wzdłużny dostępny z zewnątrz czterema klatkami schodowymi. Wszystkie pomieszczenia doświetlone. Wielkością dominuje aula oraz pomieszczenia po pd. stronie głównej klatki schodowej. Układ pomieszczeń wg zasady reprezentacyjnej od frontu, gospodarcze w trakcie tylnym.  
 INSTALACJE: elektryczna. wod.-kan., c.o., piece kaflowe.



Bożena Perzyna, 1999 R. Neg. w WO SOZ Lublin







1. Miejscowość

Biała Podlaska

2. Obiekt (nazwa jak w karcie)

Budynek Sądu  
ul.Prosta 15

3. Zawartość wkładki (nazwa obiektu lub materiału uzupełniającego)

fotografie, plany



# FOTOGRAFIE

- 1-2.Elewacja pd.
- 3.Elewacja zach.
- 4.Ryzalit główny elewacji zach.
- 5.Ryzalit elewacji pd.
- 6-7.Okna elewacji zach.
- 8.Drzwi elewacji zach.
- 9.Elewacja pn.

Wkładkę założył: Bożena Perzyna, 1999 r.

(imię, nazwisko, data)

Miejsce przechowywania negatywów: WO SOZ LUKLIN



1. Miejscowość	2. Obiekt (nazwa jak w karcie)	3. Zawartość wkładki (nazwa obiektu lub materiału uzupełniającego)
BIAŁA PODLASKA	BUDYNEK SADU	opis stolarki okiennej i drzwiowej, fotografie

c.d.opisu oraz fotografie dodatkowe

DRZWI (od str.ul.Prostej): prostokątne, drewniana, futrynowe, dwuskrzydłowe, z nadświetlem. Futryna prosta. Słemie szerokie pełne, dekorowane z zewnątrz nadbitkami: profilowanym gzymsem nad i pod słemiennym, trzema pilasterkami łączącymi te profile, parą oprofilowanych płycin w których deseczki "w jodełkę". Nadświetle ze szczeblnami tworzącymi krzyżek przerwany na środku kołem. Skrzydła analogicznie opracowane, z prostą listwą przymykową. Skrzydło w górnej połowie przeszkoone. Szkło osłonięte od zewnątrz dekoracyjną kratą z żelaza kutego. Prześwit drzwiowy prostokątny, z półkolistym zwieńczeniem osadzonym na dwóch prostych odcinkach, opasany szeroką profilowaną ramą. Nad otworem nadbitka w formie półkolistego szczytiku osadzonego na gzymsie odcinkowym. Pole szczytu zdobione półwałeczkami. Płycina dolna obramiona uszakowaną ramą. Rama z wydatnym półwałkiem między listwami. W płycinie prosty "diamentowy ornament", dodatkowo w narożach zdobiony guzami. Deska "nadbojowa" pełna, nieco węższa od skrzydła, u góry cieńsza u dołu grubsza o zaokrąglonych bokach. Między płyciną dolną a przeszkleniem nadbitki: gzymsik z profilem w formie półwałka, pod nim para "metop z łezkami", nad nim "diamentowy ornament". Krata trójdzielna, z dekoracyjnym zwieńczeniem. Pola wydzielone pionowymi prętami rozkutymi u góry w spiralę zakończoną czterolistną rozetą, u dołu w odwrócony ceownik zakończony stylizowanymi liśćmi akantu. W polu środkowy, soksna krata z prętów. Miejsca łączenia się prętów z czterolistną, uproszczoną rozetą. Pola boczne ponad dwukrotnie węższe z trzema owalnymi polami, w których kotwiczki zwieńczone trójliściem. W zwieńczeniu kielichowaty układ dwóch liści akantu. Całość drewno i metal malowane olejno na szaro.

OKNA przyziemia: drewniane, futrynowe ze słemieniem, trój- i pięcioskrzydłowe. W oknach pięcioskrzydłowych słupki jeden w nadślemieniu, dwa w podślemieniu. Okna w nadślemieniu otwierane "na zewnątrz" w podślemieniu "do wewnątrz". Skrzydła, słemie, słupki proste. W elewacji pd. dwa okna z listwami przymykowymi zdobionymi "jońskimi główkami".

#### FOTOGRAFIE

1. Drzwi zewnętrzne - widok ogólny
2. Drzwi zewnętrzne - słemie
3. Drzwi zewnętrzne - płycina dolna
4. Drzwi zewnętrzne - szczycik
- 5-6. Drzwi zewnętrzne - fragmenty kraty
7. Okna przyziemia
- 8-9. Okna górnych kondygnacji
10. Wnętrze - pomieszczenia biurowe
11. Wnętrze - sala główna
12. Piec grzewczy w pomieszczeniu biurowym



Wkładkę założył: BOŻENA PERZYŃKA, 1999 r.  
(Imię, nazwisko, data)

Miejsce przechowywania negatywów: OW 502 LUBLIN





1.



3.



4.





1. Miejscowość	2. Obiekt (nazwa jak w karcie)	3. Zawartość wkładki (nazwa obiektu lub materiału uzupełniającego)
BIAŁA PODLASKA	BUDYNEK SĄDU	fotografie

NEGATYW  
FOT. BOŻENA PERZYNA, OW SOZ LUBLIN



7



10



8



12-11





10.



2.



6.



12



