

1. Obiekt

DWOREK

2. Czas powstania

ok. 1915 r.

3. Miejscowość

MOSZENKI

4. Adres

Moszenki

21- 002 Jastków

nr działki: 133, 134, 428

nr ks. wiecz.: [REDACTED]

5. Przynależność administracyjna

województwo lubelskie

powiat lubelski ziemski

gmina Jastków

6. Poprzednie nazwy miejscowości

7. Przynależność administracyjna do 31.12.1998 r

województwo lubelskie

gmina Jastków

8. Właściciel i jego adres

Urząd Gminy Jastków

ul. Chmielowa 3

21-002 Jastków

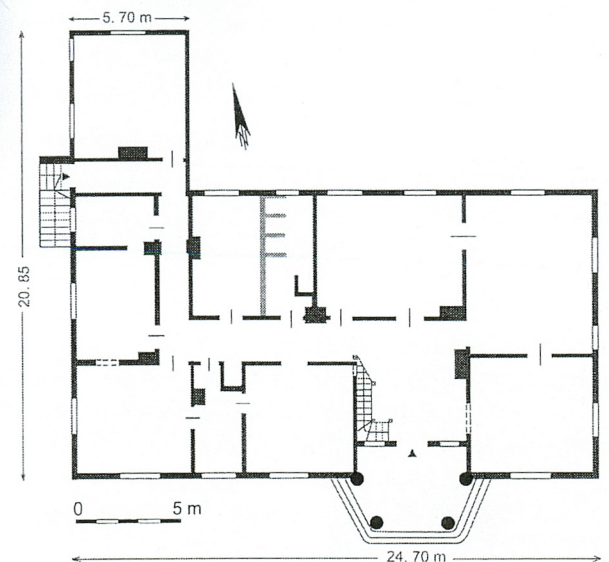
9. Użytkownik i jego adres

NZOZ Opieki Zdrowotnej „ARKA”,

[REDACTED]

10. Rejestr zabytków

nr: A-799 data 7.06.2006

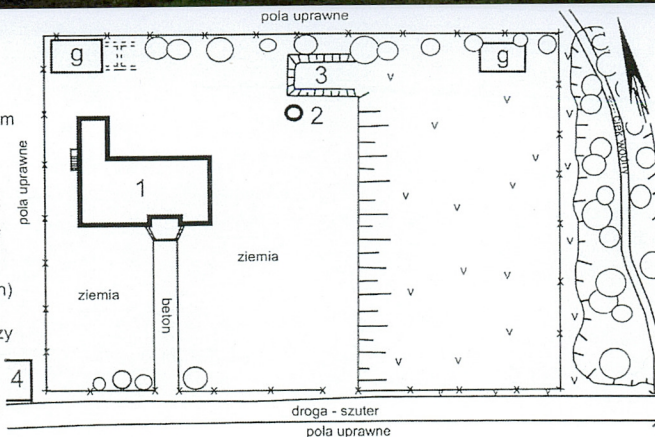


Legenda:

- 1 - dwór
- 2 - studnia
- 3 - zagłębienie na zbiornik z gazem
- 4 - stodoła

- v v - trawa
- o - drzewa
- - ogrodzenie (siatka na słupkach metalowych)
- g - budynek gospodarczy

0 25 m



Wieś Moszenki była w latach 1470 - 1480 dziedzictwem drobnych posiadaczy. Podania głoszą, że część drzew okalających niewielki dworek miała być sadzona przez Jana III Sobieskiego i Tadeusza Kościuszkę.

W końcu XIX w. właścicielem dóbr Moszenki był Edward Bronisław Kołaczkowski, radny honorowy miasta Lublina.

Obecny dwór znajduje się na terenie starszego założenia z dworem murowanym (rozebrany w 1912 r.). Wzniesiony został przed 1916 r. z inicjatywy właściciela dóbr Moszenki i Wysokie – Jana Kołaczkowskiego, syna Edwarda. Synowie Jana Kołaczkowskiego, urodzeni w Moszenkach to: Wojciech – płk., pilot, dowódca Dywizjonu 303 (1908 – 2001), Andrzej – profesor, literat, tłumacz literatury pięknej, pedagog (zm. 1997 r.) oraz Jan – porucznik kawalerii, oficer Armii Krajowej, aresztowany przez NKWD i zamordowany w 1947 r.

W 1920 r. dwór stał się własnością Władysława i Jadwigi z Suligowskich Lucht – właścicieli fabryki skór w Lublinie. W 1923 r. objął go Daniel Walewski – rolnik spod Kowla. W 1928 r. przeprowadzono parcelację dóbr, działka na której znajdował się dwór stała się własnością Józefa Szymańskiego. Dwór miał zostać rozebrany i przeniesiony do Nałęczowa, co nie zostało zrealizowane.

W 1929 r. urządzono we dworze szkołę powszechną i mieszkania dla nauczycieli. W 1930 r. władze gminy wykupiły grunt, na którym znajdowała się szkoła, sytuacja prawna budynku pozostawała niejasna. Szkoła działała nieprzerwanie do 1999 r. Po likwidacji szkoły jeszcze przez trzy lata funkcjonowało tu przedszkole. Od 2001 r. budynek pozostawał opuszczony. W 2006 r. wydzierżawił go obecny użytkownik i podjął kapitalny remont.

Dwór jest typowym przykładem architektury ziemiańskiej z okresu międzywojennego, zrealizowanej w konwencji architektury narodowej – tzw. styl dworkowy.

SYTUACJA.

Wieś Moszenki leży w środkowej części woj. Lubelskiego, na zach. od Lublina, w pn.wsch. części Płaskowyżu Nałęczowskiego - położona na uboczu wioski o charakterze rolniczym. W kierunku zach. od drogi Jastków – Tomaszowice wiedzie prosta droga o nawierzchni szutrowej, prowadząca do dworu i posesji sąsiadującej z dworem od pd. Dookoła – grunty orne, od wsch. – w naturalnym obniżeniu terenu – zagajnik (nasadzenia klonów i jesionów, brak śladów komponowania układu zieleni)

Działka, na której znajduje się dwór ma kształt lekko nieregularnego prostokąta, rozciągniętego na osi wsch. – zach. W całości otoczona jest siatką na metalowych słupkach. Teren – nawierzchnia ziemna - w trakcie niwelacji; od bramy, umieszczonej w pd. części ogrodzenia, wiedzie szeroka betonowa ścieżka do drzwi dworu. Na zach. od dworu poprzeczne usypisko ziemi, za którym – do zagajnika – nieznaczne obniżenie terenu. W pn. zach. narożu posesji – pozostałość budynku gospodarczego z okresu powojennego; w pn. wsch. części posesji, przy ogrodzeniu – niewielki budynek gospodarczy (współczesny). Ok. 3 m. od pn.wsch. narożnika korpusu znajduje się studnia, ok. 1 metr na pn. a za nią – prostokątny wykop mieszczący zbiorniki na gaz do ogrzewania budynku.

MATERIAŁ. KONSTRUKCJA. TECHNIKA.

Ściany w konstrukcji drewnianej (modrzew), szalowane deskami poziomo, otynkowane na trzcinie lub na listwach układanych w jodełkę. Współczesne przemurowania – z cegły. Gzymsy – drewniane, tynkowane. Ganek kolumnowy z balustradą balkonu i szczyt w fasadzie – murowane z cegły, tynkowane. Detal architektoniczny (boniowanie naroży, gzymsy i dekoracje szczytu) - wypracowane w tynku. Ściany wewnętrzne w całości tynkowane; w pomieszczeniu sanitarnym współczesna ceramiczna glazura do połowy wysokości ściany. Ściany piwnic ceglane.

Sklepienia i stropy. Stropy odcinkowe na szynach stalowych – piwnice i ganek, stropy drewniane, z pod-sufitką otynkowaną na trzcinie – wnętrza.

Wieżba dachowa. Konstrukcja dachu drewniana, kleszczowa z dwiema ścianami stolcowymi. Leżące stolce spięte z krokiewmi za pomocą kleszczy; przeciwległe krokwie spięte kleszczami powyżej płatwi. Nad skrzydłem krokwie leżą na płatwiach podpartych niskimi stolcami.

Pokrycie dachowe. Blacha ocynkowana, malowana.

Posadzki i podłogi. Podłogi z desek na podsypce z piasku i legarach – w trakcie wymiany. W pomieszczeniu sanitarnym posadzka ceramiczna z ośmiobocznych białych kafli zestawionych z małymi czarnymi kwadratowymi płytkami, w bordiurze z kafli czarnych. W piwnicach – wylewka betonowa.

Schody. *Schody zewnętrzne* – trzy betonowe stopnie założone na rzucie półowalu. Schody do piwnicy betonowe, jednobiegowe. *Schody wewnętrzne:* w sieni schody drewniane, zabiegowe – z dolnym zakrętem; osadzone w ścianie holu i wsparte na słupie z wyodrębnionym cokołem. Na słupie płytkie nacięcia tworzące geometryczny deseń; na policzku schodów – rozetki. Balustrada z ażurowych kwater z promienistym, niesymetrycznym układem szczelinek; poręcz profilowana. Na strych schody drewniane, policzkowe, dwubiegowe powrotne z kwadratowym spocznikiem wspartym na czterech słupkach.

Okna drewniane, ościeżnicowe polskie, ze ślemieniem pozornym: dwudzielne czteropodziałowe, trój-dzielne sześciopodziałowe i czterodzielne ośmiopodziałowe (w otworze zestawione dwa okna dwudzielne).

[cd. opisu na wkładce nr 1]

14. Kubatura	15. Powierzchnia użytkowa	16. Przeznaczenie pierwotne	17. Użytkowanie obecne
ok. 3170 m ³	ok. 745 m ²	Dworek mieszkalny	Przewidywana funkcja: Ośrodek Opieki Długoterminowej dla przewlekle chorych
18. Prace budowlane i konserwatorskie, ich przebieg i dokumentacja <p>⇒ 2006 – rozpoczęto remont: wzmocnienie fundamentów, założenie izolacji pionowych i poziomych, wymiana podsypek i podłóg parteru, wzmocnienia konstrukcji ścian, miejscowe odgrzybianie drewna, wzmocnienie i naprawa konstrukcji dachowej, nowe pokrycie dachowe. Remont w toku</p> <p><u>Istniejąca dokumentacja techniczna budynku:</u></p> <p>- Inwentaryzacja budowlana i projekt adaptacji – inż. Krajeński i Bujak, 2006 r.</p>		19. Stan zachowania (fundamenty, ściany zewnętrzne, ściany wewnętrzne, sklepienia, stropy, konstrukcje dachowe, pokrycie dachu, wyposażenie i instalacje) <p>Budynek przetrwał w stanie pierwotnym, bez widocznych zniekształceń w proporcjach i podziałach wewnątrz.</p> <p>Stan techniczny budynku średni. Obecnie wykonano prace remontowe przy fundamentach i konstrukcji dachu oraz części podłóg parteru. Stan konstrukcji budynku trudny do określenia – ściany otynkowane; w odkrywkach zabezpieczono drewno środkami grzybobójczymi i wzmocniono poziomym szalunkiem, częściowo uzupełniono cegłą. Ubytki tynków zewnętrznych, obramienia otworów – stan dobry; tynki wewnętrzne w znacznym stopniu do wymiany. Konstrukcja stropów - stan dobry. Stolarka okien i drzwi – stan dość dobry, lekkie złuszczenia powierzchni malarskich. Podłogi drewniane – rozeschnięte, częściowo spróchniałe, w większości do wymiany. Balustrada schodów w holu – stan dobry. Konstrukcja dachowa – stan dobry – po remoncie. Brak instalacji, oprócz elektrycznej.</p>	
		20. Najpilniejsze postulaty konserwatorskie <p>⇒ Kapitałny remont budynku w toku. Sugeruje się jak najmniejszą ingerencję w substancję zabytkową</p> <p>⇒ Uzupełnienie tynków zewnętrznych ze zwróceniem szczególnej uwagi na obramienia otworów okiennych i drzwiowych</p> <p>⇒ Wymiana znacznej części tynków wewnętrznych, ewentualna konserwacja i zabezpieczenie drewnianej konstrukcji budynku – po jej odświeżeniu</p> <p>⇒ Konserwacja stolarki okien i autentycznych drzwi oraz schodów w holu – z zachowaniem pierwotnego wyglądu.</p> <p>⇒ Wymiana wszystkich instalacji</p> <p>⇒ Malowanie wnętrz</p>	

<p>21. Akta archiwalne (rodzaj akt, numer i miejsce przechowywania)</p> <p>- Dubaj-Kozidrak G., <i>Drewniany dworek w Moszenkach</i>, praca mgr w Instytucie Artystycznym UMCS, 1980 r., archiw. WUOZ Lublin, sygn. 5193</p>	<p>24. Uwagi różne.</p> <p>Budynek w trakcie postępowania o wpis do rejestru. Decyzja obejmuje działkę z dworem (134), otoczenie (działka 134) i drogę (działka 428).</p> <hr/> <p>25. Opracował</p> <p>tekst PDZ ALMA Jacek Sawiński 30.07.2007 <i>Sawiński</i></p> <p>plany i rysunki PDZ ALMA Jacek Sawiński 30.07.2007 <i>Sawiński</i></p> <p>zdjęcia PDZ ALMA Jacek Sawiński 30.07.2007 <i>Sawiński</i></p> <p>miejsce przechowywania negatywów: archiwum autora</p> <p>Karta po wypełnieniu podlega ochronie na podstawie przepisu prawa autorskiego</p>
<p>22. Bibliografia</p>	<p>26. Adnotacje o inspekcjach, informacje o zmianach (daty, imiona i nazwiska wypełniających)</p>
<p>23. Źródła ikonograficzne i fotografia (rodzaj, miejsce przechowywania, sygnatury)</p> <p>Zdjęcie dworu z lat 20-tych roku – zbiory rodziny Kołaczekowskich, kopia w szkole</p>	<p>27. Załączniki</p> <p>wkładka nr 1 – dalszy ciąg opisu budynku, spis materiału fotograficznego</p> <p>wkładka nr 2 - 4. materiał fotograficzny</p>

1. Miejscowość	MOSZENKI	5. Obiekt (nazwa jak na karcie)		6. Zawartość wkładki (nazwa obiektu lub materiału uzupełniającego)
2. Gmina:	Jastków			
3. Powiat:	lubelski ziemski			
4. Województwo	lubelskie	DWOREK		ciąg dalszy opisu, spis materiału fotograficznego, zdjęcia

cd.opisu

Drzwi. Główne drzwi zewnętrzne – podwójne, otwierane do wnętrza i na zewnątrz, prostokątne, dwuskrzydłowe, płycinowo – ramowe, w górnych kwadrach szklone, z prostokątnym, szklonym, dwupodziałowym nadświetłem ościeżnicowym. Drzwi boczne – współczesne - prostokątne, jednoskrzydłowe, ramowo-listwowe, z prostokątnym szklonym nadświetłem krosnowym. *Drzwi wewnętrzne:* w pomieszczeniach reprezentacyjnych – dwuskrzydłowe, osadzone w profilowanych ościeżnicach, pozostałe – jednoskrzydłowe; skrzydła ramowo - listwowe; listwy sfazowane wzdłuż krawędzi.

RZUT. Budynek dwuskrzydłowy na rzucie litery L. Korpus szerszy, prostokątny, wydłużony na osi wsch. – zach., skrzydło zach. – wąskie, prostokątne, mocno wysunięte w kierunku pn. Przed fasadą czterokolumnowy portyk na rzucie trapezu, konturowany schodami. Przed elewacją zach. - kwadratowy ganek poprzedzony jednobiegowymi schodami, równoległymi do elewacji zach. Wnętrze korpusu w układzie korytarzowym jednostronnie zamkniętym; pośrodku pd. traktu prostokątna sień mieszcząca zabiegowe schody. Skrzydło jednotraktowe w częściach skrajnych, w części środkowej wprowadzono korytarz na rzucie litery L, łączący boczne wejście z korytarzem korpusu.

BRYŁA. Malownicza, dzięki proporcjom niskich ścian i potężnego mansardowego dachu. Budynek parterowy, w części pn.zach. podwyższony o wysoką partię cokołową, podpiwniczony w pn. części skrzydła. Wysoki mansardowy dach, kryjący użytkowe poddasze i strych, rozczłonkowany jednoosiowymi lukarnami, nakrytymi daszkami dwuspadowymi: cztery w połaci pn., po jednej w połaciach zach. i wsch., trzy – w połaci pd. – tu towarzyszą one trójosiowej facjatce, nakrytej dwuspadowym dachem, zwieńczonej kotarowym szczytem o wklęsło-wypukłej linii wykroju. Od pd. bryła budynku rozczłonkowana czterokolumnowym portykiem, dźwigającym balkon z pełną balustradą. Pn. część skrzydła – z podwyższoną partią cokołową, nakryta dachem trójspadowym, niższym od dachu głównego. Okapy dachów mocno wysunięte przed lico muru.

ELEWACJE potraktowane jednorodnie. Partia cokołowa, wyodrębniona uskokiem, otynkowana fakturalnie, imitująca kamienne płyty, szara. Parterowe ściany otynkowane gładko, malowane na jasny kolor łososiowy, zwieńczone profilowanym gzymsem okapowym, biało malowanym. Naroża ścian boniowane w tynku (imitacja płyt kamiennych). Otwory okienne prostokątne, zróżnicowane w szerokościach, ujęte w profilowane opaski z górnymi uszakami i trapezowatym zwornikiem; parapety podcięte profilowanym gzymsem. Lukarny dachu otynkowane, w trójkątnych szczytach dekorowane okrągłą płyciną konturowaną profilem.

Fasada – elewacja pd. - skomponowana niesymetrycznie, pięcioosiowa; główne drzwi flankowane parą dwudzielnych okien, osłonięte czterokolumnowym portykiem, dźwigającym balkon. Na osi portyku trójosiowa facjatka zwieńczona kotarowym frontonem o wklęsło-wypukłym wykroju krawędzi. Po zach. stronie ściany – dwa duże okna czterodzielne i jedno trójdzielne, po stronie wsch. – okno czterodzielne.

Portyk, na rzucie trapezu, poprzedzony schodami założonymi na rzucie półowalu. Kolumny o gładkich trzonach, płaskich talerzowych bazach i kielichowato rozchylonych głowicach, dźwigają balkon na rzucie trapezu; balustrada pełna, zwieńczona profilowanym gzymsem; w narożach szeroko kanelowane cylindryczne słupki, zwieńczone wazonami. Pośrodku ściany facjatki prostokątne drzwi flankowane przez dwa prostokątne dwudzielne okna. Wszystkie otwory ramowane profilowanymi opaskami, zwieńczone pasem kanelowanego fryzu i odcinkiem prostego gzymsu – okna oraz naczółkiem segmentowym – drzwi. Fronton dekorowany profilami powtarzającymi zarys jego krawędzi i okulusem, konturowany profilowanym gzymsem.

Elewacja zach.: skomponowana niesymetrycznie. Część pd., wydzielona pionowym pasem boniowania, przepruta dwoma oknami trójdzielnymi i jednym dwudzielnym; w części pn. umieszczone są wąskie drzwi w płaskiej opasce z górnymi uszakami, trójdzielne okno i blenda okna dwudzielnego. W wysokiej partii cokołowej – na osi okna trójdzielne – okno do piwnic. W związku z wysokim posadowieniem ściany, drzwi poprzedzone są murem gankiem dostępnym po jednobiegowych schodach – od pd., mieszczącym schody do piwnic.

Elewacja pn. - jednoosiowa elewacja skrzydła przepruta oknem trójdzielnym; w partii cokołowej okno piwnicy – zamknięte odcinkiem łuku. Ściana wsch. skrzydła ślepa. Elewacja pn. korpusu – przepruta oknami dwudzielnymi i trójdzielnymi w układzie naprzemiennym, rozmieszczonymi niesymetrycznie.

Elewacja wsch. – trójosiowa: skrajne okna trójdzielne flankują okno dwudzielne.

WNĘTRZE. Zachowana pierwotna dyspozycja wnętrza. W zach. części pd. traktu parteru zachowane pomieszczenie sanitarne składające się z prostokątnego pokoju i wąskiego przejścia z korytarza, otwartego w obie strony smukłymi arkadowymi otworami. Ściany do połowy wysokości wyłożone współczesnymi płytkami ceramicznymi. Na podłodze autentyczna posadzka z płytek ceramicznych. W zach. części pn. traktu współcześnie wydzielone sanitariaty. Na piętrze dwa trakty prostokątnych pomieszczeń rozdzielone są wąskim korytarzem.

WYPOSAŻENIE współczesne. Zachowana autentyczna klatka schodowa z balustradą dekorowaną motywami o secesyjnej proveniencji.

INSTALACJE. Budynek wyposażony jest w instalację elektryczną, instalacje: grzewcza, wodno-kanalizacyjna – w trakcie przebudowy.

SPIS MATERIAŁU FOTOGRAFICZNEGO

- | | |
|--|--|
| <ol style="list-style-type: none">1. Widok budynku od pd.wsch.2. Fasada – elewacja pd.3. Portyk kolumnowy i facjata w fasadzie budynku4. Widok budynku od pd.zach.5. Elewacja zach. – widok od pd.zach.6. Elewacja zach. – widok od pn.zach.7. Elewacja pn. korpusu i wsch. skrzydła – od pn.wsch.8. Elewacja wsch. korpusu – od pn.wsch.9. Portyk kolumnowy w fasadzie – widok od wsch.10. Lukarna w pd. połaci dachu11. Główne drzwi wejściowe | <ol style="list-style-type: none">12. Czterodzielne okno w fasadzie budynku13. Schody na piętro – hol budynku14. Korytarz w zach. części budynku – widok od wsch.15. Korytarz na piętrze budynku – widok od wsch.16. Drzwi do sali pd.wsch. w przyziemiu17. Przejście do pomieszczenia sanitarnego – widok z korytarza18. Przejście do pomieszczenia sanitarnego – widok od pd.19. Posadzka w pomieszczeniu sanitarnym20. Fragment konstrukcji ściany – odkrywka21. Konstrukcja dachu – kondygnacja górna mansardy. |
|--|--|

1. Miejscowość **MOSZENKI**
 2. Gmina: **Jastków**
 3. Powiat: **lubelski ziemski**
 4. Województwo **lubelskie**

5. Obiekt (nazwa jak na karcie)

DWOREK

6. Zawartość wkładki (nazwa obiektu lub materiału uzupełniającego)
 zdjęcia



3.



2.



4.



5.



6.



7.



8.

1. Miejscowość **MOSZENKI**
2. Gmina: **Jastków**
3. Powiat: **lubelski ziemski**
4. Województwo **lubelskie**

5. Obiekt (nazwa jak na karcie)

DWOREK

6. Zawartość wkładki (nazwa obiektu lub materiału uzupełniającego)

zdjęcia



9.



10.



11.



12.



13.



14.



15.

1. Miejscowość	MOSZENKI	5. Obiekt (nazwa jak na karcie)		6. Zawartość wkładki (nazwa obiektu lub materiału uzupełniającego)
2. Gmina:	Jastków			
3. Powiat:	lubelski ziemski	DWOREK		zdjęcia
4. Województwo	lubelskie			



16.



17.



18.

19.



20



21.

