

1. Obiekt

FURTA POŁNOCNO - WSCHODNIA
W CYTADELI TWIERDZY DĘBLIN

9001/51/1/4

drzwi obrotowe cytadeli

2. Czas powstania

2 ćw. XIX w.

3. Miejscowość

DĘBLIN

4. Adres

ul. Saperów 3, 08-522 Dęblin

nr hipoteczny

lub. ewid. gruntów 4061/14, K-201

5. Przynależność administracyjna

województwo lubelskie

gmina Dęblin

pow. ryki

6. Poprzednie nazwy miejscowości

IWANGOROD

7. Przynależność administracyjna
przed 1 VI 1975

województwo warszawskie

powiat Ryki

8. Właściciel i jego adres S.P. w zarządzie MON
Rejonowy Zarząd Infrastruktury
Lublin ul. Lipowa 1A

9. Użytkownik i jego adres

J.W. nr. 2384
08-522 Dęblin ul. Saperów 3

10. Rejestr zabytków

Nr A/895 data 31.01.1985

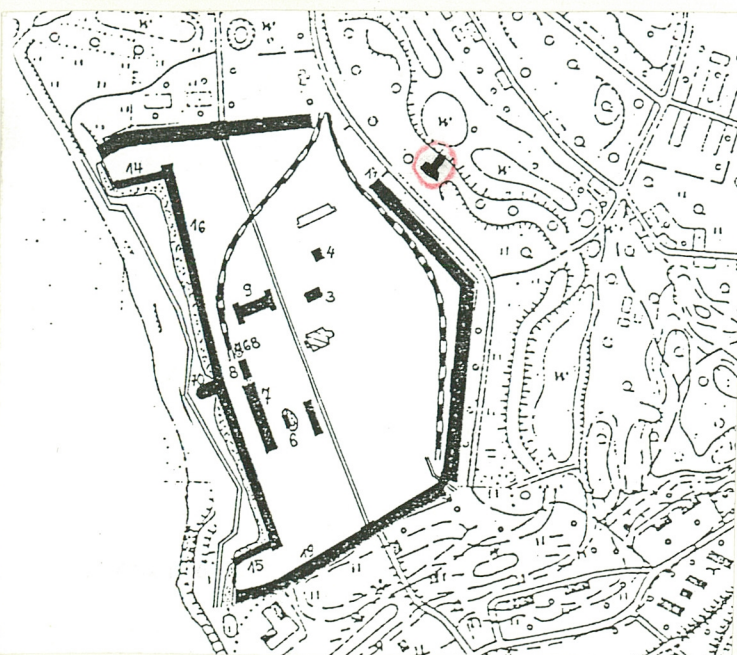


ELEWACJA WEWNĘTRZNA - WIDOK
OD POŁNOCNEGO - ZACHODU



ELEWACJA WEWNĘTRZNA - WIDOK
OD POŁUDNIOWEGO - ZACHODU

ELEWACJA ZEWNĘTRZNA



Furta pn-wsch. wchodzi w skład obwarowań cytadeli Twierdzy Dęblin, której budowę rozpoczęto w 1838r. Autorem projektu był Iwan Dehn a pierwszą fazę budowy ukończył w 1845r. ppłk.inż. Rydzewski. Furta pn-wsch. powstała u schyłku tego okresu lub wkrótce po 1845r.

Twierdza Dęblin wchodziła w skład wyposażenia inżynieryjnego Warszawskiego Okręgu Wojskowego, którego strategiczne znaczenie wzrosło w latach 80-tych XIXw. - gdy sprecyzował się układ sił i przymierza zbliżającej się I woj. świat.

Plany ataku na Austrię i obrony przed Niemcami, wypracowywane przez ok. 40 lat, uległy zmianie ze względu na konflikty wew. i wojnę z Japonią.

W 1909r. podjęto decyzję o likwidacji twierdz w Król. Pol. i oddania tych terenów w pierwszej fazie wojny. Jednak na krótko przed wybuchem I woj. świat. gen. Schwarzwald modernizuje twierdzę, która osłania odwrót wojsk ros. w 1915r. Wówczas Rosjanie wysadzają fragmenty twierdzy.

W latach 20-tych i 30-tych XXw. przeprowadzano modernizację twierdzy.

W czasie II woj. świat. Twierdza Dęblin nie odegrała znaczącej roli militarnej.

Furta pn-wsch. była oznaczana nr. 19 lub 8. Kazamaty posiadają dwa nr. administr.: 94 i 95, poterna bez oznaczeń.

Obiekt należy do umocnień cytadeli a wraz z kazamatami lunety frontu II-III o poternie prowadzącej do lunety stanowi cenny fragment fortyfikacji twierdz ros. powstałych na terenie Polski.

Sytuacja- furta zlokalizowana jest w osi kurtyny II-III i na osi nieistniejącej bramy pn-wsch. pierścienia Kniaziewiczza. Pierwotnie umożliwiała komunikację pomiędzy wnętrzem cytadeli a lunetą II im. gen. Małachowskiego do której dochodziła poterna kazamat lunety /obecnie zamurowana/. Furta jest usytuowana we wsch. części obwarowań cytadeli, leżącej na pd-wsch. od centrum Dęblina. Z centrum miasta dojazd do cytadeli ul. Warszawską a następnie ul. 15-go P.P. "Wilków" od pn. lub ul. Podchorążych od pd.- przez Bramę Lubelską.

Materiał, konstrukcja, technika- ściany ze spoinowanej cegły czerwonej, elewacje furty mają lico ceglane. Ściany wew. poterny i kazamat mają lico tynkowane.

sklepienia i stropy- poterna i kazamaty sklepienie kolebką pełną.

wieżba dachowa- brak wieży dachowej.

pokrycie dachu- kryta nasypem ziemnym.

posadzki, podłogi- przejazd poterny wyłożony trylinką, w kazamatach posadzki betonowe.

schody- nie występują.

otwory- prostokątne otwory wejściowe do kazamat są ujęte w dekoracyjne, zdobione zagłębieniem opaski. Drzwi drewniane, klepkowe. Wlot do poterny przekryty łukiem pełnym, wylot ma kształt prostokąta. W elewacji wew. występują strzelnice dla broni ręcznej, które są zamurowane od wew.

Rzut- poterna na rzucie wydłużonego prostokąta z przylegającymi po bokach kazamatami założonymi na rzucie kwadratu. Mury oporowe flankujące furte mają rzut o kształcie odcinka koła.

Bryła- furta przekryta od góry nasypem ziemnym. Kazamaty jednokondygnacyjne, poterna o wydłużonym opadającym na zew. przejeździe.

Elewacje- elewacja bramy jest ceglana, trójczłonowa, flankowana trójkątami murów stanowiącymi opór dla wału. Jest ona analogiczna do elewacji furty wschodniej. Różni się tylko od niej brakiem wyższego fragmentu elewacji, choć nie można wykluczyć możliwości, że pierwotnie były identyczne. Zwłaszcza iż wysokość wału nad furką wskazuje na brak najwyższego fragmentu muru a obecny gzyms wieńczący pierwotnie mógł być koronującym. U dołu elew. wew. występuje cokół kamienny. Przejazd poterny i plac przed bramą wyłożony trylinką. W środkowym segmencie usytuowany jest wlot do poterny zamknięty łukiem pełnym. W częściach bocznych w dekoracyjnych opaskach z płyciną usytuowane są drzwi jednokondygnacyjne, drewn. W tej elewacji występują strzelnice dla broni ręcznej, zamurowane od wew. Na zew. prostokątny wylot poterny - nieozdobny.

Wnętrze- tunel poterny ma ściany tynkowane - pierwotnie były ceglane. Kazamaty również mają ściany wew. tynkowane. Mimo późniejszych tynków furta zachowała swój pierwotny charakter, układ wnętrza oraz funkcję komunikacji pod wałem.

Wyposażenie- brak pierwotnego wyposażenia.

Instalacje- elektryczna.

14. Kubatura	15. Powierzchnia użytkowa	16. Przeznaczenie pierwotne	17. Użytkowanie obecne
846 m ³	159 m ²	furta	poterna - przejazd, kazamaty - magazynowe.
18. Prace budowlane i konserwatorskie, ich przebieg i dokumentacja (po 1945 r.)		19. Stan zachowania (fundamenty, ściany zewnętrzne, ściany wewnętrzne, sklepienia, stropy, konstrukcje dachowe, pokrycie dachu, wyposażenie i instalacje)	
		Fundamenty w stanie dobrym. Elewacja w partii wieńczącej zniszczona . We wnętrzach kazamat odpadają tynki.	
20. Najpilniejsze postulaty konserwatorskie			
Remontu wymaga elewacja w partii wieńczącej. W przypadku stwierdzenia braku górnej części muru należy ten fragment zrekonstruować w oparciu o analogiczny , zachowany w furcie wschodniej. Należy usunąć tynki wew. kazamat, oraz drzewo rosnące na wale , które zagraża elewacji.			

21. Akta archiwalne i źródła ikonograficzne (rodzaj, numer i miejsce przechowywania)

Centralne Archiwum Wojskowe w Warszawie , DOK I/I . 371.1.
415 i 416 .

22. Bibliografia

"Architektura obronna " , Bogdanowski J., Holcer Z., Kornec-
ki M., Warszawa 1994 .
Bochenek R., "Tysiąc słów o inżynierii i fortyfikacjach " ,
Warszawa 1989.
"Denkschrift uber die polnische landesbefestigung , nur für
den Dientsgenbrauch" , Berlin 1941 .
"Encyklopedia wojskowa", Warszawa 1931 - 1939 .
Gruszecki A., "Twierdze rosyjskie na ziemiach polskich",
Warszawa 1966.
Gruszecki A., Gruszecka K., "Twierdza Dęblin, dokumentacja
historyczno-konserwatorska", t. I-III , Warszawa 1976.
Michalska G., "Twierdza Dęblin, Cytadela", karta biała ,
Lublin 1993, w pos. P.S.O.Z. Lublin

23. Uwagi różne

Przyjęto obowiązującą numerację administracji
wojskowej .

24. Opracowanie karty ewidencyjnej

tekst mgr Jadwiga Chmielewska

imię, nazwisko, data, podpis

plany, rysunki mgr Jadwiga Chmielewska

imię, nazwisko, data, podpis

zdjęcia fotogr. mgr Jadwiga Chmielewska

imię, nazwisko, data, podpis

miejsce przechowywania negatywów P.S.O.Z. Lublin

KARTA PO WYPEŁNIENIU PODLEGA OCHRONIE NA PODSTAWIE PRZEPISÓW PRAWA AUTORSKIEGO

25. Adnotacje o inspekcjach, informacje o zmianach (daty, imiona i nazwiska wypełniających)

26. Załączniki

Wkładki 1 - 2

1. Miejscowość

DĘBLIN

2. Obiekt (nazwa jak w karcie)

FURTA PN-WSCH. W CYTADELI
TWIERDZY DĘBLIN

3. Zawartość wkładki (nazwa obiektu lub materiału uzupełniającego)

Plan sytuacyjny, rzut przyziemia.

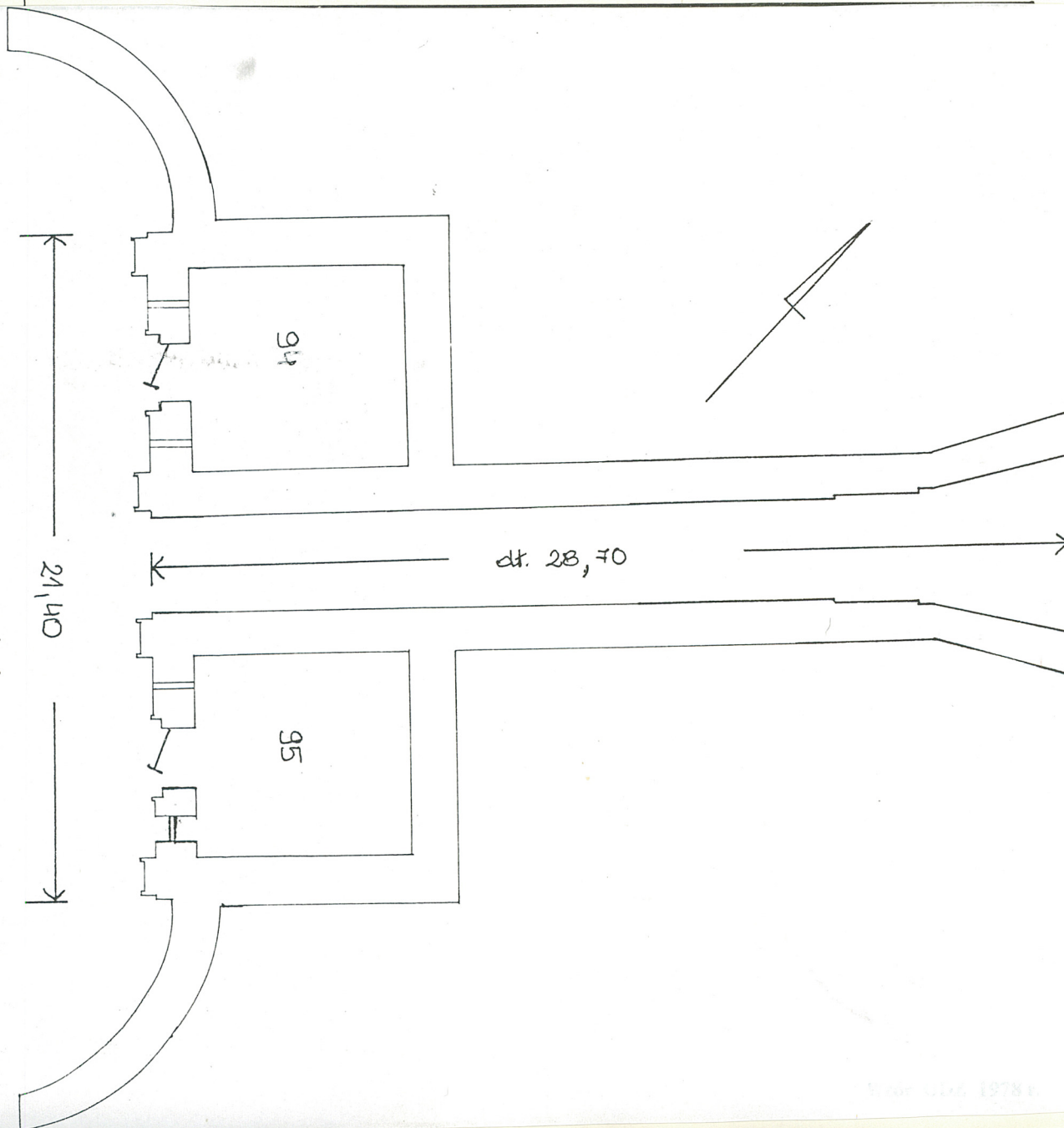
STRZELNICA - CZĘŚCIOWO ZAMUROWANA,
WIDOK OD WEWNĄTRZ

RZUT PRZYZIEMIA

SKALA 1:200

21,40

0 1 2m

Wkładkę założył: mgr. Jadwiga Chmielewska....
(imię, nazwisko, data)

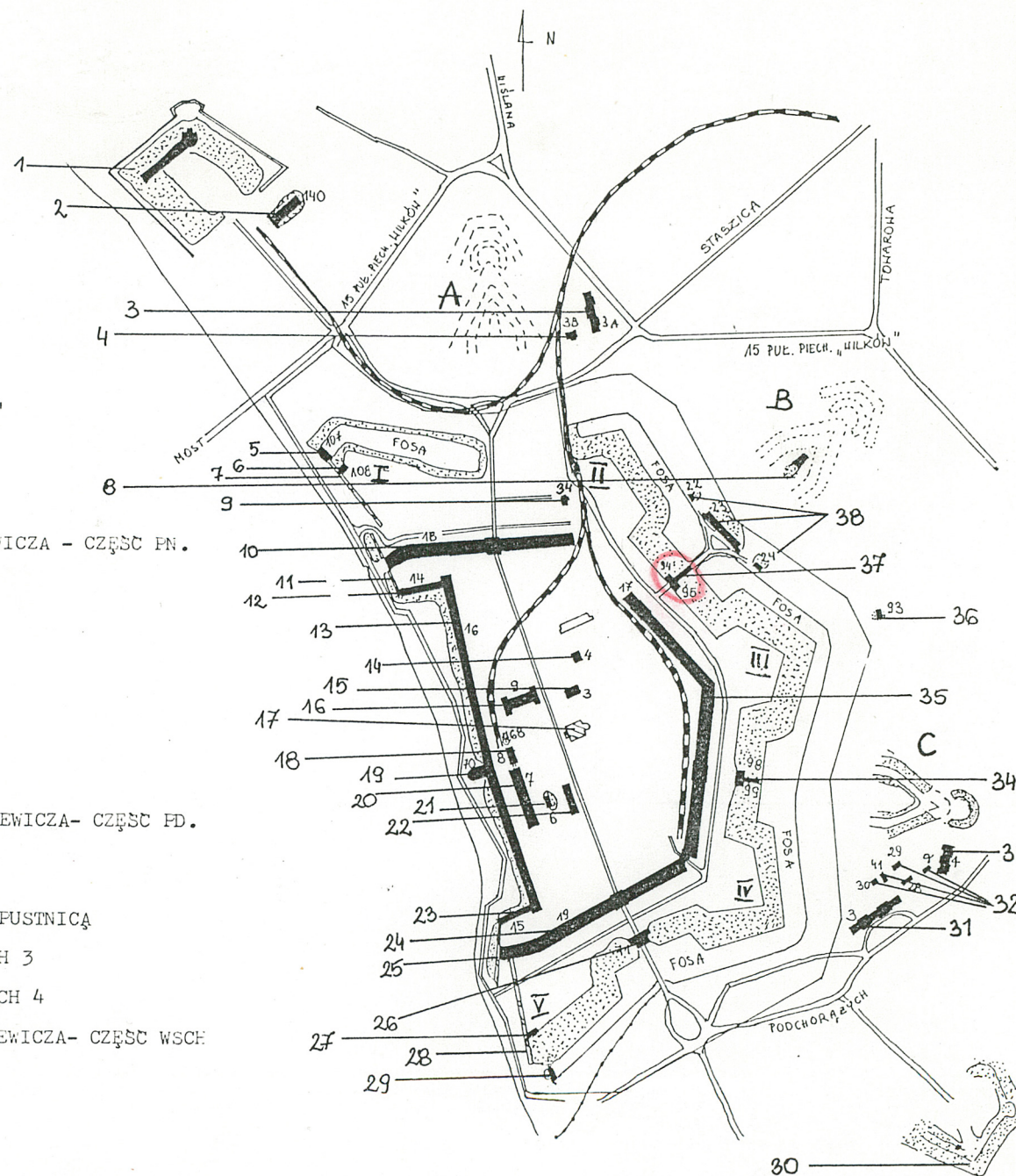
Miejsce przechowywania negatywów: P.S.O.Z. Lublin

Z-d Poligr. Jan Jasiński W-wa, ul. Wolna 13, tel. 12-43-83

W-01-01-1978

- A,B,C - LUNETY
I - V - BASTiony
- 1 - BARKAN PN. - REDUTA GEN. KĄCKIEGO
 - 2 - PROCHOWNIA NA PRZEDPOLU FRONTU I-II
 - 3 - DOM OFICERSKI NA PRZEDPOLU FRONTU I-II, ZW. "FRYGIEL"
 - 4 - POCZTA GOŁĘBIOWA
 - 5 - BATARDEAU FOSY PÓLBASTIONU I
 - 6 - POTERNA PÓLBASTIONU I
 - 7 - MUR OBRONNY PÓŁNOCNO-ZACHODNI
 - 8 - WYLOT KAZAMATY LUNETY FRONTU II-III
 - 9 - KAPLICA
 - 10 - BUDYNEK KOSZAROWO-MAGAZYNOWY, ZW. PIERŚCIENIEM KNIAZIEWICZA - CZĘŚĆ PN.
 - 11 - MUR PN-ZACH
 - 12 - DZIAŁOBITNIA PN-ZACH
 - 13 - SKAZAMATOWANY MAGAZYN FRONTU WODNEGO
 - 14 - DOM CERKIEWNEGO
 - 15 - FLEBANIA
 - 16 - DOM KOMENDANTA
 - 17 - FUNDAMENTY CERKWI
 - 18 - MAGAZYN
 - 19 - KAFONIERA
 - 20 - MAGAZYN OBRONNY
 - 21 - PROCHOWNIA
 - 22 - DOM MIESZKALNY, OB. SZTAB
 - 23 - DZIAŁOBITNIA PD-ZACH
 - 24 - BUDYNEK KOSZAROWO-MAGAZYNOWY, ZW. PIERŚCIENIEM KNIAZIEWICZA - CZĘŚĆ PD.
 - 25 - MUR PD-ZACH
 - 26 - BRAMA LUBELSKA
 - 27 - POTERNA PÓLBASTIONU V
 - 28 - MUR OBRONNY PÓŁDNIOWO-ZACHODNI
 - 29 - BATARDEAU PÓLBASTIONU V - FRAGMENT FUNDAMENTÓW Z PRZEPUSTNICĄ
 - 30 - BARKAN PD. - REDUTA GEN. ZAJĄCZKA
 - 31 - DOM OFICERSKI NA PRZEDPOLU FRONTU IV - UL. PODCHORAŻYCH 3
 - 32 - BUDYNKI GOSPODARCZE
 - 33 - DOM OFICERSKI NA PRZEDPOLU FRONTU IV - UL. PODCHORAŻYCH 4
 - 34 - FURTA WSCHODNIA
 - 35 - BUDYNEK KOSZAROWO-MAGAZYNOWY, ZW. PIERŚCIENIEM KNIAZIEWICZA - CZĘŚĆ WSCH
 - 36 - PROCHOWNIA NA PRZEDPOLU FRONTU III
 - 37 - FURTA PÓŁNOCNO-WSCHODNIA
 - 38 - KAZAMATY LUNETY FRONTU II-III

■ BUDYNKI MUROWANE
▨ ELEMENTY ZIEMNE
--- NARYSY NIEZACHOWANYCH LUNET



0 50 100m

SKALA 1:10 000

1. Miejscowość DĘBLIN	2. Obiekt (nazwa jak w karcie) FURTA PN-WSCH. W CYTADELI TWIERDZY DĘBLIN	3. Zawartość wkładki (nazwa obiektu lub materiału uzupełniającego) Zdjęcia.
--------------------------	--	--

POTERNA -WIDOK OD WNĘTRZA
CYTADELIWLOT DO POTERNY-
WIDOK OD WNĘTRZA CYTADELI

WNĘTRZE KAZAMATY



WEJŚCIE DO KAZAMATY

Wkładkę założył: mgr Jadwiga Chmielewska
(imię, nazwisko, data)

Miejsce przechowywania negatywów: P.S.O.Z. Lublin

Z-d Poligr. Jan Jasiński W-wa. ul. Wolna 13, tel. 12-43-83