

1. Obiekt

FURTA WSCHODNIA

W CYTADELI TWIERDZY DĘBLIN

8001/9/113

obwód drzewny cytadeli

2. Czas powstania

2 ćw. XIX w.

3. Miejscowość

DĘBLIN

4. Adres

ul. Saperów 3, 08-522 Dęblin

nr hipoteczny

lub. ewid. gruntów 4061/14, K-201

5. Przynależność administracyjna

województwo lubelskie

gmina Dęblin

pow. RYKI

6. Poprzednie nazwy miejscowości

IWANGOROD

7. Przynależność administracyjna  
przed 1 VI 1975

województwo warszawskie

powiat Ryki

8. Właściciel i jego adres S.P. w zarządzie MON  
Rejonowy Zarząd Infrastruktury  
Lublin ul. Lipowa 1A

9. Użytkownik i jego adres

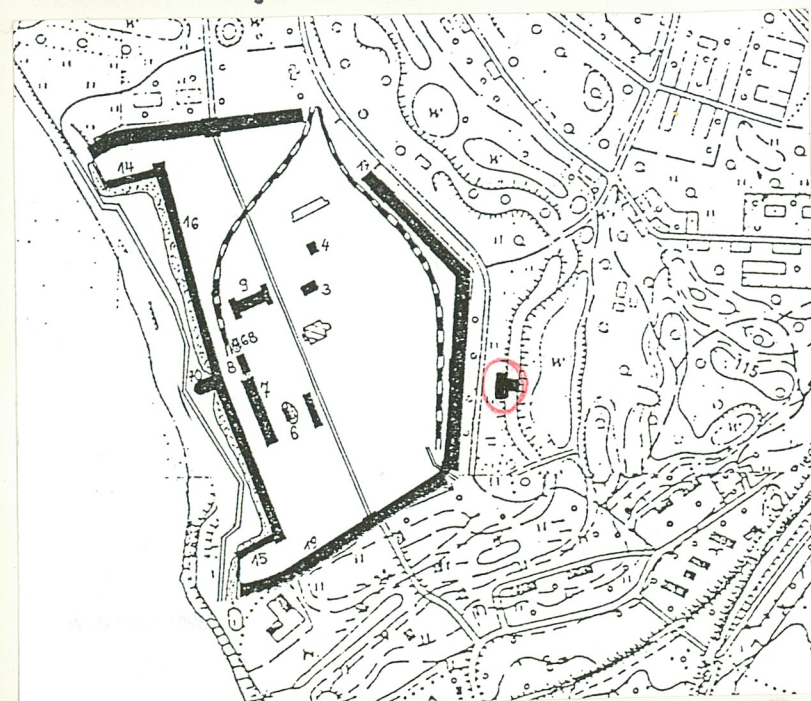
J.W. nr. 2384  
08- 522 Dęblin ul. Saperów 3

10. Rejestr zabytków

Nr A/895 data 31.01.1985



ŚRODKOWA CZĘŚĆ ELEWACJI



ELEWACJA - WIDOK OD PD-ZACHODU

ELEWACJA - WIDOK OD PN-ZACHODU





Furta wschodnia wchodzi w skład obwarowań cytadeli Twierdzy Dęblin, której budowę rozpoczęto w 1838r., według projektu gen. Iwana Dehna. Pierwsza faza budowy twierdzy została zakończona w 1845r. przez ppłk.inż. Rydzewskiego. Furta wsch. powstała uschyłku tego okresu lub wkrótce po 1845r. Twierdza Dęblin wchodziła w skład wyposażenia inżynierskiego Warszawskiego Okręgu Wojskowego, którego znaczenie wzrosło w latach 80-tych XIXw. - kiedy to sprecyzował się układ sił i przymierza zbliżającej się I woj. świat.

Plany ataku na Austrię i obrony przed Niemcami, wypracowywane przez ok. 40 lat, uległy zmianie ze względu na konflikty wew. i wojnę z Japonią.

W 1909r. podjęto decyzję o likwidacji twierdzy w Król. Pol. i oddania tych terenów w pierwszej fazie wojny. Jednak na krótko przed wybuchem I woj. świat. gen. Schwarzwald modernizuje twierdzę, która osłania odwrót wojsk ros. w 1915r. Wówczas Rosjanie wysadzają fragmenty twierdzy.

W latach 20-tych i 30-tych XXw. przeprowadzano modernizację twierdzy. Już wtedy furta wschodnia nie pełniła roli komunikacyjnej.

W czasie II woj. świat. Twierdza Dęblin nie odegrała znaczącej roli militarnej.

Furta wsch. należy do umocnień cytadeli Twierdzy Dęblin. Jest cennym przykładem dwóch kazamat flankujących poternę- przejście pod wałem.

Sytuacja- furta zlokalizowana jest w osi kurtyny III-IV i na osi nieistniejącej bramy wschodniej pierścienia Kniaziewiczza. Pierwotnie umożliwiała komunikację pomiędzy wnętrzem cytadeli a lunetą III im. gen. Rozłuckiego. Obecnie poterna jest zamurowana i w całości przekryta wałem. Furta jest usytuowana we wsch. części obwarowań cytadeli, leżącej na pd-wsch. od centrum Dęblina. Z centrum miasta dojazd do cytadeli ul. Warszawską a następnie ul. 15 P.P."Wilków" od pn. lub ul. Podchorążych od pd. - przez Bramę Lubelską.

Materiał, konstrukcja, technika-ściany ze spoinowanej cegły czerwonej, elewacja, zewnętrzna nietynkowana. Ściany wew. poterny o licu ceglanym a w kazamatach bocznych są tynkowane.

sklepienia i stropy- poterna i kazamaty sklepione kolebką pełną.

wieżba dachowa- brak wieżby dachowej.

pokrycie dachu- kryta nasypem ziemnym.

posadzki, podłogi- betonowe.

schody- wew. czterostopniowe, betonowe. Powstały po zamurowaniu wejścia do poterny.

otwory-drzwiowe, wtórne o proporcjach prostokąta. Drzwi drewniane, klepkowe, dwuskrzydłowe oraz jednoskrzydłowe płycinowe z naświetlem.

We wnętrzu oryginalne wrota dostosowane kształtem do dawnego wejścia poterny. Strzelnice dla broni ręcznej zamurowane od wew., jedna rozkuta - wmontowano w nią małe, sześciopole okno.

Rzut - poterna na rzucie wydłużonego prostokąta z przylegającymi po bokach kazamatami o kształcie kwadratu. Mury oporowe flankujące furte ~~o zaokrąglonych narożach. na rzucie odcinka koła.~~

Bryła - kazamata nakryta od góry i od zew. nasypem ziemnym. Furta jest jednokondygnacyjna z wydłużonym przejazdem pierwotnie umożliwiającym komunikację pod wałem. Poterna o obniżającym się na zewnątrz przejeździe.

Elewacje - elewacja bramy jest ceglana, trójczołnowa, flankowana trójkątami murów, stanowiącymi opór dla wału. Jest ona analogiczna do elewacji furty pn-wsch. Różni się tylko, od niej, wyższym murem elewacji, oddzielonym od gzymsu wieńczącego gzymsem kordonowym. U dołu jest cokół kamienny a u góry gzymsy ceglane. Pionowy podział elewacji wyznaczają pilastry, dekorowane płytkim zagłębieniem na całej swej wysokości. W części środkowej pierwotny przejazd przekryty łukiem pełnym - obecnie zamurowany. W segmentach bocznych prostokątne dekoracyjne, uskokowe opaski ujmują otwory drzwiowe- drzwi późniejsze. Jedna ze strzelnic dla broni ręcznej jest przerobiona na okienko, pozostałe zamurowane od wew.

Wnętrze- poterny o licu ceglanym zachowało swój pierwotny charakter. Kazamaty boczne mają ściany wew. tynkowane - pierwotnie mogły być również ceglane.

Wyposażenie- za wejściem do poterny usytuowane są pierwotne drewniane wrota płycinowe, zamontowane na oryginalnych zawiasach.

Instalacje - elektryczna.



14. Kubatura  820 m <sup>3</sup>	15. Powierzchnia użytkowa  156 m <sup>2</sup>	16. Przeznaczenie pierwotne  furta	17. Użytkowanie obecne poterna nieużytkowana , kazamaty - magazynowe.
18. Prace budowlane i konserwatorskie, ich przebieg i dokumentacja (po 1945 r.)		19. Stan zachowania (fundamenty, ściany zewnętrzne, ściany wewnętrzne, sklepienia, stropy, konstrukcje dachowe, pokrycie dachu, wyposażenie i instalacje)  Elewacja w partii górnej i bocznych częściowo zniszczona. Tynki wewnętrzne w kazamatach - mają liczne ubytki. Wrota częściowo zniszczone.	
20. Najpilniejsze postulaty konserwatorskie  Należy przeprowadzić remont elewacji, wmontować mniejsze drzwi do poterny nr.99 - takie , które nie będą naruszały dekoracyjnej opaski okalającej wejście. Tynki w kazamatach, jeżeli są wtórne , należy usunąć. Wrota wymagają natychmiastowej konserwacji. Tunel poterny wymaga udrożnienia. Należy usunąć drzewo zagrażające elewacji.			



21. Akta archiwalne i źródła ikonograficzne (rodzaj, numer i miejsce przechowywania)

Centralne Archiwum Wojskowe w Warszawie , DOK I/I.371.1.  
415 i 416 .

22. Bibliografia

"Architektura obronna", Bogdanowski J., Holcer Z., Kornecki M., Warszawa 1994 .  
Bochenek R., "Tysiąc słów o inżynierii i fortyfikacjach ", Warszawa 1989 .  
"Denkschrift uber die polnische landesbefestigung , nur fur den Dientsgenbrauch ", Berlin 1941 .  
"Encyklopedia wojskowa ", Warszawa 1931-1939 .  
Gruszecki A., "Twierdze rosyjskie na ziemiach polskich ", Warszawa 1966 .  
Gruszecki A., Gruszecka K., "Twierdza Dęblin , dokumentacja historyczno-konserwatorska ", t. I-III, Warszawa 1976 .  
Michalska G., "Twierdza Dęblin, Cytadela ", karta biała , Lublin 1993 , w pos. PSOZ Lublin .

23. Uwagi różne

Przyjęto obowiązującą numerację administracji wojskowej. Wcześniej furtę oznaczano numerami: 20, 7. Obecnie poterna nie posiada nr-u a kazamaty mają nr.: 98, 99 .

24. Opracowanie karty ewidencyjnej

tekst mgr Jadwiga Chmielewska

imię, nazwisko, data, podpis

plany, rysunki mgr Jadwiga Chmielewska

imię, nazwisko, data, podpis

zdjęcia fotogr. mgr Jadwiga Chmielewska

imię, nazwisko, data, podpis

miejsce przechowywania negatywów PSOZ Lublin

KARTA PO WYPEŁNIENIU PODLEGA OCHRONIE NA PODSTAWIE PRZEPISÓW PRAWA AUTORSKIEGO

25. Adnotacje o inspekcjach, informacje o zmianach (daty, imiona i nazwiska wypełniających)

26. Załączniki

Wkładki 1-2



1. Miejscowość

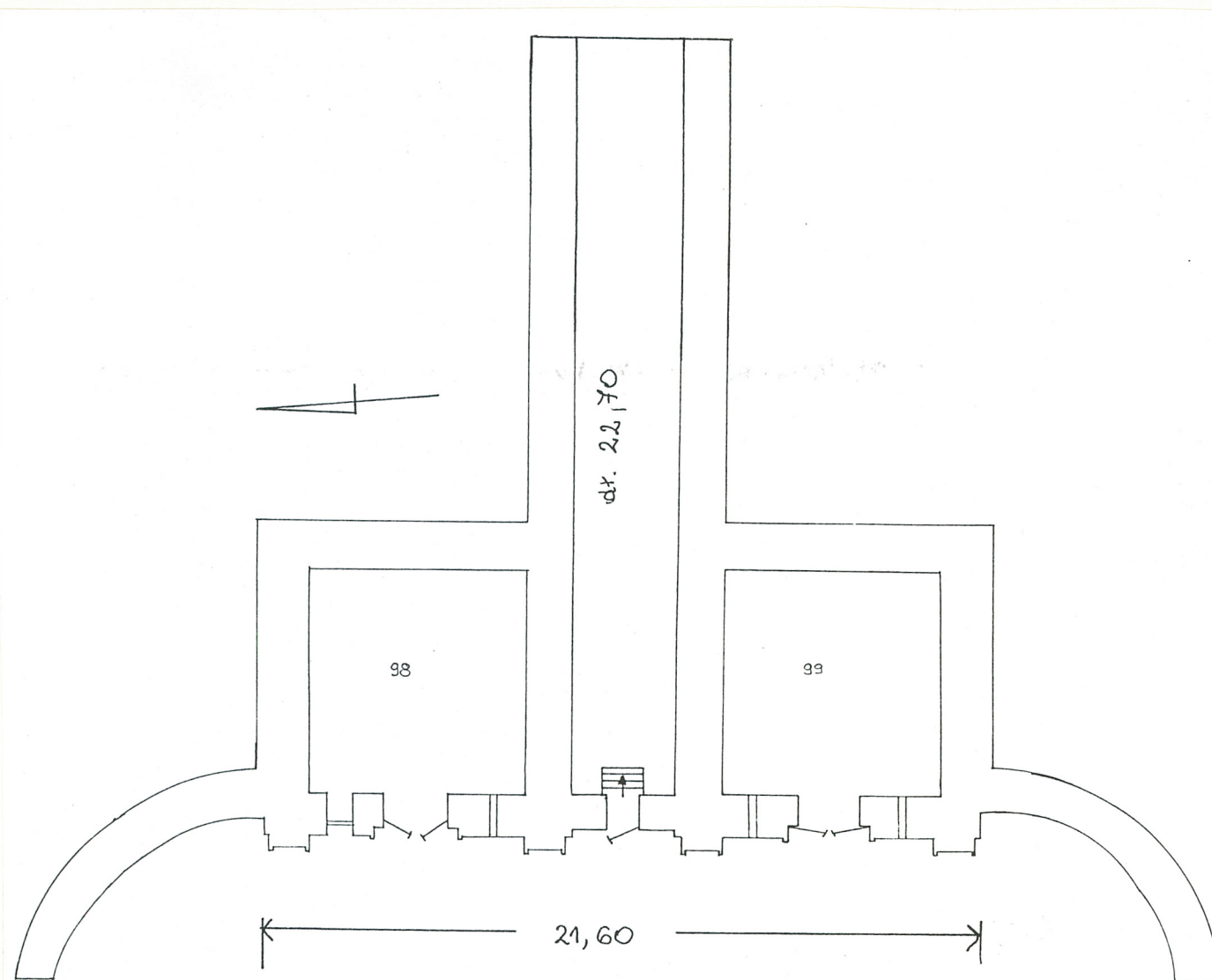
DĘBLIN

2. Obiekt (nazwa jak w karcie)

FURTA WSCHODNIA  
W CYTADELI TW. DĘBLIN

3. Zawartość wkładki (nazwa obiektu lub materiału uzupełniającego)

Plan sytuacyjny, rzut przyziemia.

Wkładkę założył: mgr Jadwiga Chmielewska  
(imię, nazwisko, data)

Miejsce przechowywania negatywów: P.S.O.Z. Lublin

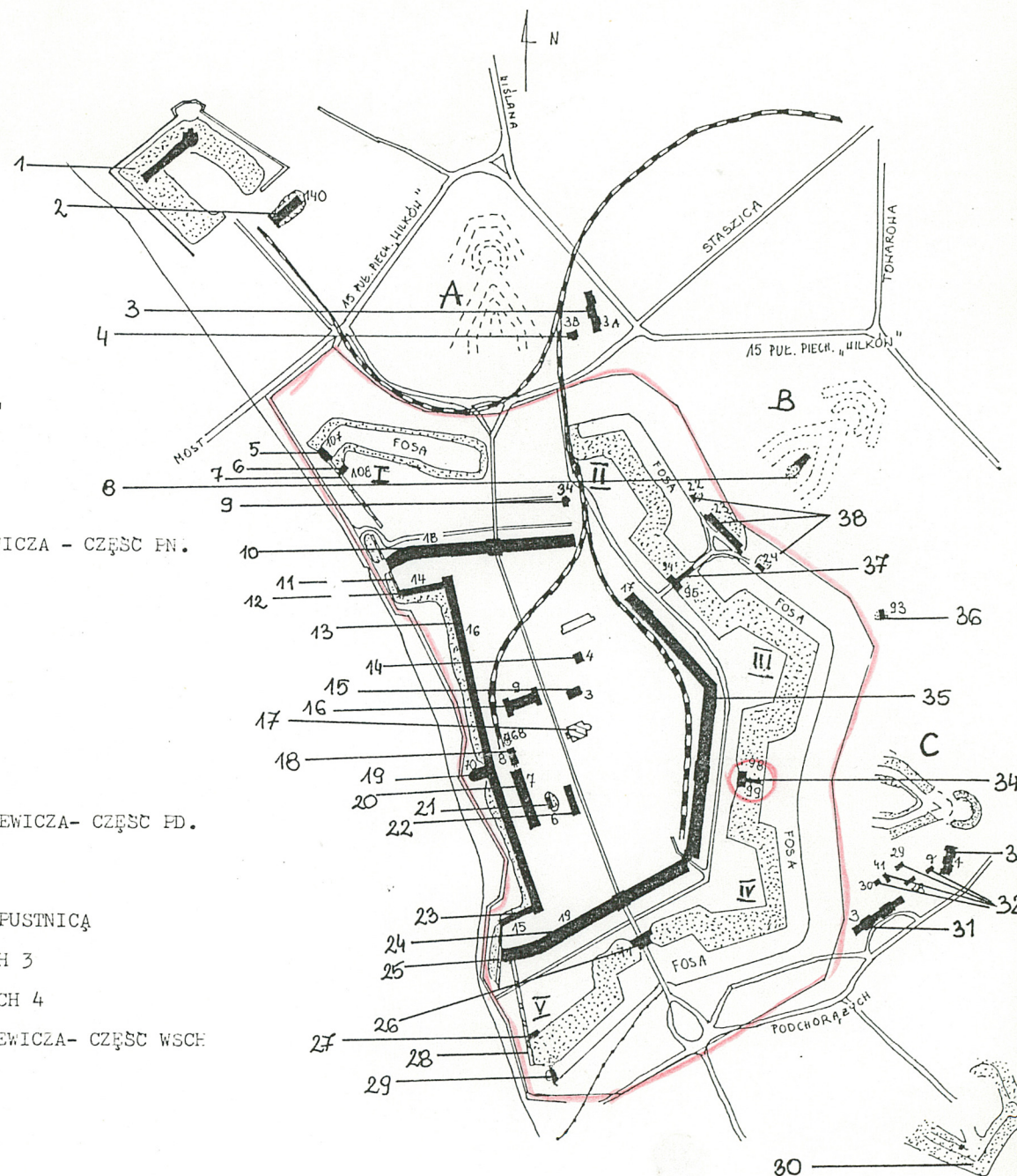
Z-d Poligr. Jan Jasiński W-wa, ul. Wolna 13, tel. 12-43-83

Wzór ODZ 1978 r.



- A,B,C - LUNETY  
I - V - BASTiony
- 1 - BARKAN FN. - REDUTA GEN. KĄCKIEGO
  - 2 - PROCHOWNIA NA PRZEDPOLU FRONTU I-II
  - 3 - DOM OFICERSKI NA PRZEDPOLU FRONTU I-II, ZW. "FRYGIEL"
  - 4 - POCZTA GOŁĘBIOWA
  - 5 - BATARDEAU FOSY PÓLBASTIONU I
  - 6 - POTERNA PÓLBASTIONU I
  - 7 - MUR OBRONNY PÓŁNOCNO-ZACHODNI
  - 8 - WYLOT KAZAMATY LUNETY FRONTU II-III
  - 9 - KAPLICA
  - 10 - BUDYNEK KOSZAROWO-MAGAZYNOWY, ZW. PIERSCIENIEM KNIAZIEWICZA - CZĘŚĆ FN.
  - 11 - MUR FN-ZACH
  - 12 - DZIAŁOBITNIA FN-ZACH
  - 13 - SKAZAMATOWANY MAGAZYN FRONTU WODNEGO
  - 14 - DOM CERKIEWNEGO
  - 15 - FLEBANIA
  - 16 - DOM KOMENDANTA
  - 17 - FUNDAMENTY CERKWI
  - 18 - MAGAZYN
  - 19 - KAFONIERA
  - 20 - MAGAZYN OBRONNY
  - 21 - PROCHOWNIA
  - 22 - DOM MIESZKALNY, OB. SZTAB
  - 23 - DZIAŁOBITNIA PD-ZACH
  - 24 - BUDYNEK KOSZAROWO-MAGAZYNOWY, ZW. PIERSCIENIEM KNIAZIEWICZA - CZĘŚĆ PD.
  - 25 - MUR PD-ZACH
  - 26 - BRAMA LUBELSKA
  - 27 - POTERNA PÓLBASTIONU V
  - 28 - MUR OBRONNY PÓŁUDNIOWO-ZACHODNI
  - 29 - BATARDEAU PÓLBASTIONU V - FRAGMENT FUNDAMENTÓW Z PRZEPUSTNICĄ
  - 30 - BARKAN PD. - REDUTA GEN. ZAJĄCZKA
  - 31 - DOM OFICERSKI NA PRZEDPOLU FRONTU IV - UL. PODCHORAŻYCH 3
  - 32 - BUDYNKI GOSPODARCZE
  - 33 - DOM OFICERSKI NA PRZEDPOLU FRONTU IV - UL. PODCHORAŻYCH 4
  - 34 - FURTA WSCHODNIA
  - 35 - BUDYNEK KOSZAROWO-MAGAZYNOWY, ZW. PIERSCIENIEM KNIAZIEWICZA - CZĘŚĆ WSCH
  - 36 - PROCHOWNIA NA PRZEDPOLU FRONTU III
  - 37 - FURTA PÓŁNOCNO-WSCHODNIA
  - 38 - KAZAMATY LUNETY FRONTU II-III

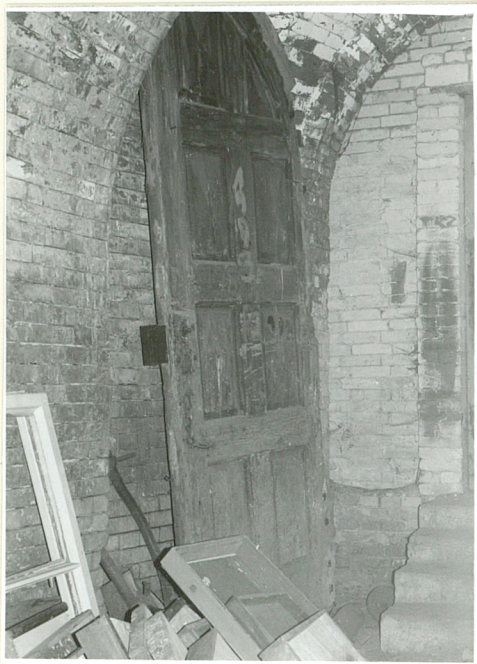
■ BUDYNKI MUROWANE  
 ■ ELEMENTY ZIEMNE  
 --- NARYSY NIEZACHOWANYCH LUNET



0 50 100m  
 SKALA 1:10 000



1. Miejscowość DĘBLIN	2. Obiekt (nazwa jak w karcie) FURTA WSCHODNIA W CYTADELI TW. DĘBLIN	3. Zawartość wkładki (nazwa obiektu lub materiału uzupełniającego) Zdjęcia .
--------------------------	--	---



PIERWOTNE WROTA 6-  
PRAWE SKRZYDŁO



PIERWOTNE WROTA -  
LEWE SKRZYDŁO



WNĘTRZE POTERNY



PIERWOTNE WROTA -  
ZAWIAS

Wkładkę założył: mgr Jadwiga Chmielewska  
(imię, nazwisko, data)

Miejsce przechowywania negatywów: P.S.O.Z. Lublin

Z-d Poligr. Jan Jasiński W-wa, ul. Wolna 13, tel. 12-43-83

Wzór ODZ 1978 r.