

1. Obiekt

DZWONNICA CERKWI GRECKOKAT., ob. kościoła par. p.w. śś. Aposto-
łów Piotra i Pawła

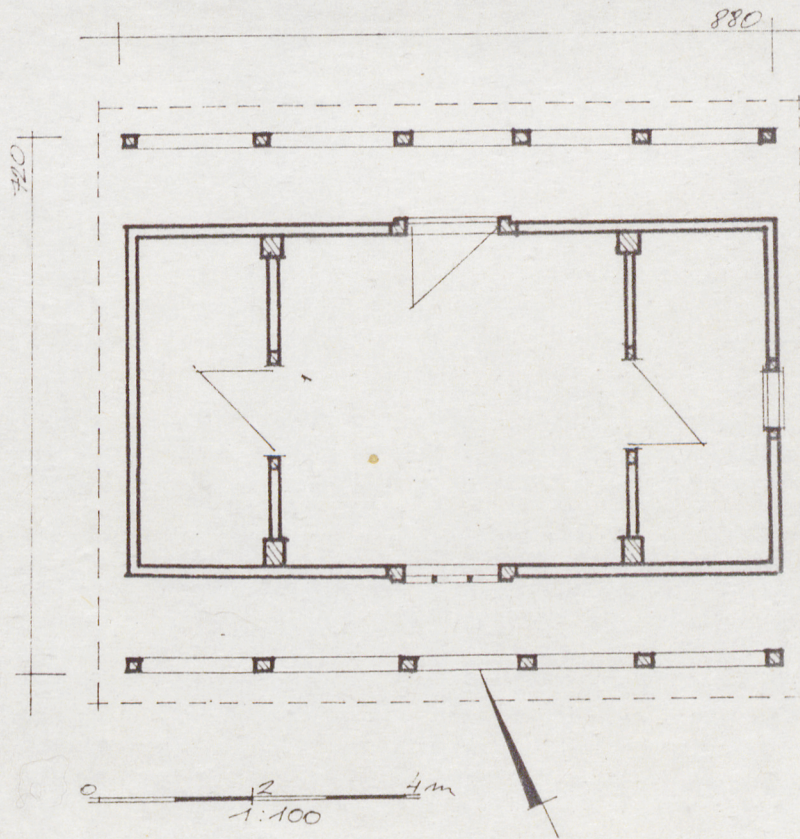
2. Czas powstania

ok. poł. XVIII

3. Miejscowość

HANNA

11 Zdjęcia rzut, przekrój, sytuacja, orientacja



4. Adres

HANNA

nr hipoteczny

5. Przynależność administracyjna

bialskopodlaskie

województwo

gmina Hanna

pow. WŁODAWA

6. Poprzednie nazwy miejscowości

7. Przynależność administracyjna
przed 1 VI 1975

województwo lubelskie

powiat Włodawa

8. Właściciel i jego adres

Parafia rz-kat. w Hannie

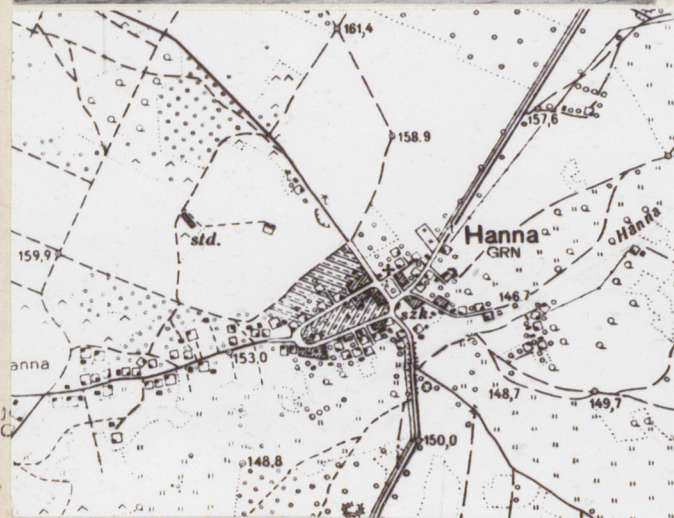
9. Użytkownik i jego adres

J.W.

10. Rejestr zabytków

Nr A/141

data 21.12.1966



Wzniesiona ok. poł. XVIII wieku.
Okolo 1925 roku gruntownie
remontowana.

- Sytuacja: usytuowana w płu-zach. pierzeji dawnego rynku, do którego zwrócona elewacją pld-wsch. W pld. części prostokątnego, przykościelnego cmentarza, na przeciw fasady kościoła. Cmentarz przykościelny oparkaniony, poza ogrodzeniem od strony prezbiterium kościoła plebania. Teren cmentarza zadrzewiony.
- Materiał i konstrukcja: drewniana konstrukcji zrębowej oraz słupowo-ramowej. Podmurówka z kamieni polnych tzw. otoczeków. Podwalina dębowa /22x20 cm/ zawęglowana na nakładkę z krytym zamkiem. Podwalina podcieni sosnowa. Zrąb dolnej kondygnacji sosnowy, z bali zawęglowanych na jaskółczy ogon, z uciętymi ostatkami, oszkalowany. Podcienie wsparte na sześciu słupach, które łączą się z oczepem i podwaliną na czopy. U góry wzmocnione mieczami. Oczepa wspólna ze zrębem. Trzy górne kondygnacje konstrukcji słupowo-ramowej, poziomo oszalowane. Ramy konstrukcji usztywnione dwójnymi nożycowymi zastrzałami. Słupy łączone poziomo 6 belkami, które tworzą trzy użytkowe poziomy. Na dwóch dalszych deskowe podłogi, na górnym konstrukcja zawieszenie dzwonu. Dach konstrukcji krokwiowej wspartej na "mnichu". Krokwie naroża podparte słupkami. Dach kryty blachą. Drzwi /214x90 cm/ spongowe. W futrynach zaczopowanych w podwalinie, zawieszane na żelaznych pasowych zawiasach, w profilowanej okładzinie. Otwory okienne w profilowanej okładzinie, zabezpieczone - zabite skośnie /w stosunku do poziomu/ ułożonymi deskami.
- Rzut: na planie prostokąta, do którego od frontu i tyłu przylegają również prostokątne podcienie. Razem tworzą wnętrze jednotraktowe, dwudziałowe, trójpomieszczeniowe. Pomieszczenia boczne dwukrotnie węższe. Między nimi na osi drzwi. Pomieszczenia kondygnacji górnych kwadratowe.
- Bryła: trójkondygnacyjna, rozcłonkowana, złożona z prostopadłościanu części dolnej, nakrytego czteropłaciowym dachem, na środku którego wyrasta dwukondygnacyjny, lekko zbieżny ku górze prostopadłościan konstrukcji ramowej. Ten ostatni nakryty czterospadowym dachem, przełamany, zakończony ostrosłupem na którym krzyż. Prostopadłościan dolnej kondygnacji rozcłonkowany słupowymi podcieniami.
- Elewacja: W kondygnacji dolnej w elewacjach pld i płu., małe okienka na osi w elewacjach wsch i zachodniej sześciopłucowe podcienie pod którymi na osi, drzwi /wsch/ i okno /zach/. W górnych kondygnacjach, z każdej strony, na osi otwory okienne. Wszystkie elewacje w kondygnacji, pierwszej i drugiej poziomo szalowane, w kondygnacji trzeciej obite pionowo deskami "do czoła". Szalunki malowane farbą olejną, w kolorze ugrowym. Słupy podcieni w naturalnym kolorze.
- Wnętrze: wejście z zewnątrz w elewacji wschodniej do kwadratowego pomieszczenia z którego drzwi do bocznych lokalności. We wszystkich pomieszczeniach podłogi z desek wsparte na podwalinach. Stropy belkowe nagie, pułapy deskowe. Stropy nad lokalnościami niżej ułożone. Kondygnacje górne z odkrytą więźbą dachową i konstrukcją ścian, z podłogą deskową na drugiej kondygnacji. Między kondygnacjami drabiniaste schody.
- Instalacja: brak.

14. Kubatura

360m^3

15. Powierzchnia użytkowa

parter- $19,7\text{ m}^2 + 8\text{m}^2 + 8,3\text{m}^2$
piętro- 18m^2

16. Przeznaczenie pierwotne

dzwonnica

17. Użytkowanie obecne

dzwonnica

18. Prace budowlane i konserwatorskie, ich przebieg i dokumentacja

Remont w latach 1975-78

19. stan zachowania (fundamenty, ściany zewnętrzne, ściany wewnętrzne, sklepienia, stropy, konstrukcje dachowe, pokrycie dachu, wyposażenie i instalacje)

Stan zachowania dobry, obiekt po remoncie.

20. Najpilniejsze postulaty konserwatorskie

Podwaliny podcieni wymagają osadzenia na właściwej podmurówce, podkładach kamiennych.

21. Akta archiwalne (rodzaj akt, numer i miejsce przechowywania)

Archiwum Państwowe w Lublinie

Centralny Konsystorz Grecko-Katolicki sygn. 774, 776,
1131, 815.

22. Bibliografia

Maraśkiewicz J.- Kościół parafialny p.w. ŚŚ Piotra i
Pawła w Hannie, 1986r. wpis w BBiDZ Biała Podlaska oraz
Politechnika Warszawska

Smulikowska E.-Katalog zabytków sztuki w Polsce pow.
Włodawa T.VIII z.18 str.6

23. Źródła ikonograficzne i fotografia (rodzaj, miejsce przechowywania, sygnatury)

24. Uwagi różne

25. Opracował

tekst Janusz Maraśkiewicz
imię, nazwisko, data, podpis

plany, rysunki Janusz Maraśkiewicz
imię, nazwisko, data, podpis

zdjęcia lotogr. Janusz Maraśkiewicz
imię, nazwisko, data, podpis

miejsce przechowywania negatywów Biuro Badań i Dokumentacji Zabytków
w Białej Podlaskiej
Karta po wypełnieniu podlega ochronie na podstawie przepisów prawa autorskiego

26. Adnotacje o inspekcjach, informacje o zmianach (daty, imiona i nazwiska wypełniających)

27. Załączniki

1. Miejscowość	2. Obiekt (nazwa jak w karcie)	3. Zawartość wkładki (nazwa obiektu lub materiału uzupełniającego)
HANNA	DZWONNICA	PLANY I ZDJĘCIA



Wkładkę założył: Janusz Maraśkiewicz
(imię, nazwisko, data)

Miejsce przechowywania negatywów:

OZGraf. Z.P. Ostróda zam. 699 nakł. 23.600

Wzór ODZ 1978 r.

