

1. Obiekt

26814

2. Czas powstania

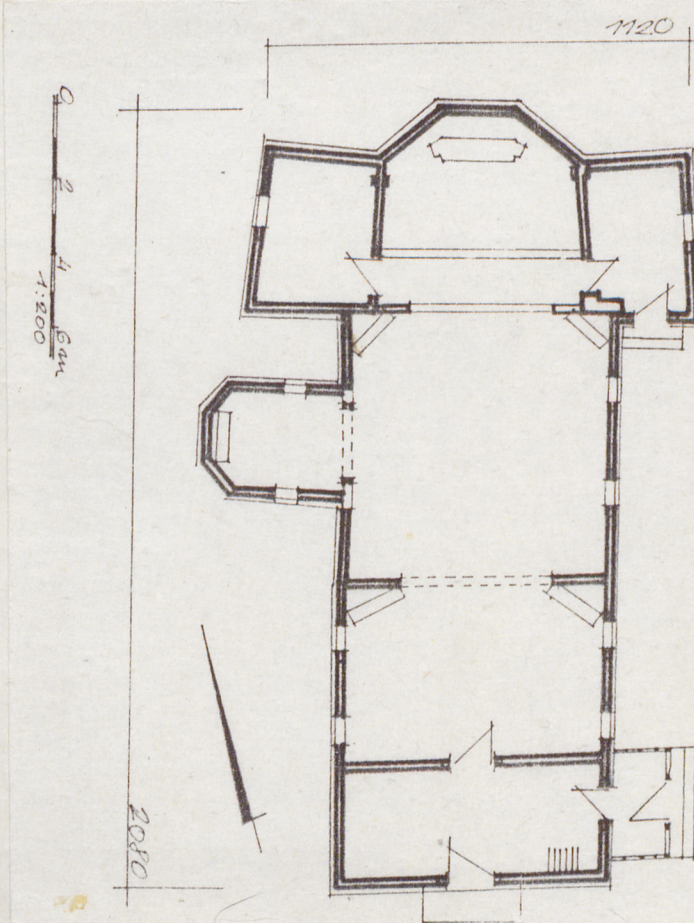
3. Miejscowość

CERKIEW GRECKOKATOLICKA, ob. kościół par.pw.ŚŚ.Apostołów Piotra i Pawła

II poł.XVIII

HANNA

11. Zdjęcia, rzut, przekrój, sytuacja, orientacja



4. Adres

HANNA

nr hipoteczny

5. Przynależność administracyjna

województwo białskopodlaskie

gmina HANNA

pow. WŁODAWA

6. Poprzed. i nazwa miejscowości

7. Przynależność administracyjna
1 VI 1975

województwo Lublin

powiat Włodawa

8. Właściciel i jego adres

Parafia rzym-katolicka
w Hannie

9. Użytkownik i jego adres

J.W.

10. Rejestr zabytków

Nr A/141

data 21.12.1966



12. Autorzy, historia obiektu, określenie stylu.

W II połowie XVII wieku

Radziwiłłowie fundują cerkiew

unicką. W 1739-42 zostaje

podwyższona i powiększona o

Babiniec, chór muzyczny, kaplicę

oraz nową zakrystię ze skarbcem.

W 1874 roku zamieniona na cerkiew

prawosławną.

W 1920 roku ponownie wyświęcona

na kościół.

Budownictwo sakralne, unickie.

13. Opis (sytuacja, materiał i konstrukcja, rzut, bryła, elewacje, wnętrze, wyposażenie, instalacje)

- Sytuacja : usytuowany w płu-zach pierzeji dawnego rynku, do którego zwrócony jest boczna pld-wsch elewacją. Prezbiterium zwrócone w kierunku płu-wsch. Na środku prostokątnego cementarza kościelnego, ogrodzonego drewnianym płotem. Przy płocie rząd lip. Przed fasadą dzwonnica, poza ogrodzeniem od strony prezbiterium plebania.

- Materiał i konstrukcja:konstrukcji zrębowej. Podmurówka ceglana. Bale zrębu sosnowe i łączone ze sobą na węglach zapewne na obłap z krytym czopem. Ściany z zewnątrz i wewnątrz wzmocnione lisicami z zewnątrz oszalowane. Podłogi drewniane na legarach. Stropy drewniane, nad chórem muzycznym, babińcem i nawą z zaskrzynieniami. Nad skarbczykiem, prezbiterium, zakrystią, kaplicą i kruchtą z bali sosnowych zaczopowanych w ścianach zrębu. Więźba dachowa drewniana konstrukcji krokwiowo-jętkowej o rozpiętości więzarów krokwiowych odpowiadających szerokości nawy głównej oraz /odpowiednio/ prezbiterium. Pokrycie dachu z blachy ocynkowanej. Okna nawy i babińca drewniane /90x65cm/ futrynowe, dwuskrzydłowe, ośmiokwaterowe. Okna zakrystii i skarbczyka /83x40cm/ jednoskrzydłowe, czterokwaterowe. Drzwi zewnętrzne i wewnętrzne w futrynach zaczopowanych w podwalinie, drewniane, jednoskrzydłowe, zawieszane na żelaznych pasowych zawiasach, zewnętrzne obustronnie oklepkowane w jodełkę.

- Rzut:korpus kościoła na rzucie wydłużonego prostokąta do którego przylega nieco węższe trójbocznie zamknięte prezbiterium. Do prezbiterium od strony płu-wsch prostokąt zakrystii. Przy ścianie korpusu prostokątna kaplica zamknięta trójbocznie. Korpus mieści w sobie nawę główną zbliżoną do kwadratu, babiniec o jedną trzecią krótszy od nawy oraz jeszcze krótszą kruchtę zamykającą jednotraktowy układ pomieszczeń.

- Bryła:Zróznicowana. Dominuje zwarty prostopadłościan korpusu, który znajduje swoją konstrukcję w prostopadłościanie prezbiterium równym mu wysokością ale nieco węższym. Skarbczyk z zakrystią przylegające do prezbiterium są o połowę niższe. Do korpusu od strony płu-zach przylega niewielka kaplica niższa od korpusu a wyższa od skarbczyka, nakryta stosownie do rzutu pięciopółaciowym dachem. Ściany korpusu, prezbiterium oraz kaplicy zbiegają się ku sobie, z tym że pochyłość ścian jest większa w ścianach bocznych. Układ dachów nad korpusem nie odpowiada podziałowi wnętrza. Dach "środkowy" o najwyższej wzniesionej kalenicy kryje nawę główną oraz połowę babińca. Do niego od strony południowej przylega nieco niższy dach krający drugą połowę babińca oraz kruchtę. Ten ostatni kończy się przed linią zrębu. Wytworzona w ten sposób przestrzeń została nakryta wysokim i szerokim daszkiem okapowym. Nad skarbczykiem i zakrystią dachy dwupołaciowe, sięgają podokiennika okien prezbiterium. Każdy z dachów posiada oddzielną cebulastą, mocno profilowaną wieżyczkę na której są krzyże. Ażurowy ganek przy pld-wsch narożniku nakryty dachem dwuspadowym.

- Elewacje: oszalowane, rezezielenkowane jedynie prostokątnymi otworami okiennymi i drzwiowymi. Czytelne są również pionowe rytmy lisic. Ściany wieńczy jednorodny profilowany gzyms złożony w przekroju z simy, listwy, ćwierćzłobka, listwy. U dołu nad podmurówką, skośnie ułożona deska okapowa.

14. Kubatura

15. Powierzchnia użytkowa

16. Przeznaczenie pierwotne

17. Urzycowanie obecne

sakralne

sakralne

19. stan zachowania (fundamenty, ściany zewnętrzne, ściany wewnętrzne, sklepienia, stropy, konstrukcje dachowe, pokrycie dachu, wyposażenie i instalacje)

Stan ogólny dobry; obiekt po generalnym remoncie.

18. Prace budowlane i konserwatorskie, ich przebieg i dokumentacja

1847 - reperacja trzech kopuł.

1874 - restauracja kościoła.

1924-29 - reperacja kościoła.

1954-59 - remont.

1975 - remont.

1982-87 - prace konserwatorskie przy polichromi.

20. Najpilniejsze postulaty konserwatorskie

Kontynuacja prac konserwatorskich przy polichromiach.

21. Akta archiwalne (rodzaj akt, numer i miejsce przechowania)

Archiwum Państwowe w Lublinie

CKGK sygn 774, 776, 1131, 815

AGAD w Warszawie- Archiwum Radziwiłłowskie.dział.VIII
sygn 707

Archiwum Diecezjalne w Siedlcach- lit.H-IV nr.2 T.1

22. Bibliografia

1. Dąbrowska T.-Sprawozdanie z badań powierzchniowych nad Bugiem na odcinku Włodawa-Kodeń. Wiadomości Archeologiczne XXXII 1966 r.
2. Katalog duchowieństwa i parafii diecezji siedleckiej czyli podlaskiej. Siedlce 1966r.
3. Maraśkiewicz J. Kościół parafialny pw.ŚŚ.Piotra i Pawła w Hannie 1986 r. - mpis w BBiDZ w Białej Podl.
4. Smulikowska E.-Katalog Zabytków Sztuki w Polsce pow. Włodawa. T.VIII, z,18, str.5-6.
5. Słownik Geograficzny Królestwa Polskiego i Litwy 1880-1904, wybór haseł woj.lubelskiego, Lublin.
6. Zabytki architektury i budownictwa w Polsce, woj. bialskopodlaskiego, W-wa 1984r. , s.46

23. Źródła ikonograficzne i fotografia (rodzaj, miejsca przechowania, sygnatury)

IS PAN z 1968 roku 109812-109823

z 1977 rok 3452/1753-1757/77

BBiDZ Biała Podlaska

24. Uwagi różne

25. Opracował

tekst mgr Janusz Maraśkiewicz

imię, nazwisko, data, podpis

plany, rysunki mgr Janusz Maraśkiewicz

imię, nazwisko, data, podpis

zdjęcia fotogr mgr Janusz Maraśkiewicz

imię, nazwisko, data, podpis

miejsce przechowania negatywów

Biurowo Badań i Dokumentacji Zabytków
Biała Podlaska

Karta po wypełnieniu podlega ochronie na podstawie przepisów prawa autorskiego

26. Adnotacje o inspekcjach, informacje o zmianach (daty, imiona i nazwiska wypełniających)

27. Załączniki

Wkładki 2

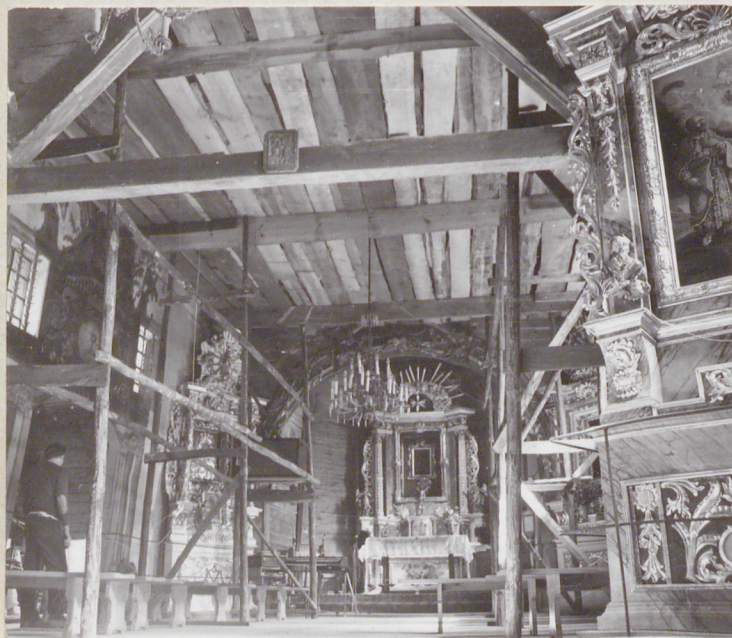
1. Miejscowość
HANNA

2. Obiekt (nazwa jak w karcie)
KOŚCIÓŁ PARAFIALNY

3. Zawartość wkładki (nazwa obiektu lub materiału uzupełniającego)
OPIS.

Fasada / pld-wsch/ jednoosiowa. Na osi otwór drzwiowy a nad nim okno w kształcie leżącego prostokąta. W trójkątnym pionowo oszalowanym szczytzie żelazny krzyż. Elewacja boczna / pld-wsch/ sześcioksiowa z ażurowym ganeczkiem, pod którym wejście do kruchty, pozostałe osie okienne. Elewacja boczna / pld-zach/ rozczłonkowana dwoma oknami babińca, oknem prezbiterium i skarbczyka oraz bryłą kaplicy, za którą kryją się okna nawy głównej. Elewację / pld-wsch/ zdobi okulus prezbiterium, umieszczony pod samym gzymsem wieńczącym. Kaplica posiada dwa okna, oba w elewacjach bocznych.

- Wnętrze : wejścia z zewnątrz - dwa do kruchty, główne w fasadzie na osi oraz boczne w fasadzie pld-zach. Trzeci prowadzi przez zakrystię. Z prezbiterium drzwi do skarbczyka i zakrystii umiejscowione tuż przy łuku tęczowym. Z babińca do kruchty na osi wąskie drzwi. Nawę główną i babiniec oświetlają cztery okna, prezbiterium dwa, kaplicę dwa, skarbczyk i zakrystię jedno okno. Z nawy głównej wiedzie szerokie półkoliste otwarcie na prezbiterium. Między nawą a babiniec otwór zamknięty o d góry trójbocznie z podwieszoną belką. Kaplica otwarta na nawę otworem o łuku segmentowym. Nawa główna i babiniec nakryte stropami z zaskrzynieniami. Każdy ze stropów na innym poziomie. Najwyżej nad nawą potem strop babińca, prezbiterium, najniższy nad chórem muzycznym. Chór muzyczny nad kruchtą z niewielką balustradą od strony babińca. W nawie głównej polichromia na stropie Koronacja NP Marii, w babiniec Ofiara Abrahama, w prezbiterium Trójca Święta. Ściany nawy i babińca wybite brytami płutna, na którym sceny religijne w oprawie iluzjonistycznej architektury; balustrady tralkowe, gzymsy, szerokie fryzy o motywach roślinnych i roślinno-geometrycznych.





1. Miejscowość

HANNA

2. Obiekt (nazwa jak w karcie)

KOŚCIÓŁ PARAFIALNY

3. Zawartość wkładki (nazwa obiektu lub materiału uzupełniającego)

PLANY I ZDJĘCIA



Wkładkę założył: Janusz Maraśkiewicz

(imię, nazwisko, data)

Miejsce przechowywania negatywów:

OZGraf. Z.P. Ostróda zam. 699 nakł. 23.600



1. Miejscowość

HANNA

2. Obiekt (nazwa jak w karcie)

KOŚCIÓŁ PARAFIALNY

3. Zawartość wkładki (nazwa obiektu lub materiału uzupełniającego)

PLANY I ZDJĘCIA



Wkładkę założył: Janusz Maraśkiewicz

(imię, nazwisko, data)

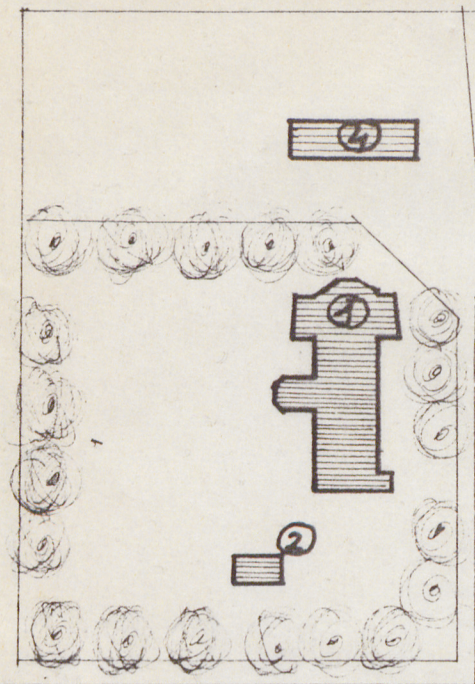
Miejsce przechowywania negatywów:

OZGraf. Z.P. Ostróda zam. 699 nakł. 23.600

Wzór ODZ 1978 r.

1. KOŚCIÓŁ
2. DZWONNICA
3. KAPLICZKA
4. PLEBANIA

DO SKŁADYWCZ



DO WIEŻY