

1. Obiekt

DOM MIESZKALNY

161/9

2. Czas powstania

1923 r.

3. Miejscowość

DĘBLIN

4. Adres

ul. Dworcowa 15

nr hipoteczny

5. Przynależność administracyjna

województwo lubelskie

gmina Dęblin

pow. rycki

6. Poprzednie nazwy miejscowości

Iwangród

7. Przynależność administracyjna

1 VI 1975

województwo warszawskie

powiat rycki

8. Właściciel i jego adres

Wschodnia Dyrekcja Okręgowa
Kolei Państwowych
w Lublinie, ul. Okopowa 5

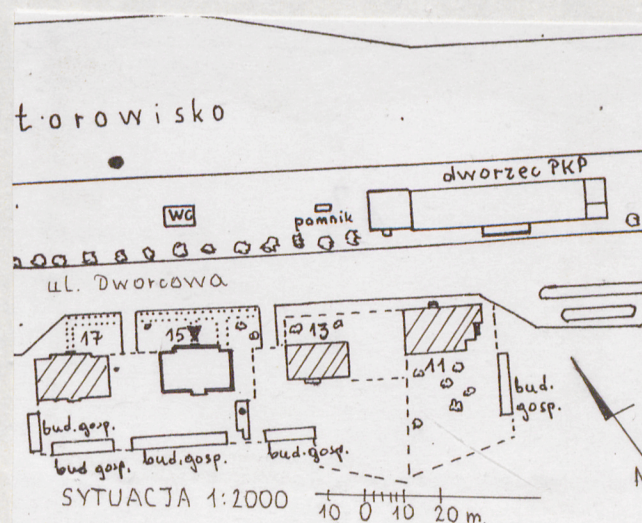
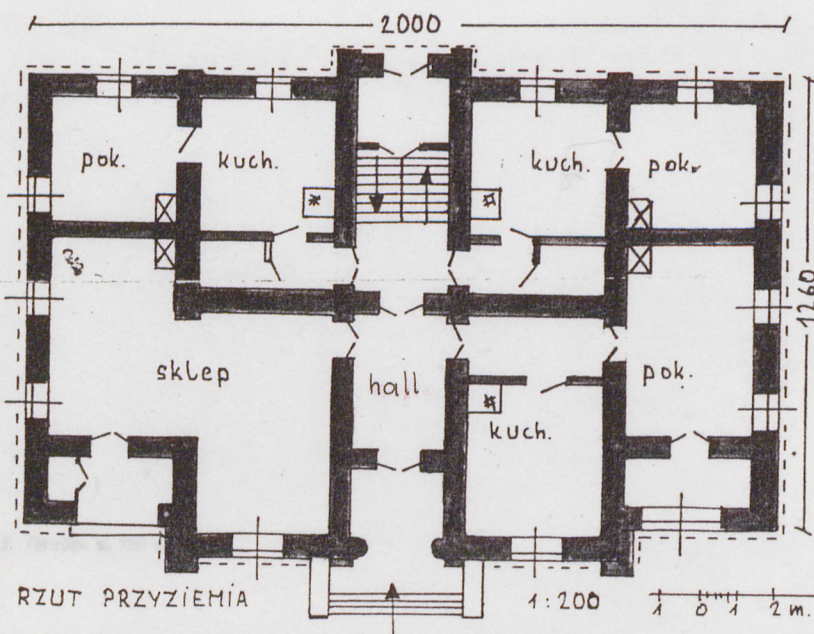
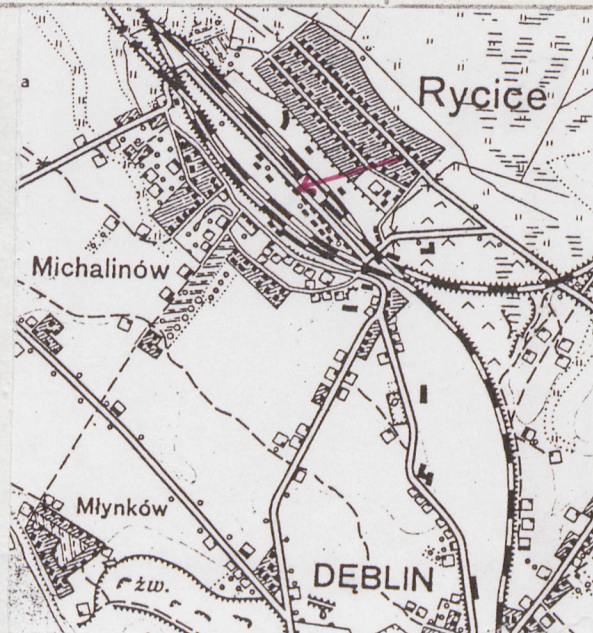
9. Użytkownik i jego adres

Sekcja Budynków PKP w Dęblinie
ul. Dworcowa 5

10. Rejestr zabytków

Nr 1093

data 10.03.1984



12. Autorzy, historia obiektu, określenie stylu.

Dom mieszkalny o charakterze willowym. Wzniesiony w 1923 r. jako jeden z trzech identycznych wielorodzinnych domów, powstałych w tym czasie w kompleksie zabudowy mieszkalnej przy ul. Dworcowej z przeznaczeniem dla pracowników węzła kolejowego w Dęblinie.

Budynek był kilkakrotnie remontowany i częściowo przebudowywany. Podczas remontu w okresie okupacji przekształcono układ wnętrza na parterze poprzez podzielenie dwóch obszernych /3 pokojowych/ mieszkań na cztery mniejsze.

13. Opis (sytuacja, materiał i konstrukcja, rzut, bryła, elewacje, wnętrze, wyposażenie, instalacje)

Sytuacja. Budynek znajduje się w zach. części ul. Dworcowej, po jej pd. stronie. Wolno stojący, elewacją frontową zwrócony na pn., posadowiony kalenicowo w odległ. ok. 10m od ulicy. Od frontu poprzedzony trawnikiem, od pd.-zach. podwórko gospodarcze z drewnianymi i murowanymi komórkami. Posesja częściowo ogrodzona metalową siatką. W otoczeniu okazałe drzewa /kasztanowiec, topola/. Od zach. sąsiaduje z analogicznym budynkiem nr 17.

Materiał i konstrukcja. Murowany z cegły ceramicznej pełnej na zaprawie cementowo-wapiennej. Piwnice murowane z cegły i kamienia nakryte ogniotrwałymi stropami odcinkowymi na belkach stalowych. Pomiędzy kondygnacjami drewniane stropy belkowe z otynkowanymi podsufitkami /tynki zakładane na trzcinie/. Ściany wewnątrz i zewnętrznie otynkowane. Więźba drewniana drewniana, stolcowa. Dach mansardowy z murowanymi facjatami we wszystkich połaciach - szerszymi w elew. frontowej i tylnej i węższymi w bocznych oraz niewielkimi okienkami strychowymi w połaci pn. i pd. Każda z facjatek nakryta odrębnym daszkiem mansardowym naśladującym kształt dachu głównego. Dachy pokryte eternitem falistym.

Rzut i bryła. Budynek dwukondygnacyjny /parter i piętro/ z mieszkalnym poddaszem, podpiwniczony. Wzniesiony na planie prostokąta z z nieznacznymi ryzalitami w elewacji frontowej i tylnej /klatka schodowa/. Pierwotnie o symetrycznym, pięciociodzielnym, dwutraktowym układzie wnętrza na parterze. Na osi budynku główny ciąg komunikacyjny: wejście w elewacji frontowej poprzez otwarty przedsionek, za którym niewielki hall i klatka schodowa dostępna także od podwórza. Pierwotnie po obu stronach dwa obszernie mieszkania o dwóch traktach pomieszczeń rozdzielonych niewielkimi korytarzykami. Obecnie trzy mniejsze mieszkania i pomieszczenia sklepowe w pn.-wsch. części, do których odrębne wejścia z hallu i klatki schodowej; do sklepu wejście z podcienia w elew. frontowej. W mieszkaniach wydzielone wtórnie sanitariaty, w narożu pn.-zach. włączona do pokoju d. loggia. Na Ip. znajdują się trzy dwupokojowe mieszkania, w mansardzie jedno dwupokojowe i dwa jednopokojowe z kuchniami.

Elewacje. Elewacja frontowa pięcioosiowa. Partia środkowa zryzalitowana, trzyosiowa o trzech kondygnacjach, z których ostatnią stanowi ścianka facjaty mająca formę trapezu. Naroża ryzalitu w parterze ujęte skośnymi skarpami przechodzącymi na piętrze w lizeny. Pomiędzy kondygnacjami ryzalitu gzymsy kordonowe, ścianka facjaty ogzymsowana. Na osi przyziemia prostokątny otwór wejściowy ujęty toskańskimi półkolumnkami prowadzący do otwartego przedsionka; powyżej balkon o murowanej balustradzie zwieńczonej kulami, wsparty na murowanych wolutowych wspornikach. Partie boczne elewacji front. jednoosiowe, dwukondygnacyjne. W narożu wsch. przyziemia podcień zamknięty łukiem koszowym, z którego wejście do sklepu; od zach. szeroki otwór okienny zamknięty koszowo /d. loggia/. Na piętrze prostokątne otwory loggi ujęte toskańskimi kolumnkami, pomiędzy którymi murowane balustrady. Elewacja tylna o zbliżonych podziałach architektonicznych. Trzyosiowa część środkowa zaakcentowana lizenami ma formę ryzalitu pozornego; na osi występująca ryzalitowo klatka schodowa o olizenowanych narożach. W przyziemiu prostokątny otwór wejściowy, dwa okna oświetlające klatkę schodową na półpiętrach i półkoliste okienko w zwieńczeniu. Gzymsy kordonowe dzielące ryzalit przerwane w osiach okiennych klatki schodowej. Elewacje boczne identyczne - dwukondygnacyjne, trzyosiowe, pomiędzy oknami obu kondygnacji prostokątne płyciny; w dachu jednoosiowa facjatka. /cd. opisu na wkładce nr I/.

14. Kubatura

2640 m³

15. Powierzchnia użytkowa

378 m²

pow.zabud. 260,5 m²

16. Przeznaczenie pierwotne

mieszkalne

17. Urzycowanie obecne

mieszkalne i handlowe

18. Prace budowlane i konserwatorskie, ich przebieg i dokumentacja

W czasie remontów w latach 70. i 80. dokonano następujących zmian:

- w pomieszczeniach wydzielono łazienki wstawiając dodatkowe ścianki działowe,
- zamurowano loggię na parterze w zach. narożu elew. frontowej, natomiast drugą przerobiono na podcieniowe wejście do sklepu,
- zmieniono pokrycie dachu z dachówki ceramicznej na eternit falisty, likwidując dwa okienka oświetlające strych,
- przeprowadzono remont elewacji, podczas którego usunięto dekoracyjne szczyty wieńczące elewację frontową i tylną,
- wymieniono część stolarki okiennej i drzwiowej.

19. stan zachowania (fundamenty, ściany zewnętrzne, ściany wewnętrzne, sklepienia, stropy, konstrukcje dachowe, pokrycie dachu, wyposażenie i instalacje)

Stan zachowania fundamentów, ścian nośnych, działowych oraz stropów - dobry. Miejscami zawilgocone ściany piwnic.

Konstrukcja dachu i pokrycie dachowe w stanie średnim - niewielkie zniszczenia fragmentów więźby dachowej i pokrycia dachu.

Tynki zewnętrzne w stanie dość dobrym.

Instalacje i wyposażenie w stanie dobrym

20. Najpilniejsze postulaty konserwatorskie

Wskazany remont fragmentów więźby dachowej i pokrycia dachu oraz osuszenie zawilgoconych ścian.

Postulowane przywrócenie dekoracyjnych szczytów wieńczących pierwotnie elewację frontową i tylną /analogicznych jak w budynku przy ul. Dworcowej 23/.

21. Akta archiwalne (rodzaj akt, numer i miejsce przechowania)

Dane o budynkach stacji PKP w Dęblinie w posiadaniu
Sekcji Budynków DOKP w Lublinie.

22. Bibliografia

23. Źródła ikonograficzne i fotografia (rodzaj, miejsca przechowania, sygnatury)

24. Uwagi różne

25. Opracował

tekst mgr Bożena Stanek-Lebioda, IX. 1993 r.

imię, nazwisko, data, podpis

plany, rysunki j.w.

imię, nazwisko, data, podpis

zdjęcia fotogr. j.w.

imię, nazwisko, data, podpis

miejsce przechowania negatywów

PSOZ Lublin

Karta po wypełnieniu podlega ochronie na podstawie przepisów prawa autorskiego

26. Adnotacje o inspekcjach, informacje o zmianach (daty, imiona i nazwiska wypełniających)

27. Załączniki

Wkładka nr 1

1. Miejscowość Dęblin ul.Dworcowa 15	2. Obiekt (nazwa jak w karcie) dom mieszkalny	3. Zawartość wkładki (nazwa obiektu lub materiału uzupełniającego) cd. opisu, fotografie
--	--	---

cd. opisu z poz.13

Wnętrze i wyposażenie. Ściany i sufity pomieszczeń tynkowane i malowane. We wnętrzach mieszkalnych drewniane, deskowe podłogi (w większości przykryte wykładzinami) i cementowe posadzki. Klatka schodowa murowana, dwubiegowa - schody lastrikowe, podesty oraz posadzka w hallu i przedsionku z dwubarwnych płytek ceramicznych. Przy schodach metalowe balustrady z niewielkimi zdobieniami. Stolarka okienna i drzwiowa drewniana - w większości współczesna. Drzwi zewnętrzne od frontu i podwórza dwuskrzydłowe, płycinowe, górą przeszklone. Drzwi wewnętrzne jedno- i dwuskrzydłowe, pełne lub częściowo przeszklone. Okna dwuskrzydłowe z oberluftami oraz weneckie. W pomieszczeniach trzony kuchenne oraz piece ogrzewcze z białych kafli.
Instalacje: elektryczna, odgromowa, wodno-kanalizacyjna.

Fot.1 widok od pn.-wsch.



Fot.2 Widok od pd.-zach.



Wkładkę założył: B.Stanek-Lebioda, IX.1993 r.
(imię, nazwisko, data)

Miejsce przechowywania negatywów: PSOZ Lublin

Z-d Poligr. Jan Jasiński W-wa, ul. Wolna 13, tel. 12-43-83

Wzór ODZ 1978 r.

Fot.3 Fragment klatki schodowej



Fot.4 Fragment posadzki (przedsionek)

