

1. Obiekt

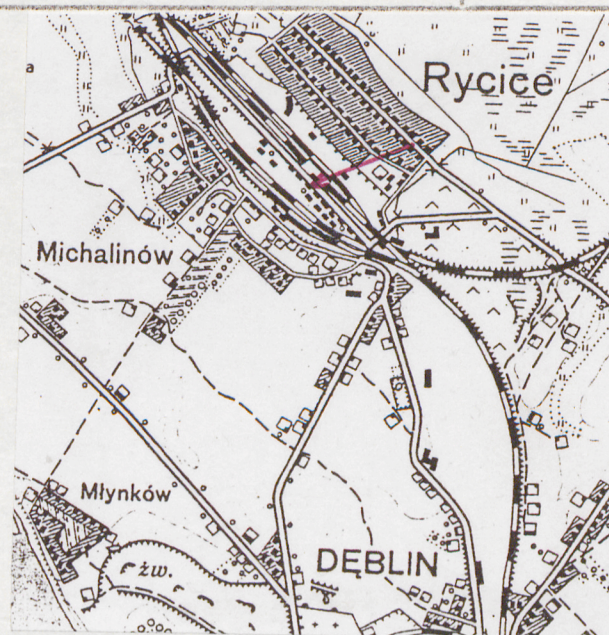
DOM MIESZKALNY  
161/13

2. Czas powstania

1921 r.

3. Miejscowość

DĘBLIN



4. Adres

ul. Dworcowa 13

ur. hipoteczn.

5. Przynależność administracyjna

lubelskie

województwo

gmina Dęblin

pow. RPW

6. Poprzednie nazwy miejscowości

Iwangród

7. Przynależność administracyjna

1 VI 1975

województwo warszawskie

powiat rycki

8. Właściciel i jego adres

Wschodnia Dyrekcja Okręgowa  
Kolei Państwowych w Lublinie

ul. Okopowa 5

9. Użytkownik i jego adres

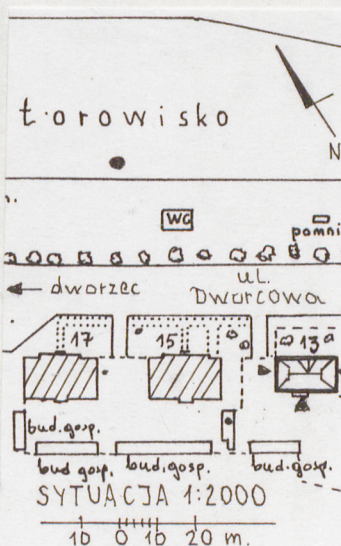
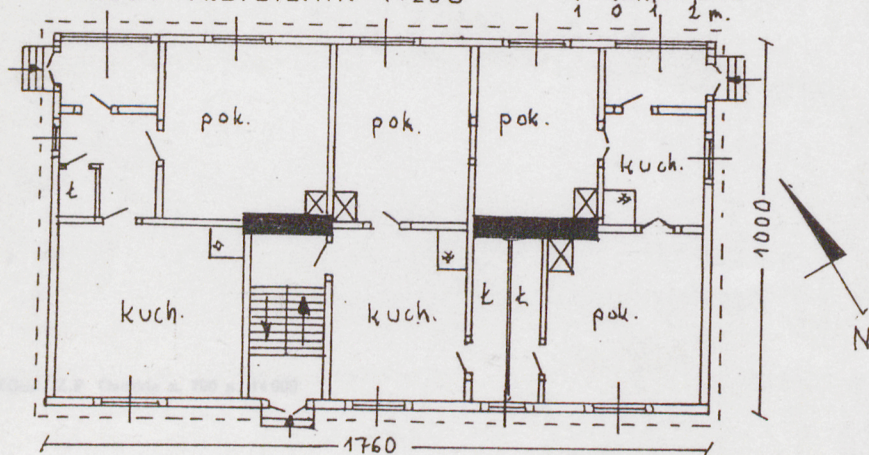
Sekcja Budynków PKP w Dęblinie  
ul. Dworcowa 5

10. Rejestr zabytków

Nr 1093

data 10.03.1994

RZUT PRZYZIEMIA 1:200





12. Autorzy, historia obiektu, określenie stylu.

Dom został wzniesiony w 1921 r. i był jednym z czterech nowo wybudowanych domów drewnianych przeznaczonych dla pracowników dębińskiego węzła kolejowego. (obecnie jeden z domów już nie istnieje).

Budynek nie był poddawany większym zmianom czy przebudowom. W czasie okupacji oraz w latach powojennych następowały pewne zmiany w układzie wnętrza, które dostosowywano do użytkowania przez większą liczbę rodzin. Pierwotnie na parterze znajdowały się dwa obszernie mieszkania.

Drugi analogiczny budynek usytuowany jest we wsch. części ul. Dworcowej (dom nr 1).

13. Opis (sytuacja, materiał i konstrukcja, rzut, bryła, elewacje, wnętrze, wy. oszażenie, instalacje)

Sytuacja. Dom usytuowany w środkowej części ul. Dworcowej, po jej pd. stronie. Wolno stojący, posadowiony kalenicowo w stosunku do ulicy, od której oddalony o ok. 10 m. Przed domem od frontu obszerny, ogrodzony trawnik, na którym kamienna fontanna i okazały klon. Od tyłu niewielkie podwórze gospodarcze z jedną komórką.

Materiał i konstrukcja. Dom drewniany, wzniesiony w konstrukcji wieńcowej. Ściany zewnętrzne pokryte deskowym szalunkiem, wewnątrz otynkowany. W narożach frontowych budynku werandy o konstrukcji szkieletowej, oszalowane dołem i przeszklone w górnej części. Piwnice i podmurówka zbudowane z cegły i kamienia. Piwnice nakryte murowanym stropem założonym na żelaznych belkach. Pomiedzy kondygnacjami drewniane, belkowe stropy z otynkowanymi podsufitkami. Więźba dachowa drewniana, stolcowa. Dach półszczytowy (o bardzo małych szczytach) z facjatkami w połaci frontowej i tylnej; facjatki także pod daszkami półszczytowymi. Dachy pokryte blachą falistą.

Rzut i bryła. Budynek parterowy z częściowo mieszkalnym poddaszem, podpiwniczony. Założony na planie prostokąta o dwutraktowym, wielodzielnym układzie wnętrza. Pierwotnie z wejściami poprzez otwarte werandy w narożach elewacji frontowej - obecnie zamienione na przeszklone przedsionki. Klatka schodowa na poddasze usytuowana w trakcie tylnym.

Elewacje. Elewacja frontowa pięcioosiowa, symetryczna z trzema otworami okiennymi w zrębie i przeszklonymi werandami w narożach; pośrodku połaci dachowej facjatka o jednym oknie. Elewacja tylna również pięcioosiowa z otworem wejściowym w przedostatniej osi od zach.; w dachu facjatka analogiczna jak w elewacji frontowej. Elewacje boczne identyczne - z otworami wejściowymi w narożach i wąskimi oknami obok. Zrąb w całości oszalowany. Deski szalunku układane pionowo do wysokości okien, a wyżej poziomo, malowane na kolor beżowy. Naroża zrębu i facjatek obite deskami imitującymi lizeny, pomalowanymi na kolor ciemnobrązowy. Podobnie zaakcentowane gzymsy kapnikowe pod oknami, deskowanie podwaliny oraz obramienia okien z dekoracyjnymi podokiennikami. Pod okapem drewniany, profilowany gzyms.

Wnętrze i wyposażenie. Ściany i sufity pomieszczeń gładkie, tynkowane i malowane. Wewnątrz drewniana, dwubiegowa klatka schodowa z drewnianymi balustradami w formie kratownicy. Podest klatki na parterze wyłożony dwubarwnymi płytkami ceramicznymi, powyżej podesty deskowe. W pomieszczeniach mieszkalnych drewniane, deskowe podłogi oraz cementowe posadzki i parkiety. Stolarka okienna i drzwiowa drewniana. Okna weneckie o wielokwaterowych podziałach (oraz nowsze bez podziałów) i dwuskrzydłowe z oberlufem. Drzwi zewnętrzne dwuskrzydłowe z nadświetlami - w werandach płycinowe, przeszklone; od tyłu klepkowe. Wewnątrz drzwi jedno- i dwuskrzydłowe pełne lub przeszklone. W pomieszczeniach trzony kuchenne i piece ogrzewcze zbudowane z kafli.

Instalacje. elektryczna, odgromowa, wodno-kanalizacyjna.



<p>14. Kubatura</p> <p>984 m<sup>3</sup></p>	<p>15. Powierzchnia użytkowa</p> <p>186 m<sup>2</sup></p> <p>pow.zabud. 178 m<sup>2</sup></p>	<p>16. Przeznaczenie pierwotne</p> <p>mieszkalne</p>	<p>17. Użytkowanie obecne</p> <p>mieszkalne</p>
<p>18. Prace budowlane i konserwatorskie, ich przebieg i dokumentacja</p> <p>Podczas remontu w latach 70. i 80. nastąpiły pewne zmiany i przekształcenia budynku:</p> <ul style="list-style-type: none"> <li>- w narożach elewacji frontowej zabudowano otwarte werandy zamieniając je na przedsionki,</li> <li>- częściowo wymieniono stolarkę okienną i drzwiową,</li> <li>- wydzielono pomieszczenia sanitarne,</li> <li>- zmieniono częściowo układ komunikacyjny wnętrza,</li> <li>- zmieniono pokrycie dachu z dachówki na blachę falistą.</li> </ul>		<p>19. stan zachowania (fundamenty, ściany zewnętrzne, ściany wewnętrzne, sklepienia, stropy konstrukcje dachowe, pokrycie dachu, wyposażenie i instalacje)</p> <p>Ogólny stan zachowania budynku średni.  Stan piwnic i fundamentów dość dobry - częściowe zawilgocenia.  Stan konstrukcji zrębu i stropów średni. Część elementów drewnianych zaatakowana przez szkodniki.  Szalunek elewacji i tynki wewnętrzne w stanie dość dobrym.  Pokrycie dachu w stanie średnim.  Instalacja elektryczna w stanie złym.</p> <p>20. Najpilniejsze postulaty konserwatorskie</p> <p>Ogólny remont i odnowienie budynku. Naprawa bądź wymiana instalacji elektrycznej.</p>	



21. Akta archiwalne (rodzaj akt, numer i miejsce przechowania)

Dane o obiektach stacji PKP w Dęblinie w posiadaniu  
Sekcji Budynków DOKP w Lublinie.

22. Bibliografia

23. Źródła ikonograficzne i fotografia (rodzaj, miejsca przechowania, signatury)

24. Uwagi różne

25. Opracował

tekst mgr Bożena Stanek-Lebioda, IX.1993 r.

plany, rysunki J.W.

imię, nazwisko, data, podpis

imię, nazwisko, data, podpis

zdjęcia fotogr. J.W.

imię, nazwisko, data, podpis

miejsce przechowania negatywów

PSOZ Lublin

Karta po wypełnieniu podlega ochronie na podstawie przepisów prawa autorskiego

26. Adnotacje o inspekcjach, informacje o zmianach (daty, imiona i nazwiska wypełniających)

27. Załączniki

Wkładka nr 1



1. Miejscowość    Dęblin ul.Dworcowa 13	2. Obiekt (nazwa jak w karcie) dom mieszkalny	3. Zawartość wkładki (nazwa obiektu lub materiału uzupełniającego) fotografie
--	--	--

Fot.1 Widok od pn.-zach.



Fot.2 Widok od pd.-zach.



Wkładkę założył: ..... B.Stanek-Lebioda, IX.1993 r.  
(imię, nazwisko, data)

Miejsce przechowywania negatywów: ..... PSOZ Lublin

Z-d Poligr. Jan Jasiński W-wa, ul. Wolna 13, tel. 12-43-83