

A B C D E F G H I J K L Ł M N O P R S T U V W X Y Z

Nr

1. Obiekt

WILLA OFICERSKA VI  
W ZESPOLE PAŁACOWO - PARKOWYM

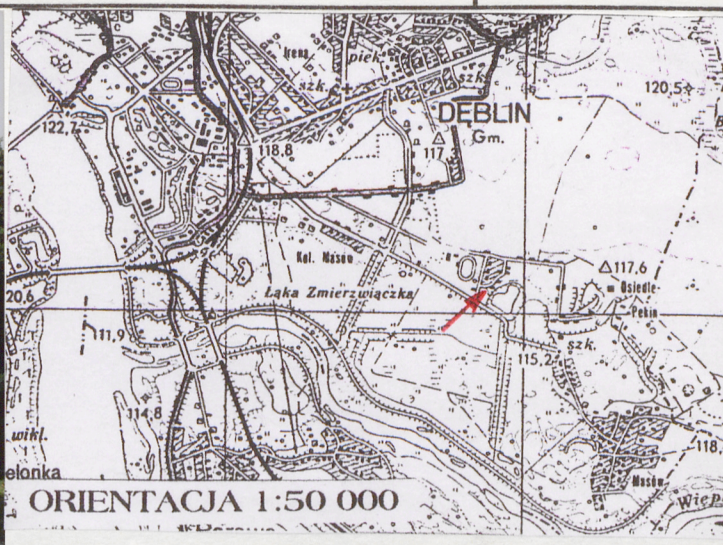
2. Czas powstania

1924-27

3. Miejscowość

DĘBLIN

11. Z



4. Adres

08-521 Dęblin, Florera 13

nr hipoteczny

działka 4080/31, budynek nr 34

5. Przynależność administracyjna

województwo lubelskie

gmina Dęblin

6. Poprzednie nazwy miejscowości

Sieło Iwanowskie (Iwanowskoje Sieło)  
1840-1915

7. Przynależność administracyjna

przed 1 VI 1975

województwo lubelskie

powiat Ryki

8. Właściciel i jego adres

Skarb Państwa

zarządca:

Wojskowa Agencja Mieszkaniowa  
Oddział Terenowy Dęblin  
08-521 Dęblin, Os. Lotnisko 302

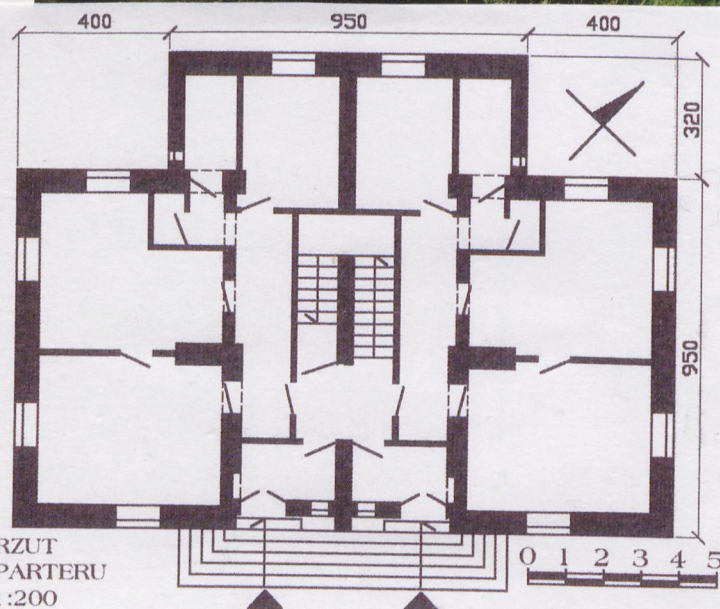
9. Użytkownik i jego adres

lokatorzy

08-521 Dęblin, ul. Florera 13

10. Rejestr zabytków

Nr A/960 data 12.04.1988

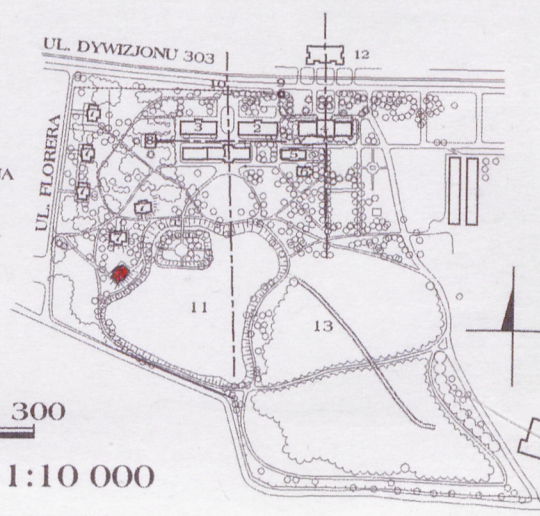


LEGENDA

- 1 PAŁAC
- 2 OFICyna I
- 3 OFICyna II
- 4 KOMENDA SZKOŁY  
LOTNICZEJ
- 5 D. OFICyna KUCHENNA
- 6 D. DOM OGRODNIKA
- 7 WILLE
- 8 WILLE KOMENDANTA  
SZKOŁY LOTNICZEJ
- 9 KORDEGARDA
- 10 OGRODZENIE
- 11 STAW Z WYSPĄ
- 12 BUDYNEK PORTU  
LOTNICZEGO
- 13 ŁĘG OLCHOWY

0 100 200 300

SYTUACJA 1:10 000





### 13. Opis (sytuacja, materiał i konstrukcja, rzut, bryła, elewacje, wnętrze, wyposażenie, instalacje)

Sytuacja: budynek usytuowany w północno-zachodniej części zespołu pałacowo-parkowego, nad stawem, zwrócony elewacją frontową na południowy wschód.

#### Materiał i konstrukcja:

Fundamenty: murowane z cegły ceramicznej

Ściany: murowane z cegły ceramicznej

Stropy: nad piwnicami strop ceramiczny odcinkowy typu Kleina, nad parterem żelbetowy, nad poddaszem drewniany, nieocieplony

Wieżba dachowa: drewniana, płatwiowo-kleszczowa, lukarny w formie wolich oczek

Pokrycie dachu: blacha dachówkowa na deskowaniu

Posadzki: parkiet, terakota, lastryko, beton

Schody: betonowe, zewnętrzne jednobiegowe z okładziną z gresu, wewnętrzne dwubiegowe powrotne z okładziną z lastryka

Okna: drewniane, skrzynkowe podwójne, jednoskrzydłowe dwu-, trzy- i czterokwaterowe, dwuskrzydłowe sześciokwaterowe, trzyskrzydłowe dziewięciokwaterowe, z łucikami

Drzwi: drewniane, płycinowe, zewnętrzne dwuskrzydłowe częściowo przeszklone, wewnętrzne jednoskrzydłowe płytowe i płycinowe, pełne i częściowo przeszklone

Rzut: budynek na rzucie prostokąta, z szerokim ryzalitem środkowym od wschodu. Wejścia we wnękach poprzedzonych schodami, wewnątrz układ pięciodziałowy. W dziale środkowym klatka schodowa poprzedzona dwoma przedsionkami, po obu jej stronach, w mieszkaniach, wąskie korytarze, w działach zewnętrznych pokoje w dwóch traktach. W ryzalicie kuchnie i łazienki, przy których sanitariaty z przedsionkami wydzielonymi z przestrzeni pokoiów w drugim traktcie.

Bryła: budynek wolnostojący, podpiwniczony, z nieużytkowym poddaszem, na wysokim cokole, w formie piętrowego prostopadłościanu z wyciętymi płytkimi wnękami wejściowymi i środkowym, dwuosiowym ryzalitem poszerzonym na parterze. Obiekt przekryty dachem wielospadowym. Parterowa część ryzalitu przekryta dachem trzyspadowym, z trójkątnymi szczytami od północnego wschodu i południowego zachodu.

Elewacje: na wysokim nieznacznie wysuniętym otynkowanym cokole, tynkowane, podzielone obiegającymi budynek poziomymi wstęgami nad krawędziami wnęki i okien parteru i piętra oraz gzymsem podokiennym na piętrze, zwieńczone wydatnym gzymsem. Okna na parterze umieszczone w półkoliście zamkniętych płycinach, z półkolistą częścią odciętą gierowaną wstęgą. Okna piętra bez ozdób.

Elewacja południowo-wschodnia symetryczna po obu stronach muru działowego na osi wnęki z małymi okienkami i drzwiami wejściowymi, poprzedzone schodami obłożonymi gresem. Nad wnękami, powyżej gierowanej wstęgi, płyciny zamknięte łukiem koszowym, po obu stronach wnęk po jednej osi okien. Na piętrze cztery osie okien, w połaci dachu dwie małe lukarny w kształcie wolego oczka.

Elewacja północno-zachodnia symetryczna, ze środkowym ryzalitem o dwóch osiach okien, szerszym w poziomie parteru. Po obu stronach ryzalitu po jednej osi okien.

Elewacje północno-wschodnia i południowo-zachodnia zachodnia niesymetryczne, z dwiema osiami okien w korpusie na parterze i pełną ścianą na piętrze. Boczna elewacja ryzalitu z małym oknem przy narożniku ścian, z trójkątnym frontonem wieńczącym parterową elewację nad półkolistą płyciną. Ściana ryzalitu na piętrze bez okien.

Wnętrza: bez interesujących pomieszczeń

Wyposażenie: brak

Instalacje: elektryczna, wod.-kan., gazowa, c.w. podgrzewała w piecykach gazowych, telefoniczna, odgromowa, c.o. z dala czynne

### 12. Autorzy, historia obiektu, określenia stylu

Budynek wzniesiony w latach 1924-27 według projektu architekta Antoniego Dygata, jako jeden z sześciu bliźniaczych domów z mieszkaniami dla oficerów wykładających w Oficerskiej Szkole Lotniczej. Była to dwurodzinna willa o symetrycznym rzucie, podpiwniczona, z częścią dzienną na parterze i nocną na piętrze, z nieużytkowym poddaszem. W czasie II wojny światowej nie uległa zniszczeniu. Po wojnie została przebudowana i podzielona na cztery mieszkania. Styl „dwórkowy”.



<p>14. Kubatura</p> <p>1 350 m<sup>3</sup></p>	<p>15. Powierzchnia użytkowa</p> <p>276 m<sup>2</sup></p>	<p>16. Przeznaczenie pierwotne</p> <p>mieszkalne</p>	<p>17. Użytkowanie obecne</p> <p>mieszkalne</p>
<p>18. Prace budowlane i konserwatorskie, ich przebieg i dokumentacja</p> <p>1980-86 – remont więźby dachowej i pokrycia z dachówki, remont elewacji, wymiana instalacji wod.-kan. i elektrycznej</p> <p>1993 – zmiana pokrycia dachu z dachówki na blachę dachówkową</p>		<p>19. Stan zachowania (fundamenty, ściany zewnętrzne, ściany wewnętrzne, sklepienia, stropy, konstrukcje dachowe, pokrycie dachu, wyposażenie i instalacje)</p> <p>Fundamenty: zły</p> <p>Ściany: średni</p> <p>Stropy: dobry</p> <p>Schody: dobry</p> <p>Więźba dachowa: zły</p> <p>Pokrycie dachu: zły, liczne przecieki</p> <p>Posadzki: średni</p> <p>Okna: średni</p> <p>Drzwi: średni</p> <p>Instalacje: dobry</p>	
		<p>20. Najpilniejsze postulaty konserwatorskie</p> <p>Remont kapitalny</p> <p>Przywrócenie pierwotnego podziału na dwa mieszkania</p>	



21. Akta archiwalne (rodzaj akt, numer i miejsce przechowywania)

24. Uwagi różne

22. Biblioteka

M. Kseniak, L. Gralewski, Ewidencja zespołu pałacowo-parkowego  
w Dęblinie, Lublin 1987, mps, WO SOZ w Lublinie  
B. Wiak, Zespół pałacowo-parkowy w Dęblinie, Lublin 1991,  
praca magisterska, mps, Archiwum UMCS w Lublinie

23. Źródła ikonograficzne i fotografia (rodzaj, miejsce przechowywania, sygnatury)

25. Opracował

tekst.....

Ewa Pujso 08. 2002

imię, nazwisko, data, podpis

*Pujso*

plany, rysunki .....

Ewa Pujso 08. 2002

imię, nazwisko, data, podpis

*Pujso*

zdjęcia fotogr. ....

Ewa Pujso-08. 2002

imię, nazwisko, data, podpis

*Pujso*

miejsce przechowywania negatywów .....

WO SOZ w Lublinie

KARTA PO WYPEŁNIENIU PODLEGA OCHRONIE NA PODSTAWIE PRZEPISÓW PRAWA AUTORSKIEGO

26. Adnotacje o inspekcjach, informacje o zmianach (daty, imiona i nazwiska wypełniających)

27. Załączniki

wkładki nr 1, 2, 3



1. Miejscowość.....**DĘBLIN**  
2. Gmina.....**Dęblin**  
3. Województwo.....**lubelskie**

4. Obiekt (nazwa jak w karcie)

**WILLA OFICERSKA VI  
W ZESPOLE PAŁACOWO-PARKOWYM**

5. Zawartość wkładki (nazwa materiału uzupełniającego)

**FOTOGRAFIE**

2  
a Elewacja północno-wschodnia ryzalitu



Elewacje północno zachodnia  
i południowo-zachodnia



Wnęka z drzwiami wejściowymi

Wkładkę założył:.....**Ewa Pujszo, 08.2002 r.**.....  
(imię, nazwisko, data)

Miejsce przechowywania negatywów:.....**WO SOZ w Lublinie**.....





Okno na parterze



Okno na piętrze



1. Miejscowość.....**DEBLIN**  
2. Gmina.....**Dęblin**  
3. Województwo.....**lubelskie**

4. Obiekt (nazwa jak w karcie)

**WILLA OFICERSKA VI  
W ZESPOLE PAŁACOWO-PARKOWYM**

5. Zawartość wkładki (nazwa materiału uzupełniającego)

**FOTOGRAFIE**

Okno na piętrze



Lukarna

Wkładkę założył:.....**Ewa Pujszo, 08.2002 r.**  
(imię, nazwisko, data)

Miejsce przechowywania negatywów:.....**WO SOZ w Lublinie**





Drzwi na parterze



Schody na poddasze



1. Miejscowość.....**DĘBLIN**  
2. Gmina.....**Dęblin**  
3. Województwo.....**lubelskie**

4. Obiekt (nazwa jak w karcie)

**WILLA OFICERSKA VI  
W ZESPOLE PAŁACOWO-PARKOWYM**

5. Zawartość wkładki (nazwa materiału uzupełniającego)

**FOTOGRAFIE**

Poddasze i więźba dachowa



Poddasze i więźba dachowa

Wkładkę założył:.....**Ewa Pujszo, 08.2002 r.**  
(imię, nazwisko, data)

Miejsce przechowywania negatywów:.....**WO SOZ w Lublinie**





Schody do piwnic



Piwnice



Piwnice