

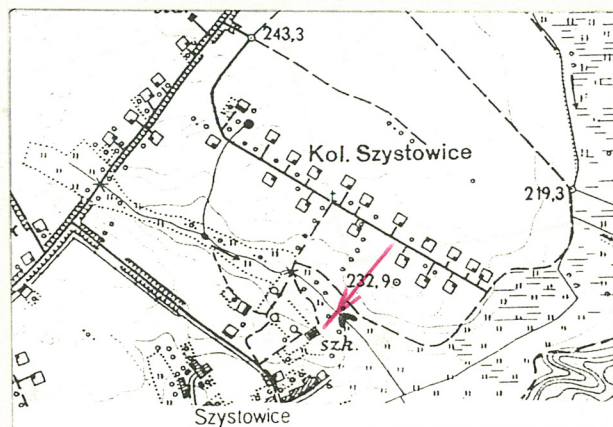
A B C D E F G H I J K L M N O P R S T U V W X Y Z

Nr LUBELSKIE

1. Obiekt D W Ó R w zespole dworsko-parkowym  
OBECNIE SZKOŁA

2. Czas powstania  
1872 r.,  
pocz. XX w.

3. Miejscowość  
SZYSTOWICE



4. Adres Szystowice  
p-ta 22-560 Grabowiec  
nr hipoteczny .....

5. Przynależność administracyjna  
województwo zamojskie  
gmina Grabowiec  
pow. zamojski

6. Poprzednie nazwy miejscowości  
-

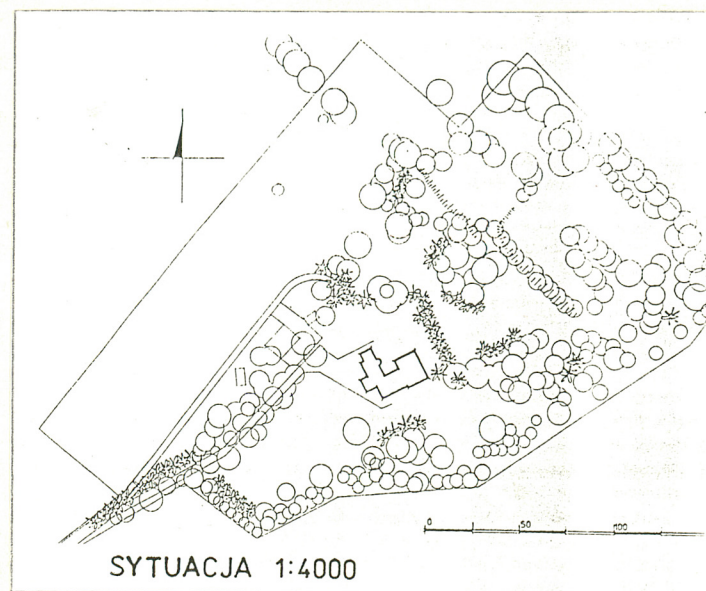
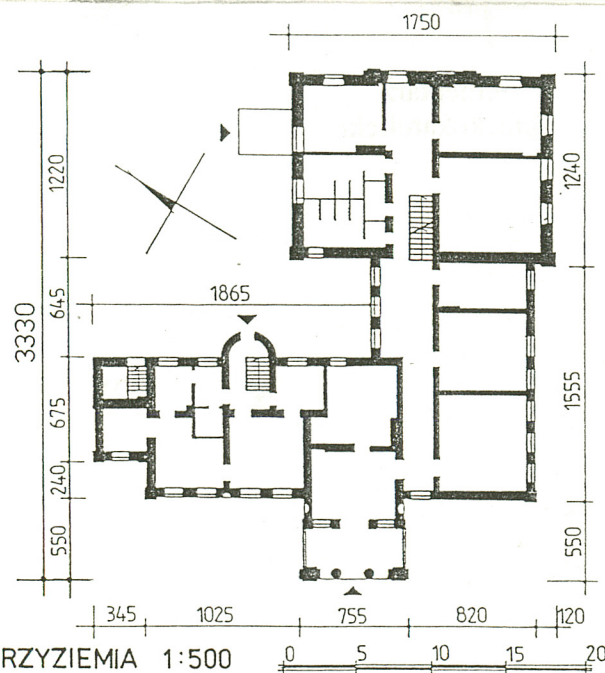
7. Przynależność administracyjna  
przed 1 VI 1975  
województwo lubelskie  
powiat Hrubieszów

8. Właściciel i jego adres  
Gmina Grabowiec  
p-ta 22-560 Grabowiec

9. Użytkownik i jego adres  
Szkoła Podstawowa w Szostowicach  
p-ta 22-560 Grabowiec

10. Rejestr zabytków

Nr A/ 238 data 25.01.1983 r.





**SYTUACJA.** Zespół dworsko-parkowy usytuowany w dolnie cieku, poza linią zabudowy wsi. Frontowa część parku obrzeżona alejami lipowymi. Dwór zajmuje miejsce centralne. Frontem oriontowany na zachód. Zachowane ślady gazonu. Za dworem kompozycja parku krajobrazowa, związana z ciekim, w drzewostanie przewaga olszy czarnej i wierzb.

**MATERIAŁ I KONSTRUKCJA.** Dwór murowany. Fundamenty i ściany zewnętrzne i wewnętrzne we wszystkich skrzydłach (członach), piwnice, wieża, portyk i szczyty murowane z palonej cegły, wiązanej zaprawą wapienno-piaskową. Ściany dwustronnie - od zewnątrz i wewnątrz potynkowane zaprawą piaskowo-wapienną, w skrzydle tylnym z dodatkiem cementu. Wnętrza piwnic w skrzydle frontowym przykryte ceglana kolebką, w części stropem Kleina. Piwnica w skrzydle tylnym przykryta stropem Kleina. Strop nad parterem w skrzydle frontowym drewniany, płaski. Stropy w dwukondygnacyjnym skrzydle tylnym typu Kleina, w łączniku - Kleina. Stropy w wieży: nad przyziemiem drewniany, nad drugą kondygnacją Kleina, nad trzecią kondygnacją drewniany. Konstrukcja stropów drewnianych: grube bale nośne, od spodu trzcina i wyprawa. Więźba dachowa konstrukcji drewnianej, krokwiowo-płatwiowa, wsparta stolcem prostym z jętkami. Nad skrzydłem frontowym i łącznikiem krokwie wiązane z płatwią wspartą na omurowanych, stojących na koronie murów drewnianych słupkach podwyższających poddasze; w skrzydle tylnym wiązane z murłatą. Stolce usztywniony zastrzałami i mieczami. W skrzydle frontowym, w trakcie frontowym oraz w skrzydle tylnym i łączniku drewniane podłogi i lastrikowe posadzki. W skrzydle frontowym, w trakcie tylnym drewniane podłogi. Schody do piwnic ceglane, na drugą kondygnację skrzydła tylnego żelazno-betonowe, na poddasze skrzydła frontowego drewniane, z toczonymi tralkami. Wszystkie człony pokryte żelazną pocynkowaną blachą.

**RZUT.** Dwór wzniesiony nałożonym, trójczłonowym, nieregularnym planie, zbliżonym do odwróconej w prawo litery "L". Złożony ze skrzydła frontowego z wieżą (zach.), skrzydła tylnego (wsch.) i łącznika. Skrzydło frontowe założone na nieregularnym, zbliżonym do prostokąta rzucie. Część kryjąca się ryzalitowa, przesunięta z osi w prawo (płd.), poprzedzona otwartym portykiem. Od północy cofnięta z osi frontu czworoboczna wieża, za nią dobudówka. W elewacji tylnej półkolisty ryzalit mieszczący schody. Podziały wewnętrzne dwutraktowe, o nieregularnym podziale traktów. Skrzydło tylne założone na rzucie prostokąta, dwudzielne, dwutraktowe. Łącznik założony na rzucie prostokąta, z wąskim traktem mieszczącym korytarz łączący skrzydło frontowe z tylnym oraz szerszym traktem od strony południowej. Wnętrze dostępne wyłącznie otworami wejściowymi z części frontowej.

**BRYŁA.** Złożona, trójczłonowa. Skrzydło frontowe jednokondygnacyjne, podpiwniczone, przykryte dachem czterospadowym, nad portykiem dach dwuspadowy.

Dobra Szystowice od XVI wieku własność Szystowskich. W drugiej połowie XIX wieku w drodze zakupu przeszły do Wejhertów. W czasie drugiej wojny światowej majątkiem zarządzał Piotrowski, zięć Wejhertów. Po drugiej wojnie światowej majątek upaństwowiony, grunta rozparcelowane.

Dwór wzniesiony w dwóch fazach chronologicznych i stylowych. Skrzydło frontowe, parterowe, z portykiem i trójkondygnacyjną wieżą wzniesione w 1872 roku. Później, w dwudziestym stuleciu dobudowano dwukondygnacyjne skrzydło tylne i parterowy łącznik. W tej fazie wymieniono również stolarkę okienną w skrzydle starszym, o czym świadczy jednolita, zachowana, dwudziestowieczna galanteria okuciowa. Zmianie uległ również układ komunikacyjny, dobudowano między innymi półkolisty ryzalit mieszczący klatkę schodową (charakterystyczny dla kamienic miejskich). Na drugiej kondygnacji wieży znajdował się tysiakilitrowy miedziany zbiornik na wodę.

Po drugiej wojnie we dworze zamieszkało 8 rodzin, głównie fornalskich. Około 1955 roku urządzono szkołę. W 1966 roku (?) skrzydło tylne i łącznik zniszczone pożarem. Remontowane ze zmianami konstrukcyjnymi.



<p>14. Kubatura</p> <p>ok. 4800 m<sup>3</sup></p>	<p>15. Powierzchnia użytkowa</p> <p>740 m<sup>2</sup> - dwie kondygnacje</p>	<p>16. Przeznaczenie pierwotne</p> <p>mieszkalne</p>	<p>17. Użytkowanie obecne</p> <p>szkoła</p>
<p>18. Prace budowlane i konserwatorskie, ich przebieg i dokumentacja</p> <p>1955 r./około/. Remont stolarki, pieców; adaptacja doraźna dla potrzeb szkoły.</p> <p>1966 r. Zniszczenie pożarem skrzydła tylnego i części łącznika. Spłonął strop, więźba dachowa, część stolarki. W trakcie remontu, w miejsce stropu drewnianego położono kleinowski.</p> <p>1985 r. Budowa pod skrzydłem tylnym podpiwniczenia (strp Kleina), instalacja kotłowni węglowej, założenie centralnego ogrzewania i sieci wodociągowej. W skrzydle tylnym i łączniku ("część szkolna") położenie na korytarzach w miejsce podłogi lastrykowych posadzek. Wymontowanie znajdującego się w wieży zbiornika na wodę.</p>		<p>19. Stan zachowania (fundamenty, ściany zewnętrzne, ściany wewnętrzne, sklepienia, stropy, konstrukcje dachowe, pokrycie dachu, wyposażenie i instalacje)</p> <p>Stan zachowania dobry. Stan fundamentów i ścian dobry. Stan stropów dobry. Stan więźby dachowej i pokrycia dobry. Stan instalacji dobry.</p>	
		<p>20. Najpilniejsze postulaty konserwatorskie</p> <p>Nie wymaga interwencji konserwatorskiej.</p>	



21. Akta archiwalne (rodzaj akt, numer i miejsce przechowywania)

24. Uwagi różne

REGIONALNY CENTRUM  
STUDIÓW I OCHRONY  
ŚRODOWISKA KULTUROWEGO  
20-113 Lublin, ul. Armii Krajowej 4  
65023-34000000  
23-1-831-4111

25. Opracował

tekst Bożena Lebioda-Stanek, Bronisław Seniuk, 1996 r.  
imię, nazwisko, data, podpis

plany, rysunki Ewa Pujszo, 1996 r.  
imię, nazwisko, data, podpis

zdjęcia fotogr. Jacek Studziński, 1996 r.  
imię, nazwisko, data, podpis

miejsce przechowywania negatywów ROS i OŚK w Lublinie

KARTA PO WYPEŁNIENIU PODLEGA OCHRONIE NA PODSTAWIE PRZEPISÓW PRAWA AUTORSKIEGO

22. Biblioteka

D. Kawałko, Dokumentacja parku w Szystowicach, Zamość 1985 r. (maszynopis w posiadaniu PSOZ w Zamościu);  
Zabytki Architektury i Budownictwa w Polsce, T. 48, woj. zamojskie, Warszawa 1991, s. 23;  
Słownik geograficzny Królestwa Polskiego ... (wyciąg haseł dla woj. lubelskiego), Lublin 1974, s. 243-244);  
Księga Adresowa Polski, Warszawa 1929, s. 516.

26. Adnotacje o inspekcjach, informacje o zmianach (daty, imiona i nazwiska wypełniających)

23. Źródła ikonograficzne i fotografia (rodzaj, miejsce przechowywania, sygnatury)

27. Załączniki

Wkładka nr 1, 2.



1. Miejscowość <b>SZYSTOWICE</b>	4. Obiekt (nazwa jak w karcie)	5. Zawartość wkładki (nazwa materiału uzupełniającego)
2. Gmina <b>Grabowiec</b>	<b>DWÓR OBECNIE SZKOŁA</b>	<b>tekst - ciąg dalszy</b>
3. Województwo <b>zamojskie</b>		<b>ilustracje</b>

13. c.d. Bryła. Wieża trójkondygnacyjna, przykryta dachem brogowym. Skrzydło tylne dwukondygnacyjne, podpiwniczone, przykryte dachem czterospadowym, z krótką kalenicą. Łącznik parterowy, przykryty dachem trójpołaciowym. Jedna połącz wspólna ze skrzydłem frontowym.

ELEWACJE. Skrzydło frontowe. Elewacje jednokondygnacyjne. Elewacja frontowa asymetryczna, poprzedzona portykiem, dziewięćosiowa, zwieńczona profilowanym gzymsem. Portyk filarowo-kolumnowy na poziomie belkowania ogzymosowany, od frontu rodzaj attyki z półkolistym przyczółkiem na osi. Filary masywne, boniowane. Kolumny o wysmukłych trzonach, zwieńczone doryckimi głowicami. Elewacja tylna sześćosiowa. Wieża. Elewacje trójkondygnacyjne, z profilowanym gzymsem kordonowym i wyprawioną w tynku dekoracją plastyczną. Skrzydło tylne. Elewacje dwukondygnacyjne, o podziałach płycinowo-ramowych, naroża ujęte lizenami. W elewacji wschodniej rodzaj pilastrów w wielkim porządku, balkon z dekoracyjną żeliwną balustradą na poziomie drugiej kondygnacji i trójkątny szczyk na poziomie dachu /w tej ścianie pierwotnie otwór wejściowy?/. Łącznik. Elewacje jednokondygnacyjne. Południowa sześćosiowa, północna trójosiowa. Otwory okienne i blendy we wszystkich członach prostokątne; na osi portyki i w wieży zamknięte półkolem. Dekoracyjna kompozycja elewacji i programu konstrukcyjnego zachowana w wieży: profilowane gzymse kordonowe, otwory okienne zamknięte łukiem, tynkowa imitacja rustyki. Stan ten podkreśla ideową i historyczną funkcję tej dominanty architektoniczno-wertykalnej. W ścianie frontowej i ścianach portyku nisze o charakterze konchowym. Odlew żelaznej balustrady o motywach stylizowanej arabeski i rozety.

WNĘTRZE adaptowane dla potrzeb szkoły. Przekształcone. Posadzki betonowe, żelazo-betonowe stropy i schody. W północnej części skrzydła frontowego drewniane schody z dekoracyjnymi tralkami.

INSTALACJE: wodna, centralnego ogrzewania, elektryczna, telefoniczna, odgromowa.

Wkładkę założył: **Bronisław Seniuk, 1996 r.**  
(imię, nazwisko, data)

Miejsce przechowywania negatywów: **ROŚIOŚK w Lublinie**





Łącznik i skrzydło tylne. Elew. pld.



Skrzydło tylne. Elew. wsch.



Skrzydło tylne i łącznik. Elew. pñn.



Skrzydło frontowe. Elew. zach.



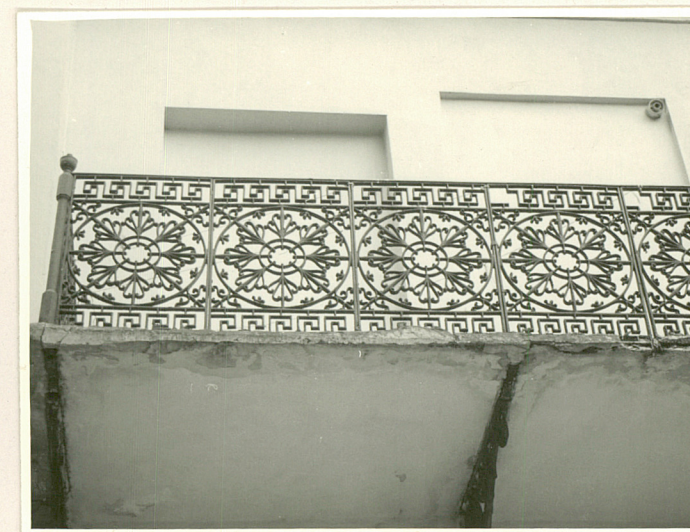
<p>1. Miejscowość <u>SZYSTOWICE</u>                  2. Gmina <u>Grabowiec</u>                  3. Województwo <u>zamojskie</u></p>	<p>4. Obiekt (nazwa jak w karcie)                  DWÓR                  OB. SZKOŁA PODSTAWOWA</p>	<p>5. Zawartość wkładki (nazwa materiału uzupełniającego)                  ilustracje</p>
---	--	---



Portyk



Wieża



Skrzydło tylne. Krata balkonowa.

Wkładkę założył: Bronisław Seniuk, 1996 r.  
(imię, nazwisko, data)

Miejsce przechowywania negatywów: ROSiOSK w Lublinie





Skrzydło frontowe. Drewniane schody w tylnym razalicy.



Skrzydło tylne. Żelazo-betonowe schody na drugą kondygnację.