

LUBELSKIE

1567

1. Obiekt

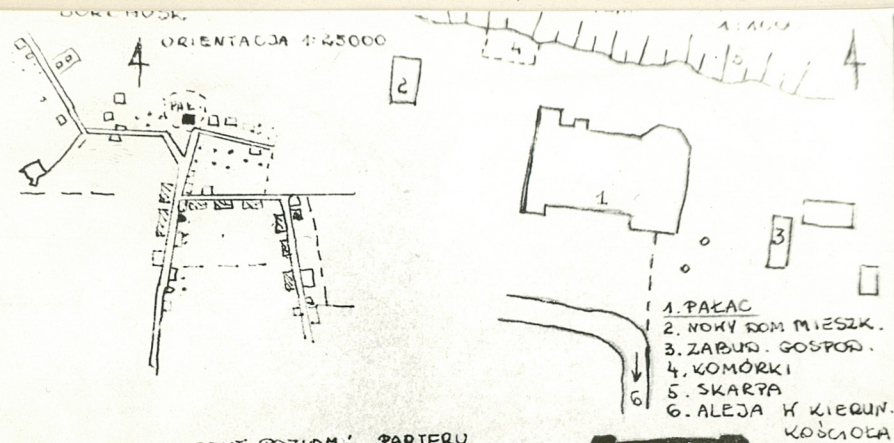
P A Ł A C

2. Czas powstania
poł. XVIII w. - z wchłonięciem wcześniejsz. dworu XVI-i XVII w.

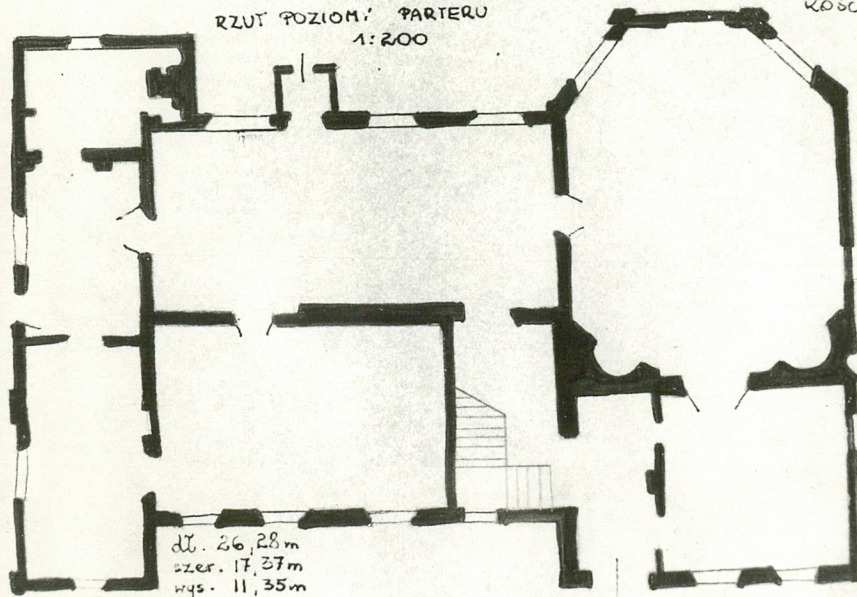
3. Miejscowość

D O R O H U S K

11. Zdjęcia, plan sytuacyjny, rzuty



RZUT POZIOMY PARTERU
1:200



4. Adres

nr hipoteczny

5. Przynależność administracyjna

województwo chełmskie

gmina Dorohusk

pow. CHEŁM

6. Poprzednie nazwy miejscowości

7. Przynależność administracyjna
przed 1.VI.1975

województwo lubelskie

powiat Chełm

8. Właściciel i jego adres

Skarb Państwa

9. Użytkownik i jego adres

Urząd Gminy w Dorohusku

10. Rejestr zabytków

Nr KL.IV-7/5/72 data 10.03.1972r.
A/573 26.02.1972r.
A 86/573

autor zdjęć B. Stawiecka
data wykonania XI 1979
miejsce przechowywania negatywów BARDZ Chełm

12. Autorzy, historia obiektu, określenia stylu.

Autor obiektu nieznany. Pałac barokowy. Obecny budynek pałacowy powstał około poł. XVIII w. z fundacji rodziny Suchodolskich. Wchłonał on wcześniejsze zabudowania, gdyż już w XVI w. istniał tu dwór obronny Orzechowskich, który około 1680 r. został znacznie powiększony przez Kazimierza Gołuchowskiego. W skład zespołu pałacowego wchodziły jeszcze dwie oficyny od strony podjazdu i budynki gospodarcze, które wraz ze skrzydłem wsch. zostały zniszczone pożarem w roku 1920, a następnie rozebrane do fundamentów w 1936 r. W czasie okupacji / 1943r. / budynek adaptowano na szpital niemiecki - z tego okresu datuje się przebudowa wnętrza oraz przebudowa mansard w poddaszu korpusu głównego. Po wojnie użytkowany jako szkoła; kompletnie zdewastowany. Obecnie opuszczony, częściowo zajęty przez jedną rodzinę na mieszkanie i pomieszczenia gospodarcze. Przeznaczony do prac konserwatorskich.

13. Opis (sytuacja, materiał i konstrukcja, rzut, bryła, elewacje, dach, wnętrze wyposażenie, instalacje)

Pałac położony na niewielkim wyniesieniu terenu w środkowej części wsi, wśród starego drzewostanu dawnego parku. Do pałacu prowadzi aleja od szosy Dorohusk-Dubienka, przy której, w odległości ok. 300m, znajduje się kościół. Pałac frontem zwrócony na płd. w kierunku kościoła, elewacją płn. na rozległą dolinę Bugu. Budynek murowany z cegły, otynkowany, podpiwniczony; stropy drewniane oraz sklepienia krzyżowe i kolebkowe, dachy dwuspadowe i mansardowy, kryte gontem. Resztki stolarki okiennej i drzwiowej; podłogi drewniane, w pomieszczeniach reprezentacyjnych klepka parkietowa dębowa, w sieni terrakota ozdobna. Założenie naplanie wydłużonego prostokąta, pierwotnie trzynastoosiowe, z wydatnymi ryzalitami w elewacji frontowej i tylnej ryzalitu w części zach. jednoosiowe, wschodnie-trójosiowe, przy czym ryzalit od ogrodu zamknięty trójbocznie; od strony płn. także niewielka przybudówka. Z dawnego założenia obecnie zachowana jedynie część środkowa i zach. w układzie dwutraktowym. W bryle zwraca uwagę wysoki dach łamany wznoszący się ponad skrzydłem zach. flankowanym przez ryzalitowane części skrajne; dawny ryzalit środk. piętrowy, od frontu zwieńczony trójkątnym frontonem, drugi ryzalit parterowy, zwieńczony szczytem półkolistym; obydwie części ryzalitowe kryte dachem dwuspadowym poprzecznym. Na parterze od frontu dawna sieni przedzielona nową ścianką działową, po lewej - także nowa klatka schodowa. W skrzydle frontowym duża prostokątna sala z 3 oknami, z niej przejście do traktu płn. i ryzalitowanej części zach., gdzie znajduje się ciąg prostokątnych pomieszczeń, z czego jedno, od płn. - z niszami wyciętymi w grubości muru. W trakcie płn. duża prostokątna sala z 3 oknami różnej wielkości oraz otworem drzwiowym prowadzącym na zewnątrz w narożniku płn.-zach. ślad po fasecie. Z sali przejście na klatkę schodową oraz do śmiobocznego salonu / sali balowej/. Sala wybrzuszona trójbocznym ryzalitem w kier. płn.; na osi porte-fenêtre wypełnione cegłą, po bokach okna zamknięte półkoliście. W przeciwległych narożnikach sali dwie półkolisty niszki mieszczące dawniej piece; pod sufitem resztki fasety. Piętro gruntownie zmienione w stosunku do stanu pierwotnego. Po prawej stronie klatki schod. dwa oryginalne pomieszczenia: od płd. sala z 3 oknami wychodzącymi na podjazd; z niej przejście do sali płn. zamkniętej trójbocznie, z 3 prostokątnymi oknami. Po lewej stronie klatki schod. wtórny układ pomieszczeń z fakturkami i wąskim korytarzem. Elewacje, z wyjątkiem wsch., rozczłonkowane pilastrami, w zach. ślady oszkarpowania; w ryzalicie płd.-wsch. pilastry nadwieszane ponad parterem. Otwory okienne prostokątne, niektóre z resztkami obramień, w przyziemiu ryzalitu trójbocznego-okna zamknięte półkoliście. Gzyms wieńczący profilowany. W budynku resztki instalacji elektrycznej.

14. Kubatura 3450 m ³	15. Powierzchnia użytkowa 720 m ²	16. Przeznaczenie pierwotne mieszkalne	17. Użytkowanie obecne częściowo zamieszkały przez jedną rodzinę
18. Prace budowlane i konserwatorskie, ich przebieg i dokumentacja Obiekt przeznaczony do prac konserwatorskich Istnieje dokumentacja : - Inwentaryzacja architektoniczno-konserwatorska - Dokumentacja architektoniczno-budowlana - Dokumentacja techniczna i branżowa Dokumentacja ta opracowana została przez Biuro Projektów PP PKZ O/Lubkin na zlecenie Wojewódzkiego Konserwatora Zabytków w Chełmie		19. Stan zachowania (fundamenty, ściany zewnętrzne, ściany wewnętrzne, sklepienia, stropy, konstrukcje dachowe, pokrycie dachu, wyposażenie i instalacje) Fundamenty wykonane z cegły czerwonej z domieszką kamienia - w stanie dosyć dobrym / podobnie ściany piwnic/. Mury ceglane tynkowane, z licznymi ubytkami cegieł i tynku oraz kilkoma nowszymi wypełnieniami cegłą i tynkiem / m.in. w partiach ryzalitu środkowego/. Od frontu przebitý nowy otwór wejściowy i zmienione otwory okienne. Wewnątrz mury zagrzybione, znaczne ubytki tynku, prawie zupełnie zniszczona dekoracja architektoniczna - jedynie na parterze, w trakcie pñ. ślady faset.	
20. Najpilniejsze postulaty konserwatorskie Postuluje się rekonstrukcję skrzydła wsch. Konieczna jest wymiana stropów, remont dachu z likwidacją wtórnych facjatek, przywrócenie wtórnego układu pomieszczeń / szczególnie na piętrze/, zrekonstruowanie detalu architektonicznego oraz stolatyszczyzny . Wskazane jest zachowanie jak największej ilości substancji zabytkowej.			

21. Akta archiwalne (rodzaj akt, numer i miejsce przechowywania)

Biblioteka im.H.Łopacińskiego w Lublinie ?
- Dokumenty Spinków i Orzechowskich 1565-1623, sygn.
1501 / Zb.Akt luźnych/
- Papiery Orzechowskich 1632, sygn.1542
Wojewódzkie Archiwum Państwowe w Lublinie:
- Inwentarz Dotohuska z 1638, Księga Grodzka Chełm-
ska 9/20336, s.12-27
Państwowe Biuro Notarialne w Chełmie:
- Księga Hipoteczna Dóbr Dorohusk ze zbioru dokument.
vol.47981

22. Bibliografia

Słownik Geograficzny Królestwa Polskiego i Innych
Krajów Słowiańskich, T.II, 1881, s.124
Katalog Zabytków Sztuki w Polsce, T.VIII, z.V, s.29
Ewidencja parku w Dorohusku opracowana przez mgr inż.
B.Solę

23. Źródła ikonograficzne i fotografie (rodzaj, miejsce przechowywania, sygnatury)

Materiały fot. w posiadaniu IS PAN w Warszawie
BBiDZ w Lublinie - autor H.Gawarecki, 1963 r., nr
inw. 2720-25, 15472

24. Uwagi różne

25. Wypełnił

mgr Barbara Sławińska
XI 1979

26. Sprawdził



1. Ryzalit frontowy



3. Elewacja zach.



2. Ryzalit ogrodowy



4. Elewacja wsch.

DOROHUSK

.....
miejscowość

gmina Dorohusk

.....
powiat

pałac

.....
obiekt



5. Wnętrze; fragment sali poTn. - parter

Wojewódzki Konserwator Zabytków
w Chełmie

Biuro Badań Dokumentacji Zabytków

Fot. B. Stamińska 1979