

A B C D E F G H I J K L Ł M N O P R S T U V W X Y Z Nr

1. Obiekt

160/2

OFICYNA PAŁACOWA I

2. Czas powstania

1924-27

3. Miejscowość

DĘBLIN

11. Zdjęcie



4. Adres 08-521 Dęblin, ul. Dywizjonu 303 10

nr hipoteczny [redacted]  
działka 4080/28, budynek nr 26

5. Przynależność administracyjna

województwo lubelskie

gmina Dęblin

6. Poprzednie nazwy miejscowości

Sieło Iwanowskie (Iwanowskoje Sieło)  
1840-1915

7. Przynależność administracyjna  
przed 1 VI 1975

województwo lubelskie

powiat Ryki

8. Właściciel i jego adres Skarb Państwa  
zarządca:  
Szefostwo Służby Lotniskowej DWLOP,  
00-920 Warszawa, Nowowiejska 28a

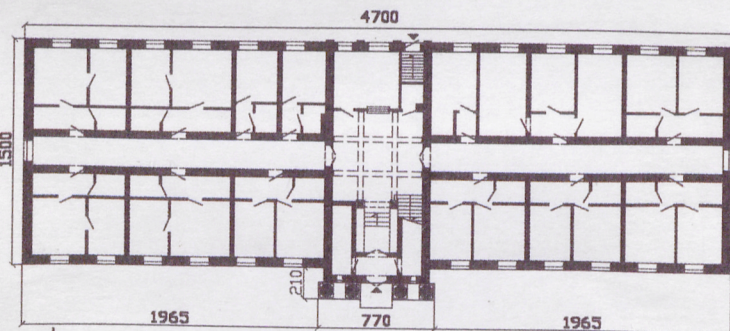
9. Użytkownik i jego adres  
WSOSP, JW3823, 08-521 Dęblin

10. Rejestr zabytków

A/960

12.04.1988

Nr ..... data .....



RZUT PARTERU 1:500

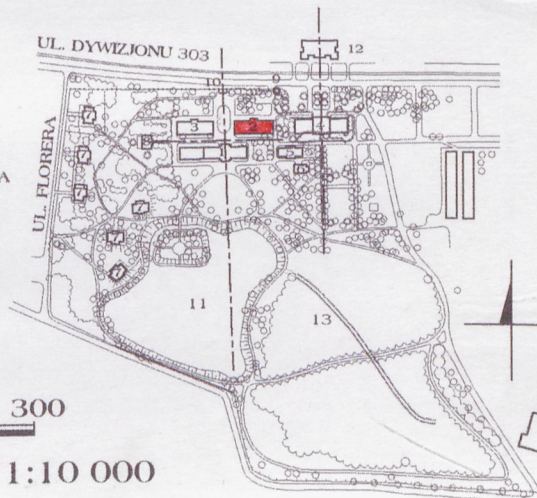


LEGENDA

- 1 PAŁAC
- 2 OFICYNA I
- 3 OFICYNA II
- 4 KOMENDA SZKOŁY LOTNICZEJ
- 5 D. OFICYNA KUCHENNA
- 6 D. DOM OGRODNIKA
- 7 WILLE
- 8 WILLA KOMENDANTA SZKOŁY LOTNICZEJ
- 9 KORDEGARDA
- 10 OGRODZENIE
- 11 STAW Z WYSPĄ
- 12 BUDYNEK PORTU LOTNICZEGO
- 13 ŁĘG OLCHOWY

0 100 200 300

SYTUACJA 1:10 000





Sytuacja: budynek usytuowany w północnej części zespołu, na północny wschód od palacu, równoległe do niego, zwrócony elewacją frontową ku północy

Materiał i konstrukcja:

Fundamenty: murowane z cegły ceramicznej

Ściany: murowane z cegły ceramicznej

Stropy: nad piwnicami strop odcinkowy ceramiczny typu Kleina, nad parterem i hallem na piętrze żelbetowy, nad piętnastym drewniany

Wieżba dachowa: drewniana, płasko-szczytowa z zastrzałami, ze ściankami kolankowymi, lukarny w formie woliczek oczek

Pokrycie dachu: blacha miedziana na deskowaniu

Posadzki: płyty granitowe w kolorze szarym, czerwonym i czarnym, parkiet dębowy, terakota, lastryko, beton

Schody: betonowe, w hallu przy wejściu jednobiegowe, na piętro dwubiegowe powrotne ze współczesną stalową balustradą, z okładziną ze stopniami z płyt granitowych w kolorze czerwonym i podstopnicami w kolorze czarnym. Wejście na poddasze schodami jednobiegowymi z okładziną drewnianą, zejście do piwnic schodami dwubiegowymi jednokierunkowymi, z zewnątrz, przez drzwi w elewacji południowej.

Okna: drewniane, jednoramowe jednoskrzydłowe, dwuskrzydłowe rozwieralno-uchylne, dzielone szprosami nakładanymi, sześciokwaterowe, dwunastokwaterowe, piętnasto- i osiemnastokwaterowe ze ślaniem, jednoskrzydłowe

Drzwi: drewniane płycinowe, zewnętrzne dwuskrzydłowe pełne, wewnętrzne jednoskrzydłowe pełne, dwuskrzydłowe częściowo przeszklone, dwuskrzydłowe częściowo przeszklone z dwuskrzydłowym czterokwaterowym naswietleniem nad ślaniem

Rzut: na rzucie wydłużonego prostokąta, z niewielkimi ryzalitami na osi, z dostawionym do ryzalitu od północy płytkim portykiem o czterech kolumnach zbliżonych parami. W części środkowej, dwutraktowej, w trakcie północnym na parterze i piętrze hall z otwartymi schodami, pod którymi przedsionek i małe pomieszczenia gospodarcze, w trakcie południowym recepcja, schody do piwnic i sanitariat. Z hallu na parterze i piętrze wejścia do bocznych części trzytraktowych. W trakcie środkowym korytarze, w północnych i południowych, trzypiętrowych, pokoje biurowe i apartamenty hotelowe z przedpokojami i łazienkami wydzielonymi ściankami działowymi.

Bryła: budynek wolnostojący, częściowo podpiwniczony (w południowej części, przy schodach), prostopadłościenny z niewielkimi ryzalitami środkowymi i portykiem od północy, przekryty dachem czterospadowym połączonym z dwuspadowym dachem nad portykiem.

Elewacje: boniowane w pasy powyżej tynkowanego uskokowego cokołu. Okna parteru umieszczone w półkoliście zamkniętych płycinach z blendą w półkoliście odciętym pasem płaskiego gzymsu obiegającego elewacje. Nad płycinami bonie ułożone promieniście. Okna piętra w płaskich, cofniętych od lica ściany opaskach, oparte na obiegającym elewację gzymsie podokiennym. Nad oknami belkowanie w porządku tokańskim z wąskim architrawem.

Elewacja północna symetryczna, piętnastoosiowa, z trzyosiowym ryzalitem środkowym i dostawionym do niego płytkim portykiem o czterech kolumnach tokańskich w wielkim porządku, ustawionych parami na prostopadłościennych cokołach. Nad kolumnami belkowanie tokańskie z wąskim architrawem i trójkątny fronton. W osi środkowej na parterze, poprzedzone obłożonym granitem stopniem, prostokątne drzwi wejściowe ujęte zwieńczoną półkoliście opaską z kluczem, nad łukiem bonie ułożone promieniście. W osiach bocznych na parterze małe prostokątne okienka, wyżej trzy osie wysokich okien ze ślaniem. Po obu stronach ryzalitu po sześć osi okien. Elewacja południowa niesymetryczna, piętnastoosiowa, z trzyosiowym małym ryzalitem środkowym, opętym czterema pilastrami tokańskimi w wielkim porządku, ustawionymi na cokole parami, wspierającymi belkowanie z wąskim architrawem i wydatnym gzymsiem. Ryzalit zwieńczony jest pełną murowaną ścianką attyki. Na parterze w osi środkowej i wschodniej okna na tle gładkiej ściany, w osi zachodniej drzwi do piwnic, na piętrze we wszystkich osiach okna. Okna w osiach bocznych, usytuowane między zbliżonymi do siebie pilastrami, o połowę wyższe niż w osi środkowej. Po obu stronach ryzalitu po sześć osi okien na parterze i piętrze. Elewacje wschodnia i zachodnia identyczne, symetryczne, trzyosiowe, z oknami na osi środkowej i blendami w bocznych. Okna są szersze niż w innych elewacjach, płycina nad oknem parteru jest zamknięta łukiem koszowym.

Wnętrza: reprezentacyjne halle z otwartymi schodami na piętro, doświetlone wysokimi oknami w elewacji północnej, ściany i filary ozdobione pilastrami wspierającymi belkowanie, które przechodzi również na belki stropu

Wyposażenie: współczesna balustrada stalowa zdobiona elementami z mosiądzu

Instalacje: elektryczna, wod.-kan., telefoniczna, odgromowa, c.o. z dala czynne

Budynek wzniesiony w latach 1924-27 według projektu architekta Antoniego Dygata, jako jeden z dwóch (z pierwotnie planowanych czterech) budynków z mieszkaniami dla oficerów – kawalerów, studentów Szkoły Lotniczej.

W czasie II wojny światowej zniszczony, po odbudowie i modernizacji pełni funkcję hotelu garnizonowego.

Styl klasycystyczny.



14. Kubatura	15. Powierzchnia użytkowa	16. Przeznaczenie pierwotne	17. Użytkowanie obecne
4 950 m <sup>3</sup>	1 080 m <sup>2</sup>	mieszkalne	hotelowe
18. Prace budowlane i konserwatorskie, ich przebieg i dokumentacja		19. Stan zachowania (fundamenty, ściany zewnętrzne, ściany wewnętrzne, sklepienia, stropy, konstrukcje dachowe, pokrycie dachu, wyposażenie i instalacje)	
<p>1978 – malowanie elewacji</p> <p>1980-86 – remont więźby dachowej i pokrycia z dachówki, remont elewacji, wymiana instalacji wod.-kan. i elektrycznej</p> <p>1990 – zmiana pokrycia dachu z dachówki na blachę miedzianą</p> <p>1998 – wymiana posadzek w hallach, korytarzach i na schodach oraz nowe balustrady według projektu arch. Tadeusza Michalaka, wymiana stolarki okiennej i malowanie elewacji według projektu inż. Jolanty Perkowskiej</p>		<p>Fundamenty: zły, zawilgocenie i grzyb na ścianach w piwnicy</p> <p>Ściany: dobry</p> <p>Stropy: dobry</p> <p>Schody: dobry</p> <p>Więźba dachowa: dobry</p> <p>Pokrycie dachu: dobry</p> <p>Kominy: dobry</p> <p>Posadzki: dobry</p> <p>Okna: dobry</p> <p>Drzwi: dobry</p> <p>Instalacje: dobry</p>	
		20. Najpilniejsze postulaty konserwatorskie	
		<p>Osuszenie ścian fundamentowych i wykonanie izolacji przeciwwilgociowych</p>	



21. Akta archiwalne (rodzaj akt, numer i miejsce przechowywania)

24. Uwagi różne

22. Biblioteka

M. Kseniak, L. Gralewski, Ewidencja zespołu pałacowo-parkowego  
w Dęblinie, Lublin 1987, mps. WO SOZ w Lublinie  
B. Wiak, Zespół pałacowo-parkowy w Dęblinie, Lublin 1991,  
praca magisterska, mps. Archiwum UMCS w Lublinie

23. Źródła ikonograficzne i fotografia (rodzaj, miejsce przechowywania, sygnatury)

25. Opracował

tekst.....

Ewa Pujszo 08. 2002

imię, nazwisko, data, podpis

*Pujszo*

plany, rysunki .....

Ewa Pujszo 08. 2002

imię, nazwisko, data, podpis

*Pujszo*

zdjęcia fotogr. ....

Ewa Pujszo 08. 2002

imię, nazwisko, data, podpis

*Pujszo*

miejsce przechowywania negatywów .....

WO SOZ w Lublinie

KARTA PO WYPEŁNIENIU PODLEGA OCHRONIE NA PODSTAWIE PRZEPISÓW PRAWA AUTORSKIEGO

26. Adnotacje o inspekcjach, informacje o zmianach (daty, imiona i nazwiska wypełniających)

27. Załączniki

wkładki nr 1- 5



1. Miejscowość.....	2. Gmina .....	3. Województwo .....	4. Obiekt (nazwa jak w karcie)	5. Zawartość wkładki (nazwa materiału uzupełniającego)
DĘBLIN	Dęblin	lubelskie	OFICyna PAŁACOWA I	FOTOGRAFIE



Portyk



Elewacja północna



Elewacja wschodnia

Wkładkę założył: ..... Ewa Pujszo, 08.2002 r. ....  
(imię, nazwisko, data)

Miejsce przechowywania negatywów: ..... WO SOZ w Lublinie .....





Ryzalit południowy



Elewacja południowa i zachodnia



Okno na parterze



1. Miejscowość ..... **DEBLIN**  
 2. Gmina ..... **Dęblin**  
 3. Województwo ..... **lubelskie**

4. Obiekt (nazwa jak w karcie)  
**OFICyna PAŁACOWA I**

5. Zawartość wkładki (nazwa materiału uzupełniającego)  
**FOTOGRAFIE**



Okno nad wejściem



Okno na piętrze



Okna w elewacji zachodniej

Wkładkę założył: ..... **Ewa Pujszo, 08.2002 r.** .....  
 (imię, nazwisko, data)

Miejsce przechowywania negatywów: ..... **WO SOZ w Lublinie** .....





Drzwi wejściowe



Drzwi w hallu



Drzwi do apartamentów hotelowych



1. Miejscowość. ....	DĘBLIN	4. Obiekt (nazwa jak w karcie)	5. Zawartość wkładki (nazwa materiału uzupełniającego)
2. Gmina .....	Dęblin	OFICyna PAŁACOWA I	FOTOGRAFIE
3. Województwo .....	lubelskie		



Hall na parterze



Hall na parterze

Wkładkę założył: ..... Ewa Pujszo, 08.2002 r. ....  
(imię, nazwisko, data)

Miejsce przechowywania negatywów: ..... WO SOZ w Lublinie .....





Korytarz na parterze



Schody na piętro



Hall na piętrze



1. Miejscowość. ....	DEBLIN	4. Obiekt (nazwa jak w karcie)	5. Zawartość wkładki (nazwa materiału uzupełniającego)
2. Gmina .....	Dęblin	OFICyna PAŁACOWA I	FOTOGRAFIE
3. Województwo .....	lubelskie		



Korytarz na piętrze



Hall na piętrze



Schody na poddasze

Wkładkę założył: ..... Ewa Pujszo, 08.2002 r. ....  
(imię, nazwisko, data)

Miejsce przechowywania negatywów: ..... WO SOZ w Lublinie .....





Piwnice



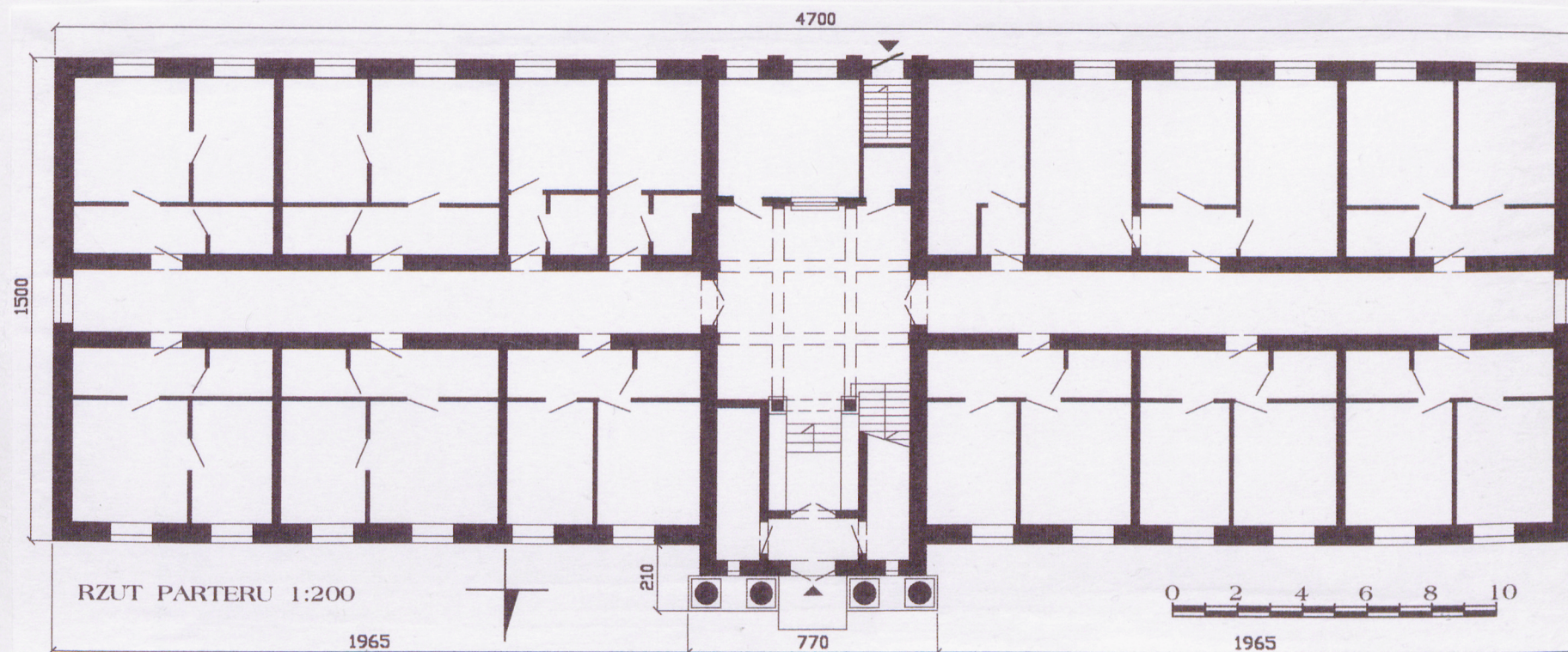
Poddasze i więźba dachowa



Poddasze i więźba dachowa



1. Miejscowość. ....	DEBLIN	4. Obiekt (nazwa jak w karcie)	5. Zawartość wkładki (nazwa materiału uzupełniającego)
2. Gmina .....	Dęblin	OFICyna PAŁACOWA I	RZUT PARTERU 1:200
3. Województwo .....	lubelskie		



Wkładkę założył: ..... Ewa Pujso, 08.2002 r. ....  
(imię, nazwisko, data)

Miejsce przechowywania negatywów: ..... WO SOZ w Lublinie .....