

LUBELSKIE

1. Obiekt

DWÓR MUR./DREW.

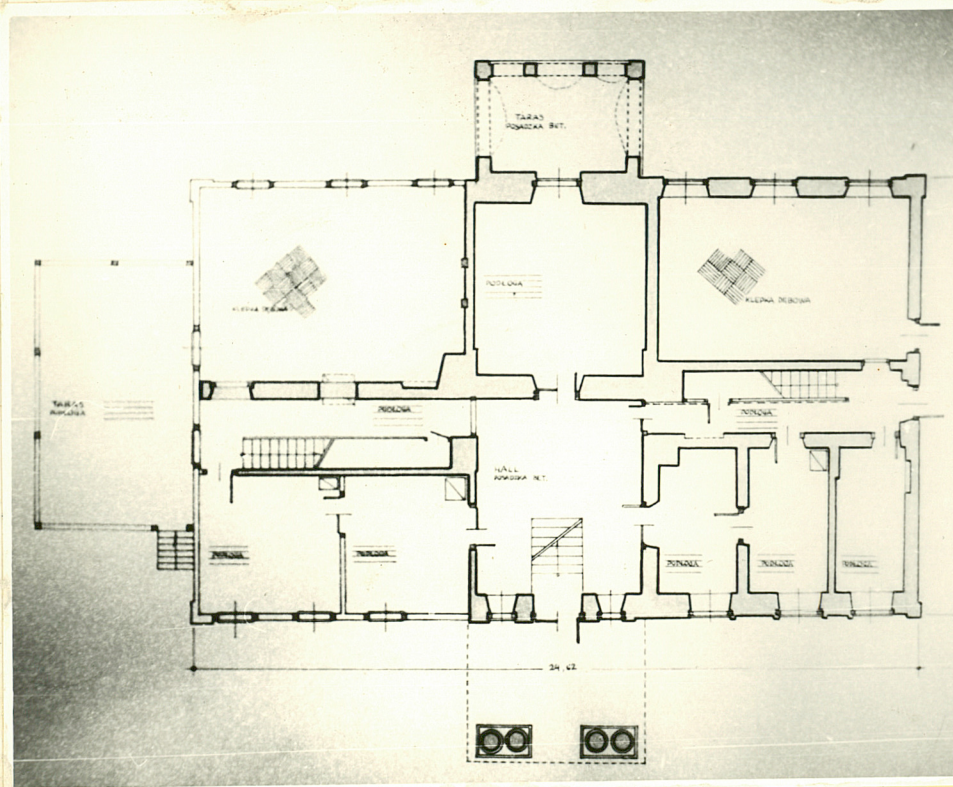
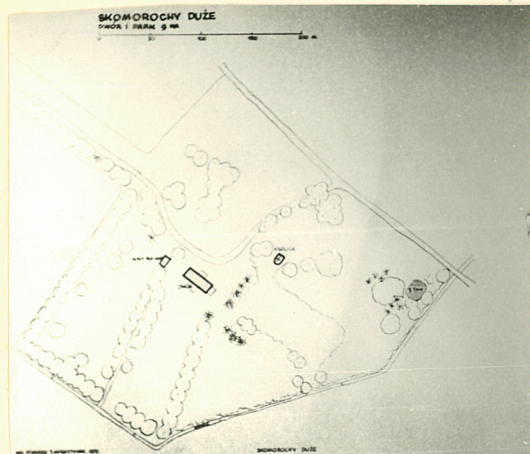
2. Czas powstania

1 poł. XIX w.

3. Miejscowość

SKOMOROCZY DUŻE

11. Zdjęcia, plan sytuacyjny, rzuty



4. Adres

SKOMOROCZY DUŻE  
p-ta 22-561 Tuczępy

nr hipoteczny .....

5. Przynależność administracyjna

województwo zamojskie

gmina Grabowiec pow. ZAMOŚĆ

6. Poprzednie nazwy miejscowości

7. Przynależność administracyjna  
przed 1.VI.1975

województwo lubelskie

powiat Hrubieszów

8. Właściciel i jego adres

Urząd gminy Grabowiec  
22-560 Grabowiec

9. Użytkownik i jego adres

brak użytkownika

10. Rejestr zabytków

Nr A/122/443 data 4.8.1969

autor zdjęć J. Pelera  
data wykonania 1977  
miejsce przechowywania negatywów - aut.



12. Autorzy, historia obiektu, określenia stylu.

Właścicielami Skomoroch od XVII wieku byli Skomorowscy herbu Nałęcz jezioro/Pomkość/, aż do reformy rolnej w 1945 r. Ostatnim właścicielem był Stanisław Skomorowski. Ich też herb umieszczony jest na kartuszu nad wejściem, na tympanonie i na drzwiach wejściowych. Nie udało się ustalić ani architekta ani pewnej daty budowy. Katalog Zabytków Sztuki VIII/5 s.46 datuje go na 1 poł. XIX wieku zapewne na podstawie jego stylu, który istotnie należy odnieść do tego okresu. Dwór jest w części drewniany /prawe skrzydło/ w części murowany. Stwierdzenie jak był budowany w chwili założenia nie jest możliwe, być może był pierwotnie cały drewniany a podczas pierwszego remontu część bardziej zniszczoną zastąpiono murem. Zbudowany w stylu klasycystycznym. Po upaństwowieniu majątku w 1946 r. w dworze pomieszczono szkołę podstawową, która użytkowała dwór i obszerny 9 ha park do 1975 r. Po wyprowadzeniu się szkoły w dworze urządzono sklep spożywczy i mieszkanie prywatne. Większa część budynku jest opuszczona i dewastowana. Poza dworem Skomorowscy wzniesli w parku dużą kaplicę grobową, obecnie również opuszczoną, z umieszczonym nad wejściem do niej kartuszem z herbem Skomorowskich. Charakterystyczny portyk kolumnowy z frontu dworu zwieńczony tympanonem wyniesionym ponad kalenicę dachu, jest jednym z nielicznych tego rodzaju rozwiązań architektonicznych. Dwór zbudowany w stylu klasycystycznym.

13. Opis (sytuacja, materiał i konstrukcja, rzut, bryła, elewacje, dach, wnętrze wyposażenie, instalacje)

Dwór usytuowany jest w środku obszernego parku o powierzchni 9 ha. Posadowiony na ceglany fundamencie, w części lewej drewnianej podpiwniczony. Założony na planie prostokąta. Część prawa murowana z cegły, część lewa drewniana z bali grub. 10 cm, konstrukcji wieńcowej, ściany obustronnie otynkowane. Piwnice mają sklepienie ceglano kolebkowe, stropy nad parterem drewniane z podsufitką. Część środkowa piętrowa. Przy lewej ścianie szczytowej obszerny taras przykryty daszkiem na 8 słupach z cegły. Z frontu na osi głównej wysoki na dwie kondygnacje portyk z dwoma parami kolumn tokańskich dźwigających pełne belkowanie, nad którym trójkątny tympanon z dekoracją o motywach roślinnych i herbem Nałęcz-Pomkość Skomorowskich. Podstawa tympanonu na wysokości kalenicy dachu dworu. Na osi elewacji dworu ogrodowej balkon wsparty na arkadach podtrzymywanych czterema filarami zewnętrznymi i dwoma przysięciennymi. Balkon otoczony żeliwną balustradą. Ściany otynkowane gładko, narożniki ścian murowanych rustykowane. Drzwi płycinowe, okna podwójne 3-kwaterowe. Dach dwuspadowy kryty blachą, w połaciach dachowych po dwie półkolistе lukarny w trójkątnych szczytach. W planie dwór dwutraktowy z korytarzem w środku w obu skrzydłach, w którym z obu stron schody na górę. Na osi głównej z frontu obszerny hall, od ogrodu wielki pokój z wyjściem na taras pod arkadami. W pomieszczeniach traktu ogrodowego klepka w kwadraty, w pomieszczeniach traktu frontowego i w korytarzach podłoga z desek. Na piętrze korytarz, dwa duże pokoje - od frontu i od ogrodu, oraz dwa pomieszczenia mniejsze - przy ścianach szczytowych. Piece węglowe, kaflowe, uszkodzone. Instalacja elektryczna w stanie dewastacji. Instalacji wod.-kan. nie ma.



<p>14. Kubatura</p> <p>3207 m<sup>3</sup></p>	<p>15. Powierzchnia użytkowa</p> <p>326+komunik. 1026=428 m<sup>2</sup></p> <p>Pow. zabud. 437 m<sup>2</sup></p>	<p>16. Przeznaczenie pierwotne</p> <p>dwór</p>	<p>17. Użytkowanie obecne</p> <p>brak użytkownika</p>
<p>18. Prace budowlane i konserwatorskie, ich przebieg i dokumentacja</p> <p>Brakuje danych o remontach jakie z pewnością były dokonywane. Wiadomo jedynie, że uległo zmianie pokrycie dachu gontowe na blachę ocynkowaną.</p>	<p>19. Stan zachowania (fundamenty, ściany zewnętrzne, ściany wewnętrzne, sklepienia, stropy, konstrukcje dachowe, pokrycie dachu, wyposażenie i instalacje)</p> <p>Stan zachowania bardzo zły. Budynek jest opuszczony i pozbawiony jakiegokolwiek opieki, mieszka w nim jedna rodzina z konieczności /lokator "dziki"/ nie zainteresowana w zabezpieczeniu obiektu. Dwór jest częściowo zdewastowany, blaszane pokrycie dachu skorodowane z licznymi dziurami umożliwia zacieki i systematyczne niszczenie budynku.</p>		
<p>20. Najpilniejsze postulaty konserwatorskie</p> <p>Konieczne jest niezwłoczne zabezpieczenie dworu przed dalszą dewastacją. Należy natychmiast załatać dziury w dachu dla ochrony przed zaciekami. Trzeba dokonać przeglądu dworu i sporządzić opis stanu technicznego jako wytycznych dla opracowania programu remontu.</p>			



21. Akta archiwalne (rodzaj akt, numer i miejsce przechowywania)

22. Bibliografia

Katalog Zabytków Sztuki w Polsce t.VIII woj.lubelskie,  
z.6 pow.hrubieszowski,Warszawa 1964,s.46 /opr.T.Chrza-  
nowski,M.Kornecki,J.Samek/,

J.Petera, Wiejskie dworki drewniane na Lubelszczyźnie  
/w:/ Z zagadnień kultury ludowej, t.I,Lublin 1978,s.138

T.Augustynek,A.Obrębska,J.Teodorowicz-Czerepińska,Ewi-  
dencja parku w Skomorochach Dużych, Lublin 1975, mps  
BBiDZ w Zamościu.

23. Źródła ikonograficzne i fotografie (rodzaj, miejsce przechowywania, sygnatury)

Inwentaryzacja: K.Kwiatkowski i St.Torc,1977,opis  
tech.,rys.: 4 rzuty,przekrój,4 ele-  
wacje 1:50, BBiDZ w Zamościu.

Fotografie : IS PAN  
BDZ w Lublinie  
BBiDZ w Zamościu

24. Uwagi różne

25 Wypełnił J.Petera,1984

26. Sprawdził



SKOMOROCZY DUŻE

DWÓR MUR./DREWN.

fotografia z 1977 r.



FRONT



ELEW. OGRODOWA