

1. Obiekt

KOSCIOL PARAFIALNY P.W. SW. JANA CHRZCICIELA

2. Czas powstania

ok. 1639 r.

3. Miejscowosc

B Y C H A W A



Widok ogólny od pd-zach.



Orientacja 1 : 25 000

4. Adres Bychawa, ul. P. Ściegiennego 25.

nr hipoteczny

5. Przynależność administracyjna

województwo .. lubelskie

gmina .. Bychawa

pow. LUBLIN

6. Poprzednie nazwy miejscowości

w II poł. XVI w. - Bichawa

7. Przynależność administracyjna

przed 1 VI 1975

województwo .. lubelskie

powiat .. Bychawa

8. Właściciel i jego adres

Parafia Rzymsko-Katolicka
w Bychawie, ul. P. Ściegiennego 25.

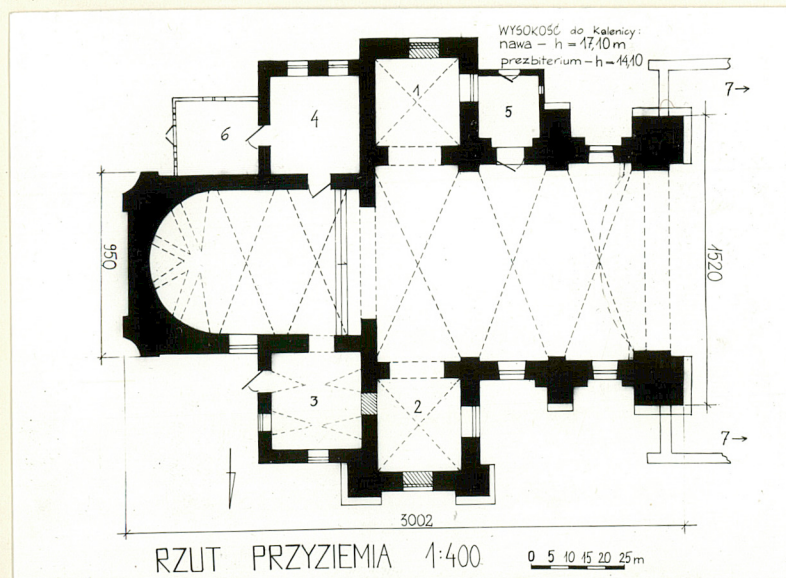
9. Użytkownik i jego adres

Parafia Rzymsko-Katolicka
w Bychawie, ul. P. Ściegiennego 25.

10. Rejestr zabytków

Nr A/175

data 31.01.1967.



RZUT PRZYZIEMIA 1:400

0 5 10 15 20 25 m

1 - Kaplica p.w. M. Boskiej, 3 - Stara zakrystia, 5 - Stara kruchta, 7 - Rozbudowa kościoła
2 - Kaplica p.w. Św. Józefa, 4 - Nowa zakrystia, 6 - Przedświec

Kościół mur. zbudowany przed 1639, być może z fundacji Stanisława Wieteskiego z Modliborzyc, ówczesnego właściciela Bychawy. W 1639 roku konsekrowany, należał do diecezji krakowskiej, dekanat chodelski.

Późnorennesansowy, pierwotnie kryty gontem.

W 1675 zniszczony pożarem. Remontowany w l. 1695-1702 /ściany, dach/. Kolejne remonty:

1835 - 1837 /dach/, 1859 /mury, tynk. wnętrza, zamur. wejście do krypty/, 1861-1879 /przemurowanie prezbiterium, skarp od półn./, 1884 /bud. sygnaturki, zmniejszenie skarp, otynkowanie kościoła z zewnątrz/, 1889 /malowanie dachu/, 1893 /malowanie z zewnątrz i wewnątrz, wstawienie drugich drzwi pod chórem muz./,

1914 - w kościele szpital wojenny austriacki;

1915 - wywieziono dzwony;

1925 - pokrycie dachu blachą, nowe drzwi do zakrystii;

1944 - remont wnętrza.

Sytuacja. Kościół orientowany, usytuowany w zachodniej części miasta, na wzniesieniu nad doliną rz. Gałęzówki. Teren kośc. opada stromo w kier. północnym /ku ul. Wyzwolenia/ i zachodnim. Na skarpie od północy wysoka zieleń. Od południa zabudowania parafialne; od wschodu ulice: P. Ściegiennego i Ks. A. Kwiatkowskiego oraz dalej zabudowa południowej pierzei Rynku. Na terenie cmentarza przykościelnego, w odl. ok. 10 m na półn.-wsch od prezbiterium - dzwonnica drewniana z XIX w. Ogrodzenie terenu z kamienia wapiennego z elementów metalowych, nowe. Wejścia na teren kośc. - główne z bramą wjazdową od wsch. /ul. P. Ściegiennego/; od południa /od plebanii/ i od półn.-zach. /ul. Wyzwolenia/, po schodach.

Materiał, konstrukcja. Kościół wraz z przybudówkami murowany z cegły na zaprawie wapiennej, otynkowany.

Przedśionek przy nowej zakrystii drewniany, ny podwalinie drewn., oszalowany.

Chór muz. - żelbetowy.

Sklepienia i stropy: - w nawie, prezbiterium i starej zakrystii - kolebkowe z lunetami /w nawie lunety łączą się/;
- w kaplicach - krzyżowe;
- w nowej zakrystii, starej kruchcie i przedśionku - płaski strop /w st. zakrystii - belkowy z warstwą trzciny i gliny/.

Wieżba dachowa: płatwiowo-kleszczowa.

Pokrycie dachów, hełm sygnaturki oraz skoki skarp - blacha ocynkowana.

Posadzki, podłogi: - w prezbiterium i nawie - marmur. Stopień przy wejściu z nawy do obu kaplic - marmur;
- w kaplicach, nowej zakrystii i przedśionku - płyty kamienne;
- w starej zakrystii - płyty wiórowe na cemencie.

Balustrada chóru muz. - drewniana, pełna.

Drzwi - w nowej zakrystii - szpungowe, od wewnątrz opierane, od prezbiterium również; półkoliście zamknięte,
- w starej kruchcie - szpungowe, półtępe, opierane, półkoliście zamknięte,
- w starej zakrystii - szpungowe, półtępe, opierane /zewnątrzne/, w wejściu do prezbiterium pozostały tylko ościeża,
- w nawie - wejścia na chór po obu stronach, z nawy - ramowo-płycinowe.

Okna - głównie krosnowe, wielkwaterowe; w starej kruchcie i st. zakrystii - ościeżnicowe, 4-kwaterowe.

Rzut. Kościół 1-nawowy, prostokątny, 3-przęsłowy, prezbiterium nieco węższe, wydłużone, zamknięte prosto z wklęsłymi narożami. Przy prezbiterium od północy stara zakrystia /tzw skarbiec/- /nr 3 na planie/, na planie kwadratu, z wejściem od wschodu, przez nią wejście do prezbiterium. Od południa analogiczna nowa zakrystia /nr 4/, z której wejście do prezbiterium, poprzedzona od wschodu mniejszym przedśionkiem, na planie zbliżonym do kwadratu /nr 6/.

14. Kubatura

5150 m³

15. Powierzchnia użytkowa

353 m²

16. Przeznaczenie pierwotne

sakralne

17. Użytkowanie obecne

sakralne

18. Prace budowlane i konserwatorskie, ich przebieg i dokumentacja

1946 r. - przebudowa chóru muz. wg proj. inż. Tadeusza Witkowskiego z Lublina;

1948 r. - założenie instalacji elektr.;

1949 r. - nowe tynki zewn.;

1953 r. - remont w związku z pęknięciem sklepienia w nawie oraz ściany w elewacji zach.;

prace rem. w kaplicy p.w. M. Boskiej, nowe główne drzwi wejściowe; W kaplicy p.w. Św. Trójcy odkryto fragment polichromii;

1954 r. - w zakrystii starej wykucie okna w ścianie wsch.; w starej kruchcie wykucie okna w ścianie zach.;

1955 r. - nowe ogrodzenie cmentarza przykościelnego;

1957 r. - przebudowa nowej zakrystii;

Od 1989 r. trwa rozbudowa kościoła w kier. zach. wg proj. mgr inż. Tadeusza Michalaka. Projekt techn. w archiwum Wojewódzkiego Konserwatora Zabytków.

19. Stan zachowania (fundamenty, ściany zewnętrzne, ściany wewnętrzne, sklepienia, stropy, konstrukcje dachowe, pokrycie dachu, wyposażenie i instalacje)

mury - dość dobry, zawilgocenie dolnych partii prezbiterium, pęknięcie pionowe ściany szczyt. prezbiterium od wschodu;

sklepienia, stropy - dość dobry, niewielkie zacieki w nawie;

pokrycie dachu - średni;

tynki zewn. - znaczne zniszczenie, odspojenia, odpadanie;

wyposażenie - ołtarz gł. i ambona wymagają konserwacji;

instalacje - dobry.

20. Najpilniejsze postulaty konserwatorskie

- Zbadać przyczynę pęknięcia ściany szczytowej nawy,
- wykonać nowe tynki zewnętrzne,
- usunąć kamienne stopnie przy prezbiterium na zewnątrz

21. Akta archiwalne (rodzaj akt, numer i miejsce przechowywania)

24. Uwagi różne Sytuacja i rzut na podstawie projektu technicznego rozbudowy kościoła paraf. w Bychawie, autorstwa mgr inż.arch.Tadeusza Michalaka z 1988 r.

25. Opracował

tekst Anna Frackiewicz, listopad 1990.
imię, nazwisko, data, podpis

plany, rysunki Anna Frackiewicz, listopad 1990, p. pkt. 24
imię, nazwisko, data, podpis

zdjęcia fotogr. Anna Frackiewicz, listopad 1990.
imię, nazwisko, data, podpis

miejsce przechowywania negatywów Biuro Dokumentacji Zabytków w Lublinie.

KARTA PO WYPEŁNIENIU PODLEGA OCHRONIE NA PODSTAWIE PRZEPISÓW PRAWA AUTORSKIEGO !

22. Bibliografia

- Katalog Zabytków Sztuki w Polsce, T.8, woj.lubelskie, z.4, pow. bychawski, Warszawa 1960.
- P.Sygowski, Bychawa.Studium historyczno-urbanistyczne, Lublin 1984.
- A.Szelążek, Kościół parafialny p.w.Św. Jana Chrzciciela w Bychawie, Lublin 1958/59, mps Biblioteka KUL, Hist.Szt.139.

26. Adnotacje o inspekcjach, informacje o zmianach (daty, imiona i nazwiska wypełniających)

23. Źródła ikonograficzne i fotograficzne (rodzaj, miejsce przechowywania, sygnatury)

"Kościół w Bychawie", rycina /w:/"Wędrowiec",R.30 /1892/, nr 23, s. 361, za: P.Sygowski, Bychawa.Studium historyczno-urbanistyczne, Lublin 1984.

27. Załączniki

Wkładki nr 1, 2, 3.

1. Miejscowość B Y C H A W A	2. Obiekt (nazwa jak w karcie) KOŚCIÓŁ PARAFIALNY P.W. ŚW. JANA CHRZCICIELA	3. Zawartość wkładki (nazwa obiektu lub materiału uzupełniającego) c.d. opisu, fotografie.
---------------------------------	---	---

c.d. pkt 13:

Bryła. Nawa prostokątna, nakryta dachem 2-spadowym, na kalenicy sygnaturka kryta hełmem zwieńczonym krzyżem, szczyt fasady również zwieńczony krzyżem. Prezbiterium niższe i węższe od nawy, nakryte dachem 2-spadowym. Stara i nowa zakrystia po obu stronach prezbiterium, nakryte dachami pulpitowymi, sięgają powyżej połowy wysokości prezbiterium. Przedsionek przy nowej zakrystii, niższy i węższy od niej, nakryty dachem 2-spadowym, szczytem zwrócony w kier. wsch. Kaplice przylegające do nawy, kryte dachami 2-spadowymi, zwieńczone krzyżami, sięgają niemal gzymsu wieńczącego nawy. Stara kruchta przy kaplicy połudn., kryta dachem pulpitowym, sięga ponad połowy okna kaplicy. Skarpy trójskokowe - przy fasadzie, elewacji półn. i połudn.. Pod prezbiterium prawdopodobnie krypta, niedostępna.

Elewacje. Nawa, prezbiterium, kaplice i przybudówki posiadają własne gzymsy wieńczące profilowane. Zachodnia /frontowa/ - pozostawiono skarpy, trwa rozbudowa kościoła.

Północna - w prezbiterium, pośrodku, okno prostokątne, półkoliście zamknięte. W przylegającej starej zakrystii pośrodku ściany okienko prostokątne. Nawa 3-przęsłowa. Przy przęśle od prezbiterium kaplica z blendą okienną w ścianie północnej. Naroża kaplicy opięte skarpami. Między dwoma pozostałymi przęsłami nawy skarpa. W każdym z dwóch przęseł okno prostokątne, półkoliście zamknięte, we wnęce sięgającej od gzymsu wieńczącego do cokołu. Przy narożniku półn.-zach. pozostawiona górna cz. skarpy.

Południowa - w prezbiterium okno zakryte dachem drewnianego przedsionka. W przedsionku od południa dwa bliźniacze okienka 10-kwaterowe, półkoliście zamknięte. W nowej zakrystii dwa okienka 4-kwaterowe. Kaplica - jak północna lecz bez skarp. Przy kaplicy stara kruchta z wejściem w obramieniu - arkadzie. Pozostałe przęsła nawy - jak w elewacji półn.

Wschodnia - w prezbiterium, w połowie wysokości, mała nisza z rzeźbą nową. Cokół znacznie odsadzony. Przy nim dwa stopnie murowane pod oktarzyk "polowy". Elewacja wsch. przedsionka drewn.- drzwi 2-skrzydłowe, z półkolistym nadświetlem ze szczeblinami, po obu stronach okienka - jak w elewacji połudn.

Wnętrze. Nawa rozcłonkowana pilastrami na 3 przęsła. Spływy lunet sklepienia oparte na kapitelach pilastrów w formie odcinka belkowania, przy łuku tęczowym wtopione w ścianę. I od prezbiterium przęsło nawy otwarte półkolistymi arkadami na kaplice: p.w. Św. Trójcy /od półn./ i M. Boskiej /od południa/. Posadzki kaplic powyżej posadzki nawy o ponad 10 cm. W kaplicy półn. w ścianie półn. wnęka/d.okno/ zasłonięta oktarzem, analogiczna do okna w zach. ścianie kaplicy. Kaplica południowa - analogiczna. Chór muzyczny - parapet o owalnym zarysie, silnie wysunięty, wejścia po obu stronach z nawy, drzwi półkoliście zamknięte.

Anna Frackiewicz, XI 1990.

Wkładkę założył:

(imię, nazwisko, data)

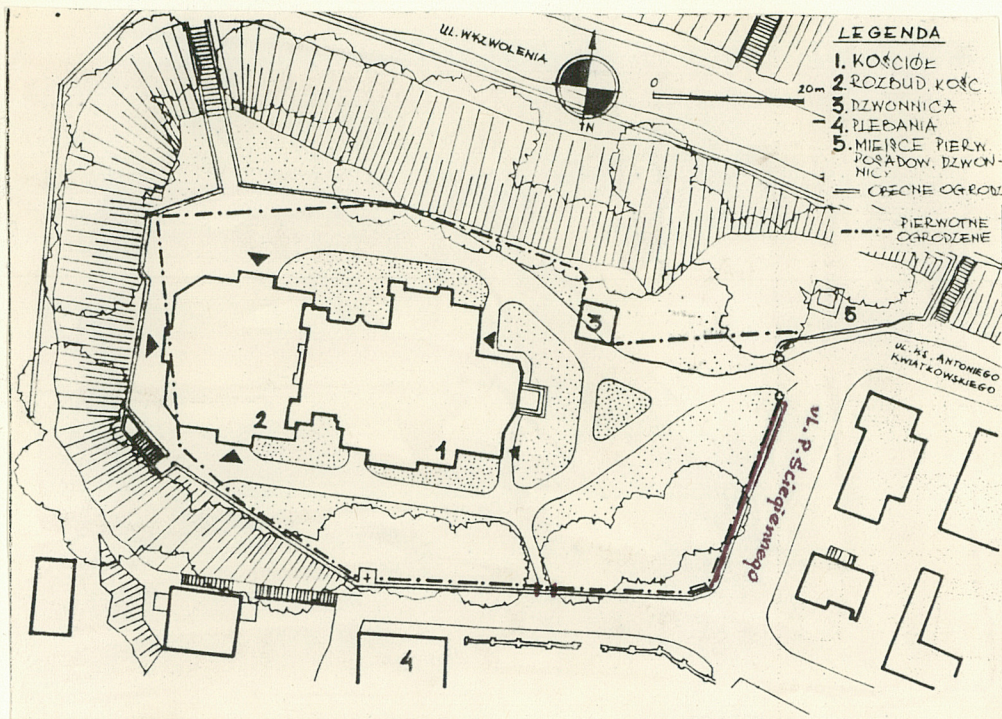
Miejsce przechowywania negatywów:BDZ.....w Lublinie.

Wyposażenie.

Ołtarz główny klasycystyczny. Ołtarze boczne XVII-XIX w.. Ołtarze w kaplicach barokowe, uzupełniane w XIX w. Ambońa neogotycka. Świeczniki wiszące z poł. i końca XIX w.

Instalacje.

Elektryczna, odgromowa.



Sytuacja 1 : 300



Widok od półn.-wsch.



Kaplica północna.



Kościół od wsch., fragment bramy wjazdowej i ogrodzenia.

1. Miejscowość

B Y C H A W A

2. Obiekt (nazwa jak w karcie)

KOŚCIÓŁ PARAFIALNY P.W.
ŚW. JANA CHRZCICIELA3. Zawartość wkładki (nazwa obiektu lub materiału uzupełniającego)
fotografie.

Elewacja północna.

Skarpa przy kaplicy
północnej.

Kaplica południowa.

Wkładkę założył: Anna Frąckiewicz, XI 1990.
(imię, nazwisko, data)

Miejsce przechowywania negatywów: BDZ w Lublinie.

Z-d Poligr. Jan Jasiński W-wa, ul. Wolna 13, tel. 12-43-83

Wzór ODZ 1978 r.



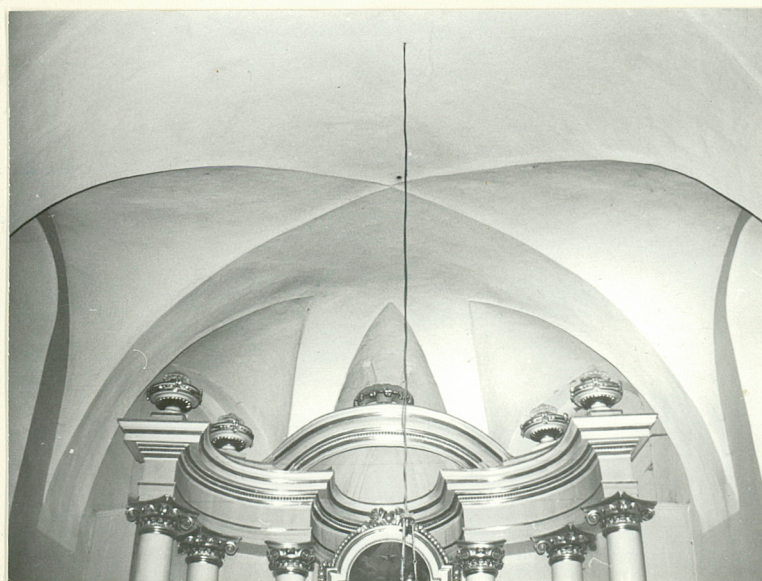
Wnętrze - widok na ołtarz
główny.



Wnętrze - widok na chór muz.



Wnętrze - lunety przy chórze
muz.



Wnętrze - sklepienie w prezbiterium.



Fragment sklepienia w starej kruchcie.

1. Miejscowość

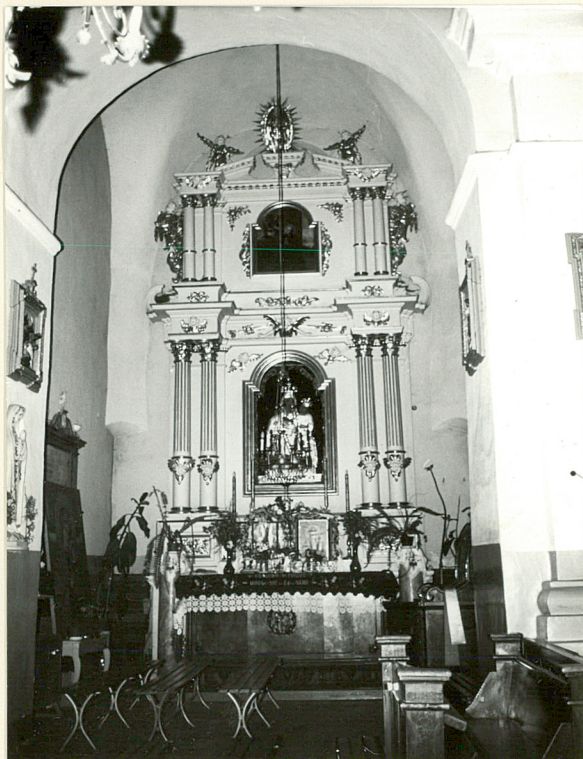
B Y C H A W A

2. Obiekt (nazwa jak w karcie)

KOŚCIÓŁ PARAFIALNY P.W.
ŚW. JANA CHRZCICIELA

3. Zawartość wkładki (nazwa obiektu lub materiału uzupełniającego)

fotografie.



Wnętrze - kaplica południowa.



Wnętrze - fragment nawy.



Drzwi zewnętrzne do starej zakrystii.

Wkładkę założył: Anna Frąckiewicz, XI 1990.
(imię, nazwisko, data)

Miejsce przechowywania negatywów: BDZ w Lublinie.

Z-d Poligr. Jan Jasiński W-wa, ul. Wolna 13, tel. 12-43-83

Wzór ODZ 1978 r.



Wejście do starej kruchty -
drzwi zewn.



Drzwi zewnętrzne do
starej kruchty - od
wewnątrz.



Drzwi wewnętrzne ze sta-
rej kruchty do nawy -wid.
z kruchty.



Drzwi wewn. ze starej
kruchty - wid. z nawy.