

1. Obiekt **DZWONNICA**  
w zespole kościelnym

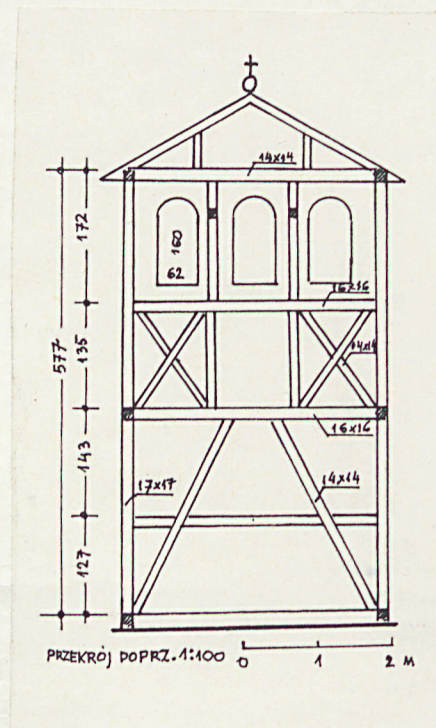
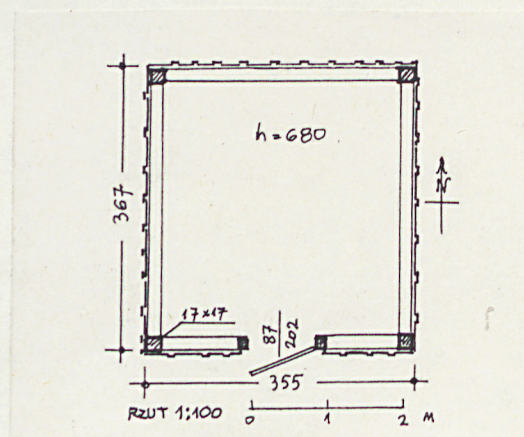
2. Czas powstania  
1929

3. Miejscowość  
KŁODNICA GÓRNA

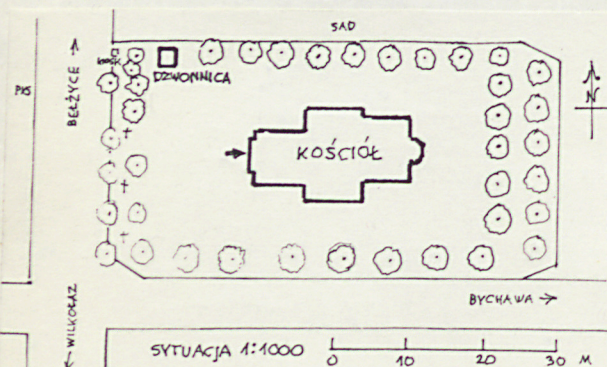
11. Zdjęcia, rzut, przekrój, sytuacja, orientacja



ELEWACJA POŁUDNIOWA



ORIENTACJA 1:25000



4. Adres **Kłodnica Górna**  
p-ta 24-233 Kłodnica Górna

nr hipoteczny .....

5. Przynależność administracyjna  
województwo ..... **lubelskie** .....  
gmina ..... **Borzechów** .....  
pow. **LUBLIN**

6. Poprzednie nazwy miejscowości

7. Przynależność administracyjna  
przed 1 VI 1975  
województwo ..... **lubelskie** .....  
powiat ..... **Bełżyce** .....

8. Właściciel i jego adres  
**Parafia rzym.-kat. Kłodnica**  
**diecezja lubelska**  
**p-ta 24-233 Kłodnica Górna**

9. Użytkownik i jego adres

10. Rejestr zabytków

Nr **A-1083** data **30.04.1993**



12. Autorzy, historia obiektu, określenia stylu.

Dzwonnica została zbudowana w 1929 roku równocześnie z budową kościoła, kosztem parafian. Budowali miejscowi cieśle.

Od czasu wzniesienia dzwonnicy remontów nie dokonywano.

Obiekt bez określonego stylu.

13. Opis (sytuacja, materiał i konstrukcja, rzut, bryła, elewacje, wnętrze, wyposażenie, instalacje).

Sytuacja. Dzwonnica usytuowana jest przy pn.-zach. narożu cmentarza kościelnego, tuż przy jego północnej granicy i w odległości 5 m od granicy zachodniej /od ulicy wiejskiej/.

Materiał i konstrukcja. Dzwonnica drewniana, konstrukcji słupowo-ramowej, z zewnątrz oszalowana. Wnętrze jednoprzestrzenne z otwartym poddaszem. Wieżba dachowa krokwiowo-płatwiowa, bezjętkowa. Dach pokryty blachą. Schodów nie ma, dostęp do dzwonów po przenośnej długiej drabinie. Otwory dzwonne w ścianie frontowej i tylnej po trzy, prostokątne, górą zamknięte półkoliście, o wymiarach 62x160 cm ; w ścianach bocznych po jednym otworze w kształcie leżącego owalu o wymiarach 150x100 cm. Drzwi klepkowe w ścianie południowej. Podłoga.

Rzut kwadratu o wymiarach 355x367 cm.

Bryła. Dzwonnica ma bryłę prostopadłościanu przykrytego dachem brogowym.

Elewacje. Ściany płaskie z narożnymi listwami, w dolnej części przedzielone poziomym wąskim okapikiem, przy gruncie okapik szerszy. Ściany oszalowane w części wyższej poziomo, w części dolnej pionowo, pomalowane na kolor żółty. Elewacje frontowa i tylna wyróżniają się trzema otworami dzwonnymi, obydwie elewacje boczne mają otwory owalne.

Wnętrze jednoprzestrzenne z otwartym poddaszem.

Wyposażenie - 3 dzwony spiżowe z 1957 r. z odlewni Felczyńskich w Przemyslu.

Instalacji dzwonnica nie ma.



14. Kubatura 80 m <sup>3</sup>	15. Powierzchnia użytkowa 13 m <sup>2</sup>	16. Przeznaczenie pierwotne dzwonnica	17. Użytkowanie obecne dzwonnica
18. Prace budowlane i konserwatorskie, ich przebieg i dokumentacja		19. Stan zachowania (fundamenty, ściany zewnętrzne, ściany wewnętrzne, sklepienia, stropy, konstrukcje dachowe, pokrycie dachu, wyposażenie i instalacje)  Stan zachowania dobry.	
		20. Najpilniejsze postulaty konserwatorskie	



## 24. Uwagi różne

## 25. Opracował

plany, rysunki ..... J. W. .... imię, nazwisko, data, podpis

.....  
 miejsce przechowywania negatywów PSOZ Oddział w Lublinie  
 .....

**26. Adnotacje o inspekcjach, informacje o zmianach (daty, imiona i nazwiska wypełniających)**

27. Załączniki      wkładka nr 1



1. Miejscowość  
KŁODNICA GÓRNA

2. Obiekt (nazwa jak w karcie)  
DZWONNICA

3. Zawartość wkładki (nazwa obiektu lub materiału uzupełniającego)  
3 fotografie



WIDOK OD PN.-ZACH.



WIDOK OD PD.-WSCH.

Wkładkę założył: Jan Górak, 1991  
(imię, nazwisko, data)

Miejsce przechowywania negatywów: PSOZ Oddział w Lublinie