

128

LUBELSKIE

1550

1. Obiekt

CERKIEW UNICKA p.w. św. Jana Ewangelisty
ob. KOŚCIÓŁ fil. parafii Hulcze

2. Czas powstania

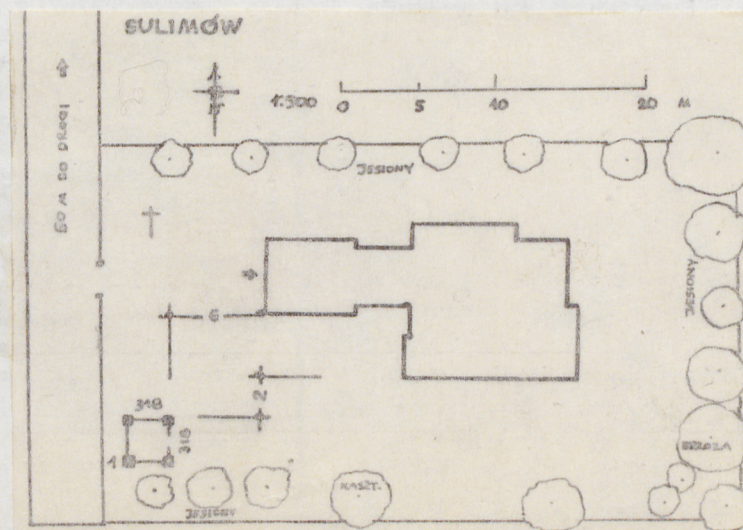
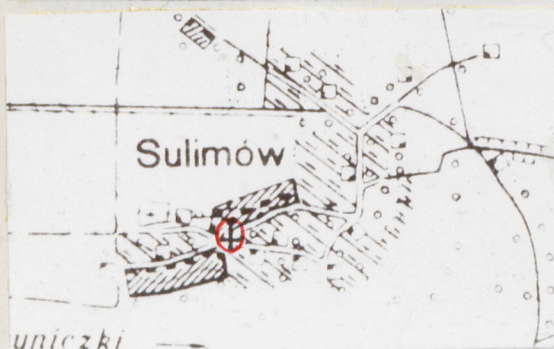
1867

3. Miejscowość

SULIMÓW

nr hipoteczny

11. Zdjęcia, plan sytuacyjny, rzuty



4. Adres

Sulimów

p-ta 22-541 Hulcze

nr hipoteczny

5. Przynależność administracyjna

województwo zamojskie

gmina

Dołhobyczów

pow. HRUBIESZÓW

6. Poprzednie nazwy miejscowości

7. Przynależność administracyjna
przed 1.VI.1975

województwo lubelskie

powiat

Hrubieszów

8. Właściciel i jego adres

Parafia rzym.-kat. Hulcze
p-ta 22-541 Hulcze

9. Użytkownik i jego adres

j.w.

10. Rejestr zabytków

Nr A/9/34

data

13. IV. 1966

autor zdjęć J. Górak
data wykonania 1965, 1987
miejsce przechowywania negatywów aut.

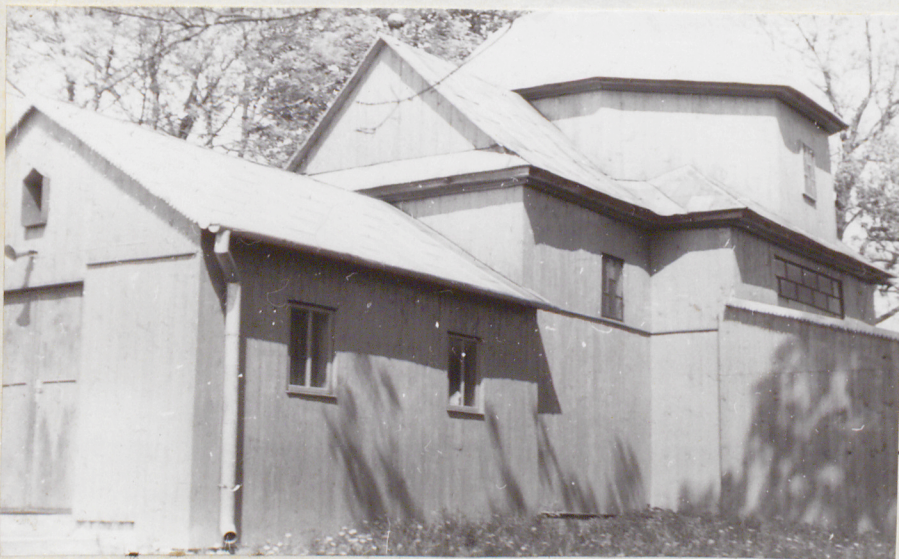
12. Autorzy, historia obiektu, określenia stylu.

Budowniczy nie znany.

Wieś Sulimów wzmiankowana jest w 1469 roku. Data erekcji cerkwi nie znana / w 1578 roku cerkiew jeszcze nie istniała. Obecna cerkiew wg daty wyciętej na nadprożu drzwi głównych została zbudowana w 1867 roku. Data 1897 podana w "Szematyzmie... na rok 1938-39" s. 35 oraz 1890 przez T. Spissę, s. 71 oznaczają zapewne daty ważniejszych remontów.

Po 1954 r. oszalowano frontowy ganek zmieniając go na przedsionek przed babińcem. Ponowny remont został przeprowadzony w 1981 roku. Zmieniono wówczas szalunek, usunięto zadaszenia /soboty, opasania/, dostawiono z frontu drugi przedsionek o wymiarach 6,17x4,67 m z pustaków oszalowanych deskami, do południowej ściany nawy i prezbiterium dobudowano z pustaków /z szalunkiem z desek z zewnątrz/ drugą 10,53 m salę katechetyczną, zmieniono w nawie dawne okna na okna zdwojone. Cerkiew została mocno przekształcona i pozbawiona charakterystycznych cech pierwotnych.

Cerkiew w Sulimowie należy do typu cerkwi jednokopułowych i jako jedyna cerkiew drewniana ma oryginalną kopułę spłaszczoną.



13. Opis (sytuacja, materiał i konstrukcja, rzut, bryła, elewacje, dach, wnętrze wyposażenie, instalacje)

Cerkiew usytuowana jest w środku wsi, oddalona około 50 m od drogi, otoczona drzewami, orientowana. Zbudowana jest z bali sosnowych, konstrukcji wieńcowej. Poniższy opis odnosi się do cerkwi przed rozbudową w 1981 roku. Była to cerkiew trójdziałna, złożona z kwadratowej nawy oraz zbliżonych do kwadratu babińca i prezbiterium. Do południowej ściany prezbiterium przylegała niewielka zakrystia. Nad babińcem urządzony jest chór muzyczny otwarty na nawę. Nawę przykrywa ośmiopółciamiowa spłaszczona kopuła na tamburze z pendentywami. Babiniec i prezbiterium mają pozorne sklepienia kolebkowe. Przed babińcem był pierwotnie ganek na 4 słupkach, po 1954 roku został on oszalowany i zamieniony na mały przedsionek z wejściem od frontu i drugim w ścianie bocznej od południa.

W wyglądzie zewnętrznym zręby babińca, nawy i prezbiterium są równej wysokości. Nad zrębem nawy osadzony jest ośmioboczny tambur na pendentywach, przykryty ośmiopółciamiową kopułą spłaszczoną zwieńczoną pseudolatarnią z cebulkowatym hełmem, zastąpionym w 1964 roku spłaszczonym daszkiem.

Ściany zewnętrzne cerkwi obiegało wydatne zadaszenie wsparte na ozdobnie profilowanych rysiach, z przerwą w miejscu zakrystii i przedsionka. Nad zadaszeniem ściany były oszalowane. Babiniec, prezbiterium i przedsionek przykryte są dachami dwuspadowymi, zakrystia dachem dwupółciamiowym. Wszystkie dachy i kopuła były pierwotnie pokryte gontami, obecnie blachą.

Cerkiew w Sulimowie wyróżniała się piękną bryłą, detalami architektonicznymi i dobranymi proporcjami poszczególnych elementów.

W 1981 roku dokonano niefortunnych przeróbek i cerkiew utraciła swój piękny dawny wygląd.

Cerkiew ma instalację elektryczną.

Ikonostas został rozebrany i złożony w sali katechetycznej.

<p>14. Kubatura</p> <p>760 m³</p>	<p>15. Powierzchnia użytkowa obecna 133m² pow.zabud. 148 m²</p>	<p>16. Przeznaczenie pierwotne cerkiew unicka</p>	<p>17. Użytkowanie obecne kościół filialny</p>
<p>18. Prace budowlane i konserwatorskie, ich przebieg i dokumentacja</p> <p>W 1954 r. zaszalowano ganek zamieniając go na przedsionek. W 1981 r. dokonano "remontu" cerkwi zmieniając jej bryłę /opis w p. 13/. Remont został przeprowadzony bez zezwolenia konserwatorskiego i bez dokumentacji.</p>		<p>19. Stan zachowania (fundamenty, ściany zewnętrzne, ściany wewnętrzne, sklepienia, stropy, konstrukcje dachowe, pokrycie dachu, wyposażenie i instalacje)</p> <p>Po przeprowadzonych w 1981 r. robotach stan zachowania cerkwi dobry. Konserwacji wymaga ściana wewnętrzna między dobudowaną częścią frontową a dawnym babińcem /pierwotnie ściana zewnętrzna frontowa/ z drzwiami głównymi i datą na nadprożu "1867". Jest ona mocno zaatakowana przez korniki.</p>	
<p>20. Najpilniejsze postulaty konserwatorskie</p> <p>Ścianę babińca z drzwiami głównymi należy kilkakrotnie nasycić środkami owadobójczymi. Dokonać przeglądu ścian zrębu. Wykonać inwentaryzację cerkwi.</p>			

21. Akta archiwalne (rodzaj akt, numer i miejsce przechowywania)

22. Bibliografia R. Brykowski, Spalona cerkiew z Hulcza i grupa cerkwi tomaszowsko-hrubieszowskich. Ochrona Zabytków XXVII:1974, nr 1, s. 42.
~~J. Górak, Dawne cerkwie drewniane w województwie zamojskim. Zamość 1984, s. 27-28.~~
Katalog Zabytków Sztuki w Polsce, t. VIII, z. 6 pow. hrubieszowski. Warszawa 1964, s. 50-51 /Inw. T. Chrzanowski, M. Kornecki, J. Samek/.
M. Kornecki, Cerkiewki drewniane w hrubieszowskim. Ziemia II:1957, nr 4, s. 25.
~~T. Spiś, Wykaz drewnianych kościołów i cerkwi w Galicyi. Lwów 1912, s. 71.~~
Spis duchowieństwa i parafii Archidiecezji w Lubaczowie. Lubaczów 1981, s. 69.
Szematyzm hreko-katolickiego duchowenstwa złączonych eparchii peremyskiej, sambirskiej i sjanićkiej na Rik Bożyj 1938-39. Przemyśl 1938, s. 35.

23. Źródła ikonograficzne i fotografie (rodzaj, miejsce przechowywania, sygnatury)

Fot.: IS PAN
BDZ w Lublinie
OBDZ w Zamościu

24. Uwagi różne
W cerkwi w Sulimowie był przechowywany cenny portret sarmacki Marka Matczyńskiego, przeniesiony tu z kościoła popijarskiego w Wareżu, jego fundacji.

25. Wypełnił
J. Górak, 1987

26. Sprawdził

Zat: Wkładka nr 1 - zut poz. 1963
" " 2 - " " 1987
" " 3 - fot. z 1965 i 1987.

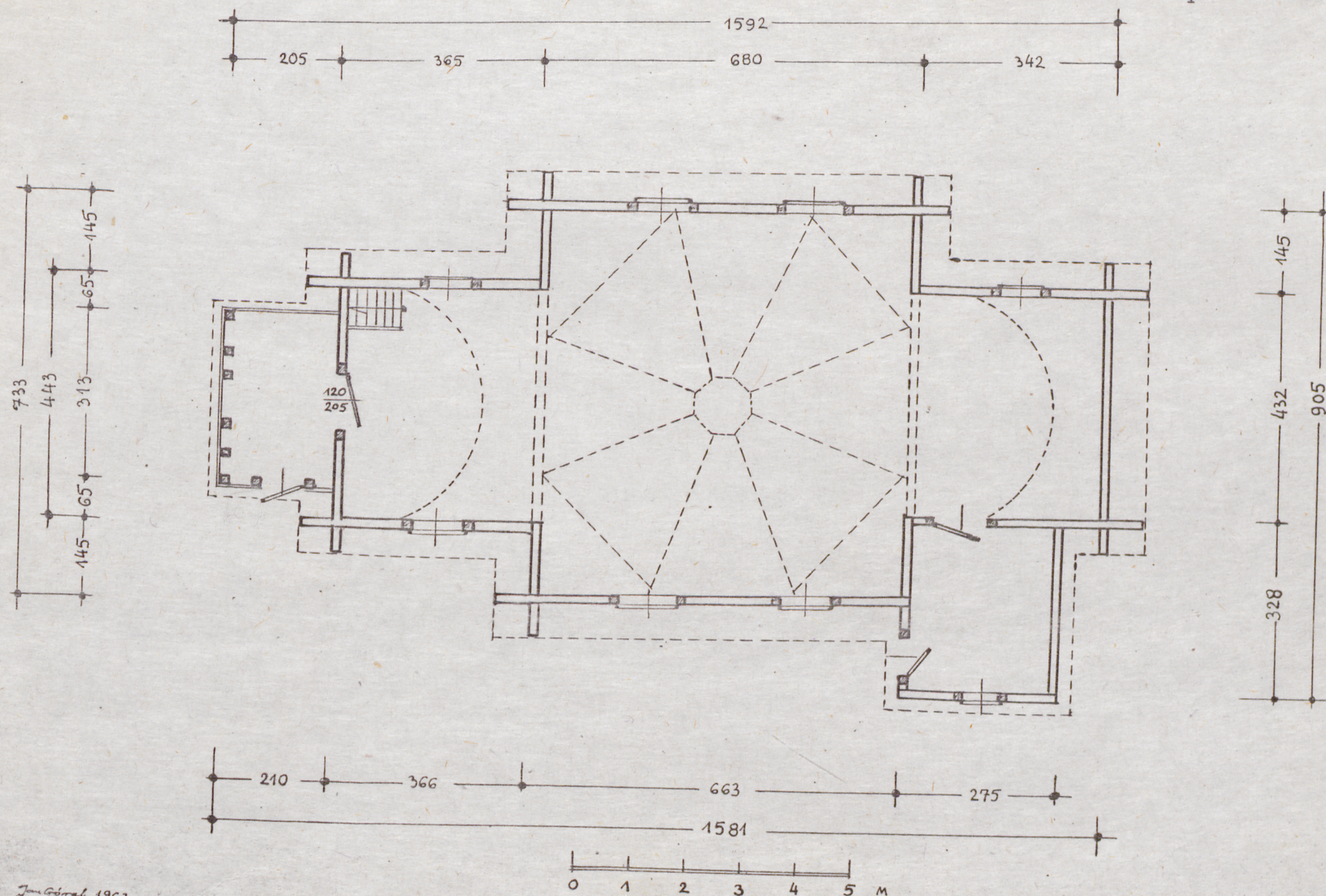
WKŁADKA DO KARTY EWIDENCYJNEJ ZABYTKOW ARCHITEKTURY I BUDOWNICTWA

SULIMÓW

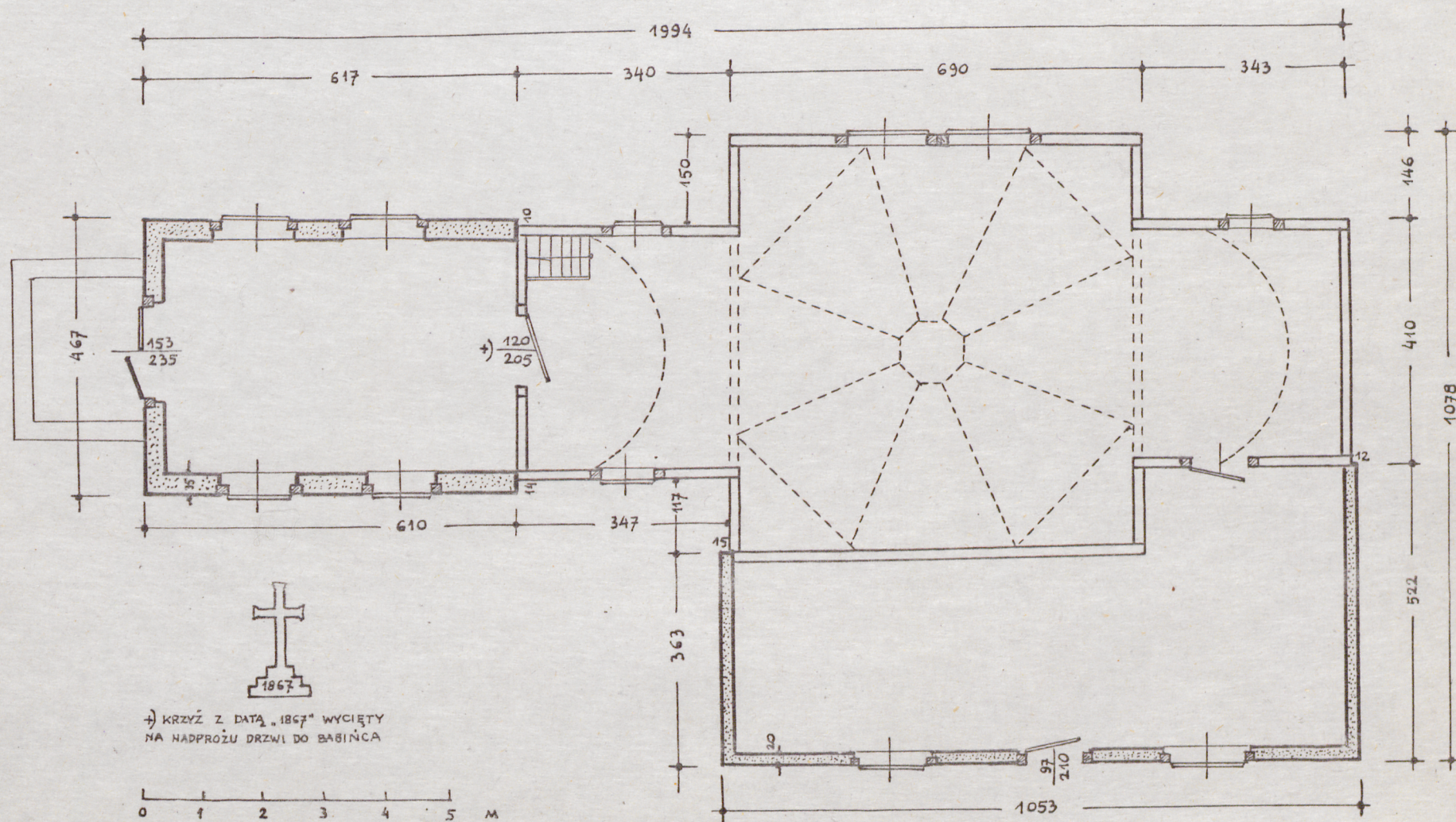
CERKIEW UNICKA p.w. św. Jana Ewang., ob. KOSCIÓŁ FIL. par. Hulcze

Załącznik Nr 1

Rzut poziomy 1:100
przed rozbudową



Jan Górak 1963



SULIMÓW

Cerkiew unicka, ob. kościół filialny p.w. św. Jana Nepomucena

Fotografie



1965



1987