

1. Obiekt

109/2 OFICyna, w zespole dworsko-parkowym

2. Czas powstania

1 poł. XIX w.

3. Miejscowość

KŁODNICA DOLNA

4. Adres

Kłodnica Dolna

dz.nr 134/1

nr hipoteczny [redacted] Sąd Rej. V. Wydz.

Ks. Wiecz. Kraśnik

5. Przynależność administracyjna

województwo lubelskie

gmina Borzechów

6. Poprzednie nazwy miejscowości

7. Przynależność administracyjna 1.IV.1975 r.

województwo lubelskie

powiat Bełżyce

8. Właściciel i jego adres

9. Użytkownik i jego adres

nieużytkowana

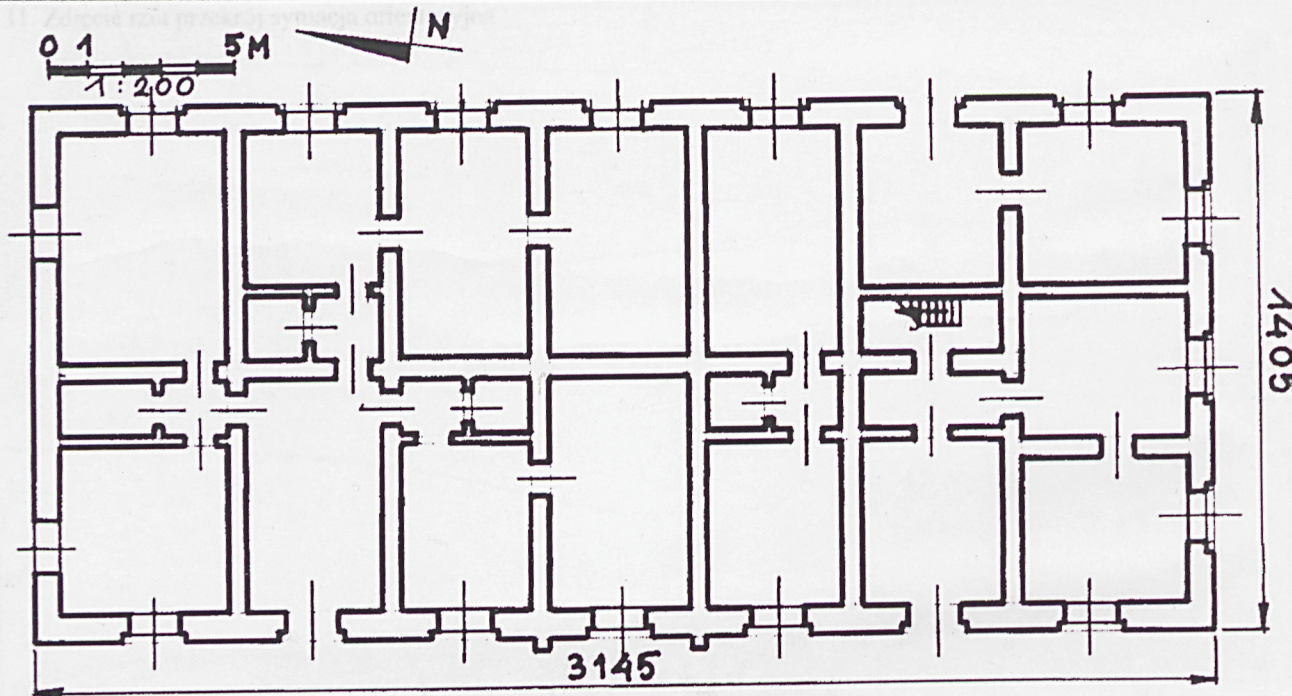
10. Rejestr zabytków

A/918

19.03.1986 r.

Nr A/594

data 1986 r.



Wybudowana w 1 poł. XIX wieku, zapewne razem z dworem.
Wielokrotnie remontowana i przebudowywana.
Bez cech stylowych

- SYTUACJA:

Zespół położony w pn.-wsch. części wsi, nad rzeką Chodelką z którą połączony od st. wsch. parkowymi stawami. Od pd. pn. i zach. otoczony uprawnymi polami. Dojazd do zespołu od str. pd. ok. 300 m od drogi przez wieś. Dojazd a następnie aleja lipowa przecina zespół na dwie części. W części pd.-wsch. Park, pn.-wsch. pole orne. W części pd.-zach. pozostałości sadu, w pn.-zach. majdan gospodarczy z zespołem budynków. Między majdanem a sadem dwór przed którym od str. wsch. pozostałości gazonu. Dwór zwrócony frontem na wsch. Na pn. od dworu, prostopadle do niego lamus i oficyna. Przy majdanie, za lamusem stajnia z wozownią, z drugiej str. majdanu, także w zabudowie obrzeżnej obora. Między drogą a stajnią, po wsch. i zach. str. majdanu współczesne wielkokubaturowe budynki inwentarskie. Na pd. od dworu piwnica - lodownia, na zach. betonowa płyta boiska, na wsch. poza aleją dojazdową budynek szkoły.

- MATERIAŁ I KONSTRUKCJA:

Murowa na z cegły i opoki wapiennej obustronnie tynkowana. Piwnice sklepione kolebkowo, otynkowane. Podłogi z desek, na legarach. Strop belkowy, z deskową otynkowaną podbitką, z deskowym pułapem i polepą. Wieżba dachowa drewniana krokwiowo-stolcowa. Dach kryty falistym eternitem. Stolarka okienna i drzwiowa drewniana, futrynowa. Okna dwuskrzydłowe, sześciopolowe. Drzwi niezachowane. Schody wewnętrzne drewniane, jednobiegowe.

- RZUT:

Na planie prostokąta, dwutraktowa, siedmiodziałowa, dwudziestodwupomieszczeniowa. Trakty jednakowej głębokości. Działy zbliżone do siebie szerkością, skrajne nieco szersze. W trzech kolejnych pn. działach kuchnie i pokoje, hall i łazienka między nimi, następnie dwa pokoje, kuchnia łazienka, korytarz i pokój, dalej kuchnia korytarz, schody na strych, pokój, w skrajnym dziale pd. trzy pokoje

- BRYŁA:

Parterowa, w części pn. podpiwniczona, nakryta wysokim dwuspadowym dachem. W połaciach dachowych, przy szczytach pary lukarn z dwuspadowymi daszkami.

- ELEWACJE:

Otynkowane, na cokole, zwieńczone prostym gzymsem. Na osiach prostokątne otwory okienne i drzwiowe w półkoliście zamkniętych płycinach.
ELEWACJA FRONTOWA (zach.) - siedmioosiowa, oś środkowa podkreślona parą lizen. Na osiach 2 i 6 od pd. otwory drzwiowe. ELEWACJA WSCH. - siedmioosiowa, drzwi na 2 osi od pd. ELEWACJA PD. - trójosiowa. ELEWACJA PN. - dwuosiowa, bez płycin, na osiach okna. Szczyty z daszkami okapowymi, w linii stropu z parami prostokątnych okien.

- WNETRZE:

Pomieszczenia pozbawione cech je wyróżniających, przekształcone. Ściany i stropy tynkowane, podłogi drewniane. Układ pomieszczeń tworzy sześć mieszkań. Komunikacja z zewnątrz od str. zach. i wsch., wewnątrz między przylegającymi do siebie pomieszczeniami, w ramach jednego mieszkania. Na strychu przy szczycie pd. dwa pokoje. Trzony kominowe w ścianach.

- INSTALACJE:

Elektryczna

14. Kubatura	15. Powierzchnia użytkowa	16. Przeznaczenie pierwotne	17. Użytkowanie obecne
3 ok. 2740 m	2 348 m	oficyna	nieużytkowana
18. Prace budowlane i konserwatorskie, ich przebieg i dokumentacja		19. Stan zachowania (fundamenty, ściany zewnętrzne, ściany wewnętrzne, sklepienie, stropy, konstrukcje dachowe, pokrycie dachu, wyposażenie i instalacje)	
		<p>Obiekt w bardzo złym stanie</p> <p>Ściany – zawilgocone, zagrzybione, z odpadającymi tynkami</p> <p>Podłogi – spróchniałe, bez desek</p> <p>Stropy – zawilgocone, zagrzybione, z odpadającym tynkiem</p> <p>Dach – z nieszczelnym pokryciem</p> <p>Stolarka – prawie w całości zniszczona</p>	
Brak szczegółowych danych		20. Najpilniejsze postulaty konserwatorskie	
		Remont kapitalny dachu, następnie całego obiektu.	

21. Akta archiwalne (rodzaj akt. numer i miejsce przechowywania)

24. Uwagi różne

22. Bibliografia

- Zabytki architektury i budownictwa w Polsce, woj.lubelskie, ODZ W-wa 1995 r.,s.34.
- Zespół dworsko-parkowy. Dokumentacja naukowo-historyczna, E. Dobrowolska, A. Obrebska, 1983 r.
- Ewidencja parku, M. Kseniak 1982-83

23. Źródła ikonograficzne i fotografia (rodzaj, miejsca przechowywania, sygnatury)

25. Opracował

tekst mgr Andrzej Cebulak 1999 r.

imię, nazwisko, data, podpis

plany, rysunki mgr Andrzej Cebulak 1999 r.

imię, nazwisko, data, podpis

zdjęcia, fotogr. mgr Andrzej Cebulak 1999 r.

imię, nazwisko, data, podpis

miejsca przechowywania negatywów WO SOZ Lublin

Karta po wypełnieniu podlega ochronie na podstawie przepisu prawa autorskiego

26. Adnotacje o inspekcjach, informacje o zmianach (daty, imiona i nazwiska wypełniających)

27. Załączniki

wkładka

1. Miejscowość

KŁODNICA DOLNA

2. Obiekt (nazwa jak w karcie)

OFICyna, w zespole dworsko-
parkowym

3. Zawartość wkładki (nazwa obiektu lub materiału uzupełniającego)

fotografie, plany



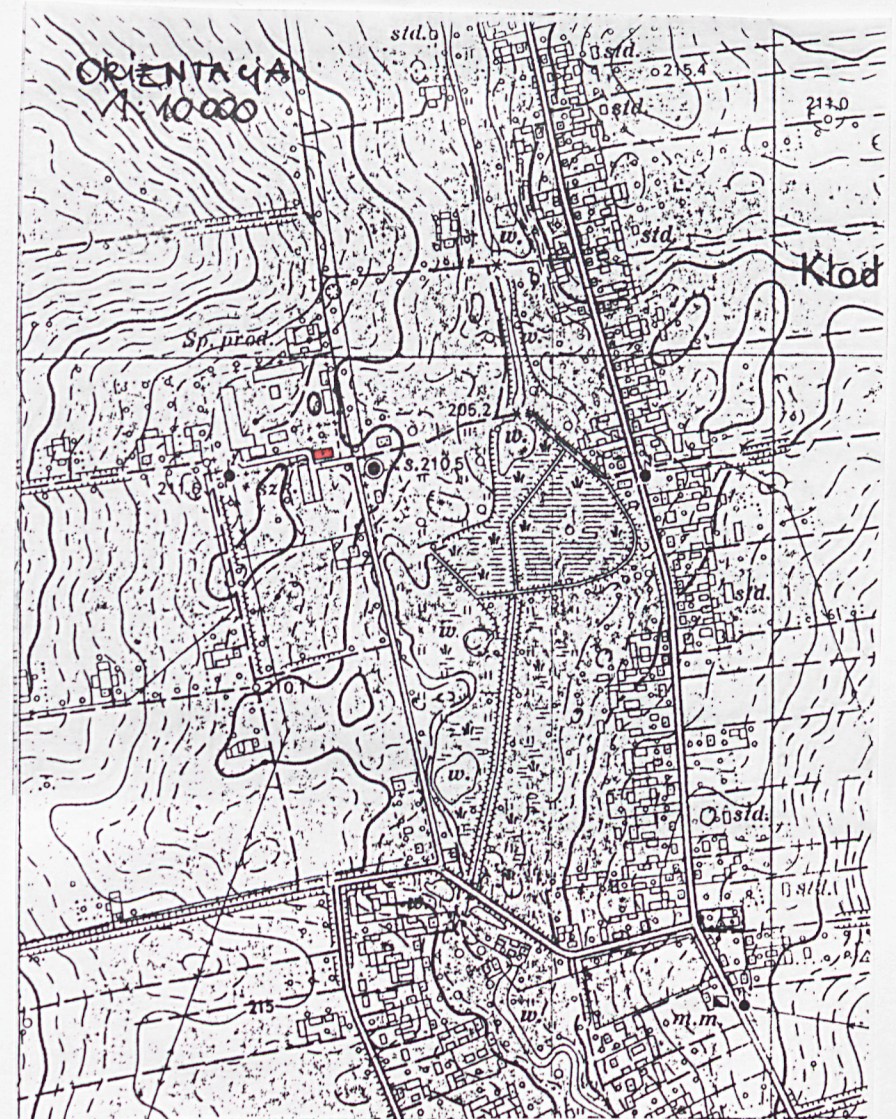
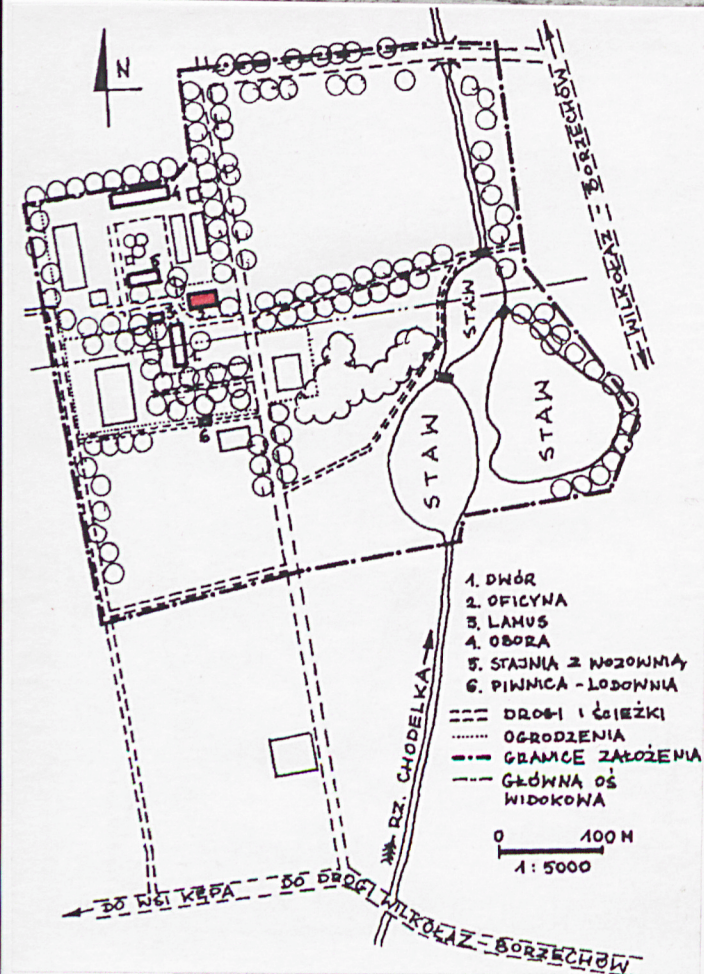
Wkładkę

Miejsce przechowywania negatywów:



Fotografie

1. Elewacja zach.
2. elewacja zach.
3. Elewacja pn. i wsch.
4. Elewacja wsch.
5. Elewacja pn.
6. Elewacja pd.



WKLADKĘ ZARÓŻYŁ: A. CEBULAK