

1. Obiekt  
109/1 DWÓR, w zespole dworsko-parkowym

2. Czas powstania  
1810-20, 1850,  
1935, 1946

3. Miejscowość

KŁODNICA DOLNA

4. Adres  
Kłodnica Dolna

dz.nr 134/1  
nr hipoteczny [redacted] Sąd Rej. V. Wydz.  
Ks. Wiecz. Kraśnik

5. Przynależność administracyjna

województwo lubelskie

gmina Borzechów

6. Poprzednie nazwy miejscowości

7. Przynależność administracyjna 1.IV.1975 r.

województwo lubelskie

powiat Bełżyce

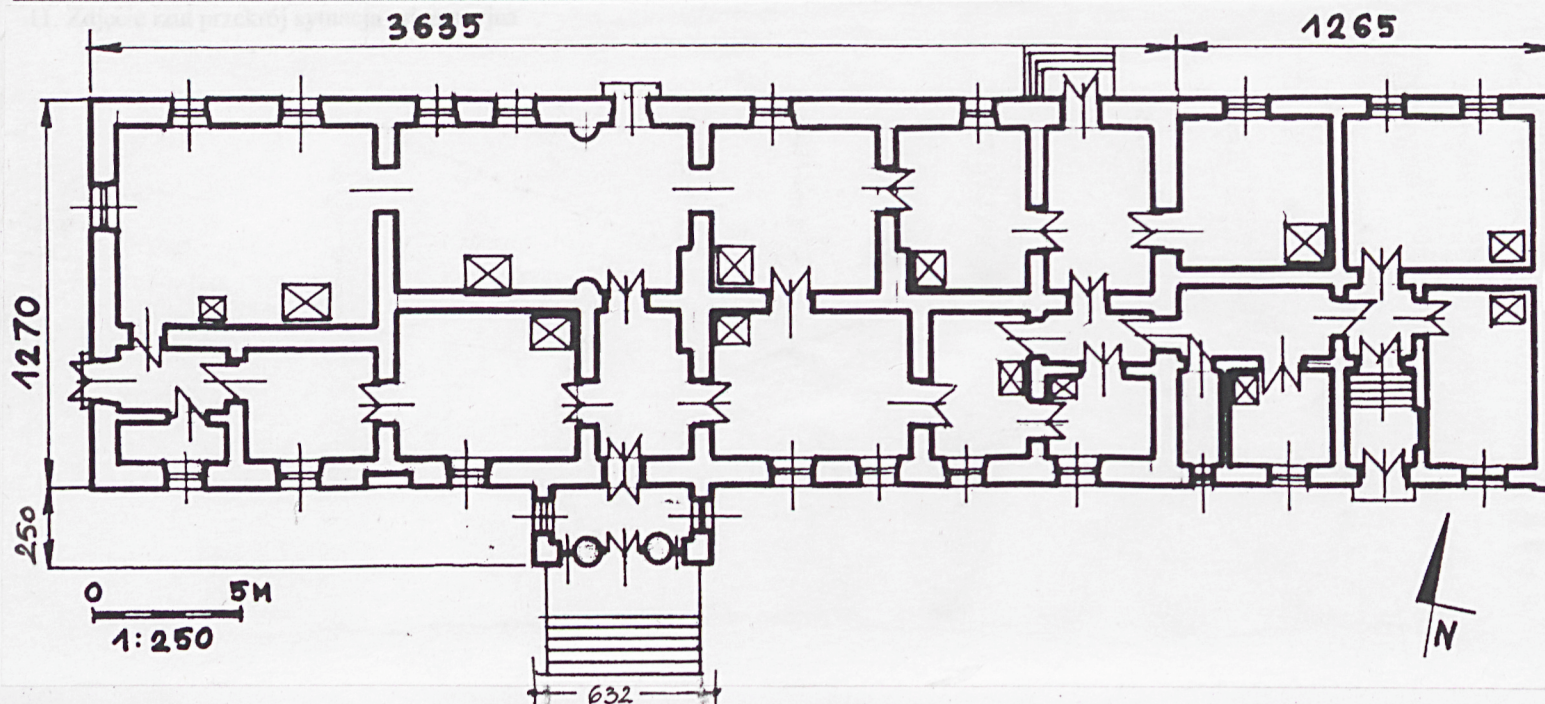
8. Właściciel i jego adres

9. Użytkownik i jego adres

nieużytkowany

10. Rejestr zabytków

A/918 19.03.1986r.  
A/594 1986 r.  
Nr..... data .....





Wybudowany między 1810 -1820 dla Adama Ratyńskiego, prezesa Trybunału Cywilnego Lubelskiego. Rozbudowany w 1850 r. przez Wojciecha Piaseckiego, przebudowany w latach 30-tych XX w. za H. Mielżyńskiego. Po 1945 roku adaptowany na szkołę. Od 1982 roku nieużytkowany.

Klasykistyczny

#### SYTUACJA:

Zespół położony w pn.-wsch. części wsi, nad rzeką Chodelką z którą połączony od st. wsch. parkowymi stawami. Od pd. pn. i zach. otoczony uprawnymi polami. Dojazd do zespołu od str. pd. ok. 300 m od drogi przez wieś. Dojazd a następnie aleja lipowa przecina zespół na dwie części. W części pd.-wsch. Park, pn.-wsch. pole orne. W części pd.-zch. pozostałości sadu, w pn.-zach. majdan gospodarczy z zespołem budynków. Między majdanem a sadem dwór przed którym od str. wsch. pozostałości gazonu. Dwór zwrócony frontem na wsch. Na pn. od dworu, prostopadle do niego lamus i oficyna. Przy majdanie, za lamusem stajnia z wozownią, z drugiej str. majdanu, także w zabudowie obrzeżnej obora. Między drogą a stajnią, po wsch. i zach. str. majdanu współczesne wielkokubaturowe budynki inwentarskie. Na pd. od dworu piwnica - lodownia, na zach. betonowa płyta boiska, na wsch. poza aleją dojazdową budynek szkoły.

#### MATERIAŁ I KONSTRUKCJA:

Murowany z cegły, obustronnie otynkowany. Piwnica sklepiona kolebkowo, otynkowana. Stropy dreniane, belkowe, z deskową otynkowaną podbitką. Podłogi drewniane, deskowe, na legarach. Parkiet dębowy. Wieżba dachowa drewniana, krokwiowo-stolcowa. Wieżar z jętką. Stolce z mieczami, osadzone w płatwiach pośrednich. Nad dobudówką wieżba krokwiowo-jętkowa. Dach kryty dachówką, esówką, oraz eternitem falistym. Stolarka okienna i drzwiowa drewniana, futrynowa. Okna dwuskrzydłowe, sześciopole, z wewnętrznymi dwuskrzydłowymi okiennicami. Drzwi płycinowe, zewnętrzne z nadświetlami. Trzony kominowe ceglane, w ścianach. Piece grzewcze wolnostojące, kaflowe. Schody wewnętrzne i zewnętrzne, betonowe, wylewane.

#### RZUT:

Na planie wydłużonego prostokąta, z prostokątną dobudówką od str. wsch. i ryzalitem na osi elewacji pd. Korpus dwutraktowy, pięciodziałowy, trzynastopomieszczeniowy. Trakty, za wyjątkiem skrajnego działu zach. zbliżone do siebie głębokością. Działy mocno zróżnicowane szerokością. Największe pomieszczenie w narożniku pn.-zach. W trakcie frontowym, na osi niewielki hall, po jego zach. str. pokój oraz w ramach działu zach. pokoik, spiżarnia przy której wewnętrzny korytarzyk. Po str. wsch. dwa pokoje, oraz pokoiki przy których korytarzyk. W trakcie ogrodowym odpowiednio: duży pokój, pokój wydłużony, trzy malejące ku wsch. pokoje. Dobudówka dwutraktowa, dwudziałowa, w trakcie frontowym dwa pomieszczenia przy których wewnętrzny korytarzyk, klatka schodowa, pokój. W trakcie tylnym dwa pokoje.

#### BRYŁA:

Częściowo podpiwniczona (korpus), parterowa, złożona z dwóch przylegających do siebie prostopadłościanów. Korpus nakryty czterospadowym dachem, z ryzalitem wyższym od korpusu, na osi elewacji frontowej nakrytym dwuspadowym dachem. Dobudówka wsch. równa mu wysokością i szerokością nakryta spłaszczonym trójtrojpołaciowym dachem.

#### ELEWACJE:

Otynkowane, na cokółkach, zwieńczone profilowanymi i wyładowanym gzymsem. Otwory okienne i drzwiowe prostokątne. c.d. opisu na wklejce nr 1.



<p>14. Kubatura</p> <p>3 ok. 3060 m</p>	<p>15. Powierzchnia użytkowa</p> <p>2 438 m</p>	<p>16. Przeznaczenie pierwotne</p> <p>dwór</p>	<p>17. Użytkowanie obecne</p> <p>nieużytkowany</p>
<p>18. Prace budowlane i konserwatorskie, ich przebieg i dokumentacja</p> <p>Prace remontowe prowadzone po 1948 r. doprowadziły do przekształcenia wnętrza, likwidacji detalu architektonicznego.</p>		<p>19. Stan zachowania (fundamenty, ściany zewnętrzne, ściany wewnętrzne, sklepienie, stropy, konstrukcje dachowe, pokrycie dachu, wyposażenie i instalacje)</p> <p>Obiekt w bardzo złym stanie            Ściany - zawilgocone, zagrzybione, ze śladami wysoleń, odpadającym tynkiem. Zbite opaski okienne i pilastry.            Stropy - spróchniałe belki stropowe, częściowo zawalone stropy, odpadająca podbitka i tynki            Podłogi - zagrzybione, wyeksploatowane            Wieżba dachowa - zniszczona, częściowo zawalona            Pokrycie dachu - niepełne, zniszczone            Stolarka okienna - zniszczona, brak skrzydeł okiennych, przeszkleń            Stolarka drzwiowa - zniszczona, brak skrzydeł drzwiowych, wyrwane futryny.</p> <p>20. Najpilniejsze postulaty konserwatorskie</p> <p>Natychmiastowy kapitalny remont dachu.            Zabezpieczenie obiektu przed niszczącym działaniem czynników atmosferycznych.</p>	



21. Akta archiwalne (rodzaj akt, numer i miejsce przechowywania)

24. Uwagi różne

25. Opracował

tekst ..... mgr Andrzej Cebulak 1999 r.

imię, nazwisko, data, podpis

plany, rysunki ..... mgr Andrzej Cebulak 1999 r.

imię, nazwisko, data, podpis

zdjęcia, fotogr. .... mgr Andrzej Cebulak 1999 r.

imię, nazwisko, data, podpis

miejsca przechowywania negatywów ..... WO SOZ Lublin

Karta po wypełnieniu podlega ochronie na podstawie przepisu prawa autorskiego

22. Bibliografia

- Dworek -Inwentaryzacja architektoniczna; R. Rudziński, A. Kulczycki, 1983 r.
- Projekt adaptacji budynku- koncepcja; Z. i R. Rudzińscy, 1985 r.
- Dworek. Projekt techniczny adaptacji d. dworku na dom nauczyciela; Z. i R. Rudzińscy, 1985 r.
- Zespół dworsko-parkowy. Dokumentacja naukowo-historyczna; E. Dobrowolska, A. Obrebska, 1983 r.
- Ewidencja parku; M. Kseniak 1982-1983.
- Zabytki architektury i budownictwa w Polsce, woj. lubelskie, ODZ W-wa 1995 r., s. 34

26. Adnotacje o inspekcjach, informacje o zmianach (daty, imiona i nazwiska wypełniających)

23. Źródła ikonograficzne i fotografia (rodzaj, miejsca przechowywania, sygnatury)

27. Załączniki

wkładka



1. Miejscowość

KŁODNICA DOLNA

2. Obiekt (nazwa jak w karcie)

DWÓR, w zespole  
dworsko-parkowym

3. Zawartość wkładki (nazwa obiektu lub materiału uzupełniającego)

opis, fotografie, plany

c.d.opisu: ELEWACJA FRONTOWA (pd.) – korpus dziewięćosiowy, na osi głównej ryzalit, na bocznych okna. Ryzalit trójosiowy, ujęty po bokach boniowanymi partiami ścian między którymi para tokańskich kolumn. Kolumny zbliżone ku narożnikom. Międzykolumnia, u dołu na osiach bocznych zamurowane, na osi środkowej z prostymi dwuskrzydłowymi drzwiami. Nad drzwiami przeszklenia. Całość zwieńczona mocno wyładowanym i profilowanym gzymsem na którym trójkątny szczyt, analogicznie ogzysowany, ze spłaszczonym okulusem na środku. Elewacje boczne ryzalitu z półkoliście zamkniętymi oknami na osiach. Dobudówka czteroosiowa, z drzwiami na drugiej osi od wsch. i oknami na pozostałych. ELEWACJA OGRODOWA (pn.) – korpus siedmioosiowy, z drzwiami na piątej osi od zach. Dobudówka trójosiowa. Układ osi nieregularny. ELEWACJA SZCZYTOWA (zach.) – dwuosiowa, na osi pn. okno, pdd drzwi. ELEWACJA SZCZYTOWA (wsch.) – z płyciną na osi.

## WNĘTRZE:

Pomieszczenia pozbawione cech je wyróżniających, jedynie w drugim od zach. pokoju traktu ogrodowego dwie przekształcone półkolumny w górnej połowie kanelowane. Komunikacja wewnątrz w układzie traktowym i działowym.

Wejścia z zewnątrz od frontu, zach. i pn. Wejście na strych jednobiegowymi schodami w dobudówce wsch. Strych jednoprzestrzenny. W części pomieszczeń kaflowe piece grzewcze. W pokojach pn.-zach. parkiet, w pozostałych podłogi. Ściany i stropy tynkowane, malowane, ściany z olejnymi lamperiami.

INSTALACJE: elektryczna, wod.-kan., telefoniczna.







# Fotografie

1. Widok ogólny od str. drogi dojazdowej
2. Elewacja frontowa, pd.
3. Ryzalit frontowy
4. Fragment elewacji frontowej
5. Elewacja pn.
6. Elewacja zach.
7. Dobudówka wsch.
8. Okna ryzalitu
- 9.-11 Wnętrze
12. Wieżba dachowa
13. Elewacja ogrodowa





1. Miejscowość

KŁODNICA DOLNA

2. Obiekt (nazwa jak w karcie)

DWOR, w zespole dworsko-parkowym

3. Zawartość wkładki (nazwa obiektu lub materiału)

fotografie, plany

