

1. Obiekt

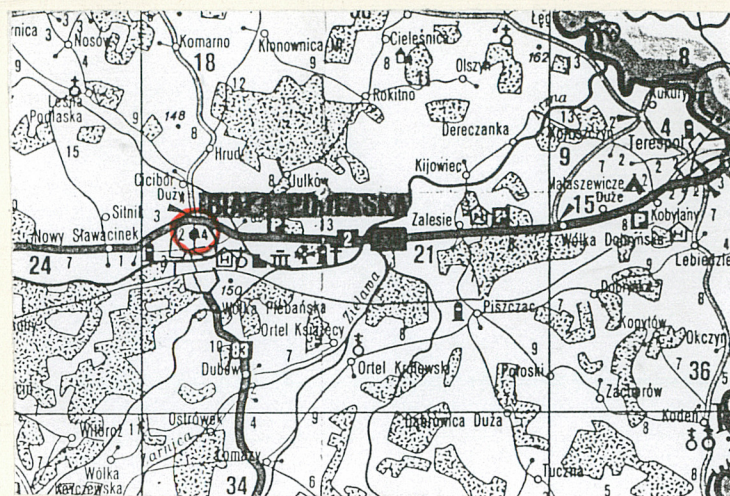
64/2 BRAMA CMENTARZA RZYMSKO - KATOLICKIEGO

2. Czas powstania

pocz.XX

3. Miejscowość

B I A Ł A P O D L A S K A



4. Adres

Białą Podlaską
 ul. Janowska / Nowa
 nr hipoteczny
 lub. ewid. gruntów nr. dz. 467

5. Przynależność administracyjna

województwo lubelskie
 gmina Białą Podlaską

6. Poprzednie nazwy miejscowości

Białą Książęcą

7. Przynależność administracyjna
przed 1 VI 1975

województwo lubelskie
 powiat Białą Podlaską

8. Właściciel i jego adres

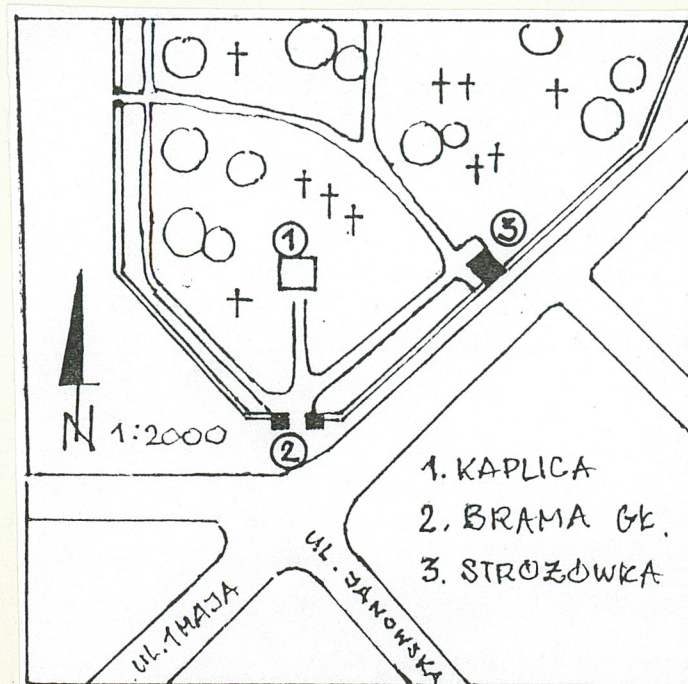
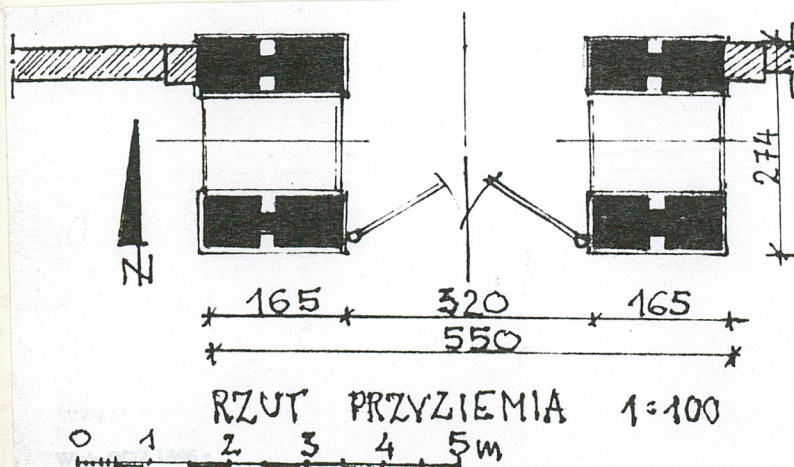
Parafia rzym.-kat. p.w.Narodzenia
 MNP w Białej Podlaskiej
 ul. Brzeska 33 A
 21- 500 Białą Podlaską

9. Użytkownik i jego adres

j.w.

10. Rejestr zabytków

Nr A/218 data 18.01.1993



Obecny cmentarz rzym.-kat. w Białej Podlaskiej założono na pocz. XX w. ok. 1905 r. W następnych latach powstała kaplica św. Rocha przy gł. alei a cały cmentarz otoczono murem m.inn. z bramą gł. od str. pd.-zach. i st. różówką od str. pd. Brama nie podlegała istotniejszym przekształceniom, dokonywano jedynie remontów bieżących.

Architektura bramy kształtowana z użyciem form historycznych.

Sytuacja- cmentarz parafialny zlokalizowany w pn. cz. śródmieścia miasta. Brama gł. usytuowana w pd. narożu cmentarza, wysunięta w stronę ulicy. Ujęta z obu stron murem cmentarnym. Prowadzi do gł. alei na zamkniętej której kaplica cmentarna oraz alei bocznych biegnących wzdłuż ogrodzenia.

Materiał i konstrukcja- brama murowana z cegły ceramicznej pełnej, nieatynkowana. Skrzydła bramy w dolnej cz. z blachy pełnej, u góry ażurowe, kute z prętów, zdobione. W przesłach bocznych kraty kute z prętów. Posąg Anioła w zwieńczeniu oraz wazony na skrajnych postumentach - kamienne. Daszki okapnikowe i dachy cz. dolnej kryte blachą, malowane olejno.

Rzut- brama jednoprzjazdowa z dwoma skrajnymi przelotowymi przesłami na planach prostokątnych.

Bryła- dwukondygnacyjna, w formie arkady. W dolnej cz. ukształtowana z dwóch skrajnych, poprzecznie ustawionych do osi przesł nakrytych daszkami dwuspadowymi. Przesła dolne przelotowe, z przejściami sklepionymi kolebkowo. Część górną bramy tworzy mur w formie przesła ujętego od dołu łukiem półkolistym, zamkniętego schodkowym szczytem z narożnymi sterczynami i postacią Anioła z krzyżem w zwieńczeniu.

Elewacje - frontowa- trójosiowa, z półkolistym arkadowym przesłem na osi głównej i ściankami czołowymi przesł bocznych w przyziemiu. Przesła boczne na dwustopniowym cokole, zwieńczone prostą opaską gzymsową. Ściany gładkie, w surowej cegle. Na osiach wąskie półkolem sklepione blendy z nadprożem z klinowato ułożonych cegieł. W ścianach bocznych dolnych przesł łukowo sklepione otwory zamknięte łukowym gzymsem; w zwieńczeniu gładki, trójkątny szczyt. Ściany cz. górnej gładkie, w surowej cegle. W nadłuczu ściany czołowej inskrypcja: "BŁOGOSŁAWIENI KTORZY UMIERAJA W PANU". Szczyt górnej cz. bramy schodkowy/pilasty/. Narożne sterczyny w formie postumentów na planach oktagonalnych, zwieńczone gzymsem ponad którym kamienne wazony. Na osi szczytu postument na planie kwadratu, zwieńczony gzymsem. Na postumencie postać uskrzydłonego Anioła o młodzieńczej twarzy ubranego w obszerne, mocno udrapowane szaty. Anioł prawą rękę unosi do góry, w lewej trzyma znicz. Z tyłu wyższy od postaci anielskiej kamienny krzyż o ramionach zakończonych trójlistnie.

Skrzydła bramy i kraty w bocznych przesłach kute, ażurowe, z dekoracją o formach geometrycznych. W dolnych cz. skrzydeł bramy pełna blacha z dekoracją o motywach skrzyżowanych pochodni przewiązanych wieńcem kwiatowym. Z obu stron pochodni czteroramienne plakietki ze stylizowanymi liśćmi akantu.

<p>14. Kubatura</p> <p>ok. 400m³</p>	<p>15. Powierzchnia użytkowa zabudowy</p> <p>ok. 90 m²</p>	<p>16. Przeznaczenie pierwotne</p> <p>brama cementarna</p>	<p>17. Użytkowanie obecne</p> <p>brama cementarna</p>
<p>18. Prace budowlane i konserwatorskie, ich przebieg i dokumentacja (po 1945 r.)</p> <p>- Po 1945 - pokrycie daszków spadowych blachą "na zakładkę", uzupełnienie ubytków cegieł w murze, konserwacja krat bramnych, inne bieżące prace renowacyjne.</p>		<p>19. Stan zachowania (fundamenty, ściany zewnętrzne, ściany wewnętrzne, sklepienia, stropy, konstrukcje dachowe, pokrycie dachu, wyposażenie i instalacje)</p> <p>Obiekt zachowany całkowicie w pierwotnej formie i dekoracji.</p> <p>Stan techniczny wszystkich elementów bramy b.dobry.</p>	
<p>20. Najpilniejsze postulaty konserwatorskie</p> <p>Utrzymanie obiektu w obecnym stanie technicznym, bieżące remonty.</p>			

21. Akta archiwalne i źródła ikonograficzne (rodzaj, numer i miejsce przechowywania)

23. Uwagi różne

24. Opracowanie karty ewidencyjnej

tekst mgr Włodzimierz Boruch IX.2001r.
imię, nazwisko, data, podpis

plany, rysunki mgr Włodzimierz Boruch IX.2001r.
imię, nazwisko, data, podpis

zdjęcia fotogr. mgr Włodzimierz Boruch IX.2001r.
imię, nazwisko, data, podpis

miejsce przechowywania negatywów WO SOZ Lublin

KARTA PO WYPEŁNIENIU PODLEGA OCHRONIE NA PODSTAWIE PRZEPISÓW PRAWA AUTORSKIEGO

22. Bibliografia

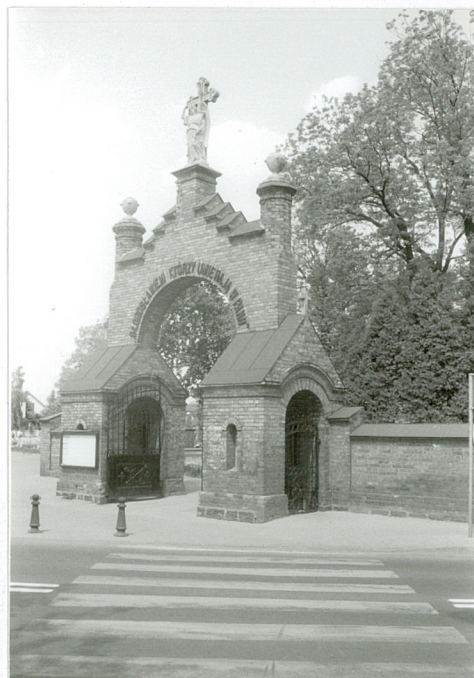
J.Maraszkievicz, Biała Podlaska Studium historyczno-urbanistyczne, PKZ Lublin, 1984.

25. Adnotacje o inspekcjach, informacje o zmianach (daty, imiona i nazwiska wypełniających)

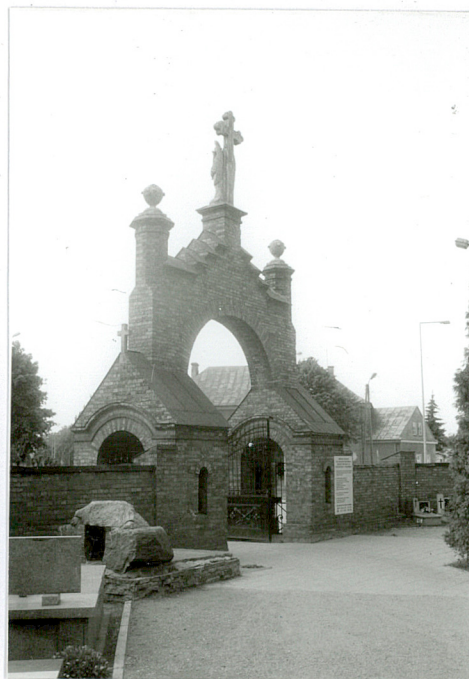
26. Załączniki

wkładka nr.1

1. Miejscowość BIAŁA PODLASKA	5. Obiekt (nazwa jak w karcie)	6. Zawartość wkładki (nazwa materiału uzupełniającego)
2. Gmina Biała Podlaska	BRAMA CMENTARZA RZYM.- KAT.	4 fot.
3. Powiat Biała Podlaska		
4. Województwo lubelskie		



fot.1 Widok od frontu
/pd.-zach./



fot.2 Widok od str.
cmentarza



fot.3
Fragment filara
i ozdobne skrzydło
kutej bramy



fot.4
Górny fragment
fasady

Wkładkę założył: W.Boruch, IX.2001

(imię, nazwisko, data)

Miejsce przechowywania negatywów WO SOZ Lublin