

OŚRODEK DOKUMENTACJI
ZABYTEKÓW w WARSZAWIE

KARTA EWIDENCYJNA ZABYTEKÓW
ARCHITEKTURY I BUDOWNICTWA

A B C D E F G H I J K L M N O P R S T U V X Y Z

178
Nr

LUBELSKIE

1. Obiekt

33 ZESPÓŁ DWORSKO-PARKOWY

2. Czas powstania

XVIII, XIX w.

3. Miejscowość

G R A B A N Ó W

4. Adres

Grabanów

nr hipoteczny

5. Przynależność administracyjna

województwo białskopodlaskie

pow. BIAŁA PODL.
gmina Biała Podlaska

6. Poprzednie nazwy miejscowości

7. Przynależność administracyjna
1 VI 1975

województwo lubelskie

powiat Biała Podlaska

8. Właściciel i jego adres

Wojewódzki Ośrodek Postępu
Rolniczego w Grabanowie

9. Użytkownik i jego adres

J.W.

10. Rejestr zabytków

A - 130 z dn 31. VII. 1983
Nr data

A-1431



36195



36197



12. Autorzy, historia obiektu, określenie stylu

- Folwark założony w XVI wieku. Pod koniec nabral charakteru rezydencjonalnego. Majętność należała wówczas do Radziwiłła, podporządkowana była Roskoszy. W 1782 r. folwark przejął w dzierżawę Niewiadomski, komisarz dóbr białskich, po nim gospodarzy jego żona Teresa, rozbudowując go i upiększając. Około 1822 roku z Masy Radziwiłłowskiej folwark odkupił Popławski, sprzedając go szybko Grabowski. Grabowscy przebudowali założenie wznosząc nowe budynki, nie naruszając jednak XVIII wiecznego szkieletu kompozycji parkowej. W latach 60-tych wybudowano nowy dwór. W końcu XIX wieku przechodzi w ręce rodziny Szulców. W części gospodarczej było sześć budynków murowanych w tym do dziś istniejąca obora, stodoła. Na pocz. XX wieku Wacław Szulc wybudował dwa nowe budynki stajnię i wozownię. W 1939 roku zniszczony przez Rosjan a potem przez Niemców. W okresie okupacji majątkiem rządził Ernest Schoff. Po wojnie mieściło się we dworze Technikum Rachunkowości Rolnej. Od 1954 roku do dziś służy jako Ośrodek Szkolenia Rolniczego. We dworze mieści się hotel. Wybudowano nowy budynek, kotłownię. Znacznie przebudowano kompozycję parkową. Zespół posiada dwór z ok. 1860 r., oborę i stodołę z k. XIX w., stajnię i wozownię z pocz. XX wieku.

13. Opis (sytuacja, materiał i konstrukcja, rzut, bryła, elewacje, wnętrze, wyposażenie, instalacje)

- SYTUACJA:

Położony na pn.-zach od wsi, na pn. od skrzyżowania dróg do Białej Podlaskiej i do Rozkoszy. Do zespołu prowadzi także droga asfaltowa od pd., poprzez dawną groblę. Obsadzona jest alejowo świetkami i jesionami. Dwa stare stawy uległy praktycznie likwidacji, wyglądają na sadzawki. Zamiast mostu jest tam przepust zmeliorowanego rowu (rzeczki). Na wsch. od stawu stoją dwa budynki: zabytkowa stajnia i wozownia. Park z dworem leży bardziej na pn., tak że między budynkami a ogrodzeniem dworu wykształcił się obszerny plac, zastępując dawny majdan gospodarczy. Przy nim, przy zach. boku leżą obora i stodoła. Park wykreśla wielohektarowy zwarty prostokąt, dzieląc się na podjazd z dworem, część górną i dolną parku. Dwór leży na osi tego założenia, osi przebiegającej także przez środek grobli i bramę główną ogrodzenia. Owalny podjazd podkreśla ten układ. Przy dworze biegną w różne strony betonowe chodniki prowadząc do dolnego parku (na pn.), kotłowni (na zach.) i nowej szkoleniowo-administracyjnej leżącej już właściwie poza parkiem, na terenie dawnego sadu. Przy ich pd. granicy zachował się drewniany czworak. Wokół założenia roztaczają się uprawne pola.

1. Park pierwotnie barokowy, przekształcił się w 2 poł. XIX wieku w krajobrazowy. Po 1939 roku zdewastowany nowymi inwestycjami. O powierzchni 8,8 ha. W trakcie rekonstrukcji.
2. Dwór wybudowany ok. 1860 roku, z cegły, parterowy z użytkowym poddaszem. Założono kartę.
3. Stajnia z pocz. XX wieku, murowana, parterowa, tynkowana. - Założono kartę.
4. Wozownia z pocz. XX wieku, murowana, parterowa, tynkowana. - Założono kartę.
5. Obora z k. XIX wieku murowana, parterowa, nakryta dwuspadowym dachem.
6. Stodoła - murowano-drewniana, parterowa, nakryta dwuspadowym dachem.
7. Czworak - drewniany, parterowy, nakryty dwuspadowym dachem.
8. Nowe budynki - pięć gospodarczych, kotłownia, budynek administracyjno-szkoleniowy.
9. Ogrodzenie współczesne.

14. Kubatura	15. Powierzchnia użytkowa pow. 9 ha	16. Przeznaczenie pierwotne zespół dworsko-parkowy	17. Użytkowanie obecne ośrodek szkoleniowy
18. Prace budowlane i konserwatorskie, ich przebieg i dokumentacja - Kapitałny remont dworu w latach 80-tych. - Wykonanie podjazdu z klombem w latach 1989-90. - Wykonanie ogrodzenia w latach 1990-91.		19. Stan zachowania (fundamenty, ściany zewnętrzne, ściany wewnętrzne, sklepienia, stropy, konstrukcje dachowe, pokrycie dachu, wyposażenie i instalacje) Dwór w dardzo dobrym stanie. Stajnia i wozownia w ruinie. Czworak zaniedbany. Stodoła i obora mocno przebudowane.	
		20. Najpilniejsze postulaty konserwatorskie Założyć karty ewidencyjne obory, stodoły i czworaka.	

21. Akta archiwalne (rodzaj akt, numer i miejsce przechowania)

24. Uwagi różne

22. Bibliografia

- Zabytki architektury i budownictwa w Polsce, woj. bialsko-podlaskie, ODZ, W-wa 1984 r., s-19

23. Źródła ikonograficzne i fotografie (rodzaj, miejsca przechowania sygnatury)

25. Opracował

tekst

mgr Katarzyna Siedlaczek VIII.1992 r.
imię, nazwisko, data, podpis

plany, rysunki

mgr Katarzyna Siedlaczek VIII.1992 r.
imię, nazwisko, data, podpis

zdjęcia fotograf.

mgr Katarzyna Siedlaczek VIII.1992 r.
imię, nazwisko, data, podpis

miejsce przechowania negatywów

PSOZ O/Biała Podlaska

Karta po wypełnieniu podlega ochronie na podstawie przepisów prawa autorskiego

26. Adnotacje o inspekcjach, informacje o zmianach (daty, imiona i nazwiska wypełniających)

27. Załączniki

Wkładki - 2.

1. Miejscowość

GRABANÓW

2. Obiekt (nazwa jak w karcie)

Zespół dworsko-parkowy

3. Zawartość wkładki (nazwa obiektu lub materiału uzupełniającego)

fotografie, plany

36165

36178

36161



36158



36166



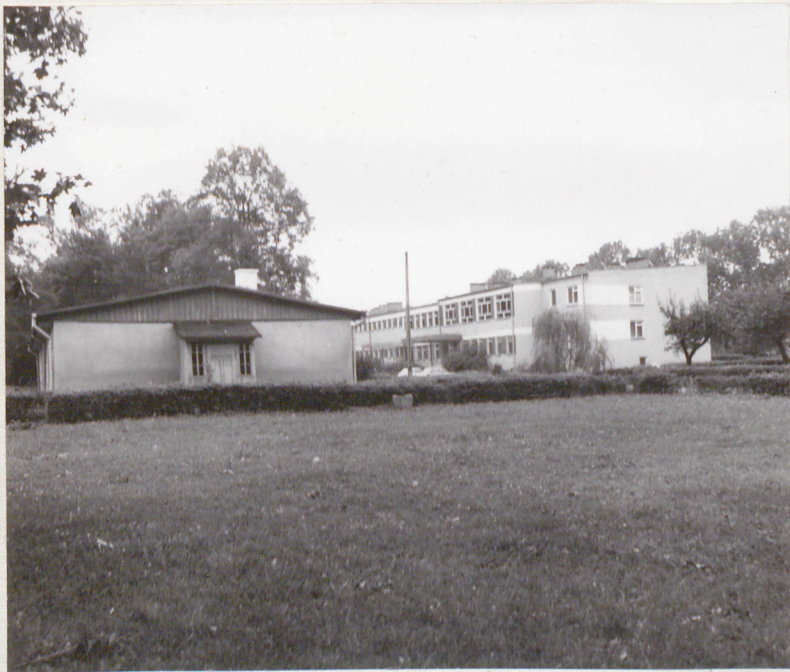
36162



36172



36170

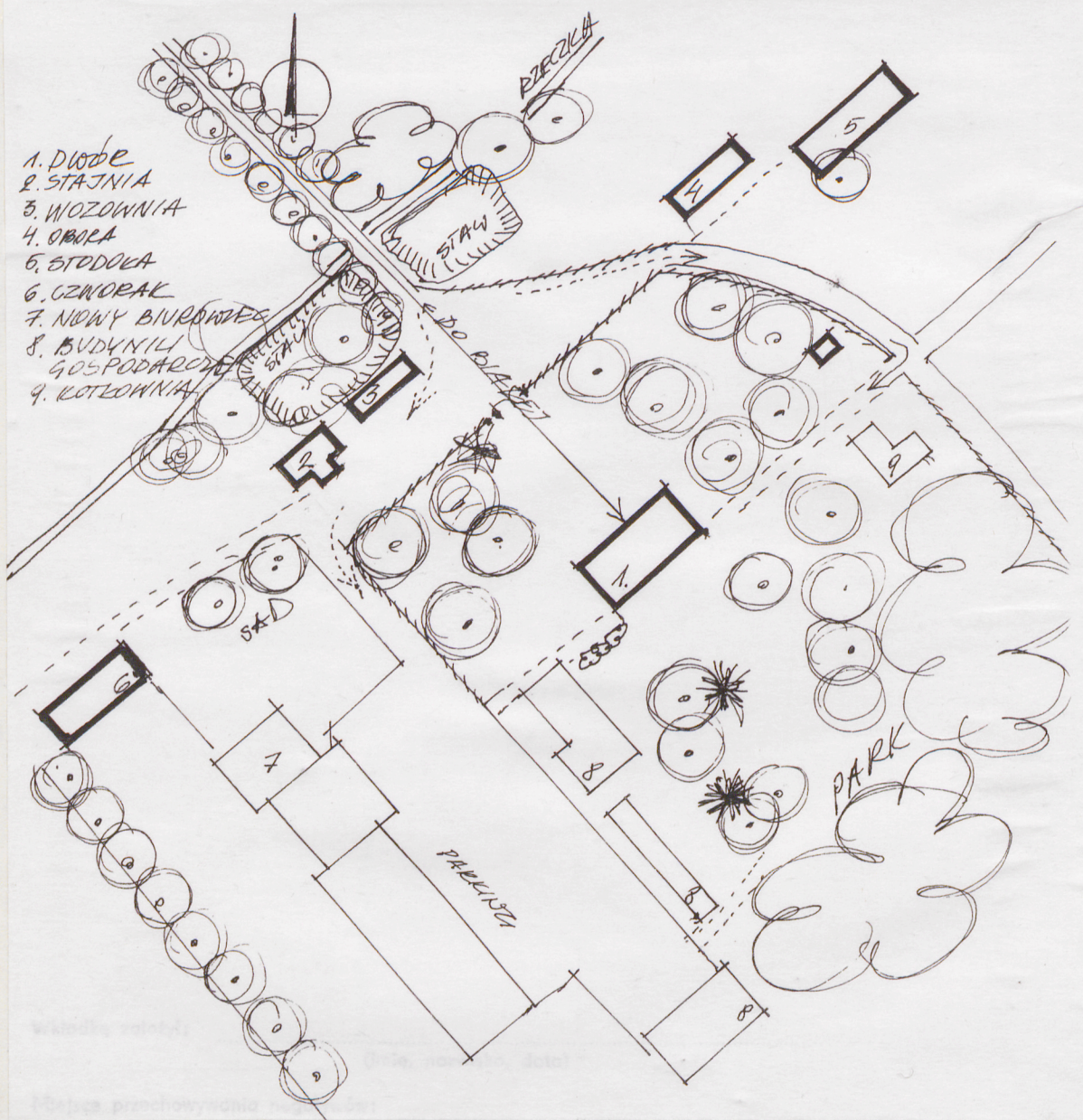


36185



36200

1. Miejscowość	2. Obiekt (nazwa jak w karcie)	3. Zawartość wkladki (nazwa obiektu lub materiału uzupełniającego)
GRABANÓW	Zespół dworsko-parkowy	fotografia, plany



36199



36198

DDZ 1973 r.

36468

