

A B C D E F G H I J K L Ł M N O P R S T U V W X Y Z

Nr

LUBELSKIE

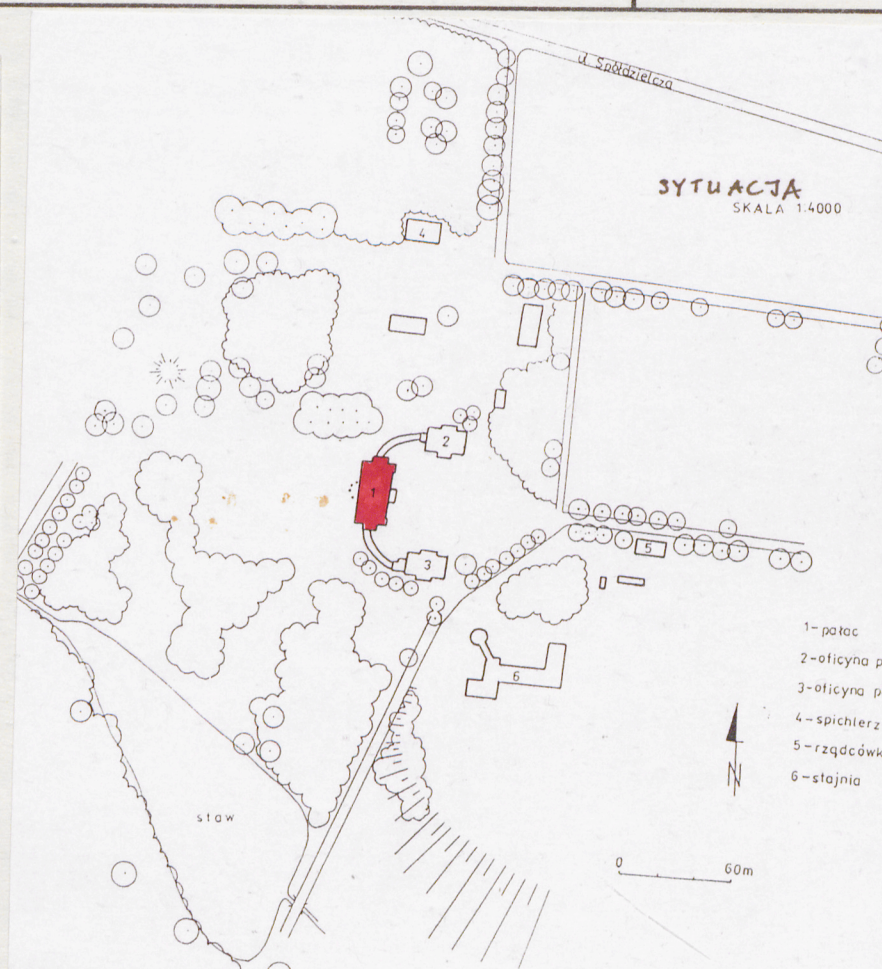
1. Obiekt

PAŁAC

2. Czas powstania
pocz. XIX w.
1837 r.

3. Miejscowość
DOŁHOBYCZÓW

11. Zdjęcia, rzut, przekrój, sytuacja, orientacja



4. Adres
22-540 Dołhobyczów

nr hipoteczny KW 4684

5. Przynależność administracyjna

województwo zamojskie

gmina Dołhobyczów

pow. HRUBIESZÓW

6. Poprzednie nazwy miejscowości

b/z

7. Przynależność administracyjna
przed 1 VI 1975

województwo lubelskie

powiat Hrubieszów

8. Właściciel i jego adres

Agencja Własności Rolnej
Oddział w Lublinie

9. Użytkownik i jego adres Gospodarstwo
Rolne S.P. w Dołhobyczowie
22-540 Dołhobyczów

10. Rejestr zabytków

Nr A/260 / 67 data 28.02.67 R.



ORIENTACJA SKALA 1:50000

13. Opis (sytuacja, materiał i konstrukcja, rzut, bryła, elewacje, wnętrze, wyposażenie, instalacje)

Sytuacja. Zespół pałacowy usytuowany jest na pld. od trasy Hrubieszów - Dołhobyczów. Pałac umieszczony jest pomiędzy dziedzińcem a rozległym parkiem, fasadą zwrócony na wschód, dostępny od szosy dwoma równoległymi alejami, w tym, obsadzoną szpalerem klonowo-lipowym, prowadzącą na podjazd (nieuporządkowany, trawiasty). Istnieje również komunikacja z pałacem wzdłuż podłużnej osi założenia, o przebiegu wsch. - zach. Teren zespołu jest nieogrodzony.

Materiał i konstrukcja. Obiekt wzniesiony jest z cegły, obustronnie otynkowany. Dach dwu-, trój- i czterospadowe o konstrukcji drewnianej, krokwiowo-płatwiowej ze stolcami, pokryte blachą w arkuszach. Stropy płaskie. Kolumny portyków - piaskowcowe. Podest frontowego - murowany z cegły, wycementowany, podobnie galerie; tylnego - wyłożony płytami piaskowcowymi. Klatka schodowa - lustrzane schody "francuskie" o konstrukcji żelbetowej. Okna ościeżnicowe, dwuskrzydłowe, w przewadze sześciokwaterowe. Drzwi zewnętrzne płycinowe, przeszklone. Wokół budynku biegnie wodoszczelna opaska cementowa. Podjazd wyłożony pozostałościami klinkieru.

Rzut. Korpus główny na planie prostokąta z osiowymi pseudoryzalitami, posiada od pln. i pld. prostokątne przybudówki - skrzydła, przylegające do ścian szczytowych i wysunięte od frontu i od tyłu oraz na osi podłużnej pałacu trójosiowymi ryzalitami. Na osi fasady oraz elewacji tylnej portyki kolumnowe; wsch. - na planie prostokątnym (z cokołem wyokrąglonym na zewnątrz); zach. - na planie półkolistym. Galerie przylegające do skrzydeł od pln. i pld. analogiczne, na planie odcinka koła.

Bryła. Zróznicowana. Korpus główny - prostopadłościenny, dwukondygnacyjny, przykryty czterospadem (w połaci zachodniej

c.d. Zał. nr 1

12. Autorzy, historia obiektu, określenia stylu

W XVII w. Dołhobyczów należał do Skrzetuskich. Wiadomo, iż w 1688 r. przeprowadzili oni podział majątku pomiędzy Grzymałę Skrzetuskiego, a jego bratową, żonę Stanisława - Annę de domo Pietraszewską. W odnośnym dokumencie wymieniono "dwór z budynkami wszystkimi, ogrodami, sadami etc ..." poprzedzający obecny pałac, zapewne usytuowany na jego miejscu, z wykorzystaniem starych "ogrodów" przy zakładaniu parku. Skrzetuscy wzmiankowani są jeszcze w r. 1721, natomiast w pocz. XIX w. Dołhobyczów należał już do hr. Edwarda Rastawieckiego, który wznosił tu własną siedzibę, rozbudowaną następnie w r. 1837 przez znanego arch. Antoniego Corezziego, przy współpracy Antoniego Becka, w stylu późnego klasycyzmu. Zakres rozbudowy był znaczny, nadbudowano bowiem II kondygnację, przekształcono narożne alkierze, zbudowano portyki

c.d. Zał. nr 1

| | | | |
|---|---|---|---|
| 14. Kubatura 3200 m ³ | 15. Powierzchnia użytkowa 900 m ² | 16. Przeznaczenie pierwotne mieszkalne | 17. Użytkowanie obecne nieużytkowany |
| 18. Prace budowlane i konserwatorskie, ich przebieg i dokumentacja <p>Od r. 1953 trwa odbudowa obiektu po pożarze. Obecnie, częściowo ukończone są roboty na zewnątrz pałacu. Zrekonstruowano w całości galerię płn. Uzupełniono szereg elementów zewnętrznych, jak np. kolumny portyków, jakkolwiek obydwa nadal wymagają dokończenia remontu - wsch. balustrady tarasu, zach. - nadbudowy II kondygnacji. Zawieszony obecnie generalny remont wnętrza, odbywa się z zacieraniem cech pierwotnych, m.in. wprowadzono klatkę schodową o nowoczesnej konstrukcji żelbetowej. Składowane są nowowykonane elementy kamienne (piaskowiec), przygotowane do montażu we wnętrzu - trzony i kapitele kolumn, płyty okładzinowe.</p> | | 19. Stan zachowania (fundamenty, ściany zewnętrzne, ściany wewnętrzne, sklepienia, stropy, konstrukcje dachowe, pokrycie dachu, wyposażenie i instalacje) Przedłużająca się odbudowa zabytku prowadzona jest z pominięciem części elementów pierwotnych, jak np. piętra skrzydeł. Rekonstrukcji wymagają obydwa portyki, w tym zach. - nadbudowy całej kondygnacji. Wnętrze, poza częścią gzymsów ma wys. I p. (jak się wydaje, będących relikdami pierwotnymi), pozbawione jest pierwotnego wystroju i wyposażenia. Podziały wnętrza i otwory przemurowane na nowo. Wprowadzono nowe schody żelbetowe. Pod względem technicznym obiekt sprawia wrażenie zabezpieczonego przed destrukcją, na wypadek dalszego nieużytkowania, jak obecnie. Jakkolwiek obserwuje się rozległą erozję tynków. | |
| | | 20. Najpilniejsze postulaty Konserwatorskie <p>Należy niezwłocznie przekazać opuszczony obiekt w ręce użytkownika, który kontynuowałby remont wg zasad konserwatorskich.</p> <p>Postuluje się rekonstrukcję tylnego portyku wg przekazów ikonograficznych.</p> | |

21. Akta archiwalne (rodzaj akt, numer i miejsce przechowywania)

22. Biblioteka

T. Augustynek, A. Obrębska, J. Teodorowicz- Czerepińska, Ewidencja parku w Dołhobyczowie, Lublin 1976, maszynopis w pos. PSOZ;
Katalog Zabytków Sztuki w Polsce, t. VIII, woj. lubelskie, z. 6, Warszawa 1964;
Zabytki architektury i budownictwa w Polsce, woj. zamojskie, Warszawa 1991.

23. Źródła ikonograficzne i fotografia (rodzaj, miejsce przechowywania, sygnatury)

24. Uwagi różne

REGIONALNY OŚRODEK
STUDIÓW I OCHRONY
ŚRODOWISKA KULTUROWEGO
20-113 Lublin, ul. Archidiakańska 4
W-012565023-34000000
83-1-831-43111

25. Opracował

tekst..... Grażyna Michalska 1 XII 1996 r. *Gm*
imię, nazwisko, data, podpis

plany, rysunki Józef Niedźwiedź 1 XII 1996 r. *JN*
imię, nazwisko, data, podpis

zdjęcia fotogr. Grażyna Michalska 1 XII 1996 r. *Gm*
imię, nazwisko, data, podpis

miejsce przechowywania negatywów ROS i OŚK Lublin

KARTA PO WYPEŁNIENIU PODLEGA OCHRONIE NA PODSTAWIE PRZEPISÓW PRAWA AUTORSKIEGO

26. Adnotacje o inspekcjach, informacje o zmianach (daty, imiona i nazwiska wypełniających)

27. Załączniki

Wkładka nr 1, 1' - 3

| | | | |
|---------------------|-------------|--------------------------------|--|
| 1. Miejscowość..... | DOŁHOBYCZÓW | 4. Obiekt (nazwa jak w karcie) | 5. Zawartość wkładki (nazwa materiału uzupełniającego) |
| 2. Gmina..... | Dołhobyczów | P A Ł A C | |
| 3. Województwo..... | zamojskie | | |

c.d. pkt.12. wschodni i zachodni, oraz analogiczne skrzydłowe galerie, a także, jak się wydaje, frontowe pawilony - oficyny. Z tego też czasu pochodzi zabudowa gospodarcza, usytuowana w sąsiedztwie pałacu, jak stajnia, spichlerz. W 1870 r. majątek przeszedł w posiadanie Mieczysława Epsteina, a następnie w r. 1896 nabyli go Swieżawscy, w rękach których dotrwał do chwili upaństwowienia w 1946 r. Podczas II wojny światowej, w r. 1944, pałac oraz część budynków gospodarczych zniszczył pożar. Po wyzwoleniu, zespół pałacowy, użytkowany był przez PGR, a następnie przez Spółdzielnię Produkcyjną. W 1953 r. rozpoczęto odbudowę pałacu, która z przerwami trwa do dzisiaj. Obecnie jest opuszczony, w trakcie, czasowo zawieszzonego, generalnego remontu wnętrza.

c.d. pkt.13. facjata na szerokość trójkondygnacyjnego pseudoryzalitu/, z osiowymi jednokondygnacyjnymi portykami, podtrzymującymi tarasy z murowanymi niekompletnymi balustradami. Skrzydła przybudówki/wraz z ryzalitami/ - jednokondygnacyjne, przykryte dachami trójpołaciowymi. Brak podpiwniczenia. Galerie - jednokondygnacyjne, przykryte dwuspadami, otwarte od frontu 12-filarowymi arkadami /o wykuszu prostokątnym/, przy czym przesła skrajne przy pałacu, posiadają ślepe arkady. Od wschodu ramiona galerii dotykają oficyn.

Elewacje. Jedno - /skrzydła/ i dwukondygnacyjne, na cokole. W obrębie korpusu głównego, w kierunku pionowym rozcłonkowane pasem gładkiego fryzu i gzymsem kordonowym, zwieńczone belkowaniem o gzymsie kostkowym oraz biegnącym powyżej pasem gładkiego fryzu z profilowanym gzymsem koronującym. Fasada i elewacja tylna - siedmioosiowe, boczne - trójosiowe. Ryzalitty fasady i elewacji tylnej - trójosiowe. Tylne - trójkondygnacyjny. Górna kondygnacja ozdobiona jest dekoracją sztukateryjną o motywach żeńskich postaci antycznych z wieńcami laurowymi w dłoniach /geniusze?/. Wszystkie naroża oraz ryzalitty podkreślone pilastrami, na wys. I p. jońskimi. Osie wyznaczone otworami - w przewodzie prostokątnymi, w profilowanych obramieniach, z nadprożami - poza półkoliście przekrytymi w obrębie piętra ryzalitu elewacji tylnej oraz

Wkładkę założył:
(imię, nazwisko, data)

verte!

Miejsce przechowywania negatywów:

Wzór ODZ 1995 r.

przekrytymi oślim łukiem, występującymi w elewacjach bocznych skrzydeł. Elewacje frontowe i tylne skrzydeł rozwiązane pendant parteru korpusu głównego. Trójosiowe, ze środkowym oknem, flankowanym uskokowymi płycinami, ujętymi wspólnym obramieniem architektonicznym. Kolumny portyków ukształtowane analogicznie - o dwuelementowych bazach, gładkich trzonach i kapitelach doryckich. Elewacje frontowe galerii zwieńczone są pasami gładkiego fryzu i profilowanymi gzymsami. To niepełne belkowanie podtrzymywane jest przez pilastry doryckie, przylegające do filarów. Elewacje tylne rozcłódkowane są dekoracją ramową, zwieńczone profilowanym gzymsem.

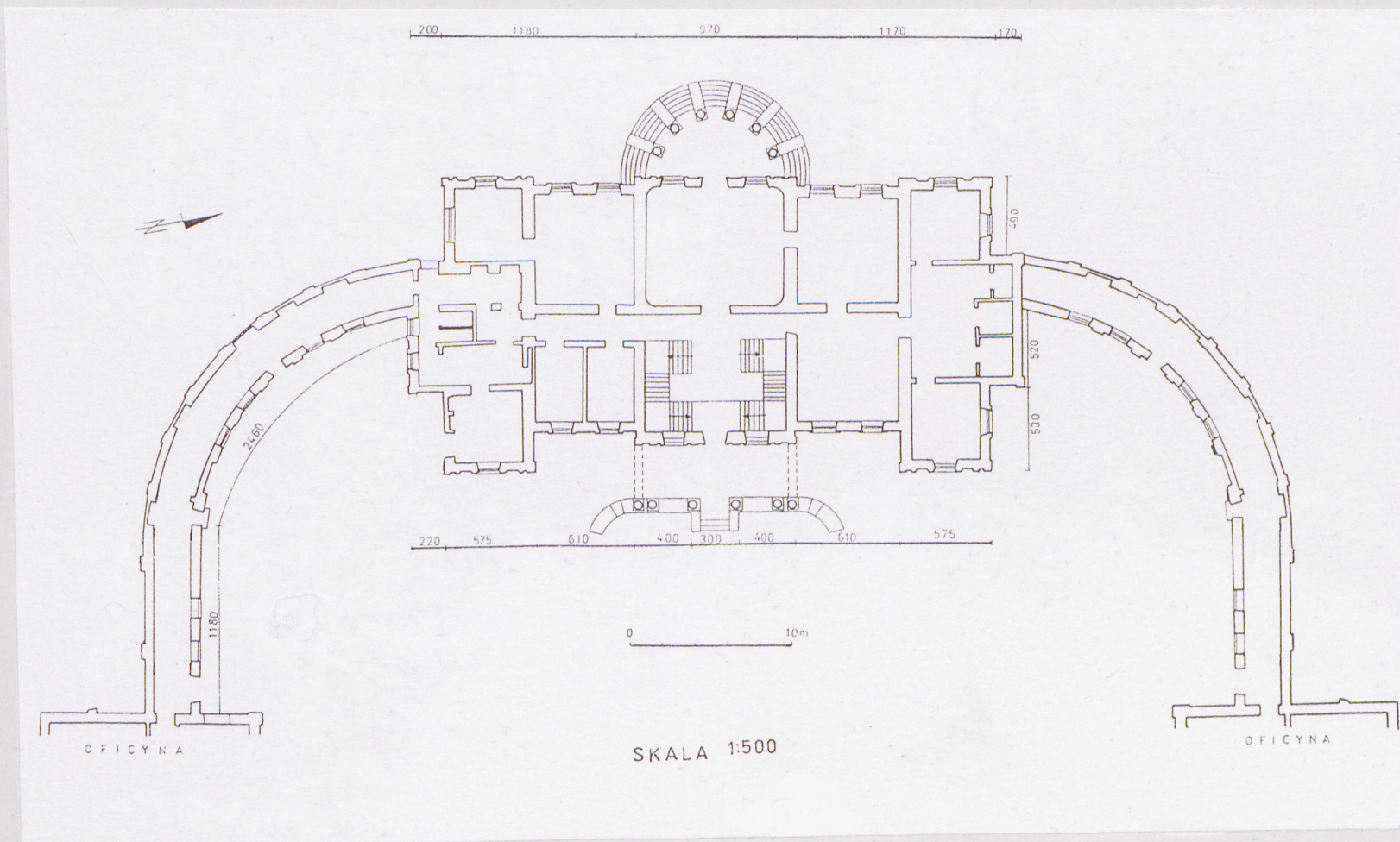
Wnętrza. Gładkie; ściany rozcłódkowane ciągiem płytkich prostokątnych nisz.

~~Wnętrze~~ - korpusu głównego - w trakcie gen. remontu.

Wyposażenie. Obiekt spalony, nie zachował pierwotnego wyposażenia. Widoczne na poziomie górnej kondygnacji gzymsy wieńczące ściany oraz profilowane nadproża - być może odremontowano z wyzyskaniem pierwotnych relikwów.

Instalacje. W trakcie generalnego remontu.

| | | | | |
|---------------------|---------------|---------------------|--------------------------------|---|
| 1. Miejscowość..... | 2. Gmina..... | 3. Województwo..... | 4. Obiekt (nazwa jak w karcie) | 5. Zawartość wkładki (nazwa materiału uzupełniającego) |
| DOLHOBYCZÓW | LOCO | ZAMOJSKIE | PALAC | RZUT PRZYZIEMIA Fot. archiwalna, 1964 r. -widok od zach. |



Wkładkę założył: G. Michalska 30.XI.1996 r.
(imię, nazwisko, data)

Miejsce przechowywania negatywów:

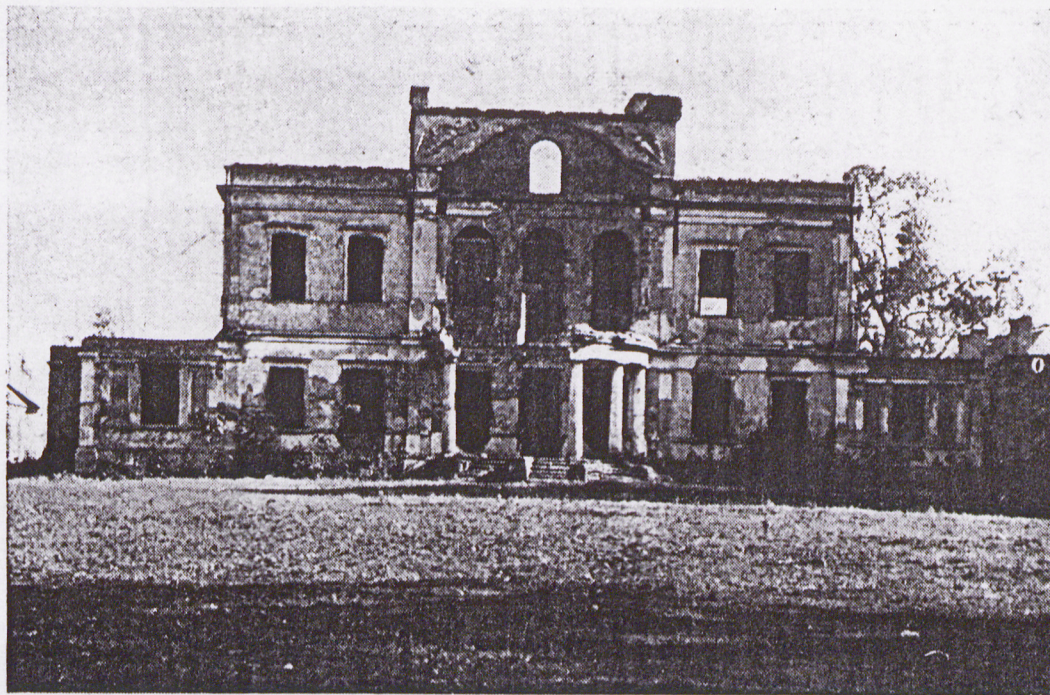


Fig. 60. Dolhobyczów, pałac pocz. w. XIX i 1837 arch. A. Corazzi.
Widok od zach. (s. 7).

| | | |
|-----------------------------------|--------------------------------|--|
| 1. Miejscowość <u>DOLHOBYCZÓW</u> | 4. Obiekt (nazwa jak w karcie) | 5. Zawartość wkładki (nazwa materiału uzupełniającego) |
| 2. Gmina <u>LOCO</u> | PAŁAC | 1. Widok od pd. - zach. |
| 3. Województwo <u>ZAMOJSKIE</u> | | 2. Fasada - widok od wsch. |
| | | 3. " " " od pd. - wsch. |
| | | 4. Widok od pd. - wsch. |
| | | 5. Elew. front. skrzydła pd. |
| | | 6. Widok na pd. - wsch. naroże skrzydła pd. |



Wkładkę założył: G. Michalska 30.XI.1996 r.

(imię, nazwisko, data)

ROSIOŚK Lublin

Miejsce przechowywania negatywów:

1. Fragment portyku przed wejściem głównym.

2. " elewacji bocznej zach. części skrzydła pd.

3. " oraz fragment pd. elewacji korpusu gł. i galerii pd.

4. Galeria pd. - widok od wsch.

5. " pn. - " " zach.

6. " pd. - fragment elew. tylnej.



| | | |
|---|--|--|
| 1. Miejscowość..... DOLHOBYCZÓW 2. Gmina..... LOCO 3. Województwo..... ZAMOJSKIE | 4. Obiekt (nazwa jak w karcie) PAŁAC | 5. Zawartość wkładki (nazwa materiału uzupełniającego) 1. Elewacja tylna - widok od pn. - zach. 2. Fragment elew. tylnej - widok od pd. - zach. 3. Zwieńczenie pseudoryzalitu osowego-elew. tylna 4. Elewacja tylna - okno parteru. 5. Piaskowcowe elementy wystroju przyg.do mont. 6. j. w. |
|---|--|--|



Wkładkę założył: **G Michalska 30. XI. 1996 r.**

(imię, nazwisko, data)

Miejsce przechowywania negatywów: **ROSIOŚK LUBLIN**

1. Wnętrze - główny hall parterowy, widok na główne wejście.
2. Nowe schody " FRANCUSKIE" w trakcie budowy.
3. Górna kondygnacja - podest klatki schodowej w budowie.
4. " " - pomieszczenie na osi, w trakcie tylnym.

