

223
692

1364

LUBELSKIE

1. Obiekt

DAWNY ZAMEK ob. OKREGOWA SPÓŁDZIELNIA MLECZARSKA

2. Czas powstania
XV w?, ok. 1780,
1829, 1942

3. Miejscowość

B E Ł Ź Y C E

4. Adres

ul. Zamkowa 9

nr hipoteczny

5. Przynależność administracyjna

województwo lubelskie

gmina Bełżyce

pow. LUBLIN

6. Poprzednie nazwy miejscowości

Bełzice

7. Przynależność administracyjna przed 1.VI.1975

województwo lubelskie

powiat Bełżyce

8. Właściciel i jego adres:

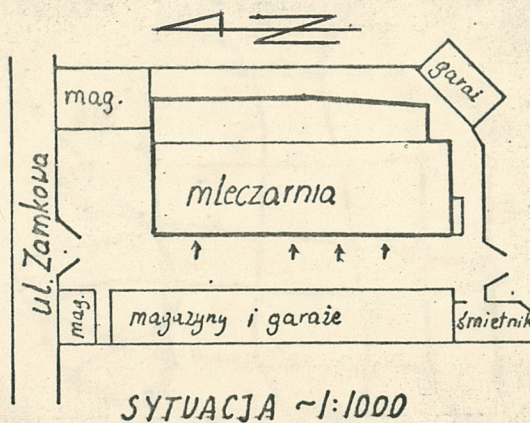
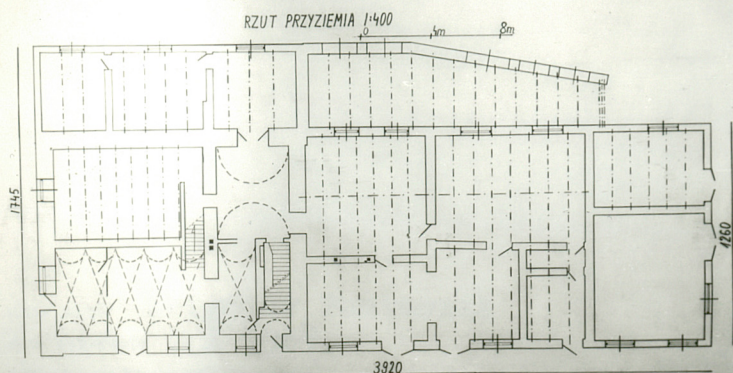
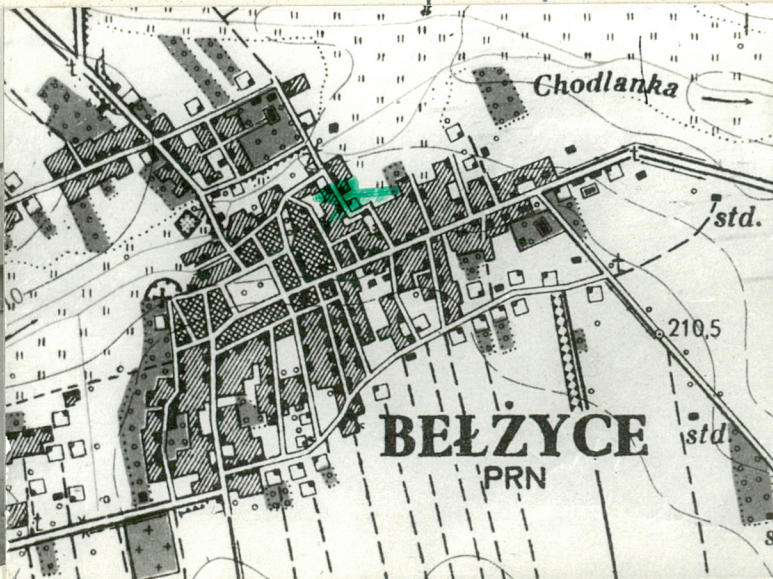
Okręg. Spółdz. Mleczarska
w Bełżycach
ul. Zamkowa 9

9. Użytkownik i jego adres:

j.w.

10. Rejestr zabytków

Nr. A/121 data 10.12.1966



Obiekt wzniesiony być może w XV w. W 1574 r. określony jako murowany. Wielokrotnie remontowany i przebudowywany - m.in. ok. 1780 r. W 1829r przebudowa na browar i gorzelnię. W 1942 adaptowany na mleczarnię z zatarciem cech pierwotnego wyglądu.

Sytuacja: Obiekt zlokalizowany na terenie równinnym, na pn-wsch. od Rynku, w środkowej części ul. Zamkowej, w pierzci wsch. Posesja ogrodzona, ze współczesnymi budynkami towarzyszącymi.

Materiał i konstrukcja: Budynek murowany. W części najstarszej z kamienia łamanego o grubości muru ok. 100 cm. Pozostałe mury z cegły ceramicznej pełnej i cegły kratówki na zaprawie cementowo-wapiennej, na fundamentach z kamienia łamanego. Nadproża nad otworami Kleina - typ ciężki. Nad piwnicą sklepienie kolebkowe. Nad częścią parteru także oraz kolebkowo-krzyżowe. W pozostałych pomieszczeniach parteru stropy Kleina na belkach stalowych o rozstawie 90 i 100 cm. Nad częścią dobudowaną od pn-wsch stropodach na belkach stalowych o rozstawie 120 cm. Nad kotłownią stropu brak. Nad piętrem nad częścią pomieszczeń strop na belkach drewnianych 25x20 cm o rozstawie 110 cm. Nad częścią pozostałą stropy Kleina na belkach stalowych o rozstawie 100 cm. Konstrukcja dachowa krokwiowo-płatwiowa z dwiema ścianami stęskowymi, z zamieczowaniem /nad częścią starszą ściany stęskowe pochylone na zewnątrz/. Krokwie o wymiarach 10x14 cm, płatwie murłaty i słupki 15x15 cm, miecze 10x10 cm. Rozstaw krokwi - 110 cm. Pokrycie- blacha i eternit falisty. W piwnicach posadzka cementowa. Na parterze posadzka cementowa, lastrico i terrakota. Na piętrze podłogi białe, parkiet i terakota. Schody do piwnicy jednobiegowe, z zabiegiem w dołu, ceglane. Schody z parteru na piętro jednobiegowe, ceglane na płycie Kleina /w głównej klatce schodowej podnóżki, przednóżki i jedna poręcz z tralkami - drewniane/. Schody na strych jednobiegowe z desek o grubości 32 mm. Drzwi /w większości współczesne/ jedno i dwuskrzydłowe, płycinowe, płytowe i deskowe /część obita blachą lub klepką/. Okna drewniane i metalowe /kwatery cztero i dziewięciopolowe/, starsze dwuskrzydłowe dwupolowe /z oberluftem lub z oberluftem i lufcikiem/ i dwuskrzydłowe czteropolowe.

Rzut: Obiekt wzniesiony na planie prostokąta z dobudowaną od strony wsch przybudówką w kształcie wydłużonego pięciokąta /prostokąt i przylegający do jego krótszego boku trapez/. Obecnie /po przebudowach/ trzytraktowy, wielodzielny. Główne wejście w elewacji kalenicowej od strony zach.

14. Kubatura	15. Powierzchnia użytkowa	16. Przeznaczenie pierwotne	17. Użytkowanie obecne
ok. 4500 m ³	zabudowy: ok. 640 m ²	zamek	mleczarnia
18. Prace budowlane i konserwatorskie, ich przebieg i dokumentacja		19. Stan zachowania (fundamenty, ściany zewnętrzne, ściany wewnętrzne, sklepienia, stropy, konstrukcje dachowe, pokrycie dachu, wyposażenie i instalacje)	
		<p>Ogólny stan zachowania obiektu dobry</p> <p>- Niewielkie ubytki tynku</p>	
20. Najpilniejsze postulaty konserwatorskie			
<ul style="list-style-type: none"> - Uzupełnić ubytki tynku - Wszelkie prace remontowe konsultować z Wojewódzkim Konserwatorem Zabytków - Wskazane badania archeologiczne i architektoniczne. 			

21. Akta archiwalne (rodzaj akt, numer i miejsce przechowywania)

22. Bibliografia

- KZSP, T VIII, z.1, opr. zbior.red. R.Brykowski, Z.Wiwarz, Warszawa 1960, s. 2-3
- Cz.Kiełboń, Bełżyce - studium historyczno-urbanistyczne, mps PP PKZ O/Lublin, Lublin 1983, s.35 i 77-78
- St. Bednarczyk, Inwentaryzacja budynku produkcyjno-biurowego Okr.Spółdz.Mleczarskiej w Bełżycach część konstrukcyjna, 1974, mps + rysm, w posiadaniu OSM Bełżyce.

23. Źródła ikonograficzne i fotografie (rodzaj, miejsce przechowywania sygnatury)

Negatywy w posiadaniu BDZ Lublin

24. Uwagi różne

Rzut przyziemia wg inwentaryzacji konstrukcyjnej, przeskalowany przez autora karty.

Kierownik Pracowni
Dokumentacji Lokowo-Historycznej

mgr Włodzimierz Borach

25. Wypełnił

Zbigniew Pastuszak
X 1987

26. Sprawdził

27. Załączniki- wkładka nr 1

1. Miejscowość BEŁŻYCE	2. Obiekt (nazwa jak w karcie) DAWNY ZAMEK	3. Zawartość wkładki (nazwa obiektu lub materiału uzupełniającego) c.d. p. 13, 3fot.
---------------------------	---	---

Bryła: Budynek złożony z przylegających do siebie brył/kolejne etapy przebudowy i rozbudowy/: prostopadłościennej, podpiwniczonej, dwukondygnacyjnej części najstarszej nakrytej dachem dwuspadowym, prostopadłościennej, niższej nieco dobudówki nakrytej dachem dwuspadowym przylegającej do części najstarszej od pd, dobudówki od strony wsch. w kształcie graniastosłupa o podstawie wydłużonego pięciokąta nakrytej stropodachem i prostopadłościennej przybudówki przed kotłownią nakrytej dachem pulpitowym.

Elewacje: Mury budynku tynkowane. Pierwotny układ zniekształcony w wyniku przebudów i rozbudowy. Ściany /części najstarszej i dobudówki od pd./ na niskim cokole z gzymsem koronującym/w elewacjach kalenicowych/. Elewacja główna asymetryczna, 9-osiowa. Elewacje szczytowe trójosiowe/w pn. otwory parteru zamurowane, w pd częściowo przesłonięte przez dobudówkę przed kotłownią/.

Dach: Nad częścią najstarszą i dobudówką od pd. dwuspadowy, nad dobudówką od wsch. stropodach, nad przybudówką przed kotłownią pulpitowy.

Wnętrze i wyposażenie: Pierwotny układ wnętrza częściowo zachowany w części najstarszej/piwnice i częściowo parter/. W pozostałych częściach układ pomieszczeń współczesny. Wyposażenie pierwotne niezachowane.

Instalacje: Elektryczna, wod-kan, telefon.

Wkładkę założył: Zbigniew Pastuszak, XI 1987r.

(imie, nazwisko, data)

Miejsce przechowywania negatywów: B D Z LUBLIN



Elewacja zach./fragment/

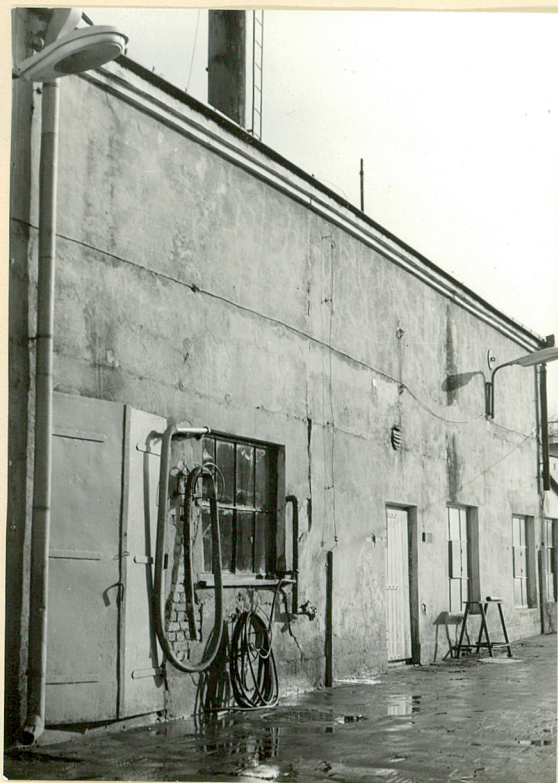


Widok od pn.



Elewacja wsch./fragment/

1. Miejscowość BELŻYCE	2. Obiekt (nazwa jak w karcie) Dawny Zamek.	3. Zawartość wkładki (nazwa obiektu lub materiału uzupełniającego) 6 fot.
---------------------------	--	--



Elewacja zach.

/fragment/



Widok od wsch.



Widok od pd-wsch.

Wkładkę założył: Zbigniew Pastuszak, XI 1987r.

(imię, nazwisko, data)

Miejsce przechowywania negatywów: B D Z LUBLIN



Schody na piętro.



Fragment sklepienia piwnicy.



Schody do piwnicy.