

208

LUBELSKIE

1. Obiekt

CERKIEW GR.-KAT. p.w. św. Bazylego, drewniana

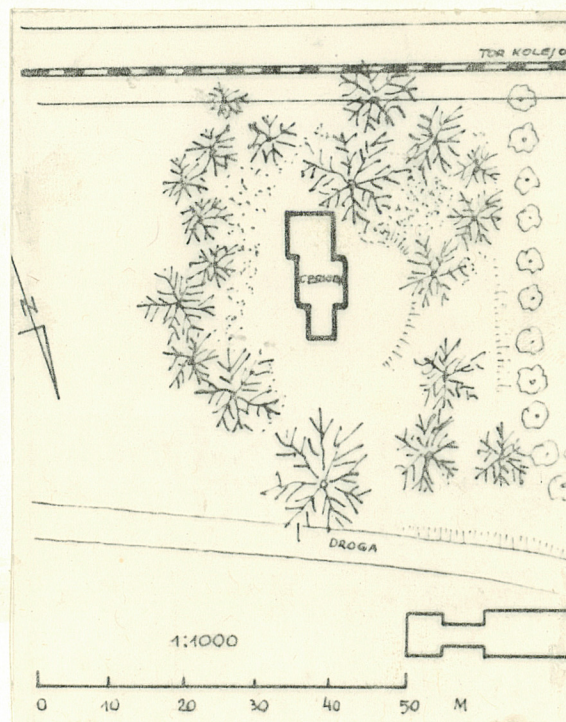
2. Czas powstania
/1756/ 1838

3. Miejscowość

BEŁŻEC

nr hipoteczny

11. Zdjęcia, plan sytuacyjny, rzuty



4. Adres

BEŁŻEC

p-ta 22-670 Bełżec

nr hipoteczny

5. Przynależność administracyjna

województwo zamojskie

gmina

~~Tomaszów Lubelski~~ Bełżec

pow. TOMASZÓW LUB.

6. Poprzednie nazwy miejscowości

7. Przynależność administracyjna
przed 1.VI.1975

województwo lubelskie

powiat Tomaszów Lubelski

8. Właściciel i jego adres

Urząd gminy Tomaszów Lubelski
22-670 Tomaszów Lubelski

9. Użytkownik i jego adres

Szkoła Podstawowa w Bełżcu
p-ta 22-670 Bełżec

10. Rejestr zabytków

A/35/157

19.2.1967

Nr

data

autor zdjęć Fot. Jan Górak
data wykonania 1975

miejsce przechowywania negatywów - aut.

12. Autorzy, historia obiektu, określenia stylu.

Cerkiew została zbudowana w 1756 r. w sąsiednim miasteczku Lipsku, w 1838 r. przeniesiona do Bełżca i przy ustawianiu na nowym miejscu nieco zniekształcona. Budowniczy cerkwi nie znany. Odnawiana w 1919 r. po uszkodzeniach w 1-szej wojnie światowej. Po 1945 r. opuszczona, od 1947 r. użytkowana przez miejscową szkołę podstawową jako magazyn.

Cerkiew 1-kopułowa, trójdzielna.

13. Opis (situacja, materiał i konstrukcja, rzut, bryła, elewacje, dach, wnętrze wyposażenie, instalacje)

Cerkiew jest usytuowana w środku wsi, na zadrzewionym cmentarzu, na którym zachowało się kilka niskich krzyży kamiennych nagrobnych z XVIII/XIX wieku. Zwrócona prezbiterium na południe, zbudowana z bali sosnowych, konstrukcji wieńcowej, z wystającymi ostatekami. Trójdzielna, jednokopułowa. Babiniec na rzucie kwadratu, za nim znacznie większa kwadratowa nawa, za którą długie prostokątne prezbiterium. Przy jego wschodniej stronie równa mu długością zakrystia. Przy północnej ścianie nawy chór, na który prowadzi schodki umiejscowione przy póln.-wsch. narożniku nawy. Nad nawą ośmiopalciove przykrycie na tamburze z pendentywami nawiązujące do kopuły pozbawionej wykrojów łuków, w formie ośmiopalciovego spłaszczonego dachu namiotowego. Przykrycie to w połowie wysokości przedzielone płaską podsufitką zapewne z czasu ostatniego remontu cerkwi w 1919 r. Babiniec i prezbiterium przykryte pozornymi sklepieniami o przekroju trójkątnym. Zakrystię przykrywa jednospadowy dach slegowy będący przedłużeniem połaci dachowej prezbiterium. W widoku zewnętrznym cerkiew ma nieco zachwiane proporcje poszczególnych części, przede wszystkim przez niewspółmiernie do nawy długie prezbiterium, przedłużenie jednej połaci dachowej prezbiterium na dach zakrystii oraz sugerujący kopułę ośmiopalciove dach namiotowy. Cerkiew obiega dookoła wydätne zadaszenie wsparte na wystających ze zrębu rysiach. Na nadprożu drzwi wejściowych napis : ANNO 1756 Die 31 Mensis July. Dachy pokryte blachą /zapewne wtórnie/. Wyposażenie nie zachowane.

<p>14. Kubatura</p> <p>467 m³</p>	<p>15. Powierzchnia użytkowa 88 m²</p> <p>pow.zabud.100 m²</p>	<p>16. Przeznaczenie pierwotne</p> <p>cerkiew gr.-kat.</p>	<p>17. Użytkowanie obecne</p> <p>magazyn szkolny</p>
<p>18. Prace budowlane i konserwatorskie, ich przebieg i dokumentacja</p> <p>Remonty od 1919 do 1947 r.nie znane.Od 1947 r.nie przeprowadzano żadnych robót zabezpieczających lub konserwatorskich.</p>		<p>19. Stan zachowania (fundamenty, ściany zewnętrzne, ściany wewnętrzne, sklepienia, stropy, konstrukcje dachowe, pokrycie dachu, wyposażenie i instalacje)</p> <p>Stan zachowania zły.Cerkiew praktycznie pozbawiona jest opieki i wykorzystywana jest przez szkołę na magazyn.Pokrycie dachu stosunkowo dobre chroni jeszcze cerkiew przed zaciekami.</p>	
<p>20. Najpilniejsze postulaty konserwatorskie</p> <p>Cerkiew wymaga zabezpieczenia konserwatorskiego, przede wszystkim jednak znalezienia właściwego użytkownika.Szkoła nie ma i chyba nie będzie miała środków na jakiegokolwiek roboty remontowe,utrzymanie zaś cerkwi nie jest nadto dla szkoły koniecznością.Wobec istnienia w pobliżu murowanego kościoła parafialnego nie wydaje się by cerkiew można było wykorzystać dla celów kultowych.Utrzymanie cerkwi jest problemem do rozpatrzenia i uzgodnienia z władzami gminy Tomaszów Lubelski jako prawnym właścicielem obiektu.</p>			

21. Akta archiwalne (rodzaj akt, numer i miejsce przechowywania)

22. Bibliografia

Katalog Zabytków Sztuki w Polsce, t. VIII d. woj. lubelskie, z. 17 Tomaszów Lubelski i okolice, Warszawa 1982, s. 1-2 /oprac. R. Brykowski/.

R. Brykowski, W sprawie zabytkowej drewnianej architektury cerkiewnej powiatu Tomaszów Lubelski /w:/ Ochrona Zabytków XXV: 1972, nr 4, s. 276-285.

R. Brykowski, Drugi remanent zabytków /w:/ Spotkania z zabytkami 8: 1982, s. 34

23. Źródła ikonograficzne i fotografie (rodzaj, miejsce przechowywania, sygnatury)

Inwentaryzacja: KHAP Pol. Krak., MT, 1956, orient. 1:1000; syt. 1:200; 2 rzuty, 3 przekroje, 2 elew. 1:50; det.

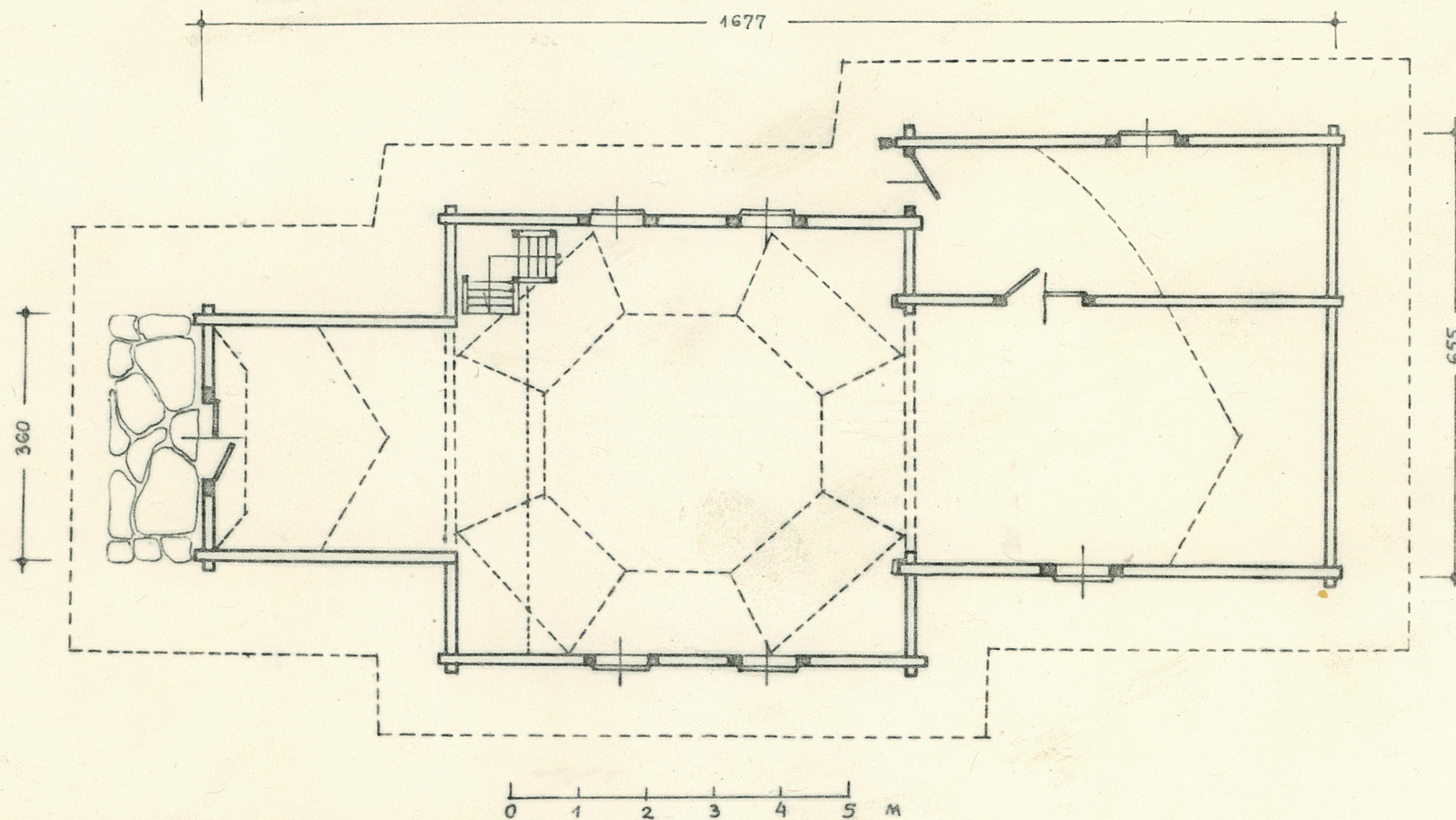
Fotografie: IS PAN
BDZ w Lublinie
BBiDZ w Zamościu

24. Uwagi różne

Dwukrotnie dokonywane przeróbki pozbawiły cerkiew w Bełżcu cech typowości.

25. Wypełnił Jan Górak, 1984.

26. Sprawdził



WG INWENT. KHAD PK, 1957 (BIEROŃSKA, MARTMAN, GLOS)