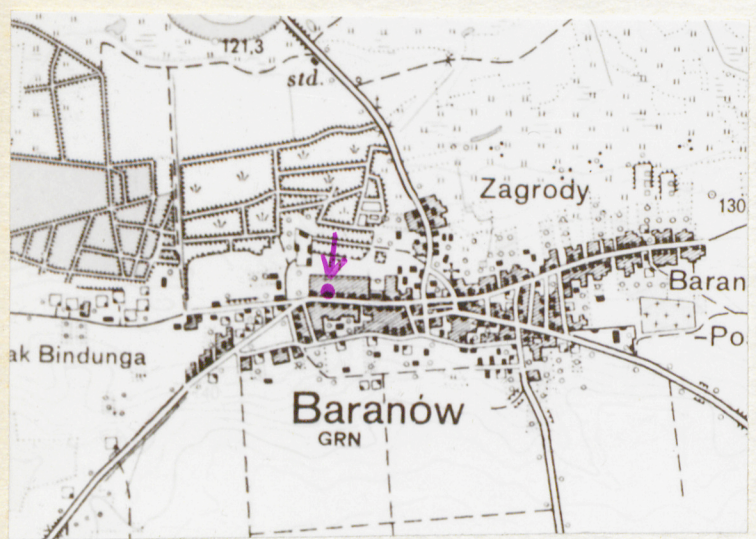


LUBELSKIE

1. Obiekt	2. Czas powstania	3. Miejscowość
DOM	ok. 1930 r.	BARANÓW

11. Zdjęcia, plan sytuacyjny, rzuty



4. Adres	Baranów ul. Puławska 38
nr hipoteczny

5. Przynależność administracyjna	
województwo	lubelskie
gmina	Baranów
	pow. PUŁAWY

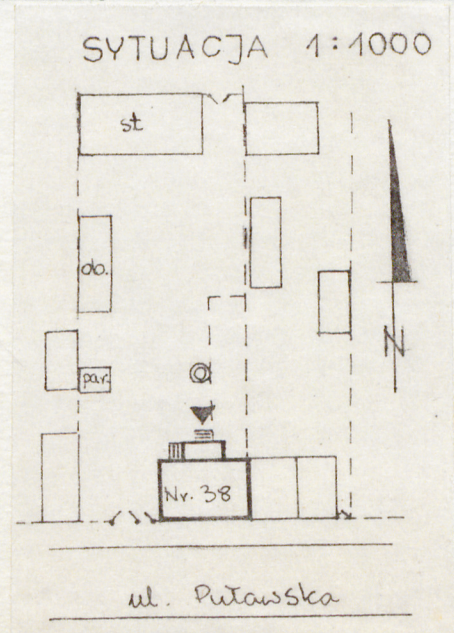
6. Poprzednie nazwy miejscowości
.....

7. Przynależność administracyjna przed 1.VI.1975	
województwo	lubelskie
powiat	Puławy

8. Właściciel i jego adres:
Jan Szymanek
Baranów
ul. Puławska 38

9. Użytkownik i jego adres:
jw.

10. Rejestr zabytków
Nr data



autor zdjęć B. Winiarczyk
data wykonania XI.1983 r.
miejscę przechowywania negatywów PP PKZ O/Lublin

Wybudowany po pożarze w 1928 r. przez Franciszka Wiadrowskiego, po którym dziedziczyła jego córka Zofia wraz z mężem Janem Szymankiem.

Budynek nie podlegał większym przeobrażeniom. Jedynymi zmianami była likwidacja piecy i zainstalowanie centralnego ogrzewania, zainstalowanie w części wsch. przybudówki łazienki oraz wymiana okien. Dokonano tego około 1970 r.

Obiekt reprezentuje typ budownictwa małomiasteczkowego z dekoracją architektoniczną typową dla Baranowa.

Budynek usytuowany w zach. części miasta, przy drodze Baranów-Żyrzyn wraz z innymi tworzy rodzaj pierzei /pn./ ul. Puławskiej. Ustawiony kalenicowo w stosunku do drogi, frontem na pd. Wchodzi w skład zagrody wraz z nową, murowaną stodołą i oborą oraz parnikiem.

Dom zbudowany z cegły, tynkowany wewnątrz i zewnątrz. Parterowy, niepodpiwniczony, dwutraktowy, w trakcie frontowym trójdzielny ze środkową sienią. Od pn. przybudówka.

Elewacja frontowa, pd., pięciosiowa, symetryczna z drzwiami na osi głównej. Dekorację architektoniczną stanowi rodzaj ramy obejmującej całą elewację, wyprofilowanej w kształcie nadokienników w partii nadproży okiennych i drzwiowych oraz flankujących pilastrów, opartej na cokole a zwieńczonej skromnie profilowanym gzymsem.

Elewacja wsch. styczna z budynkiem sąsiednim.

Elewacja zach. szczytowa, gładka oflankowana parą pilastrów.

Elewacja pn. trójosiowa, symetryczna z przybudówką na osi głównej.

Dach dwuspadowy, kryty blachą. Więźba dachowa krokwiowo-stolcowa. Na pułapie deski.

Wnętrze dwutraktowe, czteroizbowe z niewielką sienią w trakcie frontowym, która wraz z częścią izby pn.-wsch. tworzyła - przed remontem - przelotową sień. Podłogi deskowe. Strop belkowy podbity płytą pilśniową. Okna dwuskrzydłowe, dwudzielne. Wszystkie drzwi dwuskrzydłowe, płycinowe. Urządzenia ogniowe przebudowane. Zlikwidowany piec chlebowy, piece ogrzewcze w pomieszczeniach kuchennych, kuchnie paleniskowe. W przybudówce sień i łazienka.

Budynek wyposażony jest w instalację elektryczną, wodno-kanalizacyjną i odgromową.

14. Kubatura	15. Powierzchnia użytkowa	16. Przeznaczenie pierwotne	17. Użytkowanie obecne
420 m ³	104 m ²	mieszkalne	mieszkalne
18. Prace budowlane i konserwatorskie, ich przebieg i dokumentacja		19. Stan zachowania (fundamenty, ściany zewnętrzne, ściany wewnętrzne, sklepienia, stropy, konstrukcje dachowe, pokrycie dachu, wyposażenie i instalacje)	
		Dobry.	
20. Najpilniejsze postulaty konserwatorskie			

21. Akta archiwalne (rodzaj akt, numer i miejsce przechowywania)

22. Bibliografia

23. Źródła ikonograficzne i fotografie (rodzaj, miejsce przechowywania, sygnatury)

24. Uwagi różne

25. Wypełnił

Tekst i rys.: mgr
Barbara Winiarczyk
XII.1983 r.

26. Sprawdził

27. Załączniki: wkładka nr 1.

1. Miejscowość

Baranów, ul. ~~Podgórska~~ 38

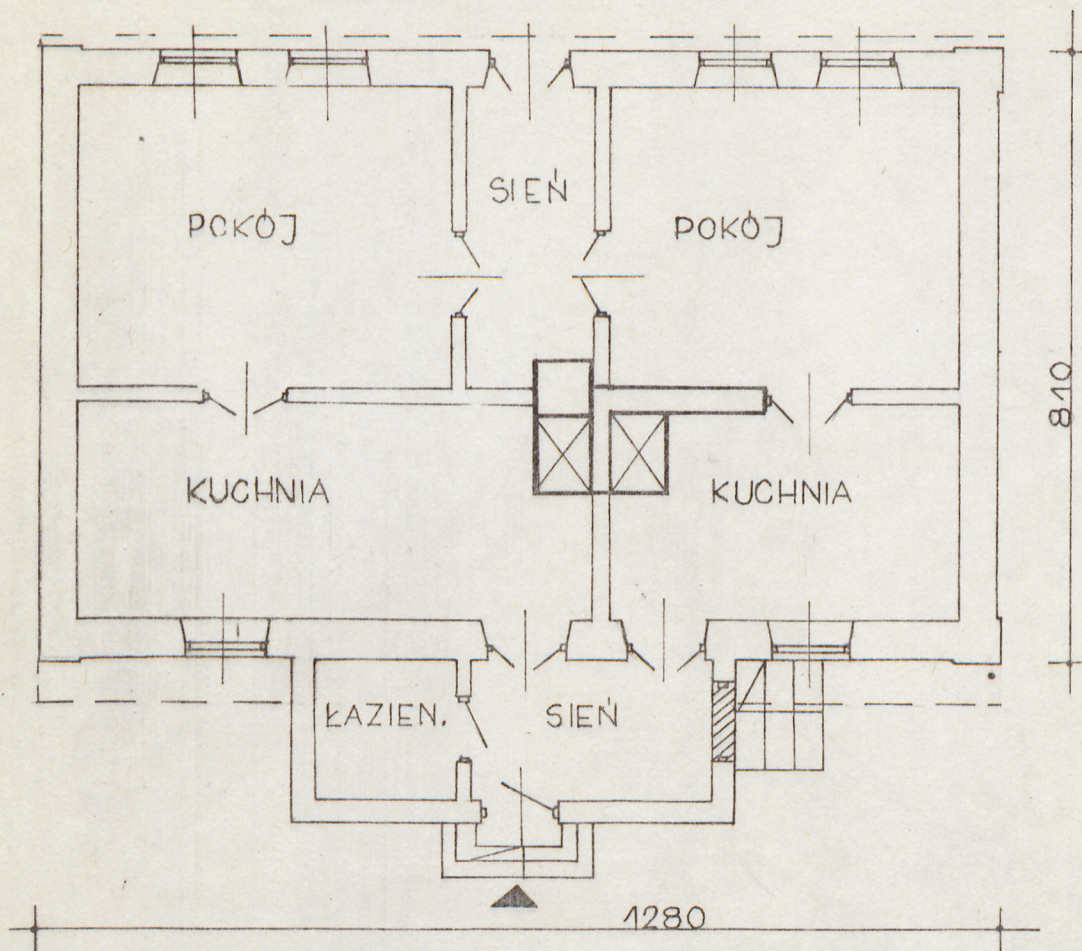
2. Obiekt (nazwa jak w karcie)

Dom

3. Zawartość wkładki (nazwa obiektu lub materiału uzupełniającego)

rzut przyziemia, widok od pn.

RZUT PRZYZIEMIA 1:100



Wkładkę założył: B. Winiarczyk, XII. 1983r.

(imię i nazwisko, data)

Miejsce przechowywania negatywów: PP PKZ o/Lublin