

LUBELSKIE

1. Obiekt	2. Czas powstania	3. Miejscowość
18/3 PLEBANIA /ORGANISTÓWKA/	2 poł. XIX w. /po 1875 r./	BARANÓW

11. Zdjęcia, plan sytuacyjny, rzuty	4. Adres
	Baranów
	nr hipoteczny
	5. Przynależność administracyjna
	województwo lubelskie
	gmina Baranów
	pow. puławski
	6. Poprzednie nazwy miejscowości

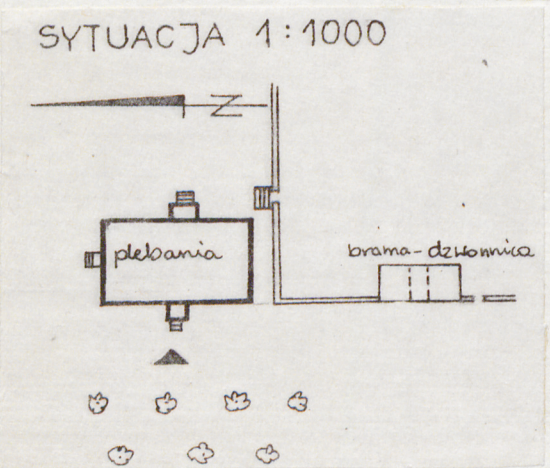


7. Przynależność administracyjna przed 1.VI.1975
województwo lubelskie
powiat Puławy

8. Właściciel i jego adres:
Diecezja Lubelska Kościoła Rzymsko-Katolickiego - Lublin ul. Kardynała St. Wyszyńskiego 2

9. Użytkownik i jego adres:
jw.

10. Rejestr zabytków



autor zdjęć B. Winiarczyk
data wykonania XII.1983 r.
miejsce przechowywania negatywów PP



Nr A-922 data 29.07.1986

Obiekt wybudowany w ostatniej ćwierci XIX w. /po 1875 r./ na miejscu starej, drewnianej, zrujnowanej plebanii.

W 1921 r. posiadał 5 pokoi, kuchnię, sieni, przedpokój, spiżarnię oraz ganek od frontu i od ogrodu.

Pierwotnie pełnił funkcję plebanii, ostatnio organistówki.

W latach 60-tych dokonano wymiany skrodowanych krokwi i stolców oraz pokrycia dachowego.

Budynek usytuowany w centrum miejscowości w bezpośrednim sąsiedztwie kościoła, ustawiony szczytowo w stosunku do niego, frontem na zach. Nieogrodzony, oddzielony jedynie płotem z siatki drucianej od działki, na której znajduje się nowa plebania.

Zbudowany z cegły, otynkowany wewnątrz i zewnątrz. Parterowy, podpiwniczony częściowo, dwutraktowy.

Elewacja frontowa, zach., pięcioosiowa, symetryczna z wejściem na osi głównej. Przed wejściem drewniany ganek.

Elewacja pn., szczytowa, jednoosiowa z wejściem kuchennym, do którego dojście po murowanych schodkach, w szczycie okienko dwuskrzydłowe, sześcioczęściowe.

Elewacja wsch. siedmioosiowa, asymetryczna z różnej wielkości i kształtu otworami okiennymi oraz wejściem - dawniej ogrodowym - poprzez przeszklony ganek poprzedzony niewielkimi schodkami.

Elewacja pd., szczytowa, dwuosiowa, symetryczna o dwóch otworach okiennych i niewielkim prostokątnym okienku w szczycie. Jediną dekoracją architektoniczną elewacji jest cokół oraz masywny gzyms.

Dach dwuspadowy, kryty blachą. Więźba dachowa krokwiowo-stolcowa ze stolcami pochyłymi, podpartymi dodatkowymi zastrzałami. Na pułapie deski.

Wnętrze dwutraktowe, składające się w trakcie frontowym ze środkowej, niewielkiej sieni, z której wejście na prawo do dwóch pokoi w układzie amfiladowym, na lewo do kuchni nowej, a następnie spiżarni pełniącej niegdyś rolę kuchni. Z sieni na wprost wejście na strych schodami drewnianymi, trójbiegowymi. Drugi trakt - mający połączenie z pierwszym poprzez drzwi w pokoju pierwszym /do hall'u/ i dawnej kuchni - składa się ze środkowego hall'u, z którego prowadzą drzwi do sali katechetycznej z jednej strony oraz pierwotnego pomieszczenia kuchennego z drugiej, za którym znajduje się spiżarnia i sieni z wyjściem kuchennym. Wyjście z hall'u na zewnątrz poprzez oszklony ganek - werandę. Pod spiżarnią znajduje się murowana, jednoprzestrzenna piwnica z wejściem od sieni kuchennej. Podłogi we wszystkich pomieszczeniach deskowe. Stropy belkowe podbite trzcina i tynkowane jedynie w starej kuchni strop belkowy. Drzwi jedno- i dwuskrzydłowe, płycinowe. Okna trójskrzydłowe ze ścieżkami, trójczłonowe. Okiennice drewniane, czteroczęściowe, wewnętrzne. Okucia w oknach mosiężne. W drzwiach zamki współczesne.

/od. na wkładce/

14. Kubatura	15. Powierzchnia użytkowa	16. Przeznaczenie pierwotne	17. Użytkowanie obecne
1281 m ³	244 m ²	mieszkalne	mieszkalne

18. Prace budowlane i konserwatorskie, ich przebieg i dokumentacja

19. Stan zachowania (fundamenty, ściany zewnętrzne, ściany wewnętrzne, sklepienia, stropy, konstrukcje dachowe, pokrycie dachu, wyposażenie i instalacje)

Stan zachowania w zasadzie dobry. Częściowemu zniszczeniu uległa kuchnia paleniskowa w pierwotnym, wsch. pomieszczeniu kuchennym.

20. Najpilniejsze postulaty konserwatorskie

Nie dopuścić do dalszej dewastacji urządzeń ogniowych.

21. Akta archiwalne (rodzaj akt, numer i miejsce przechowywania)

Archiwum Kurii Lubelskiej, vol. 105, s. 390.
Archiwum Kurii Lubelskiej. vol.

22. Bibliografia

23. Źródła ikonograficzne i fotografie (rodzaj, miejsce przechowywania, sygnatury)

24. Uwagi różne

Zakreskowany fragment muru na rzucie przyziemia
oznacza zamurowane drzwi.

25. Wypełnił

Tekst i rys.: mgr
Barbara Winiarczyk

26. Sprawdził

27. Załączniki: wkładka nr 1.

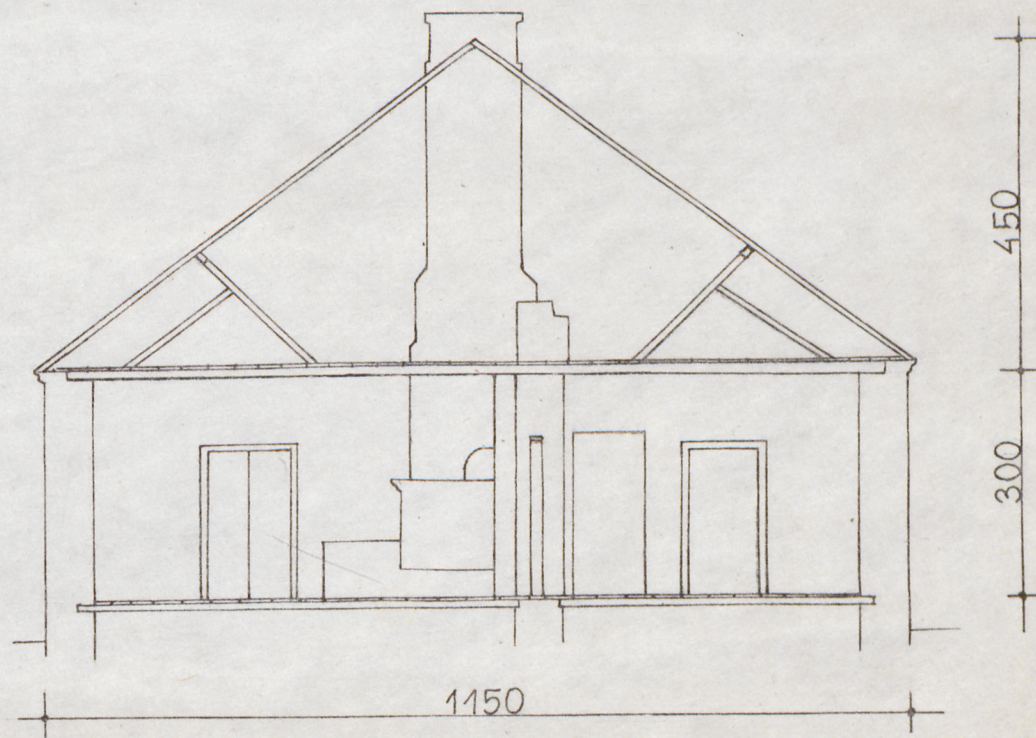
1. Miejscowość BARANÓW	2. Obiekt (nazwa jak w karcie) PLEBANIA /ORGANISTÓWKA/	3. Zawartość wkładki (nazwa obiektu lub materiału uzupełniającego) rzut przyziemia, przekrój A-A, ganek zach.
---------------------------	--	--

/cd. p. 13/

Urządzenia ogniowe kaflowe, znajdują się w dawnej kuchni /kuchnia paleniskowa/ oraz w pokojach mieszkalnych, sali katechetycznej oraz w hall'u /piec z ozdobnym zwieńczeniem/.
Obiekt posiada dwa kominy słupowe ze świnkami.
Budynek wyposażony jest w instalację elektryczną, wodociagową i odgromową.



PRZEKRÓJ A - A 1:100



Wkładkę założył: Barbara Winiarczyk
(imię, nazwisko, data)

Miejsce przechowywania negatywów: PP PKZ O/Lublin

Intr.: s. Lublin zap. 4457

RZUT PRZYZIEMIA 1 : 400

