

1. Obiekt

d. MŁYN WODNY

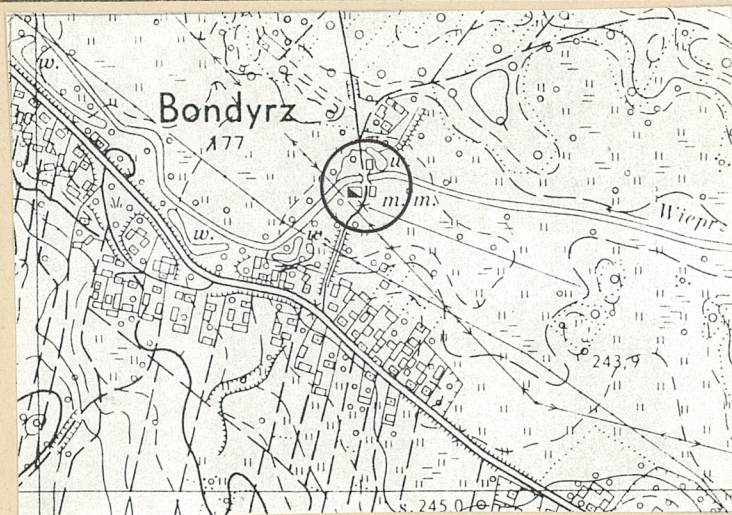
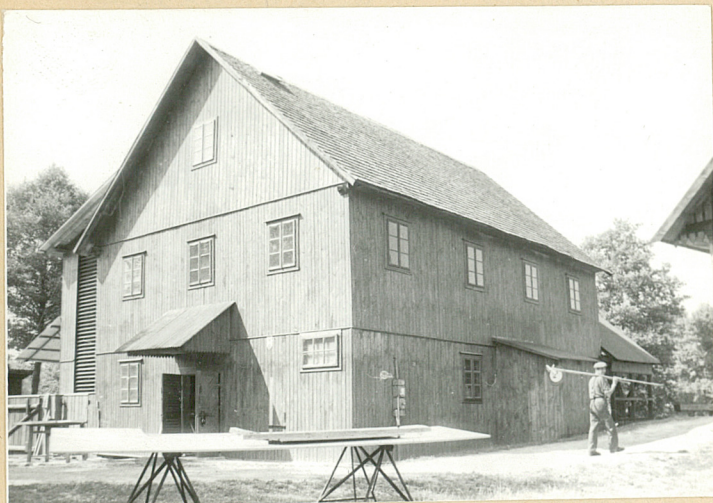
2. Czas powstania

1924 r.

3. Miejscowość

BONDYRZ

11. Zdjęcia, plan sytuacyjny, rzuty



4. Adres

Bondyryz

nr hipoteczny

5. Przynależność administracyjna

województwo zamojskie

gmina Adamów

pow. ZAMOŚĆ

6. Poprzednie nazwy miejscowości

7. Przynależność administracyjna

przed 1 VI 1975 r.

województwo lubelskie

powiat Zamość

8. Właściciel i jego adres

Jan Ciurysak

Zamość

ul. Narutowicza 3

9. Użytkownik i jego adres

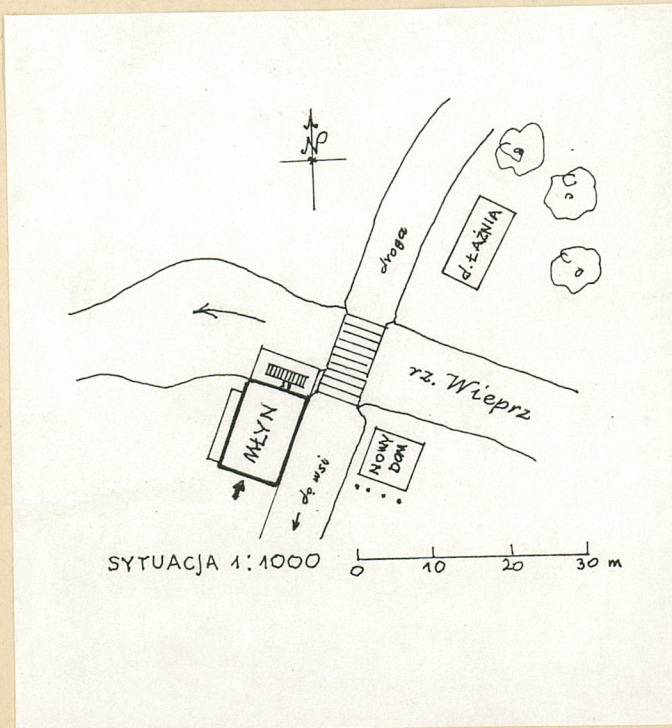
j.w.

10. Rejestr zabytków

Nr A/247

data

6.02.1983





12. Autorzy, historia obiektu, określenia stylu.

Zespół założony przez Michała Kowalczyka w 1904 r. jako papiernia. W 1917 r. papiernię zlikwidowano i założono młyn wodny i gonciarnię /po drugiej stronie śluzy/. Obecny młyn został zbudowany w 1924 r. Do 1928 r. były 3 koła podsiębierne: 2 młyńskie i 1 gonciarni, od 1960 r. jest tylko jedno koło podsiębierne. Koło to o średnicy 6 m i szer. 2,18 m osiągało moc 14,6 KM przy spadzie wody około 1,3 m. W 1945 r. młyn przejął syn Michała - Stanisław Kowalczyk. Młyn pracował na wodę jeszcze w 1976 r. W 1961 r. wprowadzono napęd elektryczny, a w 1981 r. ponownie uruchomiono koło wodne. Od 1960 r. właścicielem młyna był Kazimierz Kopczyński. W 1988 r. sprzedał on młyn Bronisławowi Łagowskiemu, zam. w Krakowie. Od 1990 r. właścicielem jest Jan Ciurysek zam. w Zamościu. Od 1990-1994r. młyn był remontowany, jednocześnie zmieniono jego bryłę, poprzez dostawienie silosów oraz przybudówek. Mechanizm napędzany jest elektrycznie, napęd wodny nie jest wykorzystywany ze względu na zły stan techniczny koła podsiębiernego.

13. Opis (sytuacja, materiał i konstrukcja, rzut, bryła, elewacje, dach, wnętrze, wyposażenie, instalacje)

Sytuacja

Młyn położony w dolinie Wieprza, w połowie długości wsi Bondyryz w części zwanej Ulica, przy skrócie rzeki w kier. południowym. Szerokość doliny ~~rzeki~~ wynosi ok. 300-400 m, szerokość rzeki 7-8 m, wzniesienie brzegów ok. 0,5 m od lustra wody. Od drogi głównej /ulicy wiejskiej/ młyn oddalony ok. 200 m na północ.

Materiał, konstrukcja

Młyn drewniany, konstrukcji słupowo-ramowej /szachulcowej/, z zewnątrz oszalowany deskami przybijanymi w układzie pionowym. Dwukondygnacyjny z użytkowym poddaszem. Stropy belkowe, belki w układzie poprzecznym ułożone są na dwóch podciągach wzdłużnych. Drzwi wejściowe tylko jedne, od strony południowej, dwuskrzydłowe, klepkowe. Okna ościeżnicowe, dwuskrzydłowe, sześciokwaterowe pojedyncze. Na parterze podłoga z desek, na piętrze i poddaszu podłogę stanowią deski powały. Więźba dachowa płatwiowo-jętkowa z jętką niepodpartą. Dachy kryte blachą, od str. zachodniej dach bryły głównej młyna pokryty gontem.

Elewacje

Każda elewacja młyna ma inny wygląd. Za elewację główną należy uznać szczytową elewację pld. z jedynym wejściem do młyna. Z racji rozmieszczenia okien oraz drzwi, jest to elewacja trójosiowa z podziałem na kondygnacje wyznaczonym poziomymi listwami okapikowymi nad parterem i piętrzem. Elewacja wschodnia charakteryzuje się podziałem na dwie kondygnacje: w połowie ~~wyanka~~ ~~zł~~ długości kondygnacji dolnej dostawiona jest niewielka parterowa dobudówka, w kondygnacji górnej umieszczono w równych odstępach cztery okna. Elewację zachodnią stanowi ściana dobudówki z trzema długimi, niesymetrycznie rozmieszczonymi otworami wywietrznymi, będącymi rodzajem okien z żaluzjami. Najbardziej urozmaicona jest elewacja północna, w której do płaszczyzny szczytu budynku młyna dostawione jest zadaszenie koła wodnego, dwuspadowe z otwartymi ścianami. W widoku tej elewacji dominuje olbrzymie koło wodne podsiębierne o średnicy 6 m.

Rzut, bryła

Młyn założony na rzucie prostokąta o wym. 13,15 x 9,20 m. W rok 1991 do ściany zach. dostawiono dobudówkę o dług. 11,32 m, szer. 3 m jako pomieszczenie dla silosów zbożowych.



14. Kubatura	15. Powierzchnia użytkowa	16. Przeznaczenie pierwotne	17. Użytkowanie obecne
1.194 m <sup>3</sup>	379 m <sup>2</sup>	młyn wodny podsiębierny	młyn elektryczny
18. Prace budowlane i konserwatorskie, ich przebieg i dokumentacja  Przeprowadzano remonty bieżące. W 1940 r. wielka woda wiosenna zniszczyła próg śluzy, który odbudowano. Dalsze remonty: 1981 r. - remont kapitalny /dokumentacja robót w PSOZ Zamość / 1990-1994 r. - remont młyna, zmiana oszalowania, wymiana okien, remont koła, dachu, / dokumentacja w PSOZ Zamość/		19. Stan zachowania (fundamenty, ściany zewnętrzne, ściany wewnętrzne, sklepienia, stropy, konstrukcje dachowe, pokrycie dachu, wyposażenie i instalacje)  Po remontach stan techniczny dobry.	
		20. Najlepsze postulaty konserwatorskie	



21. Akta archiwalne (rodzaj akt, numer i miejsce przechowywania)

22. Bibliografia

23. Źródła ikonograficzne i fotografie (rodzaj, miejsce przechowywania, sygnatury)

24. Uwagi różne

25. Opracował: Maria Fornal

tekst Jan Górak 1995 r.

plany, rysunki Jan Górak 1995 r.

zdjęcia fotograf. Jan Górak 1995 r.

Miejsce przechowywania negatywów u autora

Karta po wypełnieniu podlega ochronie na podstawie przepisów prawa autorskiego.

26. Adnotacje o inspekcjach, informacje o zmianach itp. (daty, nazwiska wypełniających).

27. Załączniki

**Wkładka Nr 1,2**



1. Miejscowość	2. Obiekt (nazwa jak w karcie)	3. Zawartość wkładki (nazwa obiektu lub materiału uzupełniającego)
BONDYRZ	d. MŁYN WODNY	c.d. opisu, zdjęcia

W 1994 r. do ściany wsch. dostawiono małą przybudówkę. Dobudówki te zmieniły rzut regularny młyna.

#### Bryła

Bryła budynku młyna do czasu dostawienia dobudówek była typową bryłą charakterystyczną dla drewnianych młynów wodnych na Zamojszczyźnie. Utrzymane były właściwe proporcje stosunku długości i szerokości budynku w odniesieniu do wysokości zrębu, a zwłaszcza wysokości dachu. Harmonię tę naruszyła dobudówka zachodnia, całkowicie zmieniając wygląd typowej dla młynów bryły. Młyn przykryty jest dachem dwuspadowym, takim też przylegająca do północnej ściany szczytowej konstrukcja służy z kołem wodnym. Zachodnia połać dachu została całkowicie zmieniona dostawieniem pulpitowego przykrycia dostawionej przybudówki.

#### Wnętrze

Poszczególne kondygnacje budynku młyna są jednoprzestrzenne na parterze i na piętrze, urozmaicone słupami podpierającymi podciągi wzdłużne i widoczne belki poprzeczne.

#### Wyposażenie

Dawne wyposażenie młyna stanowiły zachowane dotąd :

wał główny o średnicy 0,60 m i długości 6,20 m z osadzonym na nim kołem głównym, z zewnątrz kołem podsiębiernym

wał roboczy transmisyjny stalowy o średnicy 8 cm z kołami pasowymi

1 złożenie kamieni /razowiec/

1 para walców

1 perlak

1 dynamo

2 cylindry

2 skrzynie mączne

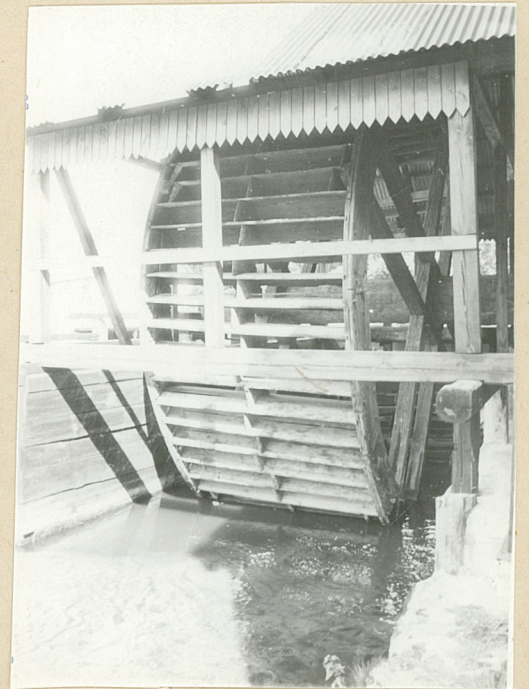
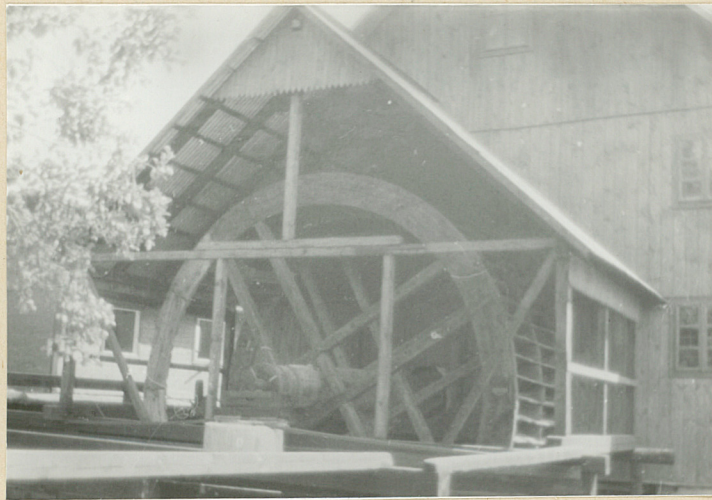
Instalacja - elektryczna, odgromowa.

Wkładkę założył: M. Fornal 1995 r.  
(imię, nazwisko, data)

u autora

Miejsce przechowywania negatywów: \_\_\_\_\_







1. Miejscowość

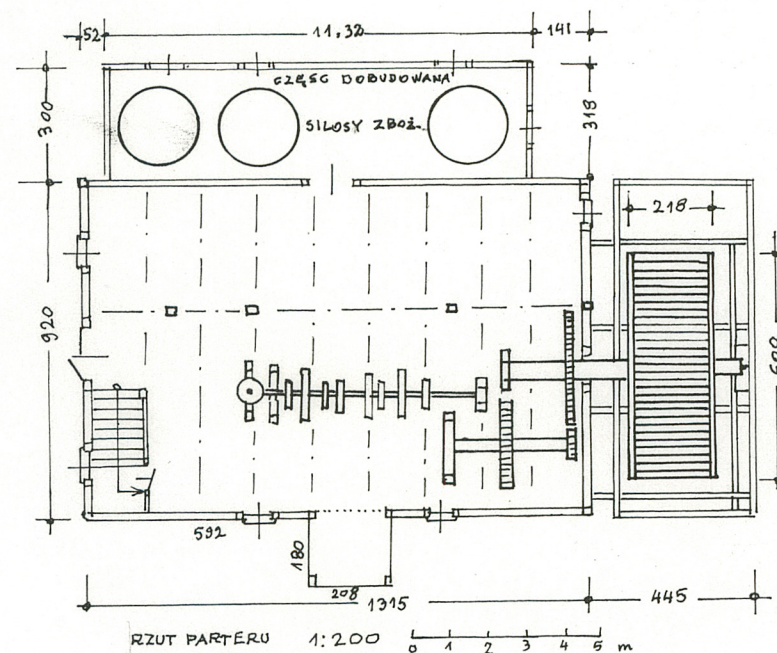
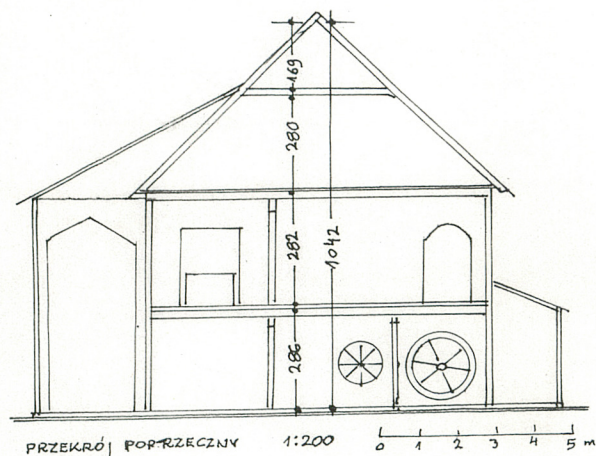
BONDYRZ

2. Obiekt (nazwa jak w karcie)

d. MŁYN WODNY

3. Zawartość wkładki (nazwa obiektu lub materiału uzupełniającego)

zdjęcia, rzuty



M. Fornal 1995 r.

Wkładkę założył: \_\_\_\_\_  
(imię, nazwisko, data)

Miejsce przechowywania negatywów: u autora



