

1. Obiekt

DWOREK DREWNIANY

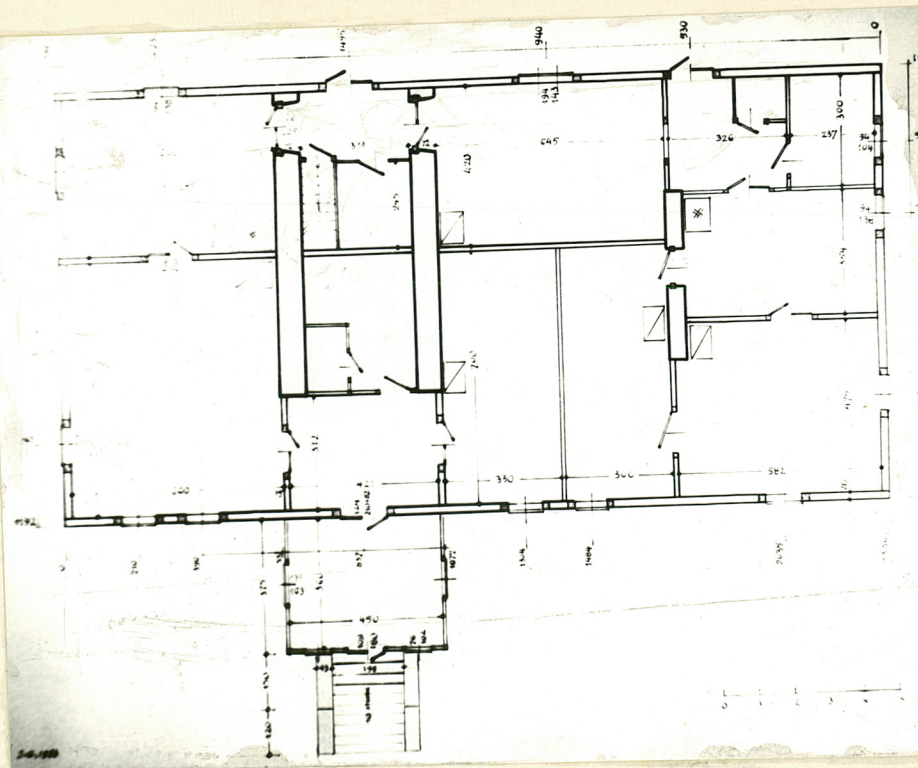
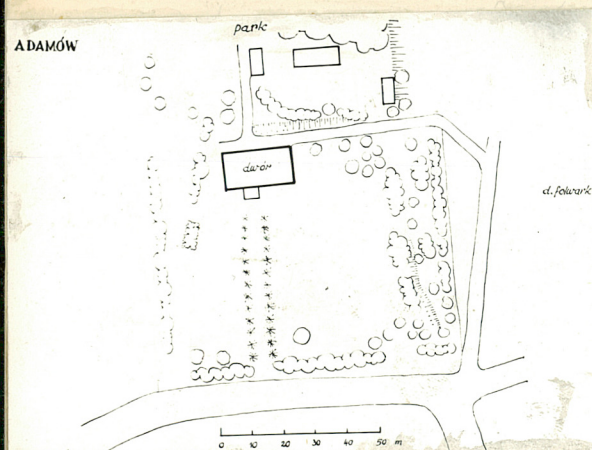
2. Czas powstania

k. XIX w.

3. Miejscowość

ADAMÓW

11. Zdjęcia, plan sytuacyjny, rzuty



4. Adres A D A M O W

p-ta 22-442 Potoczek

nr hipoteczny

5. Przynależność administracyjna

województwo zamojskie

gmina Adamów pow. Zamość

6. Poprzednie nazwy miejscowości

7. Przynależność administracyjna
przed 1.VI.1975

województwo lubelskie

powiat Zamość

8. Właściciel i jego adres

Zespół Gospodarstw Rolnych
Adamów, p-ta 22-442 Potoczek

9. Użytkownik i jego adres

j.w. - mieszkania pracowników
Zespołu

10. Rejestr zabytków

A/1476

Nr A-283 data 16.10.1984r.

autor zdjęć J. Petera
data wykonania 1982
miejsce przechowywania negatywów - aut.

12. Autorzy, historia obiektu, określenia stylu.

Adamów należał do dóbr krasnobrodzkich hr. Tarnowskich. Po ich podziale przypadł Feliksowi Tarnowskiemu. W rodzinie Tarnowskich pozostał do 1903 r. kiedy to Maria Tarnowska otrzymała Adamów wychodząc za mąż za hr. Witolda Łosia. M. i W. Łosio mieszkali w Piotrowicach k. Lublina, Adamowem zarządzał i tu mieszkał ich syn Adam Łoś. Po reformie rolnej ulokowano w dworcu szkołę, obecnie mieszkają w nim pracownicy Zespołu Gospodarstw Rolnych.

Dworek został zbudowany w końcu XIX w., pierwsza o nim wzmianka pochodzi z 1903 r. W początku XX wieku dworek rozbudowano przez przedłużenie skrzydła wschodniego, przerobiono też ganek na werandę. Po 1945 r. gontowe pokrycie dachu zastąpiono eternitem. Po wyprowadzeniu się szkoły dokonano niewielkich zmian wewnętrznych.

Dworek ma tradycyjne cechy nawiązujące do klasycyzmu.

13. Opis (sytuacja, materiał i konstrukcja, rzut, bryła, elewacje, dach, wnętrze wyposażenie, instalacje)

Usytuowany na skraju niewielkiego parku, opodal folwarku, zwrócony frontem na południe. Posadowiony na fundamencie z kamienia, dość wysokim od zachodu, gdzie teren opada i jest znacznie niższy. Częściowo podpiwniczony. Zbudowany z drzewa, konstrukcji wieńcowej, bez ostatków. Pierwotnie założony na rzucie prostokąta, o układzie symetrycznym, z sienią na osi, półtoratraktowy. Wewnętrzne ściany sieni tworzą mury kominowe. Z frontu ganek na osi głównej, z dojściem schodami o 10 stopniach. Wejście od parku bezpośrednio do sieni. Na początku XX wieku frontowy ganek obudowano, przerabiając go na obszerną oszkloną werandę. Wówczas też rozbudowano skrzydło wschodnie, przedłużając je o 1/3 długości budynku. Ściany z zewnątrz i wewnątrz otynkowane. Podłogi z desek, strop belkowy z podsufitką. Ogrzewanie piecowe. Wejście na strych schodami umieszczonymi w sieni od ogrodu. Dach naczółkowy dawniej kryty gontami, obecnie ~~eternitem~~. Dwa kominy. Drzwi płycinowe, dwuskrzydłowe. Okna ościeżnicowe polskie, dwuskrzydłowe, 6-kwaterowe. W elewacji frontowej w obu skrzydłach okna rozmieszczone parami, z niewielkimi odstępami od siebie. W czasie użytkowania przez szkołę był zachowany pierwotny podział wnętrza, po przeznaczeniu budynku na mieszkania kilka pomieszczeń przedzielono cienkimi ściankami działowymi, w środku sieni oraz w północno-wschodnim narożniku urządzono łazienki. Budynek posiada instalację wod.-kan. i elektryczną.

14. Kubatura 1074 m3	15. Powierzchnia użytkowa 240 m2 pow.zabudowy 277 m2	16. Przeznaczenie pierwotne dwór	17. Użytkowanie obecne mieszkania
-------------------------	--	-------------------------------------	--------------------------------------

18. Prace budowlane i konserwatorskie, ich przebieg i dokumentacja

Przeprowadzone remonty nie były dokumentowane, zmiany stwierdzone podczas dokonanych oględzin i uzyskane z wywiadu, omówione w p.12 i 13.

19. Stan zachowania (fundamenty, ściany zewnętrzne, ściany wewnętrzne, sklepienia, stropy, konstrukcje dachowe, pokrycie dachu, wyposażenie i instalacje)

Stan zachowania dobry, dwór nie wymaga większego remontu.

20. Najpilniejsze postulaty konserwatorskie

Pożądane sporządzenie inwentaryzacji oraz szczegółowe zbadanie stanu technicznego.

21. Akta archiwalne (rodzaj akt, numer i miejsce przechowywania)

22. Bibliografia

D.Kawałko, Ewidencja zabytkowego zespołu dworskiego w Adamowie, woj.zamojskie, Zamość 1982, mps BBiDZ w Zamościu.

J.Górak, Materiały do historii parków zabytkowych w województwie zamojskim, Zamość 1980, s.9.

23. Źródła ikonograficzne i fotografie (rodzaj, miejsce przechowywania, sygnatury)

Fotografie : BBiDZ w Zamościu

24. Uwagi różne

25 Wypełnił
J.Petera, 1984

26. Sprawdził

ADAMÓW

DWOREK DREWNIANY

FOT. ELEWACJI FRONTOWEJ

