

1. Obiekt

ZESPÓŁ KLASZTORYN KARMELITÓW TRZEWICZKOWYCH

2. Czas powstania

XVII-XIX w.

3. Miejscowość

WOLA GUŁOWSKA

4. Adres

Wola Gułowska nr 52

nr hipoteczny

5. Przynależność administracyjna

województwo siedleckie

gmina Adamów

pow. łukowski

6. Poprzednie nazwy miejscowości

7. Przynależność administracyjna 1. VI. 1975 r.

województwo lubelskie

powiat Łuków

8. Właściciel i jego adres

Karmelici Trzewiczekowi
Wola Gułowska nr 52

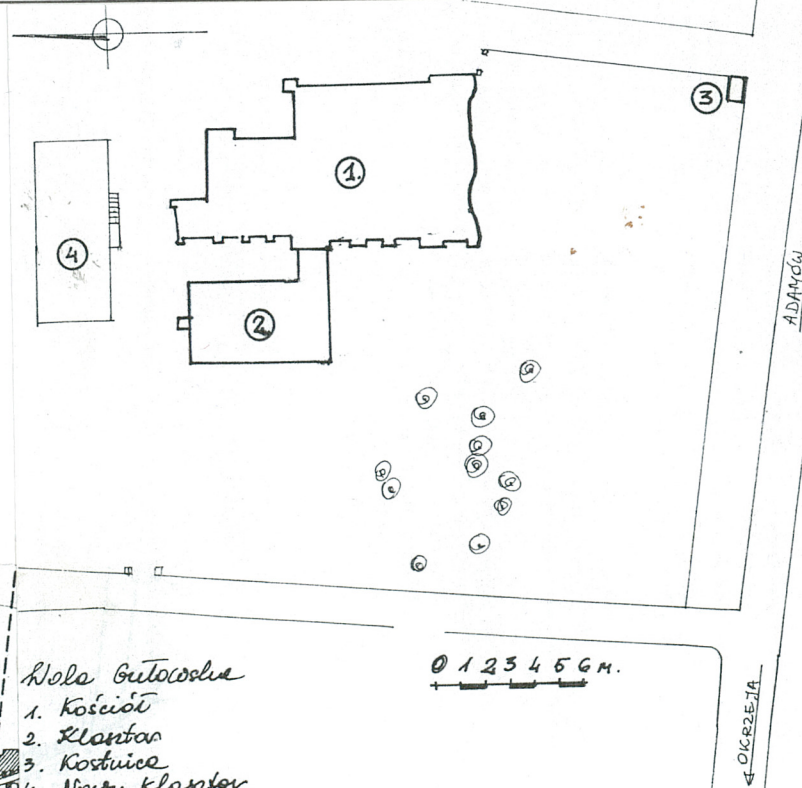
9. Użytkownik i jego adres

J.W.

10. Rejestr zabytków

Nr 113

data 17.02.92



Wola Gułowska
1. Kościół
2. Kłanar
3. Kuchnia
4. Nowy Kłanar

0 1 2 3 4 5 6 m.

← ODRZĘTA

12. Autorzy, historia obiektu, określenie stylu.

Początki zespołu wiążą się z rokiem 1548, kiedy to M. Boska objawiła się mieszkance wsi Gułowskiej stanowiącej własność Hieronima Rusieckiego. Jego też fundacji z 1545 r. był pierwszy kościół i parafia. W 1633 r. Ludwik Krasieński funduje w Woli Gułowskiej klasztor O.O. Karmelitów. W 1680 rozpoczęto budowę kościoła p.w. Nawiedzenia NMP, wg projektu arch. ks. Jana Ciołkoszewicza, kaplica i zakrystia przed 1704 r., fasada ukończona do poł. XVIII w. Gruntownie restaurowany pod k. XIX w. i po 1924 r. oraz w latach 1952-1953. Pierwsi zakonnicy zamieszkali w nowym klasztorze w 1633 r.. W latach 20-tych XIX wieku w klasztorze mieściła się także szkoła elementarna, w 1845 studium teologii dogmatycznej. Klasztor spłonął w 1835 r., odbudowany przed 1869 r. powiększony o plebanie. Klasztor karmelitów skasowano w 1864 r., od 1869 r. parafia rzym.-kat.. W latach 1923-24 Wola Gułowska wraca do zakonu karmelitów. Po 1945 roku przebudowano gruntownie XVII wieczną dzwonnice, XVIII w. kostnicę. Wybudowano w latach 80-tych nową plebanie, nowe ogrodzenia oraz zaplecze gospodarcze z lat 90-tych. Stara plebania rozebrana po 1980 r.

13. Opis (sytuacja, materiał i konstrukcja, rzut, bryła, elewacje, wnętrze wyposażenie instalacje)

- SYTUACJA:

Zespół kościelno-klasztorny położony w środku wsi przy drodze przez wieś w kierunku Adamowa, obok terenów szkoły podstawowej. Teren cmentarza w kształcie prostokąta, ogrodzony murem, z bramą główną na osi fasady, od strony drogi. Kościół w pn.-wsch. części cmentarza, zwrócony fasadą na pd., odsunięty od drogi, na niewielkim wzniesieniu. Na zach. od niego klasztor równolegle położony, połączony łącznikiem na wysokości pn., skrajnego przesła nawy bocznej. W narożniku pd.-wsch. kostnica, zwrócona frontem na zach.. Między zach. granicą założenia a klasztorem skupiny lip i dębów, obok nich ołtarz polowy otwarty na rozległy plac zgromadzeń. Granice pn. założenia określają nowe budynki gospodarcze i nowa plebania.

- Zieleń - tworzy skupiny w pd.-zach. części zespołu.

- Woda - brak

- Ogrodzenie - granicę wsch. wytycza XIX w. mur ceglano-kamienny, otynkowany z dwuspadowym daszkiem. Pozostałe ogrodzenia - współczesne.

- Brama główna - z lat 20-tych XX wieku, w formie czterech filarów, na cokółkach, zwieńczonych gzymsem i czterospadowymi daszkami. Od pd. i pn. na filarach prostokątne płyciny.

ARCHITEKTURA:

- kościół - założono kartę
- klasztor - założono kartę
- kostnica - założono kartę

14. Kubatura	15. Powierzchnia użytkowa	16. Przeznaczenie pierwotne	17. Użytkowanie obecne
	0,9 ha	zespół klasztorny	zespół klasztorny
18. Prace budowlane i konserwatorskie, ich przebieg i dokumentacja		19. Stan zachowania (fundamenty, ściany zewnętrzne, ściany wewnętrzne, sklepienia, stropy, konstrukcje dachowe, pokrycie dachu, wyposażenie i instalacje) <p> Obszar założenia - zachowany Układ kompozycyjny - częściowo czytelny Budynki - zachowane w niezmienionym stanie kościół i klasztor, kostnica częściowo przebudowana, dzwonnica bardzo przebudowana. Zielen - zachowana fragmentarycznie </p>	
18. Prace budowlane i konserwatorskie, ich przebieg i dokumentacja		20. Najpilniejsze postulaty konserwatorskie <p>Brak.</p>	

Patrz historia

21. Akta archiwalne (rodzaj akt. numer i miejsce przechowania)

24. Uwagi różne

22. Bibliografia

- Zabytki architektury i budownictwa w Polsce, woj. siedleckie
ODZ W-wa 1988 r.s.5.

25. Opracował

tekst mgr Iza Dąbrowska 1998 r.

Imię, nazwisko, data, podpis

plany, rysunki mgr Iza Dąbrowska 1998 r.

Imię, nazwisko, data, podpis

zdjęcia fotogr. mgr Iza Dąbrowska 1998 r.

Imię, nazwisko, data, podpis

miejsce przechowania negatywów PSOZ O/Siedlce

Karta po wypełnieniu podlega ochronie na podstawie przepisów prawa autorskiego.

26. Adnotacje o inspekcjach, informacje o zmianach (daty, imiona i nazwiska wypełniających)

23. Źródła ikonograficzne i fotografia (rodzaj, miejsca przechowania, sygnatury)

27. Załączniki

wkładka

1. Miejscowość
WOLA GUŁOWSKA

2. Obiekt (nazwa jak w karcie)
Zespół klasztorny
Karmelitów Trzewickowych

3. Zawartość wkładki (nazwa obiektu lub materiału uzupełniającego)
fotografie, plany



ór ODZ 1978 r.

