

K/12

BIURO DOKUMENTACJI  
HISTORYCZNO KONSERWATORSKIEJ  
02 642 Warszawa, ul. Maklakiewicza 17/1

---

Inwestor: Biuro Badań i Dokumentacji Zabytków  
85-075 Bydgoszcz, ul. Paderewskiego 10  
Obiekt: Park wiejski w Karczynie  
gmina Kruszwica woj. bydgoskie  
Stadium: Ewidencja naukowo - historyczna  
nr. egzemplarza

6832



ARCHIWUM  
OŚRODEK OCHRONY  
ZABYTKOWEGO KRAJOBRAZU  
ul. Szwoleżerów 9 tel. 621 62 41 w. 244

*Ar. Inv. 6832*

~~BIBLIOTEKA~~

~~Centrum Kultury i Sztuki w Olsztynie, Olsztyn, Olsztyn~~

~~ul. Szwoleżerów 9, tel. 27-67-78~~

*Ar. Inv. 6832 dep*



# ANALIZA I OCENA WARTOŚCI ZABYTKOWYCH ZAŁOŻEŃ ZIELENI

<p><b>Park, ogród, aleja, zieleń towarzysząca</b></p> <p>Rodzaj parku/ogrodu: klasztorny, zamkowy, pałacowy, dworski, miejski</p> <p>Czas powstania: II poł. XIX w.</p> <p>Forma stylowa: krajobrazowy</p> <p>Wielkość: 3,15 ha</p>		<p style="text-align: center;"><b>KARŁOZYNA</b></p> <p>Nazwa: gm. Krusznice</p> <p>Adres: Bydgoszcz</p> <p>Województwo: PGR</p> <p>Użytkownicy:</p>	
---	--	---	--

K R Y T E R I A		0	1	2	3	4
		zły	mierny	db	b. db	

<b>A</b>  <b>I.</b>  <b>Wartości zabytkowe</b>	Stopień przetrwania elementów dawnego układu przestrzennego					
	1. Osie i ciągi kompozycji (relacja z architekturą)		+			
	2. Układ dróg	+				
	3. Stopień przetrwania starodrzewia		+			
	4. Układ wodny i pierw. ukształt. terenu			+		
	5. Zachowanie dawnych elementów architektury i małej architektury		+			
	<b>II.</b> Wartość układu przestrzennego					
	1. Jednorodność stylu całego układu lub wysoka czytelność nawarstwień stylowych	+				
	2. Wartość historyczna układu (dawność)		+			
	3. Wartość obiektów architektury	+				
	4. Reprezentatywność lub unikalność w skali regionu lub kraju	+				
	5. Wartości krajobrazowe i estetyczne		+			
	<b>III.</b> Wartości tradycji historycznej (w sensie potencjalnych walorów turystycznych)					
	1. Związek obiektu z postaciami lub wydarzeniami historycznymi		+			
	Wartości zabytkowe ogółem					
8						
<b>B</b>  <b>I.</b>  <b>Wartości przyrodnicze i ekologiczne</b>	Wartości przyrodnicze i ekologiczne					
	1. Rzadkie gatunki drzew i krzewów		+			
	2. Drzewa o charakterze pomników przyrody		+			
	3. Intensywność zadrzewienia		+			
	4. Stan zdrowotny drzewostanu		+			
	5. Znaczenie ekologiczne		+			
	Wartości przyrodnicze ogółem					
3						
Ogólna ocena obiektu						
11						

Analizę sporządził:

Data:

Uwaga dotycząca koniecznej doraźnej interwencji w zakresie zmiany sposobu użytkowania obiektu oraz działań konserwatorskich w odniesieniu do zadrzewienia i obiektów architektonicznych — podać na odwrocie karty!

Doświadczenia z drzewami niepełnymi i poety Josephu Kosciolskim.  
 drzewa publiczne, konserwacja, P.Z. POLMARK 132/1/86 n.6000.  
 drzewa niepełne



# KATALOG PARKÓW WOJEWÓDZTWA BYDGOSKIEGO GMINA KRUSZWICA

KARCZYN

Opracowanie:

mgr inż. M. Monsiorska

BYDGOSZ 1987

ARCHIWUM  
OŚRODEK OCHRONY  
ZABYTKOWEGO KRAJOBRAZU  
ul. Szwoleżerów 9 tel. 621 62 41 w. 244

*Mr inw. 6832*

**BIBLIOTEKA**

Zarządca Biblioteki i Kancelaria Zesp. Pałac.-Ogród.

*Mr inw. 6832 dep*  
ul. Szwoleżerów 9, tel. 22-67-78



## RECENZJA EWIDENCJI PARKU

1. Nazwa parku, adres
  - KARCZYNA gm. Kruszwica, woj. bydgoskie
2. Autor opracowania
  - mgr inż. M. Monsiorska
3. Rok opracowania
  - 1987
4. Czy ewidencja jest wykonana zgodnie z instrukcją
  - zgodnie
5. Czy ewidencja jest kompletna
  - jest kompletna
6. Analiza historyczna
  - podano w uproszczeniu, a w części dotyczącej pierwotnego układu trochę hipotetycznie; niektóre dane wymagają wyjaśnienia np. co oznacza że w następnym etapie powstała część folwarczna /jako sytuacja mało typowa wymaga przybliżenia, z podaniem źródła takiej wiadomości/, tak samo jak należy rozumieć zestawienie dwóch informacji - jednej że park powstał w 2 połowie XIX wieku, i drugiej - że pierwszych masowych nasadzeń dokonano najprawdopodobniej dopiero ok. 1900 roku; jak określono wiek drzew?; podano też, że we wschodniej części parku, w latach 1960 - 1965, "dokonano masowych nasadzeń topolowych", ale na planie nie zaznaczono tego, są one niewidoczne także na załączonych fotografiach.
7. Wykorzystanie źródeł
  - najważniejsze źródła zostały wykorzystane, należy tylko podać tom w poz. 3 wykazu źródeł
8. Analiza układu przestrzennego
  - podano w uproszczeniu, należy podać jak i przez kogo jest użytkowany cały park i poszczególne jego fragmenty
9. Inwentaryzacja drzewostanu
  - jest wystarczająca
10. Analiza stopnia zachowania
  - przedstawiono w postaci porównania stanu istniejącego z mapą z 1936 roku, jest wystarczająca
11. Wnioski autora ewidencji
  - wniosek o objęcie parku ochroną konserwatorską uważam za słuszny, ale w granicach tylko do torów dawnej bocznicy kolejowej



- przeredagowania wymaga drugi wniosek, że nie przewiduje się ochrony układu parku, bo przecież chodzi nie o ochronę obecnego stanu, lecz wartości zabytkowych parku
- propozycja zmiany lokalizacji hydroforni i studni jest całkowicie nierealna i nie należy tego wnioskować, natomiast jest możliwe ograniczenie ogrodzenia tych obiektów, a zwłaszcza "hydroforni".
- zaakcentowanie obowiązku użytkownika utrzymywania i pielęgnowania parku jest właściwe
- należy uzupełnić wnioskiem o potrzebie rewaloryzacji parku według odpowiedniej dokumentacji i prowadzenia robót ~~przez~~ pod kontrolą konserwatory zabytków

#### 12. Metryczka parku

- należy skorygować dane w poz. 5, wynikające z wcześniejszych uwag

#### 13. Dokumentacja fotograficzna

- załączono 10 zdjęć oraz 1 reprodukcję mapy z 1936 roku, są wystarczające; należy dążyć do formatu co najmniej 13 x 18 cm

#### 14. Ocena planu parku

- przedstawiony został w uproszczeniu
- należy skorygować grance parku od strony północnej, do wysokości torów dawnej bocznicy kolejowej
- teren dawnego folwarku powinien być objęty granicą strefy ochronnej konserwatorskiej
- w legendzie i w tekście należy przestrzegać specjalistycznej terminolog-ii ~~związanej z ogrodnictwem~~ ogrodowej, np. zielen, masyw w legendzie nie ma odpowiednika na planie
- granice ochrony ekologicznej powinny pokrywać się ze strefą konserwatorską tj. obejmować cały folwark

#### 15. Konkluzja

- ewidencja może być przyjęta po wprowadzeniu uwag zawartych w punktach recenzji: 6, 7, 8, 11, 12, 14.
- na planie należy też zaznaczyć kto go opracował i na jakiej podstawie.

Warszawa, dnia 18 kwietnia 1988 r.

  
doc.dr hab. Longin Majdecki



# METRYCZKA PARKU-OGRODU

1. Adres: miejscowość (dzielnica, ulica, nr posesji) <b>Karczyn</b>	Gmina <b>Kruszwica</b>	Województwo <b>Bydgoskie</b>
2. Nazwa parku: aktualna: <b>-</b>		dawna: <b>-</b>
3. Rodzaj parku i stan jego zachowania: <b>zdevastowany park dworski</b>		
4. Czas powstania i najwazniejsze fazy przekształceń: <b>druga połowa XIX wieku</b>		Autor: <b>-</b>
5. Powierzchnie parku: Ogółem ha <b>3,15</b>	6,8	w tym: wód w ha <b>0,1</b> Istniejące budynki: <b>magazyn, chlew</b> 1. O wartościach zabytkowych
6. Nr i data rejestru parku ogrodu	6a. Opinia Komisji Konserwat.	2. Inne: <b>budynek mieszkalny z biurem, obory, magazyn, suszarnia, świetlica, hydrof., bud. gosp.</b>
7. Użytkownicy obiektu: <b>Kombinat PGR Kobylniki-Piaski, Zakład Rolny Hojowo, Baza Karczyn</b>		
8. Istniejące dokumentacje (data i autor): <b>-</b>	1. Pomiar sytuacyjno-wysokościowy: <b>1964r. Woj.Biuro Geodezji i T.R. w Bydgoszczy Rejonowy Oddział w Inowrocławiu</b>	2. Inwentaryzacja zieleni: <b>-</b>
3. Studium historyczne: <b>-</b>	4. Założenia techniczno-ekonomiczne: <b>-</b>	5. Dokumentacje branżowe, techniczne i ekspertyzy: <b>-</b>
9. Przeprowadzone remonty: <b>-</b>	Budynków <b>1961 remont kapitalny dworu</b>	Parku <b>-</b> Metrykę sporządził: Data: <b>mgr inż. M. Monsiorska</b> <b>sierpień 1987</b>



## S P I S      T R E S C I

- I. Krótka analiza historyczna
  - 1. Źródła do dziejów parku
  - 2. Historia dóbr
  - 3. Dawne plany
- II. Pierwotna kompozycja przestrzenna i jej ewolucja
- III. Charakterystyka stanu istniejącego
  - 1. Układ przestrzenny
  - 2. Skrócona inwentaryzacja roślin
  - 3. Rola obiektu w krajobrazie
- IV. Analiza stopnia zachowania
- V. Wnioski
- VI. Dokumentacja fotograficzna
- VII. Plan parku



## I. Krótka analiza historyczna

### 1. Źródła do dziejów parku

1. "Katalog Zabytków Sztuki" Tom XI zeszyt 8.  
PAN Warszawa 1970
2. "Kruszwica i okolice" - Józef Aleksandrowicz Bydgoszcz 1984
3. "Słownik Geograficzny Królestwa Polskiego i innych krajów  
słowiańskich" Tom 3. Warszawa 1883-1895
4. "Rozmieszczenie własności ziemskiej na Kujawach w II połowie  
XVI wieku" - Zenon Guldon, Tow. Naukowe, Toruń 1964
5. "Podziały administracyjne Kujaw i Ziemi Dobrzyńskiej  
w XIII-XIV wieku, Zenon Guldon, J. Powierski,  
Bydgoskie Tow. Naukowe, Warszawa, Poznań 1974
6. "Kruszwica"- zarys monograficzny Jan Grześkowiak Toruń 1965
7. "Dzieje Ziemi Kujawskiej oraz akta historyczne do nich  
służące" - Adolf Pawiński, Warszawa 1888
8. Państwowe Biuro Notarialne w Inowrocławiu - księga  
wieczysta KW 12068
9. "Rejestr Ogrodów Polskich"- L. Majdecki, Warszawa 1964  
negatywnie
10. O.D.Z. Łącznie z archiwum prof. Ciołka - negatywnie
11. Wojewódzki Konserwator Przyrody w Bydgoszczy - negatywnie
12. Pracownia Konserwacji Zabytków w Toruniu - negatywnie
13. Archiwum Główne Akt Dawnych w Warszawie - negatywnie
14. Archiwum Państwowe w Bydgoszczy - negatywnie
15. Mapa topograficzna z 1936r. "Topographische Karte"  
skala 1:25000 3276 Freitagsheim
16. Archiwum Akt Dawnych w Bydgoszczy, Komisja Generalna
17. Respondenci - Ob. Hanaszka mieszkanka Karczyna



## 2. Historia dóbr

Pierwsza informacja, którą odnaleziono o Karczynie zawarta jest w książce "Rozmieszczenie własności ziemskiej na Kujawach w II połowie XVI wieku" i mówi, że około 1580 roku majątność tę dziedziczył Wojciech Niemojewski, podkomorzy inowrocławski. W Archiwum Akt Dawnych w Bydgoszczy znajduje się wzmianka, że w 1845 roku dziedzicem Karczyna był August Kościelski.

W okresie zaboru pruskiego wieś liczyła 105 mieszkańców i należała do Józefa Kościelskiego /wg. Słownika Geograf./. Kościelski był polskim działaczem i poetą. Na stałe mieszkał w Miłosławiu /poznańskie/, a w okolicy jeziora Gopło miał trzy majątki: Szarlej, Arturowo i Karczyn. W 1852 roku Kościelski wybudował w Karczynie dwór. W księdze wieczystej figurują w następnych latach trzy nazwiska użytkowników majątku Karczyn:

1983 - Stanisław Walczak

1889 - Dominiak

1909 - Piotr Lewandowski

W 1946 roku majątek przeszedł na własność Skarbu Państwa Polskiego. Obecny gospodarzem jest Kombinat PGR Kobylniki-Piaski.

## 3. Dawne plany

W zasobach Okręgowego Przedsiębiorstwa Geodezyjno - Kartograficznego w Bydgoszczy odnaleziono mapę topograficzną w skali 1:25000 z 1936 roku z czytelnymi zarysami parku.



## II. Pierwotna kompozycja przestrzenna i jej ewolucja

Założenie dworsko - parkowe w Karczynie powstało w drugiej połowie XIX wieku. Jego granice od południa i wschodu wytyczała droga biegnąca z Szarleja do Witowa i Góry.

Był to teren bezleśny, wybitnie rolniczy, o bardzo dobrych i żyznych glebach.

W 1852 roku ówczesny właściciel Karczyna, Józef Kościelski, wybudował dwór. Usytuowany był on na przedłużeniu drogi prowadzącej z Kruszwicy i ustawiony podłużną osią wzdłuż kierunku północ - południe. Powierzchnia terenu była ogólnie płaska, nieznacznie opadająca w kierunku wschodnim.

Teren przeznaczony na park z centralnie zlokalizowanym dworem zajmował południową część założenia, natomiast folwark północną część.

Główny wjazd prowadził od strony południowej, z traktu Szarlejskiego. Kończył się przed wschodnią elewacją dworu pętlą obejmującą klomb. Działziniec gospodarczy zamknięty został od wschodu chlewem i magazynem, od południa stajnią, od zachodu oborą i od północy stodołą. Do tej części założenia prowadziły bramy wjazdowe od wschodu. Folwark w Karczynie połączony był drogą z folwarkiem w pobliskim Arturowie, należącym również do Józefa Kościelskiego. Na początku XX w. do Karczyna doprowadzono tory kolejki gospodarczej łączącej majątek z Kruszwicą.

Wschodnia część parku miała charakter reprezentacyjny.

Przed frontową elewacją dworu znajdował się okrężny podjazd. Miał on połączenie z rządówką i stajniami.



W tej części parku wśród drzewostanu dominowały wiązy.

Wschodnia granica parku obsadzona została szpalerem dębowym.

Część zachodnia parku wyróżniała się parterem kwiatowym powiązanym kompozycyjnie z ogrodową elewacją dworu.

Swobodnie rozplanowane, wielogatunkowe grupy drzew stanowiły o krajobrazowym charakterze parku. Wzdłuż drogi biegnącej z Szarleja prowadziła ścieżka spacerowa. Pozostały, pierwotny układ ścieżek w tej części parku jest nieznany. Zachodnią granicę parku podkreślał rząd jesionów dochodzących do kolejki gospodarczej, która stanowiła zamknięcie parku od strony północnej. Cały park był wydzielony ogrodzeniem z siatki metalowej.

Po II wojnie światowej istniejący układ przestrzenny zaczął się stopniowo zacierać. Drzewostan ulegał stopniowej wycince.

Linia kolejki gospodarczej została zlikwidowana. W 1960 roku wybudowano cieletnik i obory.

W 1961 roku dwór poddany został kapitalnemu remontowi i adaptowany na mieszkania oraz biuro. Obecnie jego zewnętrzny wygląd mało przypomina stan pierwotny.

W 1963 roku rozebrane zostały resztki stodoły zamykającej północną ścianę folwarku. Lata 1960 - 1965 to przebudowa parku.

W miejscu dawnego podjazdu do dworu założono trawnik. Główna ścieżka wytyczona została na wprost południowej elewacji budynku z lekkim odchyleniem na wschód. Ścieżkę tę, jak również owalny plac otaczający dawny dwór obsadzono niskimi żywopłotami. Do części gospodarczej poprowadzono także wąskie, podkreślone żywopłotami ścieżki. W latach siedemdziesiątych wzdłuż zachodniej i północnej granicy parku posadzono topole.



### III. Charakterystyka stanu istniejącego

#### 1. Układ przestrzenny

Karczyn położony jest w odległości 5 km na północny wschód od Kruszwicy i w odległości 2,5 km od jeziora Gopło.

Półtora kilometra od wsi znajduje się kanał Bachorze, łączący Wisłę z Notecią. Teren jest płaski, rolniczy. Powierzchnia dawnego założenia dworskiego ma kształt nieregularnego kwadratu, którego południową i wschodnią granicę stanowi droga z Kruszwicy przez Szarlej do Góry. Po zewnętrznej stronie tej drogi znajdują się zabudowania wsi Karczyn.

Majątek należący obecnie do PGR-u jest całkowicie ogrodzony parkanem z siatki metalowej (częściowo na słupkach, częściowo na cokole).

Główny wjazd na teren założenia prowadzi od wschodu, natomiast główne wejście do parku od strony południowej. Na osi wjazdu w odległości 30 m znajduje się magazyn i dalej w linii prostej suszarnia. Droga znajdująca się po północnej stronie tych obiektów dzieli część parkową od części gospodarczej.

Zabudowa gospodarcza to obory wybudowane po II wojnie światowej, dawny magazyn i chlew oraz wspomniana suszarnia i nowy magazyn. W sąsiedztwie magazynów znajduje się wygrodzony zbiornik wodny.

Centralną część parku zajmuje piętrowy budynek, w którym mieści się biuro i mieszkania pracowników PGR-u.

Budynek otoczony jest owalnym, ziemnym placem, na którego obrzeżach rośnie niski, strzyżony żywopłot ligustrowy.

Ścieżka obsadzona takim samym żywopłotem łączy budynek z drogą ograniczającą park od strony południowej.

W kierunku północnym prowadzą od placu dwie ścieżki stanowiące



kontynuację układu przestrzennego w najbliższym sąsiedztwie budynku. Poza wymienionymi ścieżkami na terenie parku nie występują inne ciągi piesze.

Całą powierzchnię parku pokrywa zwarta darń. Największe zagęszczenie drzew obserwuje się w pd-zach. części parku. Dominują tu stare jesiony. Zachodnia i północna granica parku obsadzona jest młodymi topolami. Obiekty wypełniające zachodnią część parku to wygradzona hydrofornia i studnia. Teren położony na wschód od dawnego dworu jest uboższy w zielenią wysoką. Zdecydowaną przewagę wśród drzew stanowią tu wiązy. W pn-wsch. części tego terenu znajduje się świetlica oraz indywidualnie użytkowany kurnik i warzywnik. Południowa część parku użytkowana jest przez mieszkańców wsi jako boisko sportowe.

Wschodnia granica parku obsadzona jest dębami. Przy zakręcie drogi oplatającej park od południa i wschodu zwieńczeniem ogrodzenia jest figura Matki Boskiej zwrócona frontem w stronę wsi.

## 2. Skrócona inwentaryzacja roślin

Na terenie założenia nie ma oznaczonych pomników przyrody.

Najstarsze drzewa ocenia się na 70 - 80 lat. Ogółem naliczono 19 gatunków ozdobnych, w tym 12 gatunków drzew liściastych i 7 gatunków krzewów liściastych.<sup>?</sup> Iglaki nie występują. ✓

Wśród starodrzewu dominują jesiony i wiązy. Młode nasadzenia to głównie topole i wierzby. Krzewy występują w formie żywopłotów ciętych. Są to nasadzenia pochodzące z lat sześćdziesiątych. Stare krzewy nie zachowały się zupełnie. Starodrzew pochodzenia obcego to: kasztanowiec, jesion



pensylwański, orzech włoski i robinia.

Powierzchnia parku pokryta jest darnią. Odrosty i samosiejki zieleni wysokiej nie występują.

Drzewostan charakteryzuje się małym zwarcie, a jest to związane ze znacznymi wycinkami. Stan zdrowotny istniejącej zieleni jest ogólnie zadawalający.

Występujące drzewa nie kwalifikują się na pomniki przyrody (zbyt małe średnice pni).

Wykaz materiału roślinnego:

- |  |                                 |
|--|---------------------------------|
| 1. <i>Acer platanoides</i>                               | - klon zwyczajny                |
| 2. <i>Aesculus hippocastanum</i>                         | - kasztanowiec zwyczajny        |
| 3. <i>Carpinus betulus</i>                               | - grab zwyczajny                |
| 4. <i>Forsythia</i>                                      | - forsycja                      |
| 5. <i>Fraxinus pennsylvanica</i>                         | - jesion pensylwański           |
| 6. <i>Quercus robur</i>                                  | - dąb szypułkowy                |
| 7. <i>Juglans regia</i>                                  | - orzech włoski                 |
| 8. <i>Ligustrum vulgare</i>                              | - liguster pospolity            |
| 9. <i>Populus alba</i>                                   | - topola biała                  |
| 10. <i>Populus sp.</i>                                   | - topola                        |
| 11. <i>Prunus cerasifera</i>                             | - śliwa wiśniowa                |
| 12. <i>Prunus cerasifera</i><br>var. <i>atropurpurea</i> | - śliwa wiśniowa czerwonołistna |
| 13. <i>Ribes alpinum</i>                                 | - porzeczka alpejska            |
| 14. <i>Robinia pseudoacaccia</i>                         | - grochodrzew                   |
| 15. <i>Rosa canina</i>                                   | - róża polna                    |
| 16. <i>Salix alba</i> var. <i>pendula</i>                | - wierzba biała zwisła          |
| 17. <i>Syringa vulgaris</i>                              | - lilak pospolity               |
| 18. <i>Tilia cordata</i>                                 | - lipa drobnolistna             |
| 19. <i>Ulmus laevis</i>                                  | - wiąz szypułkowy               |

### 3. Rola obiektu w krajobrazie

Drzewostan parkowy stanowi wyraźną dominantę w rolniczym i płaskim krajobrazie nadgoplańskim.



#### IV. Analiza stopnia zachowania

Pierwotne granice założenia pozostały bez zmian. Kompozycja przestrzenna całego założenia uległa znacznemu zatarciu.

O pierwotnym układzie przestrzennym można wnioskować na podstawie lokalizacji zachowanych, dawnych budynków oraz na podstawie odnalezionej mapy z 1936 roku.

Aktualne urządzenie terenu parkowego jest wynikiem przebudowy, która nastąpiła około 1960 roku. W tym czasie dokonany został również kapitalny remont dworu, który został adaptowany na mieszkania i biura. W wyniku tego remontu budynek całkowicie zmienił swój wygląd zewnętrzny i obecnie w niczym nie przypomina dawnego, dziewiętnastowiecznego dworu.

Aktualnie ścieżki piesze wokół tego budynku są zaplanowane współcześnie. Pierwotny, okrężny dojazd do dworu uległ likwidacji, a kilka metrów dalej, równoległe do niego, wytyczono pieszą ścieżkę. Furtka przy tej ścieżce stanowi obecnie główne wejście na teren parku. Główna ścieżka jak i ścieżki biegnące od dworu w kierunku północnym obsadzone są strzyżonymi żywopłotami, co decyduje o współczesnej kompozycji centralnej części parku.

Parter kwiatowy istniejący niegdyś po zachodniej stronie budynku uległ całkowitemu zniszczeniu. Wnętrze parkowe wypełnił ogrodzony teren z hydrofornią i studnią. Starodrzew na całym terenie jest silnie przetrzebiony.

Z dawnych, czytelnych układów roślinnych wyodrębniono jedynie szpaler dębowy przy wschodniej granicy i jesiony wzdłuż zachodniej granicy parku. W północno - zachodniej części parku występują regularne i liczne młode nasadzenia topolowe.



Południowo - wschodni narożnik parku pozbawiony jest całkowicie drzewostanu i pełni obecnie funkcję boiska sportowego. Zmiana użytkowania terenu nastąpiła również w sąsiedztwie dawnej rządcówki. Znajdują się tu szopki gospodarcze, kurnik i wyгородzony ogródek.

Pomiędzy częścią parkową, a częścią gospodarczą istnieje nadal wyraźny podział, z tym, że po trasie dawnych torów kolejowych biegnie przedłużenie drogi.

Ze starych budynków folwarcznych w niezmienionym stanie zewnętrznym zachował się chlew i magazyn. Dawna stodoła i kuźnia uległy likwidacji. Brak stodoła wzdłuż północnej granicy założenia spowodował zanik charakterystycznego dla folwarków podwórza otoczonego ze wszystkich stron zabudową. Pozostałe budynki gospodarcze to obiekty powojenne.

Cały teren jest wyгородzony. Wzdłuż wschodniej granicy ciągnie się stare ogrodzenie na murku kamiennym. Pozostałe parkany z siatki metalowej są współczesnego pochodzenia.

#### V. Wnioski

- założenie dworsko - parkowe objąć ochroną konserwatorską zgodnie z granicami naniesionymi na planie
  - objąć ochroną układ parku
  - proponuje się rozważenie możliwości likwidacji ogrodzeń hydroforni i studni
  - obiekt pozostawić w użytkowaniu dotychczasowego właściciela z nałożeniem obowiązku pielęgnacji pozostałego drzewostanu
  - park poddać rewaloryzacji zgodnie z odpowiednią dokumentacją.
- Prace prowadzić pod kontrolą konserwatora zabytków



## VI. Dokumentacja fotograficzna

fot. autor

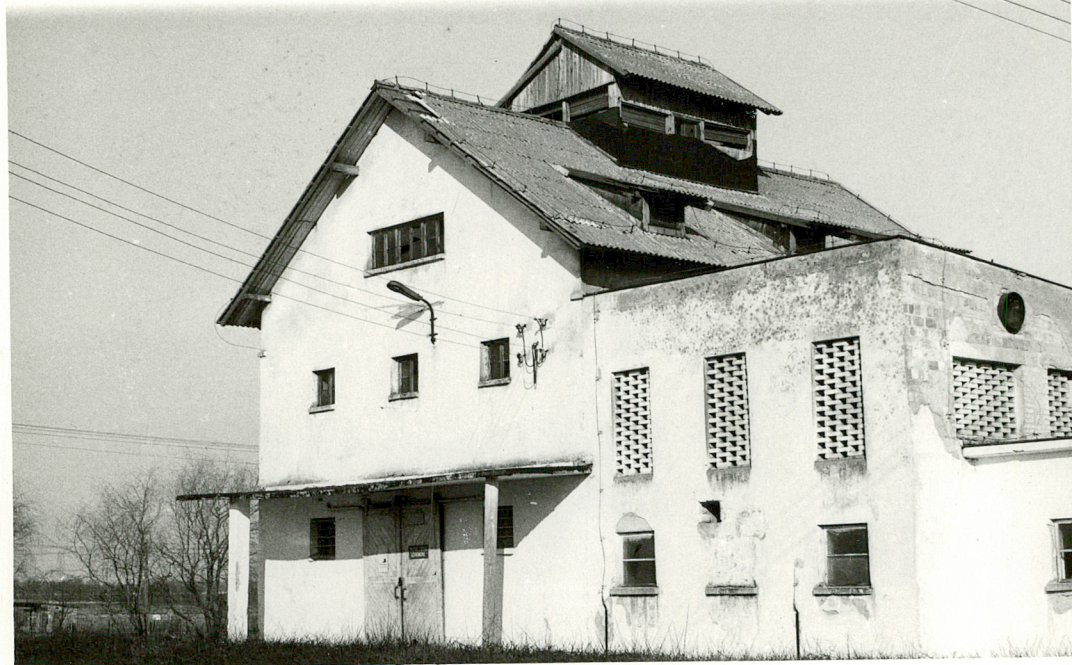
listopad 1987

1. Główna brama wjazdowa
2. Suszarnia
3. Widok na staw, dawny chlew i magazyn
4. Obora - na pierwszym planie teren gdzie kończyła się kolejka gospodarcza
5. Dawny dwór po remoncie kapitalnym adaptowany na budynek mieszkalny i biuro
6. Południowa część parku
7. Miejsce dawnego parteru kwiatowego zastąpił trawnik
8. Zachodnia część parku - w głębi zabudowania gospodarcze
9. Ogołocoony ze starodrzewu teren spełnia rolę boiska sportowego
10. Widok na park z miejsca nieistniejącej obecnie bramy wjazdowej
11. Mapa topograficzna z 1936 roku /powiększenie ze skali 1:25000 /





1. Główna brama wjazdowa



2. Suszarnia





3. Widok na staw, dawny chlew i magazyn



4. Obora - na pierwszym planie teren gdzie  
kończyła się kolejka gospodarcza





5. Dawny dwór po remoncie kapitalnym adaptowany  
na budynek mieszkalny i biuro



6. Południowa część parku





7. Miejsce dawnego parteru kwiatowego zastąpił trawnik



8. Zachodnia część parku - w głębi zabudowania gospodarcze



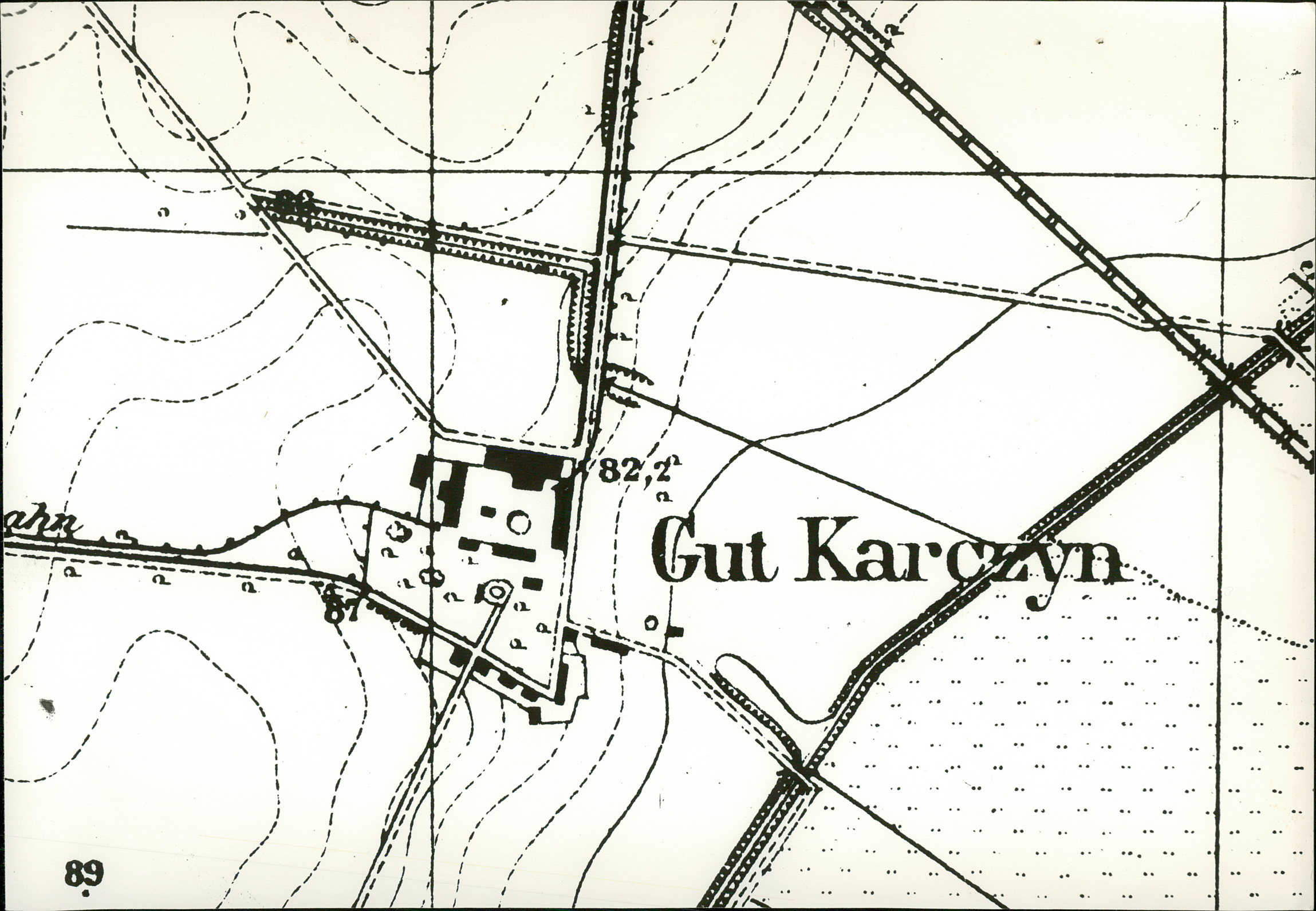


9. Ogołocoany ze starodrzewu teren spełnia rolę  
boiska sportowego



10. Widok na park z miejsca nieistniejącej obecnie  
bramy wjazdowej





Gut Karczyn

82,2

87

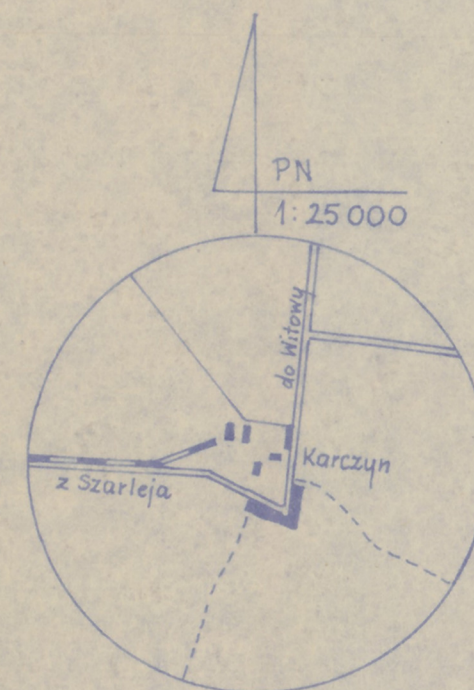
89



# KARCZYN gm. KRUSZWICA woj. BYDGOSKIE

skala 1:10000

0 10 20 30 40 50



## wykaz materiału roślinnego

- 1 Acer platanoides - klon zwyczajny
- 2 Aesculus hippocastanum - kasztanowiec zwyczajny
- 3 Carpinus betulus - grab zwyczajny
- 4 Forsythia - forsycja
- 5 Fraxinus pennsylvanica - jesion pensylwański
- 6 Quercus robur - dąb szypułkowy
- 7 Juglans regia - orzech włoski
- 8 Ligustrum vulgare - liguster pospolity
- 9 Populus alba - topola biała
- 10 Populus sp. - topola
- 11 Prunus cerasifera - śliwa wiśniowa
- 12 Prunus cerasifera var. atropurpurea - śliwa wiśniowa czerwonołistna
- 13 Ribes alpinum - porzeczka alpejska
- 14 Robinia pseudoacacia - drobnokwiat
- 15 Rosa canina - róża polna
- 16 Salix alba var. pendula - wierzba biała zwisła
- 17 Syringa vulgaris - lilak pospolity
- 18 Tilia cordata - lipa drobnolistna
- 19 Ulmus laevis - wierzba szypułkowa

## legenda

- aktualna granica założenia
- pierwotna granica założenia
- budynki murowane
- budynki murowane o wartościach zabytkowych
- budynki dawne obecnie nieistniejące
- ogrodzenie nietrwałe
- ogrodzenie trwałe
- bramy, furtki
- aktualne, dawne wejście
- skarpy
- drogi dawne, dobrze zachowane
- drogi założone współcześnie
- masyw starodrzewu
- masyw drzew młodych
- pojedyncze stare i młode drzewa liściaste
- skupiny krzewów
- powierzchnie trawiaste
- stanowisko i kierunek wykonanego zdjęcia
- granice ochrony układu parku
- granice ochrony ekologicznej
- granice ochrony strefy konserwatorskiej

ARCHIWUM  
OŚRODEK OCHRONY  
ZABYTKOWEGO KRAJOBRAZU  
ul. Szewalska 8 tel. 621 62 41 w. 244  
Nr. inw. 6132

plan na podst. pomiarów własnych wykonana mgr inż. M. Monsiorska

1988.01.20 *stwierdz*