

1. Obiekt

21/2 WIEŻA MAZURSKA

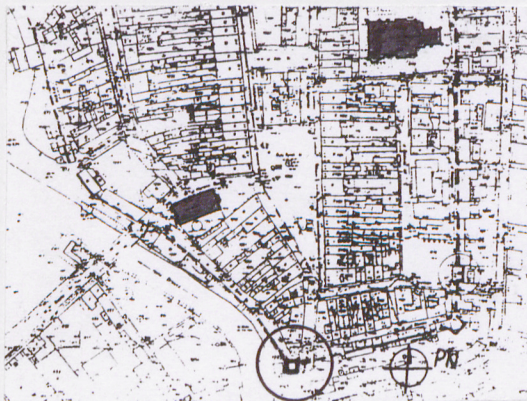
2. Czas powstania

Ok. 1370

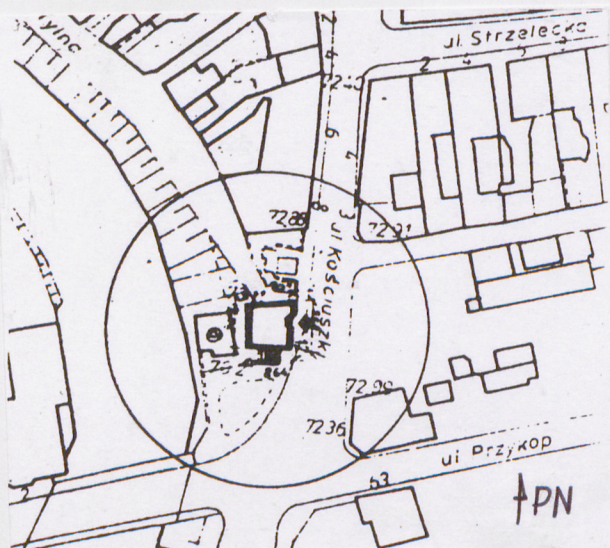
3. Miejscowość

BRODNICA

11. Zdjęcia, rzut, przekrój, sytuacja, orientacja



Plan orientacyjny  
Skala 1:2000



Plan sytuacyjny  
Skala 1: 2500



1. Wieży Mazurskiej.

Widok ogólny od zach.

4. Adres

87-300 Brodnica

nr hipoteczny

5. Przynależność administracyjna

województwo kujawsko - pomorskie

gmina Brodnica

6. Poprzednie nazwy miejscowości

Strasbreg, Strasburg,  
Straisberg,

7. Przynależność administracyjna  
przed 1 VI 1975 r.

województwo Bydgoskie

powiat BRODNICA

8. Właściciel i jego adres

UM Brodnica  
87-300 Brodnica  
ul. Kamionki 23

9. Użytkownik i jego adres

j.w.

10. Rejestr zabytków

Nr A/129/48 data 27.02.1931 r.

12. Autorzy, historia obiektu, określenie stylu

Wieża Mazurska, zwana Dobrzyńska jest pozostałością budynku bramnego Bramy Mazurskiej, stanowiącej jeden z elementów średniowiecznych fortyfikacji Brodnicy. Wieżę prawdopodobnie, ukończono pod koniec XIV w. W tym okresie wzniesiono również trzy bramy miejskie: Mazurską (Dobrzyńską), Chełmińską (Kamionką), Lubawską i czwartą dodatkową łączącą miasto z zamkiem. Budowę murów miejskich rozpoczęto ok. 1310–1330, składały się z 15 baszt i trzech wież narożnych: Szewskiej, Zduńskiej i dzisiejszej Mazurskiej zwanej Mocną pełniącą funkcję więzienia.

W sąsiedztwie Bramy Mazurskiej na murach znajdował się budynek strzelnicy W ciągu muru od strony północno – zachodniej, obejmującym część przedmieścia Kamionki znajdowała się Brama Grudziądzka (Św. Ducha).

Mury miejskie łączyły się w narożniku północno – wschodnim z fortyfikacjami przedzamczą zamku krzyżackiego. Cały system fortyfikacji otaczała fosa z prawdopodobnie częściowo murowanym ocembrowaniem.

13. Opis (sytuacja, materiał i konstrukcja, rzut, bryła, elewacje, wnętrze, wyposażenie, instalacje)

### **SYTUACJA**

Wieża Mazurska obecnie budowla wolnostojąca znajduje się u zbiegu ul. Mostowej i ul. Kościuszki, w południowej części miasta, w pobliżu mostu na rzece Drwęcy. Po prawej stronie baszty ciąg murów obronnych wtopionych częściowo w zabudowę miasta wzdłuż ul. Strzeleckiej i ul. Przykop. Odcinek ten stanowi pozostałość fortyfikacji pomiędzy Bramą Mazurską a basztą tzw. Zduńską.

### **MATERIAŁ I KONSTRUKCJA**

Mury obwodowe piwnic, parteru i wyższych kondygnacji wykonane z cegły palonej na zaprawie wapiennej. Fundamenty kamienne dpostępne po stronie elewacji południowej. Mury zewnętrzne nietynkowane, ściany pomieszczeń wewnętrznych tynkowane. Pokrycie dachu namiotowego, ośmiopółaciowego wykonane z dachówki essówki, kładzionej na deskowaniu i łątach. Z dachówki holenderki wykonane są daszki zabezpieczające cztery przypory trzonu baszty.

### **RZUT I BRYŁA.**

Wieża zbudowana lub gruntownie przebudowana ok. 1370 r., restaurowana w 2 poł. XIX w. Obiekt w dolnej partii na planie czworoboku (9,49x9,54m) przechodzi na wyższych kondygnacjach (II piętro) w ośmiobok. Sześciopiętrowa, podpiwniczona wieża nakryta dachem namiotowym, ośmiopółaciowym, pokrytym dachówką essówką. W elewacji frontowej widoczne dwie wnęki ostrosłupowe, z których jedna mieści nowe wejście. Na wysokości dawnego ganku zamurowane wejście prostokątne zamknięte łukiem odcinkowym. Otwory okienne prostokątne zamknięte łukiem odcinkowym i pełnym, w najwyższej szóstej kondygnacji umieszczone w blendach prostokątnych. Wnętrze wieży zostało przekształcone w związku z adaptacją na schronisko PTTK obecnie siedziba oddziału przewodniczego.

14. Kubatura 1011,00 m <sup>3</sup>	15. Powierzchnia użytkowa 208,60 m <sup>2</sup>	16. Przeznaczenie pierwotne Baszta obronna	17. Użytkowane obecnie Siedziba oddziału PTTK
18. Prace budowlane i konserwatorskie, ich przebieg i dokumentacja 2 poł. XIX w. - remont, 1962-64- prace adaptacyjne na siedzibę PTTK		19. Stan zachowania (fundamenty, ściany zewnętrzne, ściany wewnętrzne, sklepienia, stropy, konstrukcje dachowe, pokrycia dachu, wyposażenie i instalacje) Lico muru baszty w dobrym stanie. Od strony pł.-zach. ubytki lica po ostrzale altyrelyjskim z 1945 r. W kilku miejscach znaczne pęknięcia muru.	
		20. Najpilniejsze postulaty konserwatorskie	

21. Akta archiwalne (rodzaj akt, numer i miejsce przechowywania)

- Mury obronne miasta Brodnica, Inwentaryzacja fotograficzna z opracowaniem architektura, I. Sławiński. Archiwum ROSiCSk w Toruniu, sygn. R/305
- Wieża Baszty Mazurskiej, Inwentaryzacja budowlano-konserwatorska, I. Sławiński, Archiwum ROSiOŚk w Toruniu, sygn. R/397

22. Bibliografia

- 1.Katalog zabytków sztuki w Polsce, t. XI, z. 2, Województwo bydgoskie, powiat brodnicki, [Red.] T. Chrzanowski, T. Żuchowska, Warszawa 1968 r., s. 20 i n.,
- 2.Heise, Bau und Kunstdenkmäler des Kreises Strassburg Danzig 1891
- 3.Brodnica - siedem wieków miasta, [Red.] J. Dygadły, Brodnica 1998

23. Źródła ikonograficzne i fotografie (rodzaj, miejsce przechowywania, sygnatury)

1. Plan Brodnicy z przedmieściami z 1743, Toruń i miasta Ziemi Chełmińskiej na rysunkach J. F. Steinera z pierwszej poł. XVIII w., [Red.] M. Biskup, Toruń 1998, rys. 112
2. Widok perspektywiczny Brodnicy od zachodu z 1743 r., Tamże s. 161

24. Uwagi różne

25. Opracował

Piotr Tuliszewski

01.06.2002

*Tuliszewski P.*

tekst

(imię, nazwisko, data, podpis)

Piotr Tuliszewski

01.06.2002

*Tuliszewski P.*

plany, rysunki

(imię, nazwisko, data, podpis)

Krzysztof Milanowski

01.06.2002

*Milanowski K.*

zdjęcia fotograf.

(imię, nazwisko, data, podpis)

ROSIOŚK w Toruniu

miejsce przechowywania negatywów

Karta po wypełnieniu podlega ochronie na podstawie przepisów prawa autorskiego

26. Adnotacje o inspekcjach, informacje o zmianach (daty, imiona i nazwiska wypełniających)

27. Załączniki

1. Miejscowość BRODNICA	2. Obiekt (nazwa jak w karcie) WIEŻA MAZURSKA	3. Zawartość wkładki (nazwa obiektu lub materiału uzupełniającego) c.d. opisu, fotografie, rzut przyziemia i przekrój 3 piętra Wieży Mazurskiej
----------------------------	--	---

**ELEWACJE:**

**Elewacja północna** podobnie jak w pozostałych na wysokości drugiej kondygnacji przechodzi w ośmioboczny trzon, z którego widoczne są trzy ściany z otworami okiennymi w dwóch ostatnich kondygnacjach. W górnej kondygnacji prostokątne otwory okienne zamknięte łukiem odcinkowym osadzone są w prostokątnych płycinach sięgających do gzymsu podokapowego. W przyziemiu baszty w połowie wysokości czworobocznego członu znajduje się otwór okienny wypełniony oknem dwuskrzydłowym.

**Elewacja wschodnia**, główna mieści otwór wejściowy osadzony w jednej z dwóch ostrołukowych arkad w przyziemiu baszty. W drugiej wnęce znajduje się prostokątne okno. Ponad nimi, po prawej stronie w przyporze mieści się prostokątny otwór prowadzący dawniej na ganek strzelniczy. Obecnie częściowo zamurowany, mieści okno doświetlające klatkę schodową baszty.

**SKLEPIENIA I STROPY:**

Pierwotne stropy belkowe zastąpione betonowymi prawdopodobnie w latach 60.tych. We wnętrzu wieży widoczna trompa przypory czworobocznej podstawy przechodzącej w ośmiobok.

**WIĘŻBA DACHOWA:**

Drewniana, krokwiowo-kleszczowa, stężona metalowymi śrubami i płaskownikami.

**POSADZKI:**

W piwnicy posadzka betonowa, w łazienkach kostka glazurowana. Posadzki betonowe na podestach półpięter i korytarzach.

**PODŁOGI:** parkiety i wykładzina z tworzyw sztucznych.



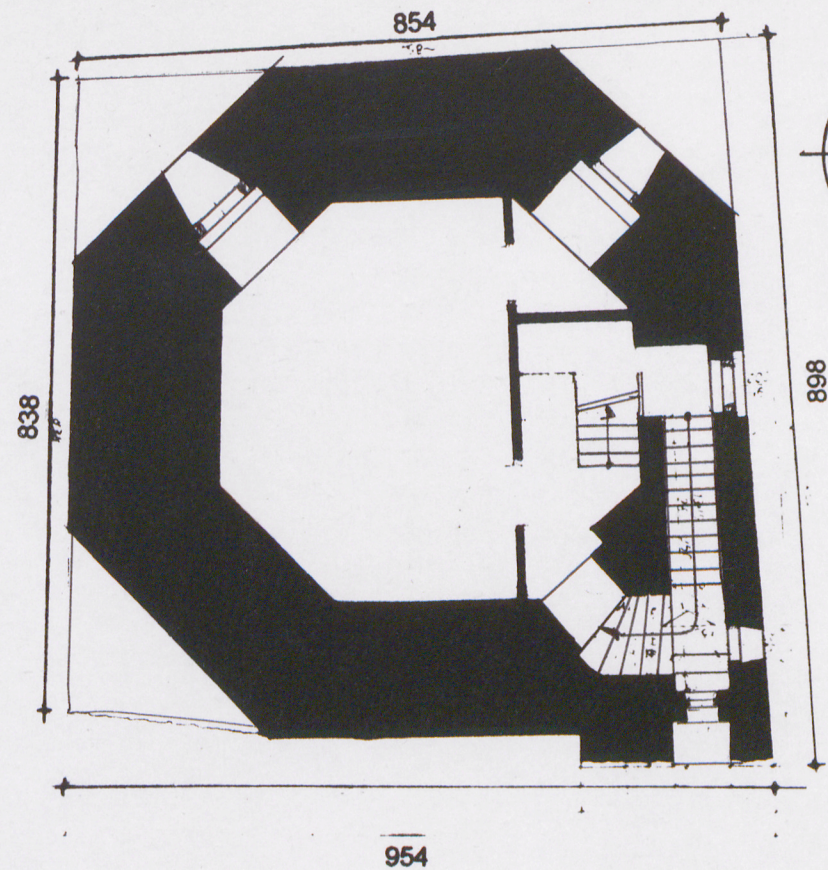
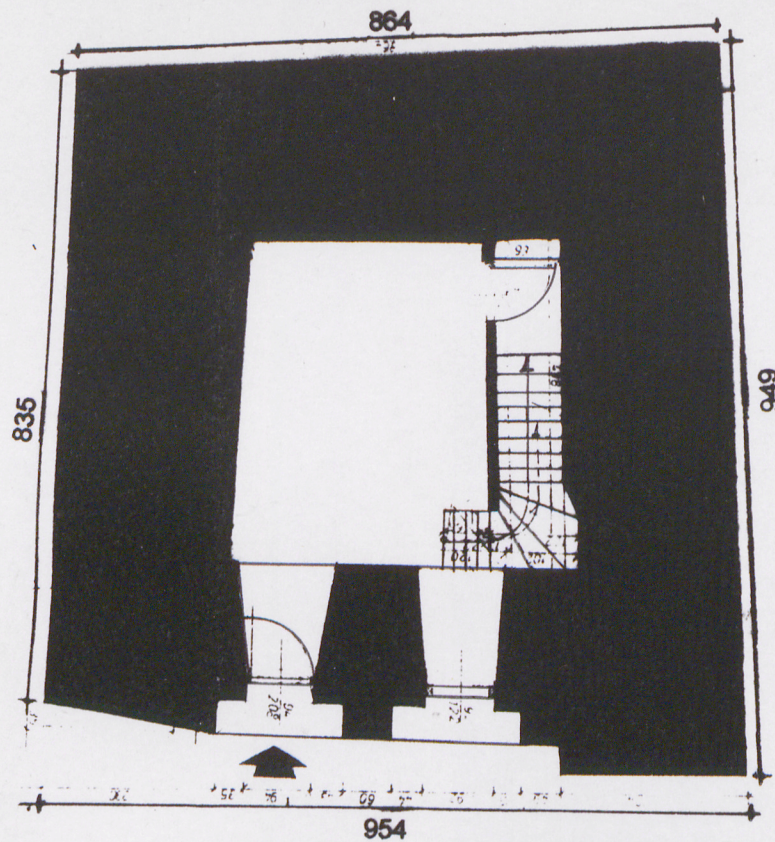
2. Wieża Mazurska. Widok od pd.-wsch.

Wkładkę założył: Piotr Tuliszewski 01.06.2002  
(imię, nazwisko, data)

Wzór ODZ 1978 r.

Miejsce przechowywania negatywów: ROS i OŚK w Toruniu

$h = 24,06 \text{ m}$



RZUT PRZYZIEMIA I PRZEKRÓJ VII PIĘTRA WIEŻY MAZURSKIEJ W  
BRODNICY  
SKALA 1:100

1. Miejscowość BRODNICA	2. Obiekt (nazwa jak w karcie) WIEŻA MAZURSKA	3. Zawartość wkładki (nazwa obiektu lub materiału uzupełniającego) c.d. opisu, fotografie, Plan sytuacyjny odcinka południowego wraz z Wieżą Mazurską i Basztą Zduńską
----------------------------	--	--

**SCHODY:** do piwnicy, z parteru, I do VI piętra schody betonowe z żelazną poręczą, na strych schody żelazne.

**OTWORY OKIENNE:** prostokątne zamknięte łukiem odcinkowym i pełnym, w najwyższej szóstej kondygnacji umieszczone w blendach prostokątnych. Stolarka okienna skrzynkowa z drewnianym lub ceglany parapetem.

**OTWORY DRZWIOWE:** W elewacji frontowej widoczne dwie wnęki ostrosłupowe, z których jedna mieści nowe wejście. Na wysokości dawnego ganku zamurowane wejście prostokątne zamknięte łukiem odcinkowym. Drzwi w większości ramowo-płycinowe, w otworze wejściowym deskowe opierzone listwami w jodełkę.



3. Wieża Mazurska. Widok od pn.

Wkładkę założył: Piotr Tuliszewski 01.06.2002  
(imię, nazwisko, data)

Miejsce przechowywania negatywów: ROS i OŚK w Toruniu



1. Miejscowość  
BRODNICA

2. Obiekt (nazwa jak w karcie)  
WIEŻA MAZURSKA

3. Zawartość wkładki (nazwa obiektu lub materiału uzupełniającego)  
fotografie



4. Wieża Mazurska. Widok od pd.-zach.

5. Ostrołukowa arkada otwóru wejściowego

Wkładkę założył: Piotr Tuliszewski 01.06.2002  
(imię, nazwisko, data)

Miejsce przechowywania negatywów: ROS i OŚK w Toruniu

6. Zniszczenia zachodniego muru wieży. Wzór ODZ 1978 r.



7. Zniszczenia zachodniego muru wieży.



8. Dekoracja muru wieży w formie rombów z zendrówki.

9. Prostokątny otwór prowadzący na nieistniejący ganek obronny.



1. Miejscowość BRODNICA	2. Obiekt (nazwa jak w karcie) WIEŻA MAZURSKA	3. Zawartość wkładki (nazwa obiektu lub materiału uzupełniającego) fotografie
----------------------------	--	--

10. Otwór strzelniczy w ścianie pd. U dołu odkrywka - fragment dawnego lica.

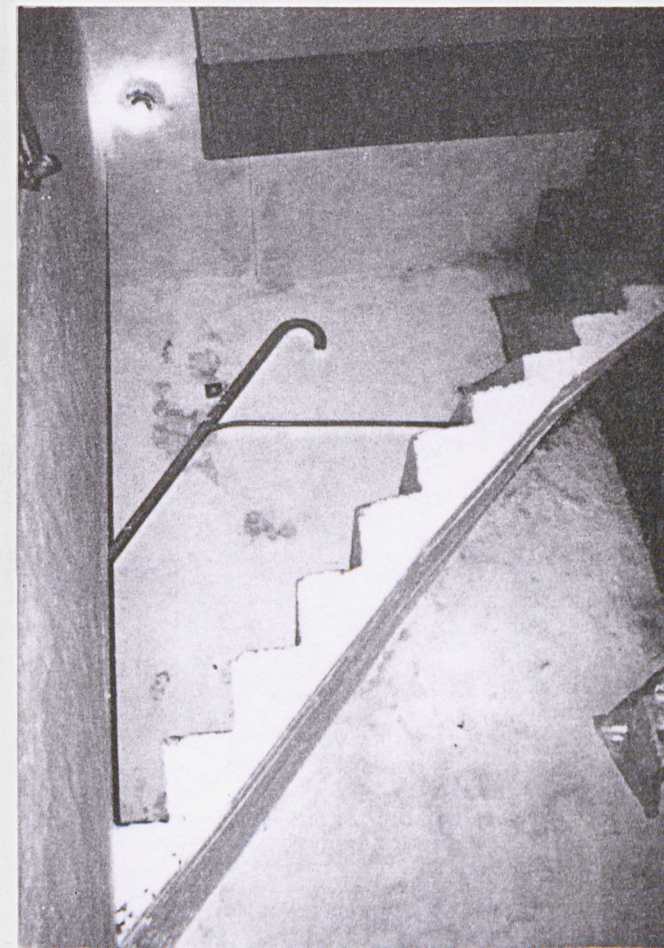


Wkładkę założył: Piotr Tuliszewski 01.06.2002  
(imię, nazwisko, data)

Miejsce przechowywania negatywów: ROS i OŚK w Toruniu



12. Bieg schodów w piwnicy baszty.



Wzór ODZ 1978 r.

11. Wewnętrzna trompa przewierająca kwadratową podstawę w ośmioboczny trzon wieży.

14. Bieg schodów metalowych prowadzących na strych.



13. Bieg schodów zabiegowych prowadzących na drugie piętro.



15. Pomieszczenie ostatniej kondygnacji wieży. Otwory okienne umieszczone wprostokątnych wnękach zamkniętych łukiem odcinkowym.

1. Miejscowość  
BRODNICA2. Obiekt (nazwa jak w karcie)  
WIEŻA MAZURSKA3. Zawartość wkładki (nazwa obiektu lub materiału uzupełniającego)  
fotografie

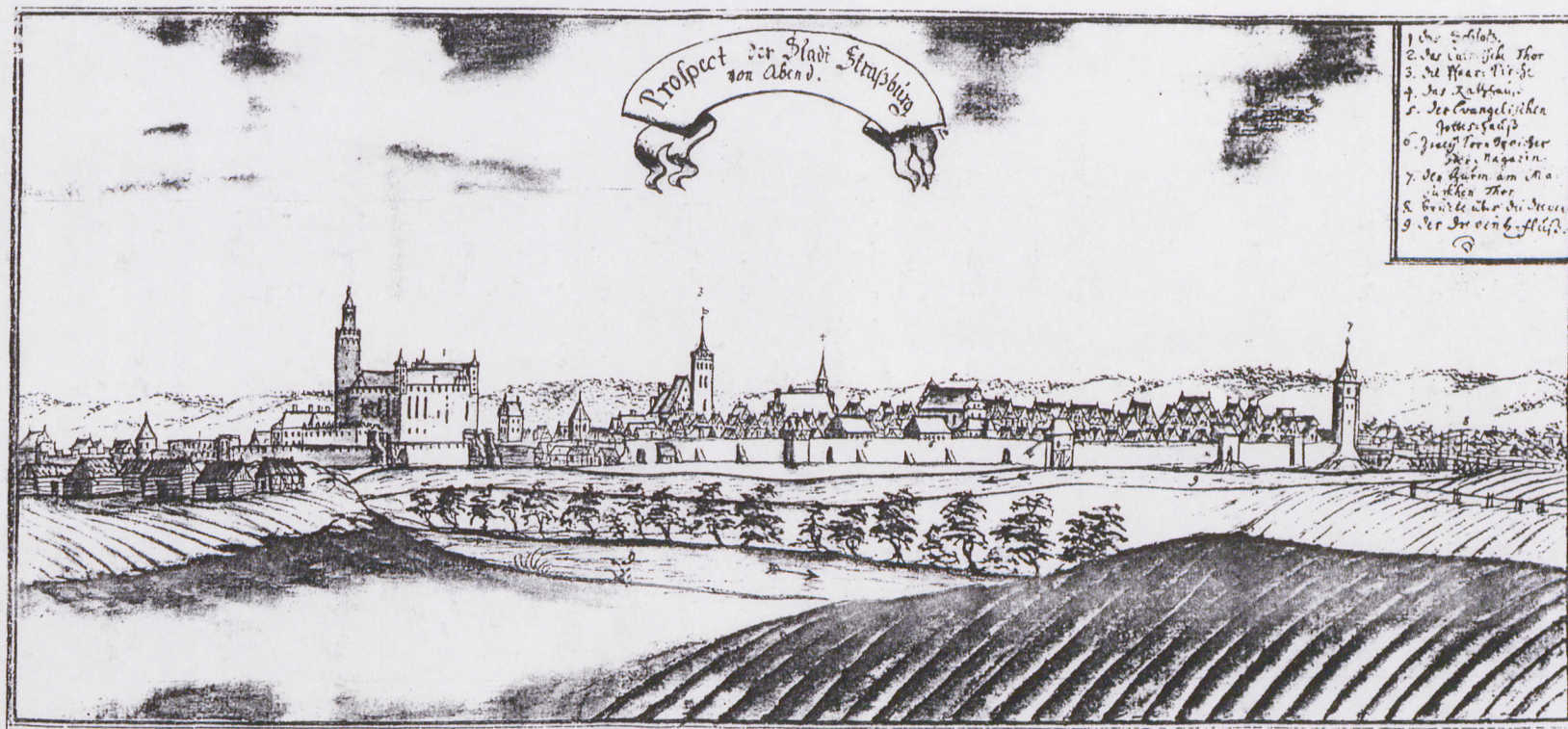
16. Widok ogólny na konstrukcję więźby dachowej. Kleszcze i zastrzały usztywniające słup centralny.

Wkładkę założył: Piotr Tuliszewski 01.06.2002

(imię, nazwisko, data)

Miejsce przechowywania negatywów: ROS i OŚK w Toruniu

Wzór ODZ 1978 r.



17. Widok perspektywiczny Brodnicy od zachodu z 1743 r.