

Karta ewidencyjna zabytków  
architektury i budownictwa

A B C D E F G H I J K L M N O P R S T U V X Y Z

KUJAWSKO-  
POMORSKIE

Nr  
5503

1. Obiekt

662/1

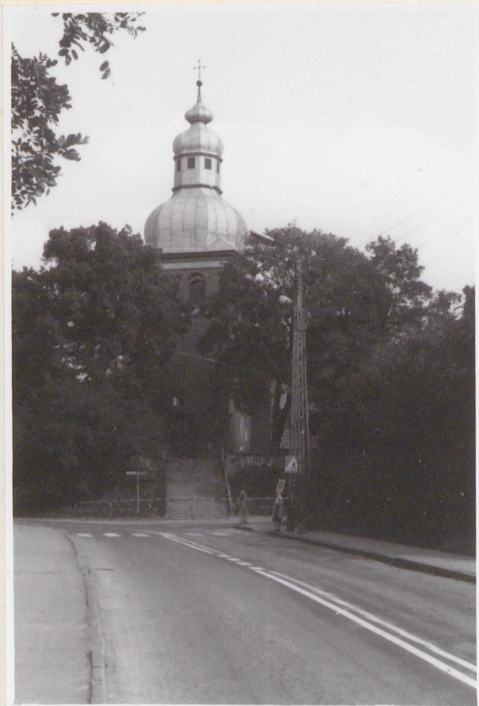
KOŚCIÓŁ PARAFIALNY P.W. ŚW. MARCINA

2. Czas powstania  
XIII/XIV wiek  
1. 1615-1619/??  
1. 1904-1906

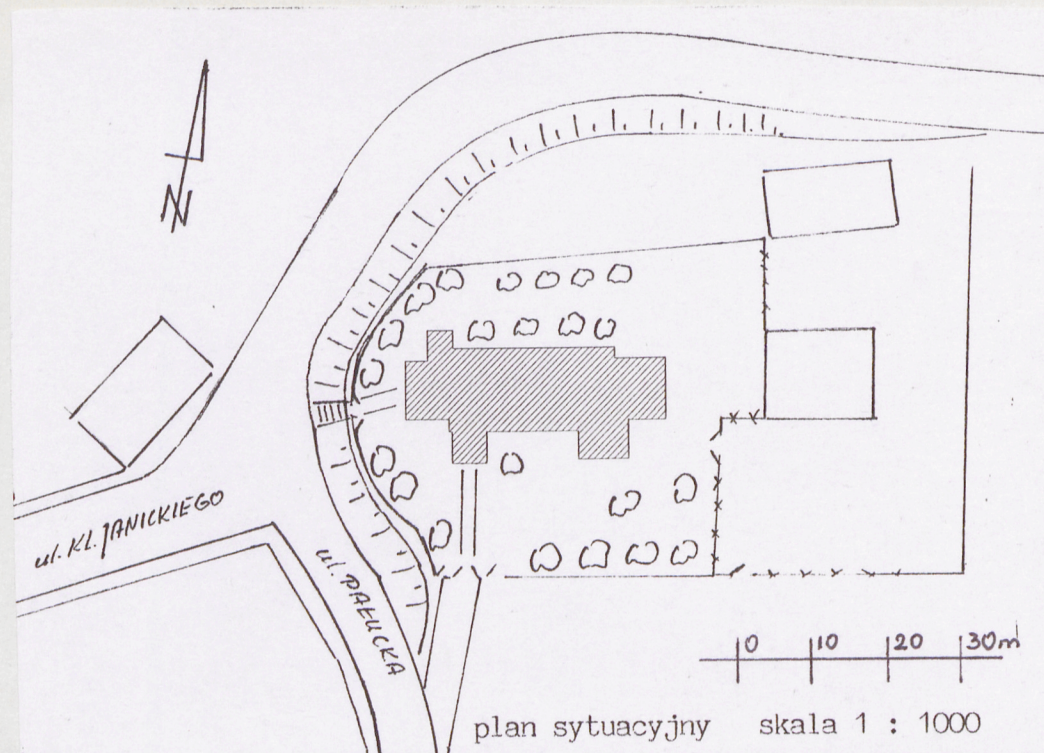
3. Miejscowość

Ż N I N - G Ó R A

11. Zdjęcia, rzut, przekrój, sytuacja, orientacja



1. Widok ogólny w kier. wsch.



plan sytuacyjny skala 1 : 1000

4. Adres

88-400 Żnin

ul. Pałucka 1  
nr hipoteczny

5. Przynależność administracyjna

województwo bydgoskie

gmina Żnin

pow. Żnin

6. Poprzednie nazwy miejscowości

Zagórzyn, Góra,  
Góra Arcybiskupia  
Gora,  
niem. Bergen

7. Przynależność administracyjna

przed 1 VI 1975

województwo bydgoskie

powiat Żnin

8. Właściciel i jego adres

Parafia rzymsko - katolicka  
ul. Pałucka 1  
88-400 Żnin

9. Użytkownik i jego adres

Parafia rzymsko - katolicka  
ul. Pałucka 1  
88-400 Żnin

10. Rejestr zabytków

A.K.I. 11a/281 14.03.1933r.  
Nr data

c.d. wkładki nr 3-6

Plan orientacyjny  
skala 1 : 10000





12. Autorzy, historia obiektu, określenia stylu.

kościół w dzielnicy Żnina Górze, pierwotnie była to wieś darowana w 1146 r. arcybiskupom gnieźnieńskim, dlatego też zwano ją Górą Arcybiskupią; dokument z 1 marca 1357 r. wystawiony przez Kazimierza Wielkiego potwierdzał przynależność Góry do klucza żnińskiego stanowiącego własność arcybiskupów; był tu folwark kościelny, a w końcu XIX w. rządowy; Górę lokowano na prawie niemieckim w 1396 r.; wieś włączono do Żnina po 1963 r.; Parafia w Górze założona przez arcybiskupów gnieźnieńskich w XIII w. była wzmiankowana pierwszy raz w 1301 r., wówczas plebanem był Bogusław; w 1443 r. plebanem był Bronisław z Las-kownicy, który dbał o powiększenie majątku kościoła w Górze, w tym też czasie prepozytura górska była bogata; w 1596 r. parafię w Górze wraz z kościołem arcybiskup

od wkładka nr 1

13. Opis (sytuacja, materiał i konstrukcja, rzut, bryła, elewacje, wnętrze, wyposażenie, instalacje).

SYTUACJA

kościół w dzielnicy Góra na obrzeżach miasta we wschodniej części Żnina; kościół usytuowany w północnej części Góry na wzniesieniu, u zbiegu dróg: Żnin - Łabiszyn (ul. Janickiego) i Żnin - Jadowniki (ul. Pałucka); wolnostojący, orientowany, położony pośrodku parceli ujętej ogrodzeniem z kamienną bramą od południa, otoczony starymi lipami; od wschodu graniczy z parcelą z budynkami plebanii i gospodarczym;

MATERIAŁ, KONSTRUKCJA, TECHNIKA

- ściany - murowane częściowo posadowione na podmurówce z kamieni granitowych, z cegły pełnej o układzie wendyjskim z użyciem zendrówki na zaprawie wapiennej oraz wapienno - cementowej z uzupełnieniami zaprawą cementową; zewnątrz tynkowane tylko ościeża otworów okiennych z opaskami, blendy i fryz podokapowy; wewnątrz tynkowane, z lamperią olejną do około 1,5 m. wysokości;
- sklepienia i stropy - w prezbiterium i nawie płaski strop drewniany z pseudokasetonowym listwowaniem; w kruchcie zach. pod wieżą i kruchcie pd. sklepienie kolebkowe; w zakrystii strop belkowy tynkowany; w wieży nad drugą kondygnacją strop lany betonowy z żelaznymi podciągami, nad trzecią belkowy wzmocniony żelaznymi podciągami;
- więźba dachowa - masywna o konstrukcji drewnianej z łączeniami na dyble i częściowo na śruby; mieszana wieszarowa jednowieszakowa z krokwiowo jętkową; z rzędem słupów z mieczami wspierającymi jętkami, w niektórych wiązarach kle-szcze; ustrój wzmacniają masywne zastrzały i drugi poziom jętek;
- pokrycie dachu - dach korpusu nawowego i zakrystii kryty dachówką ceramiczną mnich - mniszka; dachy prezbiterium i kruchty pd. kryte dachówką rzymską; hełmy wieży i sygnaturki pobite blachą ocynkowaną;
- posadzki i podłogi - w nawie, prezbiterium, kruchcie posadzka z płytek terakoty, beżowych i czarnych ułożonych w geometryczny wzór o układach diagonalnych; prezbiterium podwyższone o dwa stopnie drewnianym podestem; na chórze i w zakrystii podłoga biała;

c.d. wkładka nr 1-3



<p>14. Kubatura</p> <p>ok. 2910 m<sup>3</sup></p>	<p>15. Powierzchnia użytkowa</p> <p>ok. 308 m<sup>2</sup></p>	<p>16. Przeznaczenie pierwotne sakralne kościół parafialny</p>	<p>17. Użytkowanie obecne sakralne kościół parafialny</p>
<p>18. Prace budowlane i konserwatorskie, ich przebieg i dokumentacja</p> <p>brak dokumentacji prowadzonych prac remontowych; w l. 1946-1950 odnowiono wnętrze wg proj. Ozimina; 1953 r. - remont; 1965 r. - odnowiono szczyt; 1969 r. - przełożono dach nad prezbiterium; ok. 1973 r. - hełm wieży dotychczas kryty łupkiem pobito blachą ocynkowaną; ok. 1990 r. - wykonano remont pokrycia hełmu wieży; w latach ostatnich prowadzono roboty dekarские, wykonano nowe piorunochrony; 1997 r. - wykonano podziemne przyłącze elektryczne; w kruchcie pd. wymieniono stolarki okienne;</p>		<p>19. Stan zachowania (fundamenty, ściany zewnętrzne, ściany wewnętrzne, sklepienia, stropy, konstrukcje dachowe, pokrycie dachu, wyposażenie i instalacje)</p> <p>ogólnie stan zachowania dość dobry; mury zewnętrzne z licznymi przemurowaniami, w ścianie pd. i pn. pionowe pęknięcia w miejscu rozbudowy, stropy w stanie dobrym odmalowane olejnica; więźba w stanie dobrym, pokrycie dachu częściowo w stanie dobrym, a częściowo dostatecznym; instalacje sprawne;</p> <p>20. Najpilniejsze postulaty konserwatorskie</p> <p>zachowanie obiektu bez zmian, prowadzenie remontów pod nadzorem konserwatorskim; zalecane przełożenie części pokrycia dachu;</p>	



21. Akta archiwalne (rodzaj akt, numer i miejsce przechowywania)

Żnin kościół parafialny p.w. św. Marcina 1901 - 1973.  
sygn. 21/100 w: Państwowa Służba Ochrony Zabytków.  
Bydgoszcz ul. Jezuicka 2

22. Bibliografia

- Słownik Geograficzny Królestwa Polskiego i in. krajów słowiańskich. t.II. Warszawa 1881, s.688.
- Callier E.: Kronika żałobna utraconej w granicach W.X. poznańskiego ziemi polskiej. Powiat żniński. Poznań 1893, s.198-202.
- Kothe J.: Verzeichnis der Kunstdenkmaler der Provinz - Posen. t.IV Berlin 1896, s.156.
- Jasiński W.: Żnin krótki szkic historyczny. Gniezno 1903.

c.d. wkładka nr 3

23. Źródła ikonograficzne i fotograficzne (rodzaj, miejsce przechowywania, sygnatury)

24. Uwagi różne

25. Opracował

mgr Bogna Derkowska - Kostkowska 08.1998

(imię nazwisko, data, podpis)

plany, rysunki mgr Bogna Derkowska - Kostkowska 08.1998

(imię nazwisko, data, podpis)

zdjęcia Krzysztof Kostkowski 08.1998 r.

(imię nazwisko, data, podpis)

miejsce przechowywania negatywów

Karta po wypełnieniu podlega ochronie na podstawie przepisów prawa autorskiego

26. Adnotacje o inspekcjach, informacje o zmianach (daty, imiona i nazwiska wypełniających)

27. Załączniki

wkładki nr 1 - 6



1. Miejscowość Ż N I N - G Ó R A	2. Obiekt (nazwa jak w karcie) KOŚCIÓŁ PARAFIALNY P.W. ŚW. MARCINA	3. Zawartość wkładki (nazwa obiektu lub materiału uzupełniającego) historia, opis
-------------------------------------	---	--

c.d. ad 12 historia ...

Stanisław Karnkowski przyłączył za zgodą Stolicy Apostolskiej do Klasztoru OO. Dominikanów w Żninie, aby wspomóc ten słabo uposażony klasztor; dominikanie zarządzali parafią, aż do kasaty klasztoru w 1819 roku, kiedy to wróciła pod zarząd kapłanów świeckich, przy czym ostatni przeor żnińskiego konwentu O. Benedykt Herbowski pełnił funkcję proboszcza w Górze, do śmierci w 1829 roku; pierwszym i dotychczasowym patronem kościoła wzmiankowanym w 1520 roku pozostaje św. Marcin bp; wówczas do parafii należało 5 łanów, rybołówstwo na jeziorze Wielkim i dziesięciny również ze wsi położonych poza parafią; kościół został wybudowany i uposażony zapewne przez arcybiskupstwo gnieźnieńskie na przełomie XIII i XIV wieku jako budowla gotycka z dwuprzęsłową nawą i trójbocznie zamkniętym prezbiterium; kościół przebudowywano i być może powiększono w XVII wieku biorąc pod uwagę sygnatury na ceglach, prace zapewne były prowadzone w latach 1615 - 1619; w 1650 roku kościół był konsekrowany; w 1871 roku rozebrano górną kondygnację wieży; główna przebudowa i rozbudowa budowli miała miejsce w latach 1904 - 1906 kiedy proboszczem był ks. Roman Sikorski, wtedy rozebrano dotychczasowe prezbiterium, nawę przedłużono o jedno przeęsło, wzniesiono nowe prosto zamknięte prezbiterium wraz z przyległą doń zakrystią; a sklepienia zastąpiono stropem drewnianym, który został ozdobiony polichromią wykonaną w 1939 roku przez Józefa Ożmina; w tym też czasie odbudowano częściowo zniszczoną wieżę i nakryto ją hełmem krytym łupkiem; kościół gotycki w wyniku licznych przebudów o częściowo zatartych cechach stylowych; jego bryła ukształtowała się w trzech głównych etapach budowy i rozbudowy, z których ostatni znacznie zmienił wygląd budowli, która nabrała charakteru eklektycznego łączącego cechy gotyckie i neogotyckie;

Wkładkę założył: mgr Bogna Derkowska Kostkowska, 08.1998 r.  
(imię, nazwisko, data)

Miejsce przechowywania negatywów: .....



c.d. ad 13 opis ...

- schody - zewnętrzne - wejście do aneksu pn. poprzedzone dwoma stopniami z granitu; wewnątrz w aneksie pn. komunikujące przyziemie z chórem jednobiegowe, zabiegowe, drewniane ograniczone balustradą z pseudotralk wyciętych po konturze; schody komunikujące z trzecią kondygnacją wieży ceglane; dalej proste, drewniane, drabiniaste; w zakrystii schody drewniane jednobiegowe, zabiegowe ograniczone tralkową balustradą komunikujące z wejściem na ambonę;

- otwory - okna - w prezbiterium ostrołukowe, nieotwierane, trójpoziomowe krosnowe o konstrukcji metalowej, każde z pół wypełnione geometrycznym witrażem; w korpusie nawowym prostokątne ograniczone łukiem odcinkowym, w części jedna kwatera uchylna, pięciopoziomowe, trójdzielne, krosnowe o konstrukcji metalowej; pola wypełnione geometrycznym, powtarzalnym witrażem; okna w zakrystii i kruchcie pd. górą ograniczone łukiem odcinkowym, sześciopolowe, trójpoziomowe, dwudzielne szklone na kit w szczeblinach krzyżowych; w wieży na górnej kondygnacji otwory okienne z drewnianymi wiatrownicami;

- drzwi - prostokątne, frątowe dwuskrzydłowe, pozostałe jednoskrzydłowe ramowo - płycinowe; na ozdobnych kutyh zawiasach pasowych oraz kątowych, jednostronnie deskowane i nabijane ćwiekami;

#### RZUT

kościół założony na planie znacznie wydłużonego prostokąta, z węższym, prosto zamkniętym prezbiterium od wschodu; między prezbiterium a nawą arkada tęczowa; korpus nawowy prostokątny, jednonawowy, trójprzęsłowy z chórem muzycznym w partii zachodniej, od zachodu na osi przedłużony zbliżoną do kwadratu wieżą mieszczącą w przyziemiu kruchtę, a na piętrze prospekt organowy; po stronie południowej do korpusu w skraju zachodnim przylega kruchta boczna; zaś do wschodniego i częściowo do prezbiterium zakrystia dobudowana na planie prostokąta z małą sienią wydzieloną między ścianami wsch. nawy, pd. prezbiterium i pn. zakrystii; po stronie północnej do wieży na 1/2 szerokości przylega prostokątny aneks dostępny otworami drzwiowymi z zewnątrz i z kruchty podwieżowej mieszczący klatkę schodową;

#### BRYŁA

zwarta o silnie wydłużonych proporcjach, zestawiona z prostopadłościanów, korpus nawowy nakryty dachem dwuspadowym, od wschodu przedłużony węższym i niższym prezbiterium prosto zamkniętym i krytym dachem dwuspadowym; od zachodu czterokondygnacyjna (od wewnątrz) przysadzista wieża z koroną muru na



1. Miejscowość	2. Obiekt (nazwa jak w karcie)	3. Zawartość wkładki (nazwa obiektu lub materiału uzupełniającego)
Ż N I N - G Ó R A	KOŚCIÓŁ PARAFIALNY P.W. ŚW. MARCINA	opis

poziomie kalenicy korpusu nawy nakryta hełmem baniastym z oktogonalną, ślepą latarnią o baniastym zwieńczeniu; po stronie pn. do wieży przylega aneks kryty dachem jednospadowym; po stronie południowej do zachodniego skraju korpusu nawy dobudowana kruchta sięgająca ok. 1/3 jego wysokości, nakryta wysokim dachem dwuspadowym; a do wschodniego i do prezbiterium na około 1/3 długości zakrystia kryta dachem dwuspadowym o prostopadłych połaciach z jedną przychodzącą z korpusu nawy;

#### ELEWACJE

wszystkie elewacje gładkie, ceglane z tynkowanymi ościeżami otworów okiennych w części ujętych wąską, pasową, tynkowaną opaską; elewacja frontowa zachodnia - 2-osiova zaakcentowana masywem trójkondygnacyjnej wieży zryzalitowana względem aneksu pn.; na osi w przyziemiu wieży uskokowy portal zamknięty łukiem pełnym; na osi nad portalem otwór okienny zamknięty łagodnym łukiem ostrym w lekko rozgłifionych ościeżach, u podstawy ostatniej kondygnacji gładki fryz wzdłuż dolnej i górnej krawędzi ujęty rzędem cegieł wysuniętych przed lico ściany; nad nim para otworów ograniczonych łukiem odcinkowym wypełnionych drewnianymi wiatrownicami; otwory wpisane w jednouskokowe, zamknięte półkoliście płyciny; elewację wieży wieńczy gładki tynkowany fryz i wydatny, profilowany gzyms (drewniany); w wątku wieży ponad portalem zarys dwuspadowego dachu rozebranej kruchty; po stronie północnej ściana aneksu jednokondygnacyjna ozdobiona parą płycinowych, półkolistych arkad, w pd. otwór drzwiowy ograniczony odcinkowo, poprzedzony dwustopniowymi schodkami; ścianę wieńczy trójkątny półszczyt wtopiony w masyw wieży na 3/5 jej wysokości, u podstawy szczytu ozdobionego trzema odcinkowo zamkniętymi, wytynkowanymi blendami, gładki tynkowany fryz; elewacja północna - 5-osiova, kalenicowa w skraju wsch. uskokowo cofnięta, 1-osiova, ściana prezbiterium z ostrołukowym oknem; w strefie korpusu okna ograniczone łukiem odcinkowym, między pierwszym a drugim od zach. zamurowany ostrołukowy otwór; korpus i prezbiterium wieńczy fryz tynkowany gładki i gzyms podokapowy; w skraju zach. uskokowo cofnięta ściana wieży z zryzalitowanym względem korpusu, sięgającym 2/3 jego wysokości aneksem; wieża trochę powyżej gzymsu korpusu ozdobiona fryzem z nieregularnych wytynkowanych rombów, strefa górna analogiczna

mgr Bogna Derkowska Kostkowska, 08.1998 r.

Wkładkę założył: .....  
(imię, nazwisko, data)

Miejsce przechowywania negatywów: .....



do fasady; ściana aneksu ozdobiona płycinową, półkolistą arkadą, na osi para szczelinowych otworów, ścianę wieńczy tynkowy gładki fryz; elewacja wschodnia - 1-osiowa, symetryczna zwieńczona trójkątnym szczytem ozdobiona dwiema ostrołukowymi tynkowanymi blendami, w szczycie pięć blend wydłużonych, ograniczonych odcinkowo; po stronie południowej cifnięta w głąb, gładka ściana zakrystii z odcinkowo zamkniętym otworem drzwiowym wpisany w półkolistą płycinę; między prezbiterium a nawą trójkątny szczyt; elewacja południowa - 7-osiowa, kalenicowa zasadniczo analogiczna do północnej, od zachodu uskokowo cofnięta 1-osiowa partia wieży, w przyziemiu koliste okno w rozglifionych ościeżach, powyżej ostrołukowe, wyżej analogiczne do elewacji pn.; korpus w skraju zach. z niską kruchtą zwieńczoną trójkątnym szczytem, na osi otwór drzwiowy zamknięty odcinkowo wpisany w półkolistą płycinę; w części wsch. sięgająca połowy wysokości korpusu zakrystia 2-osiowa z otworami okiennymi na osi płycinowych, półkolistych arkad; na kalenicy korpusu, w krańcu wsch. oktogonalna sygnaturka nakryta baniastym hełmem; w strefie korpusu zespół cegieł z gmerkami i imiennymi sygnaturami:

1. / 1759 / ANDREAS M.A /, 2. / VALEN / TINUS /, 3. / CLEMEN /, 4. / FRANCISCUS /, 5. / IACÖBU /  
6. / 161 / MARTINUS / TARNOWS\↑/, 7. / IHS /, 8. / MATEU IOZEF /, 9. / ANDREAS:/ SIELCENSIS:/  
AD 1619 /, 10. / PETRUS NIVS: / ANNO H DNI 1616. /, 11. / ✕ /, 12. / A /, 13. / A 2 /;

#### WNĘTRZE

układ wnętrza symetryczny według osi wsch. - zach.; od zach. w strefie podwieżowej, zbliżona do kwadratu kruchta otwarta do nawy półkolistą arkadą; od pn. skomunikowana otworem drzwiowym z prostokątnym aneksem mieszczącym wejście boczne do kościoła i klatkę schodową prowadzącą na chór muzyczny i 1 piętro wieży; przestrzeń arkady między kruchtą a nawą wypełniona ażurową, lekką drewnianą przeszkloną ścianką z szerokimi dwuskrzydłowymi drzwiami; wnętrze jednonawowe, trójprzęsłowe, silnie wydłużone nakryte drewnianym stropem z pseudokasetonowym listwowaniem, w wydzielonych polach malowidła; otwory okienne w wnękach przesklepionych odcinkowo i rozglifionych, w przeszle zach. chór muzyczny neobarokowy pocz. XX wieku, półkoliście występujący do przodu wsparty na czterech, drewnianych słupach z cokołami, bazami i głowicami, ograniczony pełną balustradą ramowo - płycinową, w kwadratowych polach snycerska dekoracja z motywów roślinnych i instrumentów; od wschodu węższe i niższe jednoprzęsłowe, prostokątne prezbiterium otwarte do nawy półkolistą arkadą tęczową; w ścianach bocznych ostrołukowe okna w rozglifionych ościeżach; od południa do korpusu nawy dobudowana kruchta boczna



1. Miejscowość Ż N I N - G Ő R A	2. Obiekt (nazwa jak w karcie) KOŚCIÓŁ PARAFIALNY P.W. ŚW. MARCINA	3. Zawartość wkładki (nazwa obiektu lub materiału uzupełniającego) opis, bibliografia, zdjęcia
-------------------------------------	---	---

przesklepiona kolebką skomunikowana z nawą otworem drzwiowym w skrajnym przęśle zach.; do przęsła wschodniego przylega prostokątna zakrystia dostępna z prezbiterium drzwiami prowadzącymi do małej sieni, z której drzwi na zewnątrz kościoła i do zakrystii; w zakrystii w narożu pn. - zach. kilku-stopniowe schody do wejścia na ambonę;

#### WYPOSAŻENIE

wystrój stylistycznie niejednorodny, ołtarz główny manierystyczny z 2 ćw. XVII wieku przekształcony w 1 poł. XIX w., dwa ołtarze boczne neobarokowe z 2 poł. XIX w., ambona i chrzcielnica rokokowe z 2 poł. XVIII w.; grupa Ukrzyżowania pochodząca z tęczy wczesnobarokowa z ok. poł. XVII wieku, ekspozycyjna na tle pary okien w ścianie pn. nawy;

#### INSTALACJE

elektryczna, odgromowa, odpływowa;

c.d. ad 22 bibliografia ...

- Rocznik Archidiecezji Gnieźnieńskiej i Poznańskiej na rok 1929. Poznań 1929, s.189-190.
- Kozierowski St.: Schematyzm historyczny ustrojów parafialnych dzisiejszej archidiecezji gnieźnieńskiej. Poznań 1934, s.57-58.
- Dubowski A.: Zabytkowe kościoły Wielkopolski. Poznań i in. 1956, s.58-59.
- Zabytki architektury województwa bydgoskiego. Bydgoszcz 1974, s.324.
- Katalog Zabytków Sztuki w Polsce. t.XI. dawne woj. bydgoskie. z.21 Żnin i okolice Warszawa 1979, s.14-15.
- Sikorski Cz.: Zarys Dziejów Żnina. Żnin 1990, s.94, 96 il. na s.84.

mgr Bogna Derkowska Kostkowska, 08.1998 r.

Wkładkę założył: .....  
(imię, nazwisko, data)

Miejsce przechowywania negatywów: .....





2. Fasada partia wieży z portalem i śladem dachu zniesionej kruchty.



5. Widok kruchty pd. w kierunku wsch.



3. Widok w kierunku zach. z elewacją wschodnią.



4. Widok na elewację pd. z zakrystią.



6. Elewacja pd. partia wieży.



7. Elewacja pd. widok wieży.



1. Miejscowość Ż N I N - G Ó R A	2. Obiekt (nazwa jak w karcie) KOŚCIÓŁ PARAFIALNY P.W. ŚW. MARCINA	3. Zawartość wkładki (nazwa obiektu lub materiału uzupełniającego) zdjęcia
-------------------------------------	---	---



8. Elewacja pd. ściana prezbiterium.



9. Elewacja wschodnia.



10. Elewacja pd. partia zakrystii.



11. Widok na elewację pn. w kierunku zach.

Wkładkę założył: mgr Bogna Derkowska Kostkowska, 08.1998 r.

(imię, nazwisko, data)

Miejsce przechowywania negatywów: .....

P.H.U. REKLAMEX Bydgoszcz, ul. Gdańska 32, tel. 22-89-06

Wzór ODZ 1978 r.





12. Aneks pn. przy wieży.



13. Wejście do kruchty pd.



14. Wnętrze widok na nawę i prezbiterium.



15. Nawa widok w kierunku zach na chór.



16. Widok stropu nad nawą.



1. Miejscowość

Ż N I N - G Ó R A

2. Obiekt (nazwa jak w karcie)

KOŚCIÓŁ PARAFIALNY P.W. ŚW. MARCINA

3. Zawartość wkładki (nazwa obiektu lub materiału uzupełniającego)

zdjęcia



17. Wiejskie z prezbiterium do sieni przy zakrystii.



18. Strefa podchórza z parą słupów wspierających chór.



19. Arkada między nawą a kruchtą zach. widok w kierunku zach.



20. Widok z góry na schody w aneksie, na chór.

Wkładkę założył: mgr Bogna Derkowska Kostkowska, 08.1998 r.

(imię, nazwisko, data)

Miejsce przechowywania negatywów: .....

P.H.U. REKLAMEX Bydgoszcz, ul. Gdańska 32, tel. 22-89-06





21. Wejście z nawy do kruchty pd.



22. Przejście z poddasza aneksu na IIp. wieży.



23. Fragment więźby dachowej.



24. Elewacja pd. cegła z dwoma gmerkami.



25. Elewacja pd. cegła z datą 1615 i podpisem imiennym.



1. Miejscowość Ż N I N - G Ő R A	2. Obiekt (nazwa jak w karcie) KOŚCIÓŁ PARAFIALNY P.W. ŚW. MARCINA	3. Zawartość wkładki (nazwa obiektu lub materiału uzupełniającego) zdjęcia, rzut poziomy
-------------------------------------	---	---



26.Fragment więźby nad nawą.



27.Część wsch.więźby nad nawą.

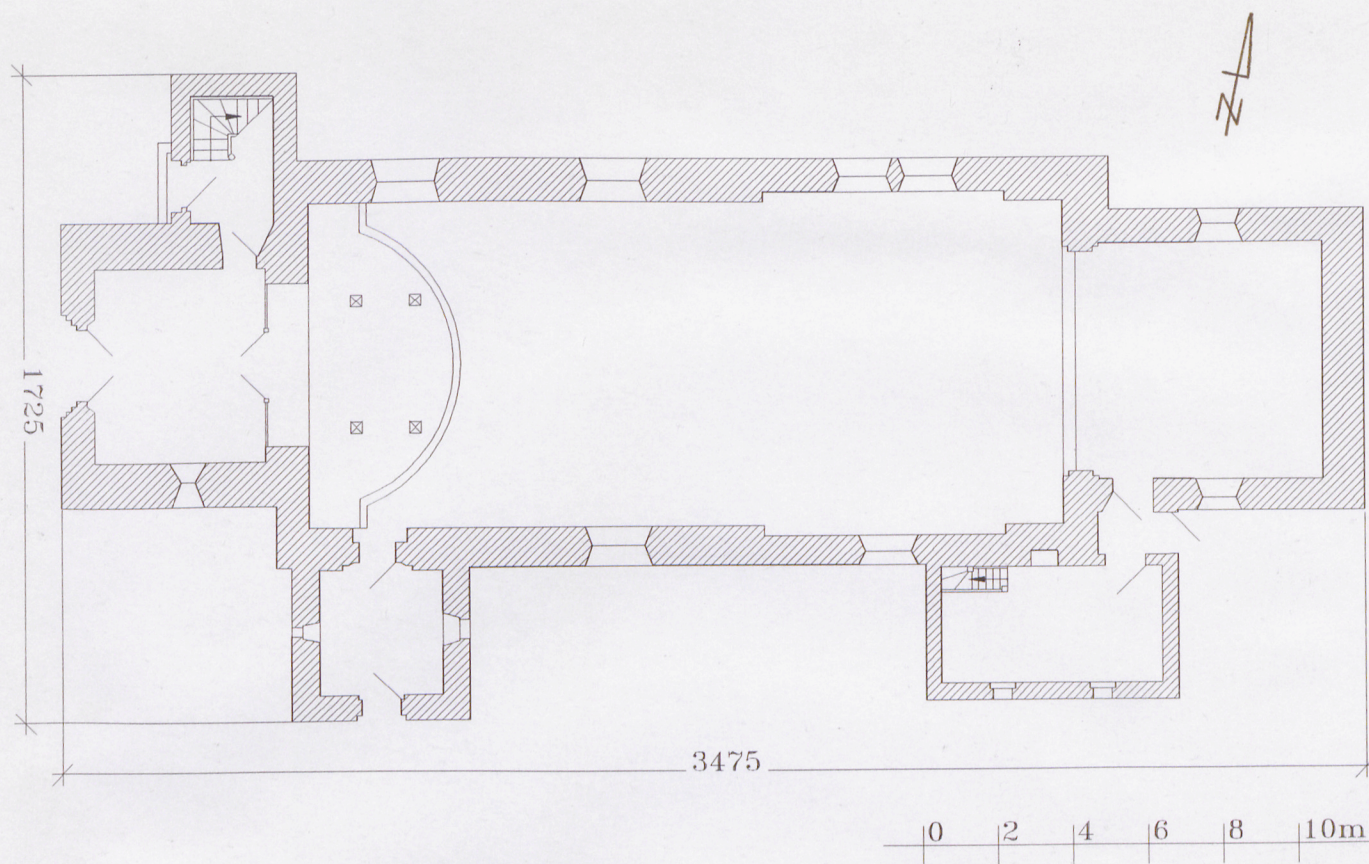


28.Brama pd. w ogrodzeniu terenu kościoła.

Wkładkę założył: mgr Bogna Derkowska Kostkowska, 08.1998 r.  
(imię, nazwisko, data)

Miejsce przechowywania negatywów: .....





Rzut poziomy przyziemia

skala 1 : 200