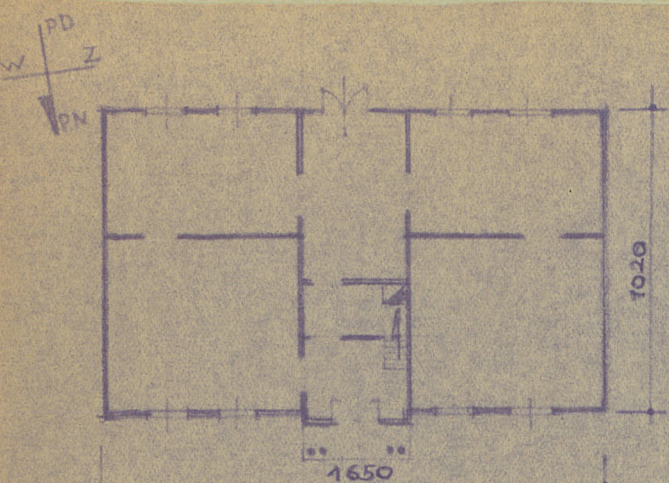


1. Obiekt zabytkowy <u>II</u> <u>dawna SUFRAGANIA</u> <u>ul. Kościelna 24.</u>				2. Miejscowość <u>Żnin</u> <u>miasto</u>					
3. Wiek <u>XVIII/XIX</u>		4. Styl <u>klasycyzm</u>		5. Kubatura m <sup>3</sup> <u>737</u>		6. Powierzchnia w m <sup>2</sup> a) zabytkowa: b) użytkowa:		20. Przynależność administracyjna a) województwo <u>bydgoskie</u> b) powiat <u>Żnin</u> c) gmina	
7. Materiał budowlany		Przed zniszczeniem Po odbudowie		11. Ilość budynków		14. Grunty należące do zabytku: ha		21. Stacja Nazwa stacji Odległość od stacji w km	
a) ściany		<u>cegła</u>		12. Ilość kondygnacji		a) ogrody stylowe		a) kolejowa <u>Żnin</u> <u>1 km.</u>	
b) sklepienia		<u>/</u>		13. Użytkowanie wnętrza według ilości:		b) sady i grunty uprawne		b) autobusowa <u>Żnin</u> <u>0,5 km.</u>	
c) stropy		<u>drewno</u>		a) izb mieszkalnych		c) lasy		22. Właściciel i jego adres	
d) więzania dachu		<u>drewno</u>		b) innych pomieszczeń		d) wody		23. Użytkownik i jego adres	
e) krycie dachu		<u>kamień</u>		c) piwnic		e) inne		24. Inwestor i jego adres	
8. Wyposażenie architektoniczne				15. Przeznaczenie pierwotne budynku <u>sufragania</u>				25. Rejestr zabytku Nr rok miejsce przechowywania	
				16. Użytkowanie w latach ubiegłych <u>sufragania</u>				26. Nazwa księgi hipotecznej 27. Nr hipoteczny	
				17. Użytkowanie obecne <u>budynek mieszkalny</u>				28. Akta	
				18. Nadaje się do użycia na <u>ul. miankowa</u>				29. Fotografie	
9. Autorzy i data budowy i przebudowy <u>XVIII/XIX</u> <u>Dobudowa portyku po I wojnie światowej.</u>				19. Data, rodzaj i stopień zniszczeń i odbudowy				30. Inwentaryzacja pomiarowa	
				Data		O P I S		BŚRODEK DOKUMENTACJI ZABYTKÓW	
				VIII.1939 r.					
				XI.1939 r.					
				XII.1945 r.		<u>DOBRY</u>			
				VII 1966		<u>DOBRY</u>			
10. Udostępnienie									



Z Y X W V U T S R P O N M L K J I H G F E D C B A Nr

31. Szkic sytuacyjny, plan schematyczny, uwagi opisowe, fotografia



wyż 500

1:250

Sufity gipsowe, z ugięciem  
w kierunku, na płaszczyźnie  
wydzielonej przez proste-  
ką, jednokondygnacyjną,  
5 osiowa, w osi środkowej 2  
kondygnacyjna.  
Wszystkie podpiwnice  
osnowa. Wycięcie na  
osi poprzeczne  
portykami o 4  
kolumnach  
wielkości pomieszczenia.  
W środkowym  
przekroju

włochy kapturki z dwiema  
dwusparowymi kapturkami  
w koronach.



Elewacja pd.

A. Dulowski - Zabytkowe białe kamienie Wielkopolski - Poznań 1956  
str. 288

32. Przebieg prac konserwatorskich

Rok	Wyszczególnienie prac	Koszt tys. zł

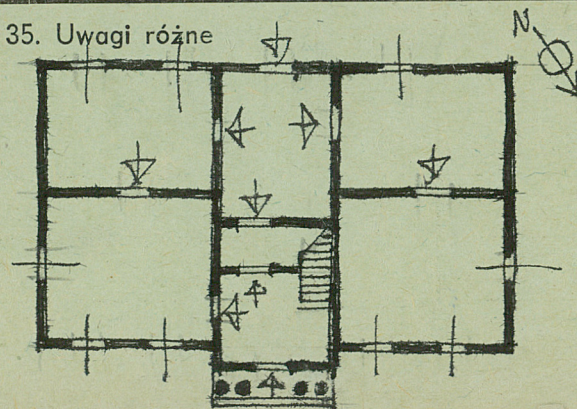
33. Koszty  
tys. zł

Przewidywane

Rzeczywiste

34. Inspekcje


35. Uwagi różne



36. Wypełnił dnia lipiec 4960  
M. Kowalski M.

37. Sprawdził dnia VIII 1966  
A. CABALA J. SZMAYT